

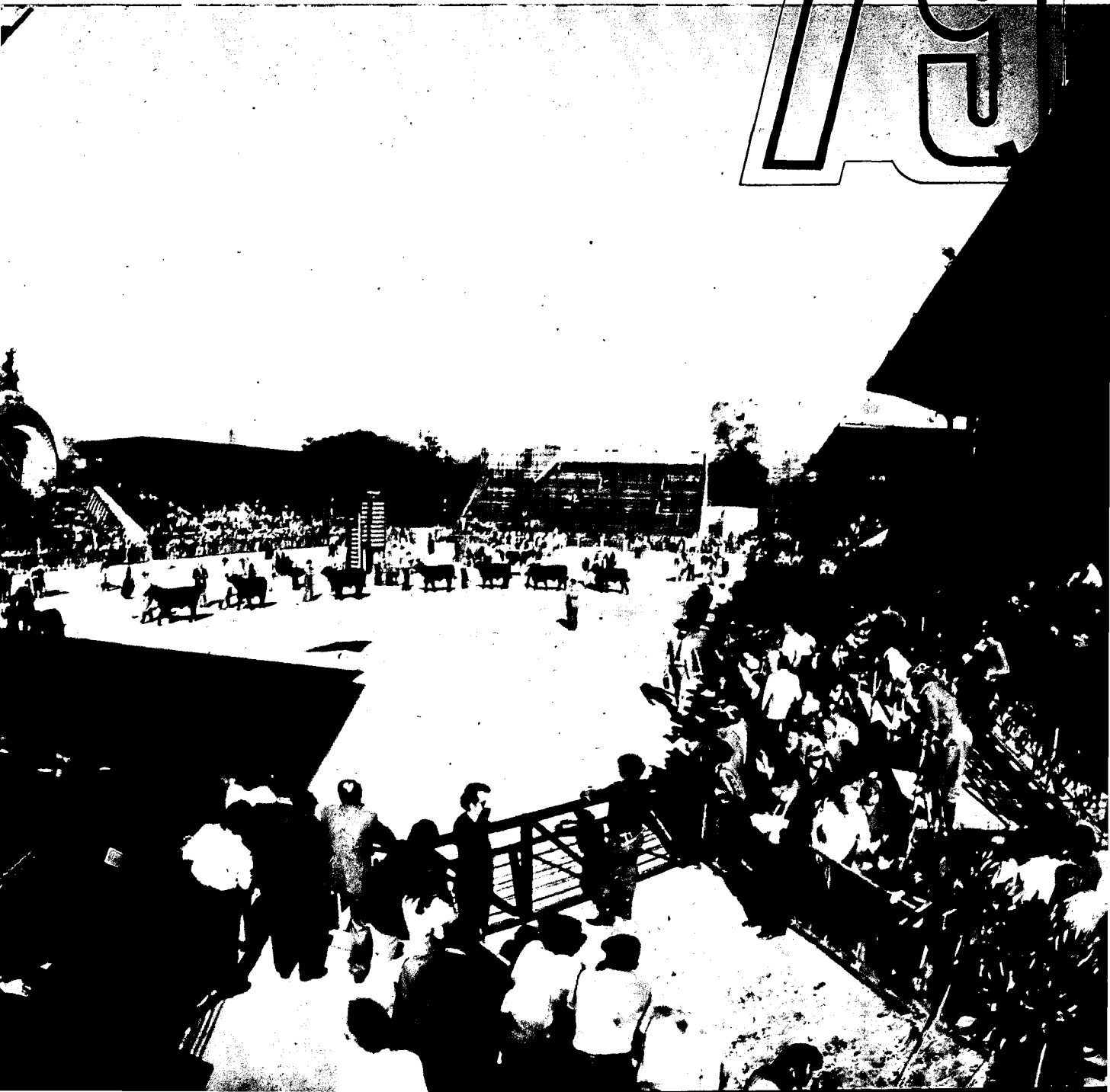
Información económica de la Argentina



MINISTERIO DE ECONOMIA
SECRETARIA DE PROGRAMACION Y COORDINACION ECONOMICA

AGOSTO
Nº 99

79



ARGENTINA EN CIFRAS

POBLACION

Población estimada al 30/6/1979:
Total (en miles) 26.729

Tasa media anual por mil habitantes:
Período 1975/80

Natalidad 21,4 %
Mortalidad 8,9 %
Crecimiento 12,9 %

Esperanza de vida al nacer (años): Período 1975/80

Hombres 66,1
Mujeres 72,9
Promedio 69,4

Porcentajes sobre el total de la
población: Muestra Censo 1970

Varones 49,7 %
Mujeres 50,3 %
Argentinos 90,5 %
Extranjeros 9,5 %
Población urbana 79,0 %
Población rural 21,0 %

Analfabetismo a los 10 años y más: Porcentaje
sobre el total de cada sexo (censo 1970)

Varones 6,3 %
Mujeres 7,8 %

Número de ciudades según grado de población
(censo 1970)

De 25.000 a 49.999 habitantes 25
De 50.000 a 99.999 habitantes 14
De 100.000 a 499.999 habitantes 11
De 500.000 a 1.000.000 de habitantes 3
Más de 1.000.000 de habitantes (*) 1
Total 54

Densidad de población por kilómetro
cuadrado 8 hab.

(*) Región Metropolitana que incluye a la Capital Federal, con 2.972.453 habitantes y el Gran Buenos Aires con 5.380.447 habitantes.

SUPERFICIE

Continente americano 2.791.810 km²
Continente Antártico 965.314 km²
Islas australes intercontinentales 4.150 km²
Superficie total 3.761.274 km²

Longitud total de costas
(continentales) 5.117 km

Longitud de fronteras con:
Chile 5.308 km
Brasil 1.132 km
Bolivia 742 km
Paraguay 1.699 km
Uruguay 495 km

Superficie cultivada general 29.800.000 Ha

Superficie de montes forestales
y bosques naturales 63.300.000 Ha

Superficie de campos naturales
y artificiales (*) 137.100.000 Ha

Superficie no utilizable en agricultura o ganadería (**) 49.000.000 Ha

(*) Ocupados actualmente por haciendas y que pueden ser parcialmente cultivados; (**) Sierras, montañas, lagunas, etc.

Fuentes: Se han utilizado como fuentes básicas las estadísticas anuales que publica el Banco Central de la República Argentina (BCRA) y el Informe Económico del Ministerio de Economía de la Nación. Además se han obtenido datos de: Instituto Nacional de Estadística y Censos (INDEC), Comisión Económica para la América Latina (CEPAL), Centro Internacional de Información Económica (CIDIE) y Centro Interamericano de Promoción de Exportaciones (CIPE). Se ha obviado la mención de la fuente en cada caso particular dada la finalidad eminentemente ilustrativa del presente trabajo.

PRODUCTO BRUTO Y GASTO NACIONAL

(en millones de dólares constantes de 1960)

	1978
Producto Bruto Interno	21.788,5
Inversión Bruta Interna	4.581,1
Consumo	15.831,7

Producto bruto interno por habitante en dólares (*) 2.100,0
(* Dato provisional.

DATOS ILUSTRATIVOS

(en unidades)

	1978
Parque automotor (a)	4.430.000
Receptores de televisión (b)	5.000.000
Receptores de radio (b)	9.600.000
Salas cinematográficas	1.431
Salas teatrales (c)	2.007
Museos	422
Cantidad de diarios	350
Teléfonos instalados (d)	2.421.949

(a) Patentados al 30/4/1979; (b) Corresponden a 1977; (c) Incluye salas de uso alternativo (cine o teatro); (d) Instalados al 31/3/1979.

PRODUCCION

Sector Agropecuario (en miles de t métricas)

	1977/1978	1978/1979
Trigo	5.300,0	8.100,0
Maíz	9.700,0	9.000,0
Lino	810,0	600,0
Arroz	310,0	326,0
Sorgo granífero	7.200,0	7.000,0
Girasol	1.600,0	1.270,0
Caña de azúcar	13.600,0	—
Uva (total)	2.800,0	3.360,0
Algodón (bruto)	714,0	540,0
Tabaco	63,0	70,0
Té	103,0	128,0
Naranja	670,0	685,0
Manzana	810,0	900,0
Pera	150,0	177,0
Lana	175,0	155,0
Carne vacuna (*)	2.914,0	3.197,0

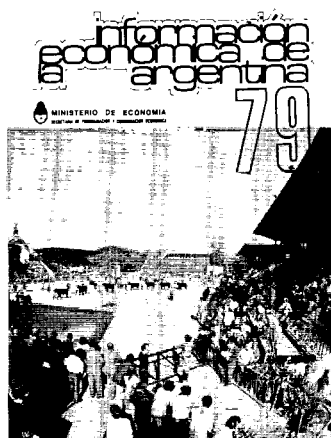
Existencias ganaderas al 30 de junio de 1977 (miles de cabezas)

Vacunos	61.652
Ovinos	35.012
Porcinos	3.552
Equinos	3.073

Sector Industrial

	Unidad	1976	1977	1978
Petróleo	Miles de m ³	23.114,3	25.010,5	26.253,2
Carbón comerciable	Miles de t	614,6	533,3	434,1
Acido sulfúrico	Miles de t	233,9	251,1	244,1
Motonaftas	Miles de m ³	5.332,0	5.696,0	6.021,0
Diesel Oil	Miles de m ³	786,3	904,0	954,4
Gas Oil	Miles de m ³	5.974,0	6.439,2	6.529,0
Energía eléctrica	Miles de Kwh	25.197,9	27.187,1	28.881,8
Cemento portland	Miles de t	5.587,7	5.893,0	6.123,2
Hierro primario	Miles de t	1.366,9	1.100,7	1.434,2
Aceró crudo	Miles de t	2.407,5	2.679,5	2.563,8
Laminados	Miles de t	2.323,2	2.789,3	2.762,5
Extracto de quebracho	Miles de t	91,9	104,8	97,2
Vino	Miles de Hl	2.819,7	2.331,9	2.026,7
Azúcar	Miles de t	1.490,1	1.661,9	1.291,5
Heladeras	Unidades	194.461	214.559	137.317
Automotores	Unidades	192.090	236.228	180.622
Tractores	Unidades	24.098	25.631	5.997
Televisores	Unidades	170.446	254.183	218.872
Pastas, celulósicas	Miles de t	301,2	320,8	325,0
Papeles y cartones	Miles de t	736,5	810,3	756,3

(*) 1977 y 1978 provisional



SUMARIO

Agosto - Nº 99

93ª Exposición Nacional de Ganadería, Agricultura e Industria.

	Página
93ª EXPOSICION NACIONAL DE GANADERIA, AGRICULTURA E INDUSTRIA.....	3
—Discurso del Secretario de Agricultura y Ganadería	6
—Ganado bovino que se cría en la Argentina	11
—Estructura de las exportaciones de carnes	19
—Volumen de venta en los remates de la exposición	19
—Revaloración de la función del caballo en la actividad rural	20
—Los grandes campeones ovinos	21
—Los grandes campeones porcinos	23
La provincia del Neuquén	24
Productos argentinos para exportación	36
Estudio sobre la celulosa a partir del quebracho blanco	38
Ampliación de dos áreas petroleras	40
Nuevos hallazgos de hidrocarburos	40
Fábrica de autoelevadores	41
Exportaciones no tradicionales	44
Inauguración en EE.UU. de tres nuevas oficinas comerciales	46
Créditos para telefonía rural	48

INFORMACION ECONOMICA DE LA ARGENTINA es una publicación mensual que edita en castellano, inglés y francés la Dirección Nacional de Prensa y Publicaciones Económicas del Ministerio de Economía de la Nación. Su propósito es difundir en el ámbito nacional y en el mundo entero la realidad económica del país, su pasado, su presente y su proyección en el futuro, sobre la base de la información sistemática de su riqueza potencial, el desarrollo de su producción y los paulatinos cambios en la aplicación de tecnologías, procedimientos y normas que hacen a su desenvolvimiento.

INFORMACION ECONOMICA DE LA ARGENTINA es remitida a oficinas de gobierno de los diversos países así como a las entidades representativas del quehacer económico, tanto oficial cuanto privado; a organismos internacionales, universidades, centros de estudios y de investigación; a embajadas, consulados, consejerías económicas, agregadurías comerciales, sucursales bancarias y financieras y toda otra representación argentina en el exterior. Dentro del país circula por correo y los interesados en recibirla pueden solicitarlo por nota, personalmente o por carta, a la Dirección Nacional de Prensa y Publicaciones Económicas, Hipólito Yrigoyen 250; 6º piso, Of. 625 (Suscripciones), 1310 Buenos Aires.

INFORMACION ECONOMICA DE LA ARGENTINA no abre juicio sobre empresas y/o productos que son mencionados en sus ediciones. Se limita exclusivamente a darlos a conocer cumpliendo con una labor básica de su función informativa. Los interesados en obtener mayores datos o referencias deben dirigirse a la Dirección de esta publicación, o bien a las respectivas empresas o a las entidades que las representan.

NOTA: El material que contiene esta edición puede ser reproducido parcial o totalmente. Se ruega hacer llegar un ejemplar de la publicación que utilice información de esta revista a la Dirección Nacional de Prensa y Publicaciones Económicas, Hipólito Yrigoyen 250, 6º piso, Of. 626, 1310 Buenos Aires.

Registro Nacional de la Propiedad Intelectual Nº 1.346.163. Directora: ANA M. LURO RIVAROLA.

Trópico de Capricornio

SUR

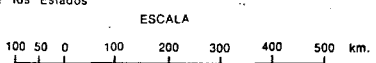
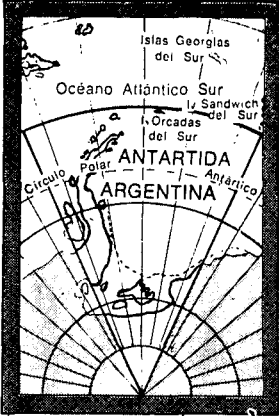
PACIFICO

OCEANO



Argentina

TERRITORIO NACIONAL DE LA TIERRA DEL FUEGO, ANTARTIDA E ISLAS DEL ATLANTICO SUR



93^a EXPOSICION NACIONAL DE GANADERIA, AGRICULTURA E INDUSTRIA

Más de dos millones de personas visitaron este año la 93^a Exposición Nacional de Ganadería, Agricultura e Industria que por espacio de 21 días se desarrolló en el predio ferial que la Sociedad Rural Argentina tiene en el barrio de Palermo.

Esta tradicional exhibición del potencial agrícola y ganadero del país, especialmente del último, sirve también para acercar al ciudadano de Buenos Aires facetas de la vida rural.

Pero la muestra tiene también otras características implícitas. El hombre de campo que dejó su establecimiento y viajó a la Capital Federal para visitar la exposición, lo hizo no sólo como un concurrente más a la feria. Esta es la oportunidad que cada año se le presenta para realizar buenos y distintos negocios.

Los cabañeros de animales de pedigree, por ejemplo, aprovechan para presentar sus mejores productos en los certámenes de consagración de los mejores exponentes de cada raza. Esto, no solamente significa una excelente promoción para su establecimiento, sino también la posibilidad de obtener buenos precios en los remates que tienen efecto durante el desarrollo de la muestra.

Igualmente, la exposición constituye una buena oportunidad para incorporar a sus planteles, animales que sirvan al pedigree y a un mejoramiento de la terminación de estos, conforme a las cambiantes exigencias de los mercados mundiales de la ganadería.

Es así que si un animal exhibido en esta exposición se ajusta a los requerimientos mencionados en último término, es seguro que, si es puesto a la venta en los días de remate, la puja lleve su precio a niveles muy altos. Esto obliga a muchos cabañeros a asociarse para comprar el animal y beneficiarse con su explotación conjunta.

Este año, por ejemplo, el Gran Campeón Macho de la raza bovina Polled Hereford despertó tal in-

terés entre los productores que en la subasta elevaron su precio a 150 millones de pesos. Esto equivale a aproximadamente 110 mil dólares. Naturalmente fue adquirido por un grupo de cabañeros, que por turno utilizarán al toro campeón.

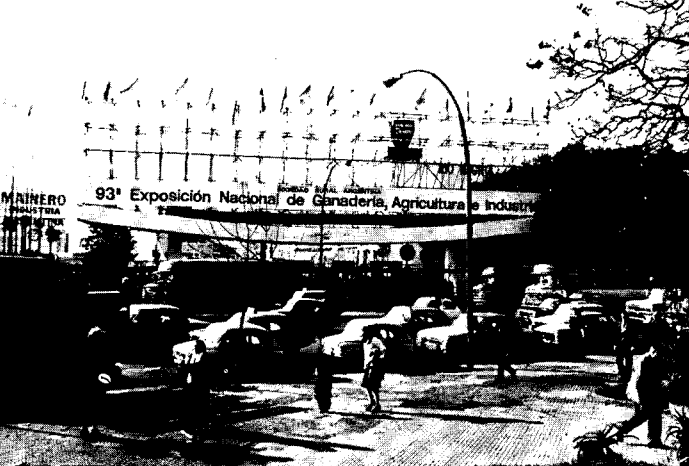
Fueron presentados en la exposición 3.059 animales de toda naturaleza. Hubo 1.158 vacunos, 284 equinos, 177 ovinos, 346 porcinos, 159 chinchillas y 935 gallináceas, faisánidos, patos, pavos, conejos, nutrias, hasta palomas y canarios de raza.

Casi un 46 por ciento de los mismos fueron enviados a remate. Separados por razas, el nivel más significativo correspondió a los porcinos puesto que de los 255 ejemplares de las razas Poland China, Spotted Poland, Duroc Jersey, Landrace, Yorkshire y Hampshire, el 74 por ciento fue puesto a la venta en remate. La subasta de bovinos llegó al 45 por ciento.

Dentro mismo de la exposición funcionan varias sucursales bancarias. Ello es producto del alto nivel de operaciones de compra y venta que se producen durante su desarrollo. Solamente en lo referido a venta de animales el volumen de negocios fue de 3.750.000 dólares, aproximadamente.

Arribo del presidente de la Nación, Tte. Gral. (RE) Jorge R. Videla, a la feria rural de Palermo, acompañado por el Secretario de Agricultura y Ganadería, Sr. Jorge Zorreguieta.





Acceso principal a la Exposición Rural.



En la actual esquina céntrica de Florida y Paraguay se realizó en 1875 la primera exposición de ganadería en Buenos Aires.

INDUSTRIA

Pero junto a la muestra ganadera funciona la feria industrial, un verdadero arsenal de máquinas y herramientas destinadas al laboreo de suelos y manejo de animales. Arados de disco, de cincel, tractores de toda suerte de tamaño, sembradoras, ordeñadoras automáticas, grupos eléctricos, básculas para pesar ganado, enfardadoras, cosechadoras, máquinas destinadas al movimiento de suelos y toda clase de herramientas de campo, son puestas a disposición de los productores rurales. Una mera visita a los stands donde son mostradas las maquinarias de su interés, ya sea para reposición o para ampliar el parque que posee le ahorra, naturalmente, tiempo y dinero. Las industrias del ramo, por su parte, cuentan con la ventaja de tener reunidos a sus clientes potenciales; una excelente oportunidad para cerrar o, al menos, iniciar buenos negocios.

FIESTA

Para el ciudadano, la exposición de ganadería, agricultura e industria constituye una fiesta. Un acontecimiento al cual le dedica una jornada, tiempo que necesita para recorrerla junto con su familia.

Además de la exhibición de animales y de los stands de las industrias —que también compiten en arquitectura, presentación y trato de concurrentes— existe una variada gama de opciones de diversión, o de espectáculos didácticos.

Este año, por ejemplo, cuatro provincias montaron sus centros de exposición para promocionar aspectos de su región. La provincia del Chaco realizó un espectáculo audiovisual denominado "Chacovisión", que alude a sus orígenes, su presente y su proyección. Río Negro, por su parte, mediante una recorrida que se iniciaba en el último piso de su pabellón, al que se accedía mediante un ascensor, exhibió panorámicamente su potencial económico.

LA PRIMERA EXPOSICION

Para cumplir con el antiguo anhelo de los fundadores de la Sociedad Rural (esta entidad nació en 1866) de realizar periódicas exposiciones de productos agrarios, en 1875 fue organizada la primera muestra de esta naturaleza en Buenos Aires.

Esta feria se realizó en un terreno cedido por el cabañero Leonardo Pereyra. Era un baldío de un cuarto de manzana situado en lo que es hoy la céntrica esquina de Florida y Paraguay.

Allí, en instalaciones precarias cuya pobreza apenas disimulaban unos canteros con flores, una fuente con juegos de agua y unos bancos de plaza, se realizó la primera serie de exposiciones del campo.

En aquella oportunidad fue inaugurada solemnemente por el entonces presidente de la Nación, Nicolás Avellaneda. La muestra se dividió en dos secciones: una dedicada a la ganadería y otra a la agricultura.

En ese primer certamen se presentaron 85 expositores de productos ganaderos predominando los de raza caballar. Fue así que se exhibieron 66 equinos y solamente 13 vacunos.

El que fue en ese año presidente de la entidad rural anunció que la siguiente muestra se realizaría en la primavera del año siguiente en terrenos del Parque Tres de Febrero, en Palermo. Desde entonces se celebraron allí las exposiciones con regularidad ritual.

El foco de atracción del stand de la provincia de Corrientes fue la reproducción del patio de una casa de la época colonial en cuyo centro se hallaba el típico aljibe. La provincia de La Rioja finalmente promocionó las oportunidades de inversión económica que brinda esa región.

Otros pabellones que atrajeron al público fueron el de la empresa Yacimientos Petrolíferos Fiscales, un hábil remedo de una de sus destilerías; o el de una industria fabricante de calderas, cuyos productos fueron pintados de colores alegres y colocados a modo de plantas y juegos en una ficticia plaza de ciudad.

La exposición rural, durante las tres semanas que tiene abiertas sus puertas, es también centro de sucesivos acontecimientos criollos, especialmente de destreza, así como de competencias ecuestres.

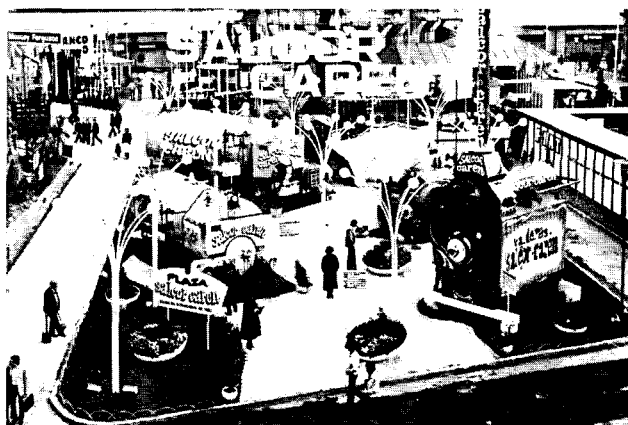
INAUGURACION

El día de mayor concurrencia a la feria ha sido siempre el sábado que se da por inaugurada oficialmente la muestra. En esta oportunidad ocurrió el 4 de agosto último. Como ha sido habitual, presidió la ceremonia el Jefe del Estado, Tte. Gral. (RE) Jorge Rafael Videla, habiendo estado presentes, además, los ministros de Economía, Dr. José Alfredo Martínez de Hoz y del Interior, Gral. de Div. Eduardo Albano Harguindeguy; secretarios y otros funcionarios del gobierno. Fueron pronunciados dos discursos que sintetizan, respectivamente, los pensamientos del hombre de campo y del gobierno. En primer término habló el presidente de la Sociedad Rural Argentina, Dr. Juan Pirán, y luego el secretario de Agricultura y Ganadería, Jorge Zorreguieta (ver texto aparte).

El titular de la entidad rural afirmó, entre otros conceptos, que "el Proceso de Reorganización Nacional ha reimplantado la seguridad e intenta encauzar a la Argentina en un camino de resurgimiento".

"La orientación general de la conducción económica —añadió— es correcta y se han obtenido importantes éxitos, pero subsiste un flagelo difícil de controlar que es la inflación".

Más adelante afirmó que "como integrantes del sector agropecuario debemos analizar cuál es nuestra obligación. En primer lugar, la de ciudadanos, es ocuparnos de la marcha de la República. La de hombres de campo, es producir más y mejor. Hemos dado rápida respuesta con tres grandes cosechas y una sostenida producción ga-



El mejor stand de la feria 1979.

nadera a la enunciación y principio de ejecución de políticas que consideramos acertadas, a pesar de la inflación, de la pesada y creciente carga impositiva y de precios aún no muy remunerativos. Con el optimismo que transmite el crecimiento de los precios internacionales de carnes y granos, que mejorarán la rentabilidad y permitirán la capitalización —dijo— sólo falta que se corrijan algunos factores negativos para consolidar esta nueva era de producción y progreso".

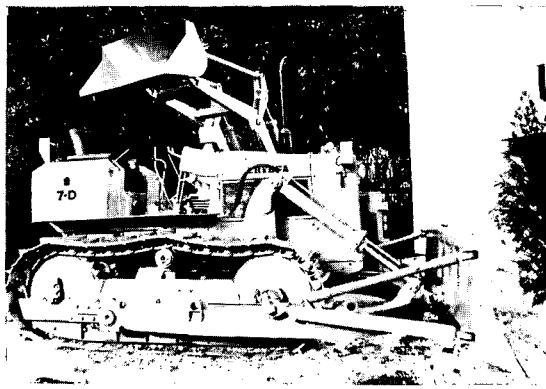
Al término de los discursos se realizó la rueda de presentación de los grandes campeones de cada raza en los que se revela el mejoramiento permanente de la ganadería argentina.

Los actos de inauguración finalizaron con el desarrollo de concursos hípicas.

En lo referente a la muestra ganadera, la última semana está dedicada a la subasta de los animales exhibidos.

INDUSTRIA
PARA EL CAMPO

Tractor a orugas con topadora modelo 7-D de 85 CV, fabricado por Crybsa S.A., 8336 Villa Regina, Río Negro.



ALIMENTOS

la respuesta adecuada

Al declarar inaugurada la 93ª Exposición Nacional, el secretario de Estado de Agricultura y Ganadería, Sr. Jorge Zorreguieta, pronunció un discurso para informar sobre la evolución del sector agropecuario. Se transcribe a continuación su texto completo:

“Esta histórica tribuna de Palermo, es importante ámbito de encuentro entre el gobierno y la producción. Es tradicional que en este foro los responsables de la conducción agropecuaria expliquen los lineamientos de la política oficial para el sector.

Hoy, luego de tres años y cuatro meses del gobierno de la Reorganización Nacional, la política agropecuaria claramente establecida en el programa enunciado por el señor ministro de Economía el 2 de abril de 1976, ha sido expuesta suficientemente. En sus grandes rasgos está definida por la liberación del mercado, la apertura de la economía eliminando los derechos de exportación, reduciendo los de importación y reconociendo al sector agropecuario los precios internacionales de los productos, confiando en el productor como eficiente combinador de los recursos y apoyándose en su iniciativa y creatividad.

Tal como lo expresáramos hace pocos días en Roma en la Conferencia Mundial de la FAO, tenemos el orgullo de poder exhibir ante el mundo el resultado de esta política y el hecho de que en estos tres últimos años hemos logrado tres cosechas record y aumentado en un 80 % nuestras exportaciones de granos y oleaginosos y llevado las de carnes a recuperar y aún acrecentar niveles que habíamos olvidado.

IMAGEN ERRONEA

Estimo mi deber, como secretario de Agricultura, hacer un esfuerzo por modificar la imagen errónea que gran parte del país tiene del sector agropecuario argentino. Existe una idea equivocada, especialmente en el hombre de las ciudades, de un campo que produce exclusivamente gracias a

sus condiciones naturales pero con poco empeño por parte del productor, y con un alto nivel de ineficiencia.

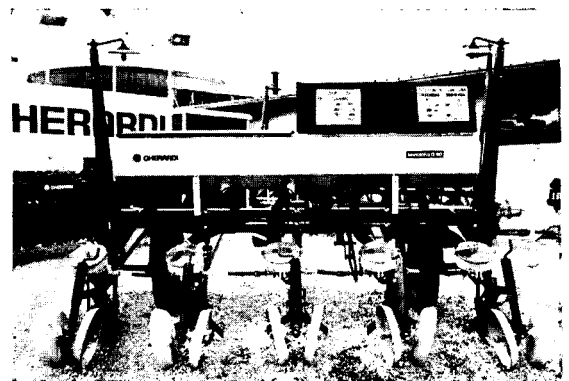
Pues bien, señores, eso no es verdad. Por el contrario, lo que debemos señalar es el salto espectacular que ha dado nuestro país como productor de alimentos dentro del concierto de las naciones, debido a la gran transformación tecnológica que se viene operando en el agro, especialmente en los últimos años.

Estamos creciendo, anualmente, en nuestro rendimiento promedio de trigo, a razón de 47 Kg/Ha por año, superando a los más importantes productores; en soja, estamos creciendo a razón de 110 Kg/Ha por año, cifra que sobrepasa a la del resto de los países. En maíz y sorgo granífero, nuestros incrementos en el rendimiento promedio están a la vanguardia de nuestros principales competidores. Respecto de la producción por hectárea comparando calidades similares de trigo, Estados Unidos tiene un nivel de 1800 Kg/Ha; Canadá, 1785 Kg/Ha; la Argentina, 1517 Kg/Ha; Rusia, 1476 Kg/Ha y Australia, 1184 Kg/Ha. En soja tenemos un rendimiento de 2300 Kg/Ha que es uno de los más altos del mundo, superando a los Estados Unidos, que es el principal productor y exportador de este producto.

También y para que los argentinos conozcan el papel que representamos como productores de

**INDUSTRIA
PARA EL CAMPO**

Sembradora articulada monotolva G-80,
fabricada por E. Gherardi e Hijos S.A.,
Av. Ovidio Lagos 1500, 2170 Casilda,
Santa Fe.



alimentos, tengo la satisfacción de decir que hemos pasado a ser el segundo país productor de proteínas por habitante, junto con Canadá y después de los Estados Unidos. En efecto, Estados Unidos produce 203 Kg de proteínas por habitante, Canadá y la República Argentina, 160 Kg, luego nos siguen Australia con 141; Nueva Zelanda 86 y Rusia 71 kilogramos.

Queremos reiterar que estos resultados se han obtenido por medio de un sistema de producción donde es menor la dependencia hacia los derivados del petróleo, ya que es la ganadería vacuna la que nos ha permitido mantener y sostener los niveles de fertilidad de nuestros suelos.

Así, mientras en el mundo de hoy los países desarrollados plantean la necesidad de reducir la energía que utilizan para producir alimentos, nosotros por razones ecológicas y estructurales tenemos una respuesta adecuada.

CONSERVACION DE RECURSOS NATURALES

Estos sistemas de producción que la pradera pampeana ha desarrollado, son menos contaminantes y permiten conservar mejor los recursos naturales que intervienen en los mismos.

Los resultados obtenidos han sido el fruto, fundamentalmente, del esfuerzo de nuestros produc-

tores, pero también de nuestros técnicos, científicos y trabajadores rurales, que han sabido capitalizar las buenas condiciones climáticas en una mayor producción de granos, oleaginosos y carnes.

Al utilizar las metodología internacional para evaluar los niveles de producción, nos hemos referido a granos y carnes, pero esto no quiere decir que olvidemos el significado de producciones de gran importancia general o regional como la avícola, leche, lanas, frutas, algodón, tabaco, hortalizas, etc., que aumentan o podrían aumentar nuestros saldos exportables y que permiten a la Argentina ofrecer al mundo una gran diversidad de bienes.

También debemos dejar constancia que cuando hablamos de alimentos, no sólo nos estamos refiriendo a las materias primas, sino que nuestro pensamiento es comprensivo de toda la industria de la alimentación que agrega valor a nuestras exportaciones compitiendo con éxito en los mercados.

EFICIENCIA ORIGINADA EN LA ESTRUCTURA DE TENENCIA DE LA TIERRA

Debemos insistir, tal como lo hicimos hace poco en un foro internacional, que esta agricultura que hemos mostrado al mundo como sinónimo de eficiencia en la utilización de la energía, tiene en la estructura de tenencia de la tierra fuertes principios filosóficos que la fundamentan y a cuyos resultados debemos remitirnos. Año a año vemos como las naciones que han trazado el desarrollo rural con políticas distribucionistas que afectan la estabilidad jurídica del productor y la propiedad privada, aumentan su dependencia alimentaria hacia países con estructuras similares a las nuestras. Es por ello que hemos elegido, como país exportador de alimentos, el sistema donde el gran motor es el hombre que emplea su libertad para combinar los factores de producción: la tierra, el capital, el trabajo y la tecnología, sistema que por otra parte es el mismo de nuestros competidores. Esta es la razón por la que reafirmamos la filosofía de nuestro proceso económico, alejándonos de los cantos de sirena,

Cargador frontal-Retroexcavadora MF 65R/250/252, fabricado por Massey Ferguson Arg. S.A., Balcarce 340, 1064 Buenos Aires.

INDUSTRIA
PARA EL CAMPO



de los enfoques impregnados de estatismos y distribucionismos que son inaceptables desde el punto de vista de una humanidad que se debate en el problema del hambre y la mala nutrición.

Estamos dispuestos a mantener el actual ritmo de crecimiento en los rendimientos de todos los cultivos, para lo cual hemos elaborado un nuevo enfoque de la política tecnológica nacional con el apoyo de todas las provincias argentinas y con la colaboración de las instituciones oficiales y privadas que han trabajado con nosotros en la elaboración de esta política.

Estamos fortaleciendo y mejorando toda la mecánica de extensión para que puedan llegar al productor, lo más rápido posible, los hallazgos científicos y tecnológicos, como así también impulsando los estudios de nuestros recursos naturales, para manejanos mejor y evitar su destrucción por erosión o contaminación.

Debemos colaborar con los sectores de la educación agrícola en todos los niveles, para que las generaciones futuras, tengan las herramientas necesarias que les permitan gobernar los procesos biológicos y de producción.

LA POLITICA SANITARIA

En la política sanitaria, tanto animal como vegetal, pensamos que reside una de las grandes obligaciones del Estado y estimamos que con una nueva estructura de acción de los organismos que tienen a su cargo las luchas sanitarias, podremos reducir el tributo que se llevan las plagas y las enfermedades. Estamos decididos, con la ayuda de todos los sectores, a eliminar la fiebre aftosa, ya que este es uno de los grandes objetivos que debemos plantearnos para el desarrollo ganadero, y es seguro que tal como hemos podido ganar otras batallas en los últimos tres años, también podremos vencer al virus de la fiebre aftosa.

OTRO EXITO: LA CAPACIDAD DE EMBARQUE

Conocemos la negativa incidencia en la rentabilidad agropecuaria de los costos de comercia-

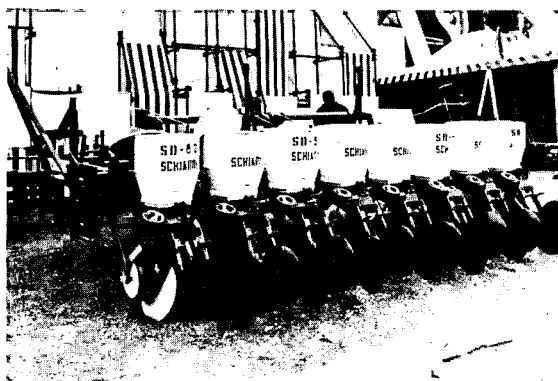


Vista del sector de industrias en la Exposición Rural.

lización y transporte. Debemos actuar sobre todo en el proceso, desde la tranquera hasta el momento del embarque; pero también aquí debemos destacar otro éxito argentino, ya que hemos pasado de 1 millón de toneladas mensuales que era el límite que teníamos cuando iniciamos nuestra gestión, a casi 3 millones de toneladas que embarcamos en el pasado mes de junio, lo que nos coloca en segundo lugar con respecto a la capacidad de embarque mensual, después de los Estados Unidos, superando a Canadá y Australia, con lo cual complementamos el proceso de pasar de los 23 millones de toneladas promedio anteriores de producción a los 30 millones de promedio actuales. Pero necesitamos prever los 50 ó 60 millones de toneladas que debemos producir

**INDUSTRIA
PARA EL CAMPO**

Sembradora de grano grueso para siembra directa, Schiarre "SD-82" fabricado por L. y N. Schiavoni S.A.I.C., Ruta 9, Km. 146, 1727 Marcos Juárez, Buenos Aires.



en los años venideros, lo que implicará aumentar nuestra estructura de silos y elevadores, para cuyo logro hemos proyectado una ley que esperamos tenga pronta concreción, para autorizar a la actividad privada a que actúe en dicha materia, aumentando nuestra capacidad de almacenamiento y embarque y agilizando y optimizando el sistema.

LAS ECONOMIAS REGIONALES

Somos conscientes de la importancia de las economías regionales y es así como seguimos cuidadosamente los problemas, algunos de ellos críticos, que las afectan.

En esta materia debo expresar que existe particular preocupación por el desarrollo agropecuario de la Patagonia, para el cual la Secretaría a mi cargo, está elaborando un plan específico por expresa indicación del excelentísimo señor Presidente de la Nación.

También creemos que debemos hacer un esfuerzo por ampliar nuestras fronteras agropecuarias con sentido económico y ecológico, incorporando nuevas tierras a la producción. Estamos elaborando con la Secretaría de Estado de Hacienda un proyecto de ley que, a través de las desgravaciones impositivas, permita transferir recursos hacia el sector agropecuario de las zonas marginales. Con este sacrificio fiscal, el gobierno

tratará de que continúe la ampliación de las fronteras agropecuarias, ese ámbito de nuestro territorio que debemos ocupar con argentinos, porque muchas veces coincide con la frontera de la patria misma.

Señores:

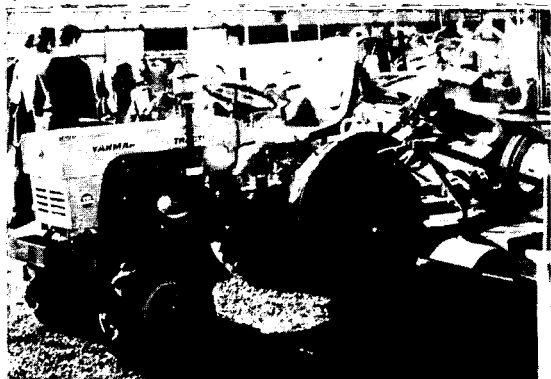
Somos el segundo productor de proteínas por habitante; el segundo país con capacidad de embarque en granos; hemos alcanzado la cifra record de 32 millones de toneladas de cereales y cleaginosos; estamos en los primeros lugares con respecto a cabezas de ganado por persona; hemos pasado de producir 900 Kg a los 1.200 Kg de granos por habitante y por año, ocupando el cuarto lugar en el mundo y todo esto lo hemos logrado en solo 3 años y con mínimo gasto de energía y con la menor contaminación de los recursos naturales y esto debemos destacarlo, atravesando un período que se caracterizó por los más bajos precios internacionales de los últimos 10 años. Pese a ello, los logros obtenidos fueron la respuesta del sector y la demostración de su confianza en la política enunciada. Pero el agro debe saber que esa circunstancia se está modificando rápidamente, ya que la tendencia de los precios internacionales así lo demuestra.

PANORAMA HASTA FIN DE SIGLO

El panorama que se nos presenta de aquí a fin de siglo es el de un mundo con mayores problemas de hambre y desnutrición y donde la competencia por el alimento va a ser tan importante o más que la actual por el petróleo y la energía. Las exportaciones argentinas de alimentos han pasado de 35 billones de kilocalorías a 50 billones anuales de las mismas en los últimos tres años, con lo que nuestro país está dando al mundo las calorías necesarias para que 250 millones de personas pasen del hambre y la mala nutrición, a la dieta normal requerida por el hombre.

Si seguimos este proceso nos proyectaremos a una meta próxima de aumentar ese número a 500 millones de personas, o sea 16 por cada uno de nosotros.

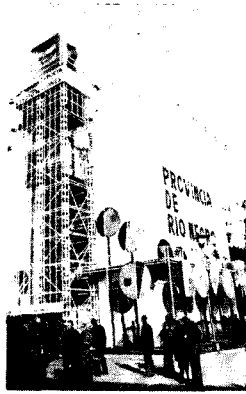
Tractor diesel Yanmar YM155, importado por Yako S.R.L., Rivadavia 926 - 8º piso, Of. 801, 1002 Buenos Aires.



INDUSTRIA
PARA EL CAMPO



Artesanías de todas las provincias fueron exhibidas y puestas a la venta en este stand.



Fruticultura, minería e industrias promocionó la provincia de Río Negro. Su stand obtuvo el primer premio en su categoría.

NUESTRA RESPONSABILIDAD ANTE EL MUNDO

Esto nos debe hacer meditar sobre el papel que estamos desempeñando y sobre la responsabilidad que tenemos ante el mundo. La responsabilidad es doble, ante la humanidad que va a necesitar de los alimentos que nosotros podemos y debemos producir y ante la Nación, porque no podemos desperdiciar nuevamente esta gran oportunidad que se le brinda, oportunidad evidente y cierta para poder contar con una palanca de desarrollo general y poder ubicar a la Argentina en un lugar muy destacado en el ámbito internacional, afianzando su gravitación geopolítica. Esta gran ventaja comparativa de la Argentina, no es algo que debe ser comprendido únicamente por el sector agropecuario. que para nosotros tiene una gran tarea que cumplir, sino que debe ser asumido por todo el pueblo argentino que necesita saber que, alcanzar estas metas nacionales, significa esfuerzo y comprensión. Esta situación privilegiada de ser prácticamente autosuficientes en petróleo y con gran capacidad de producir alimentos, nos obliga a considerar también desde esta perspectiva este proceso de reorganización nacional para poder disponer de instituciones sólidas que sean sustento de una democracia vigorosa. Debemos tener conciencia de que produciremos bienes que van a ser escasos en el mundo y que vamos a necesitar un frente

interno firme y unido, que fortalezca nuestra posición como país dueño de esos recursos.

La creación de riqueza que provenga del sector agropecuario, servirá para afianzar nuestra soberanía al posibilitar las inversiones en sectores claves que hacen a la defensa, seguridad y bienestar nacional.

LA GRANDEZA IMPLICA SACRIFICIOS

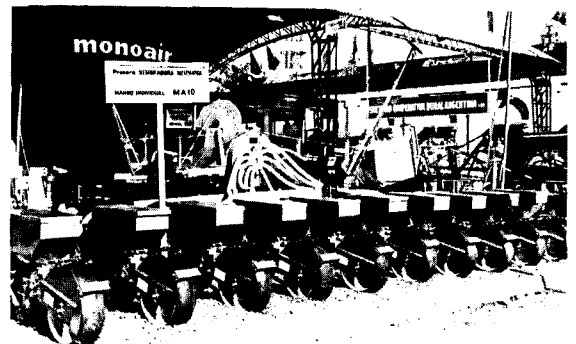
Es mucha la tarea que tenemos por delante. El gobierno descuenta la comprensión y la colaboración de todos los hombres del agro para llevarla a cabo. Sabemos de vuestro sentido patriótico y de vuestra vocación por el trabajo constante y sin pausas. Lo que hemos expresado son relaciones y metas que se pueden medir con cifras materiales, es cierto, pero que no podrán alcanzarse nunca si no están acompañadas de una equivalente actitud espiritual que respalde la misión trascendente que debemos cumplir. La búsqueda de la grandeza siempre implica sacrificios.

Desde esta tribuna tradicional quiero convocar nuevamente a los hombres que trabajan la tierra para que todos juntos y con la vista puesta en el futuro, aceptemos el reto de la historia asumiendo el desafío que nos plantea la humanidad.

Señores: en nombre del Gobierno Nacional tengo el honor de declarar inaugurada la 93ª Exposición Nacional de Ganadería, Agricultura e Industria."

INDUSTRIA PARA EL CAMPO

Sembradora neumática para grano grueso Monoair, fabricado por Hummel Hnos. e Hijos S.A., Bolivia 1745, 1611 Don Torcuato, Buenos Aires.



GANADO BOVINO QUE SE CRIA EN LA ARGENTINA



Gran Campeón Macho Aberdeen Angus "Lusitania 595 Marshall Great Sport".

de que fueron introducidos, hace exactamente un siglo, por Carlos Guerrero. El toro "Virtuoso" y las vaquillonas "Aunt Lee" y "Cinderella" fueron los primeros ejemplares que llegaron al país.

Esta raza comenzó a tener una rápida difusión constituyéndose al poco tiempo en el tercer pilar, junto con la Shorthorn y la Hereford de la ganadería argentina.

Son varias las cualidades que destacaron al Aberdeen Angus: se trata de una raza eficiente, productiva y rendidora. Sus criadores también destacan los siguientes detalles: El Aberdeen Angus registra el más alto porcentaje de carne limpia, de calidad, por kilo. La carne de este animal es de rico sabor. Las vacas de cría paren con facilidad con el más alto porcentaje de fertilidad. Son buenas madres y de reconocida longevidad. Los terneros, a su vez, se desarrollan precozmente, pudiendo ser comercializados en cualquier momento y a cualquier edad. En la actualidad, más de la mitad del ganado bovino es de esta raza. La Corporación Argentina de Aberdeen Angus nuclea a 10.000 asociados.

Por ser una raza que responde a las distintas necesidades de sus criadores y a los diferentes sistemas de explotación, hoy se la puede encontrar en los más variados lugares de la república, ya sea en el norte, con un clima cálido subtropical, o bien en el sur, en la zona patagónica, con inviernos fríos de fuertes nevadas, como ocurre en Río Negro, Neuquén y Chubut. Esta raza se mantiene en campos bajos, de pastos duros y salados, zonas donde otras razas no siempre pueden progresar.

ABERDEEN ANGUS

De formación más reciente que los Shorthorn y los Hereford, los Aberdeen Angus son originarios de Escocia. Esta raza encontró en la Argentina condiciones inmejorables para su desarrollo des-

Báscula con brete en lapacho para el pesaje de 5 a 8 vacunos, fabricado por Básculas Latorre S.A., Boulevard Colón 1864, 2170 Casilda, Santa Fe.

INDUSTRIA
PARA EL CAMPO



SHORTHORN

El origen de los Shorthorn (cuernos cortos) se remonta a la era neolítica. Con el transcurrir del tiempo sufrió diversas mutaciones, hasta llegar al tipo que se conoce actualmente.

El primer Shorthorn ingresó al país en 1823 para la estancia La Caledonia, propiedad del británico John Miller ubicada en el partido bonaerense de Cañuelas. Este cabañero había adquirido uno de los seis toros inscriptos con la denominación de Tarquin en el Herd Book de Inglaterra. La sangre de este animal se distribuyó generosamente en sucesivos planteles generando ejem-



Gran Campeón Shorthorn "Inca Union 2".

plares que luego fueron popularizados bajo el nombre de "tarquinos".

Ricardo Newton, otro de los precursores de la cría de Shorthorn en la Argentina, señaló dos tipos de tarquinos: el seleccionado para la producción de carne, caracterizado por su precocidad, buena conformación y rápido engorde; y la variedad lechera, con una gran aptitud que rápidamente la distinguió.

Los Shorthorn por ser una raza completamente fijada, tiene la particularidad de que cuando actúa como cruzante imprime sus características sobre la raza cruzada.

En la primera exposición ganadera realizada en el Jardín Florida en 1875, participan de la muestra nueve expositores: la mayoría de ejemplares Shorthorn.

En 1886 un grupo de hacendados se reúne en una sociedad de criadores de esta raza con el

propósito de crear un registro de animales de sangre pura. Tres años después se produjo la aparición del Herd Book en cuyo primer tomo figuraron 54 criadores con 1551 animales.

HEREFORD



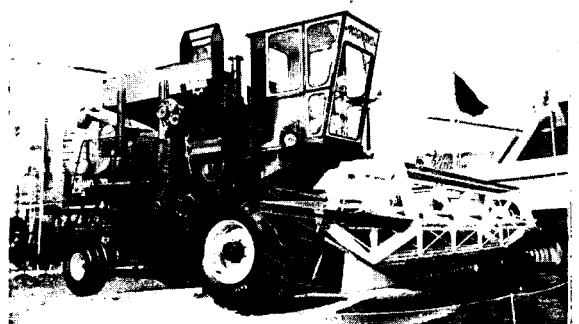
Gran Campeón Hereford "Las Lilas 3451 Big Northern Joker".

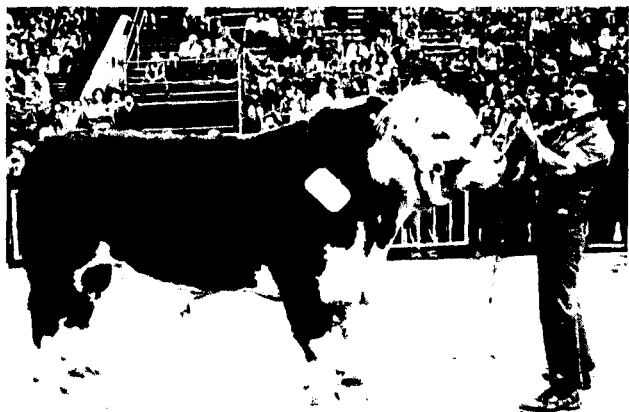
La raza Hereford reconoce antecedentes en la cruce de vacunos celtas con los del tipo Bos urus que los romanos llevaron cuando invadieron las islas británicas.

El cabañero Leonardo Pereyra inició en la Argentina la importación de Hereford en 1862, con la introducción del toro "Niágara 2131", nacido el

INDUSTRIA
PARA EL CAMPO

Cosechadora fabricada por Metalúrgica
Magnano S.A.I.C.I.F., San Lorenzo 55/
75, 2400 San Francisco, Córdoba.





Gran Campeón Polled Hereford "Las Lilas X2669 Gringo Lost".

9 de noviembre de 1860 en el establecimiento ganadero del inglés John Naylor.

Posteriormente trajo dos vaquillonas del mismo origen, ejemplares con que hechó la simiente de los planteles de su cabaña "San Juan" una de las más destacadas en la historia de la ganadería argentina.

En 1891 se creó la primera comisión del Herd Book Argentino de la raza Hereford. Siete años más tarde la Sociedad Rural Argentina abrió el registro genealógico para esa raza.

Como toda raza productora de carne, su conformación responde al clásico paralelepípedo. Pese a ser un animal rústico, es sumamente precoz, es decir, adquiere su completo desarrollo en un lapso relativamente corto.



Gran Campeón Hembra Polled Hereford "Las Lilas X2998 Mr. Beef Gainer".

Su rusticidad le ha permitido desarrollarse no sólo en las zonas típicamente ganaderas, sino también en aquellas de condiciones extremas, ya sea en Formosa (clima subtropical) o en la Patagonia (clima frío), argumento que demuestra el por qué de su gran difusión.

Entre las variedades de la raza, últimamente ha tomado incremento en el país la denominada Polled Hereford (sin cuernos) cuyos criadores han venido dedicándose a lograr ejemplares más altos y carnes magras, tal como lo requiere la demanda internacional.

HOLANDO ARGENTINO

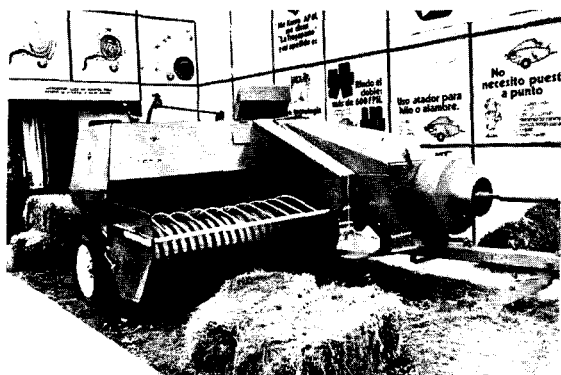
Considerado una raza excepcional por su alto rendimiento como productora de leche así como por la calidad de sus carnes, los orígenes de los Holando Argentino se remontan al principio de



Gran Campeón Hembra Holando Argentino "Brillante 288 Linda N".

Enfardadora AP61 "La Tragapasto", fabricada por Talleres Coghlan SA., Vélez Sarsfield 5700, 1605 Munro, Buenos Aires.

INDUSTRIA
PARA EL CAMPO



nuestra era. Sus ancestros eran criados por los pueblos frisios y bátavos.

En 1883 fueron introducidos en la Argentina los primeros ejemplares de este ganado holandés, probablemente de la variedad Groninga. Pero fue sólo con la Exposición Internacional de Ganade-



Gran Campeón Holando Argentino "Enykys Castor Emperor Cebra".

ría realizada en Palermo en 1910, año del Centenario de la Revolución de Mayo, que los estancieros locales mostraron interés por este tipo de bovino.

A partir de entonces comenzó un flujo regular de ganado holandés hacia este país. Las exposiciones internacionales de 1916 y 1920 dieron finalmente el impulso definitivo para consolidar la raza lechera en la Argentina. Precisamente en la última feria fue consagrado campeón de Holando Frisio (así se llamaba entonces) "San Sebastián" un ejemplar nacido en Santa Fe, perteneciente a Zubelzu y Arbide. De este modo relegó a otro importado que, hasta entonces, recibieron los máximos galardones.

En 1924 la Sociedad Rural Argentina unifica los registros de la raza al tiempo que la importación de ganado holandés se acrecentó con ejemplares procedentes de los Estados Unidos, Canadá y Nueva Zelandia.

Los hacendados que tuvieron la visión de la importancia futura de esta raza fueron, entre otros, José Villarino, Vicente Casares, Y Federico Nordenholz.

CHAROLAIS

Los orígenes de esta variedad datan poco más de dos milenios, aproximadamente. Las crónicas sobre la campaña a las Galias de Julio César recogen la existencia de este bovino blanco en esa región.

La fijación de la raza Charolais como se la conoce actualmente fue obra de los cabañeros franceses Claudio Mathieu y Luis Masse, quienes para tal fin aplicaron el método de consanguineidad

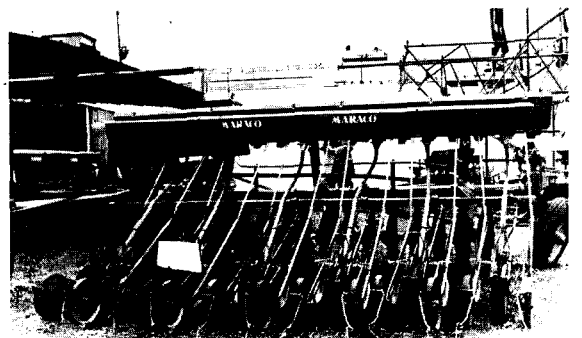


Gran Campeón Charolais "Ampo Titán 258 de Ordago".

y rigurosa selección entre fines del siglo XVIII y principios del siguiente.

**INDUSTRIA
PARA EL CAMPO**

Arado rastra I.M. 1-B fabricado por Industrias Maracó S.A., 25 de Mayo 534, 6360 General Pico, La Pampa.



El Charolais es un tipo de animal que responde a la variedad productora de carne, de gran precocidad y aptitud para asimilar la alimentación.

Para los franceses el Charolais tiene igual significación en la ganadería que el Shorthorn para los ingleses. También es calificado como el mejor productor de carne de Europa continental.

En la Exposición Internacional de Palermo, con ocasión de celebrarse el centenario de la Revolución de Mayo, fueron presentados en la Argen-



Gran Campeón Hembra Charolais "Sierramar Salarina", con su ternero.

tina los primeros ejemplares de esta raza. Habían sido traídos por el Sindicato Central de Exportación de Nievre.

No obstante haber obtenido algunos galardones, entonces no llegó a interesar a los ganaderos locales. Recién cinco años más tarde los criadores Carlos y Manuel Guerrero importaron los primeros Charolais.

En 1960 el Instituto Nacional de Tecnología Agropecuaria, junto con un grupo de cabañeros deciden utilizar a este animal con fines industriales, a los efectos de lograr ejemplares de gran tamaño, capacidad de engorde rápido y abundante producción de carne roja. Desde entonces Charolais ganaron un lugar preponderante en el ámbito de la ganadería local.

CEBU

Esta raza es originaria de la India. Se caracteriza por su adaptabilidad a las más desfavorables condiciones ambientales. Su figura es fácilmente reconocible por presentar una giba dorsal, piel abundante y caída debajo de la garganta que determina una papada bien marcada.

Son animales de gran talla, cuerpo angosto y miembros largos, con orejas grandes y caídas.

Si bien se ha tenido conocimiento que en los primeros años de este siglo ingresó ganado Cebú —proveniente de Brasil y Venezuela— a las provincias de Corrientes y Misiones, se toma como fecha de introducción el año 1941. En esa oportunidad fueron importados de los Estados Unidos los primeros reproductores de esa raza.

En la actualidad se calcula que entre seis y siete millones de vacunos son de la raza Cebú o llevan sangre de ese origen. Hay ganado de este tipo en toda la zona subtropical del país. Esta raza se desarrolla especialmente en las provincias de Salta, Tucumán, norte de Córdoba, Santa Fe, Corrientes, Misiones, Formosa y el Chaco.

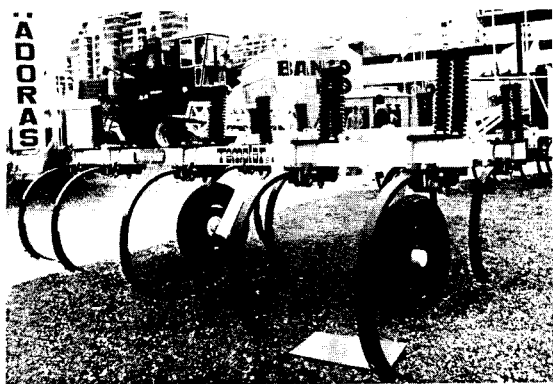
La entidad que agrupa a sus criadores tiene inscriptos 432.000 ejemplares de 1068 cabañas.

OTRAS RAZAS

Por cebú también se conoce genéricamente a otras razas provenientes de su cruce y aquellas que en la actualidad están en vías de serlo, como es el caso del **Brangus**, mezcla de **Brahman** y **Aberdeen Angus**. Además de las ya citadas, en el

Arado de cincel Templar, fabricado por Templar S.A., Junín 6520, 2000 Rosario, Santa Fe.

INDUSTRIA PARA EL CAMPO



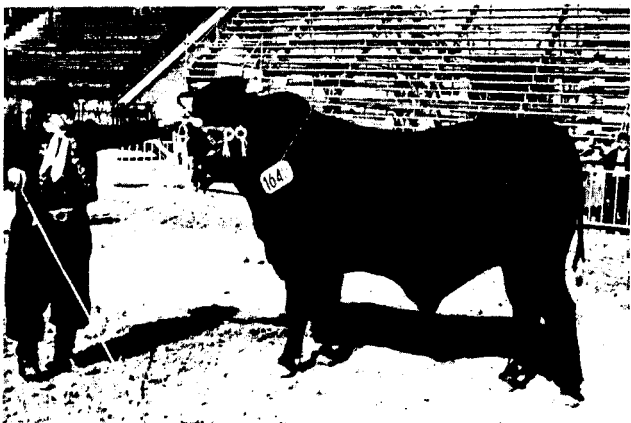
país se crían las conocidas por **Nelore, Tabarepuá, Bradford Argentino, Charbray, Suisbúm Tropical y Tropicana.**

La expansión de la cría del cebú obedece a varias razones. Se trata de un animal que se adecua al clima, los pastos naturales y las plazas de las regiones marginales de la ganadería. Mediante su empleo se logra un incremento en la producción de terneros.

SANTA GERTRUDIS

Puede decirse que esta raza ha sido creada por el hombre. En efecto, es el resultado del cruzamiento del Cebú con Shorthorn, teniendo una proporción de 3/8 del primero y 5/8 del segundo.

Si bien se trata de una raza perfectamente fijada en sus características productivas, en la actualidad se está procurando obtener animales con



Gran Campeón Santa Gertrudis "Buenayre Pehuén".

una mayor producción de carne sin aumentar costos o trabajo.

El Santa Gertrudis se ha desarrollado con firmeza en las principales zonas ganaderas del país, siendo amplias sus perspectivas en la región central puesto que gana más kilos que otros en paridad de condiciones.

FLECKVIEH

En la región suiza del valle Simmental, se sitúa varios siglos atrás los orígenes de la raza Fleckvieh. Pero su fijación definitiva data de mediados de 1800, caracterizándose por ser una ra-

za de doble propósito, es decir productora de leche y carne.

En la Argentina su introducción se inició en 1967 con la importación de 16 vaquillonas pre-



Gran Campeón Fleckvieh "Myrrha 200 Konisberg".

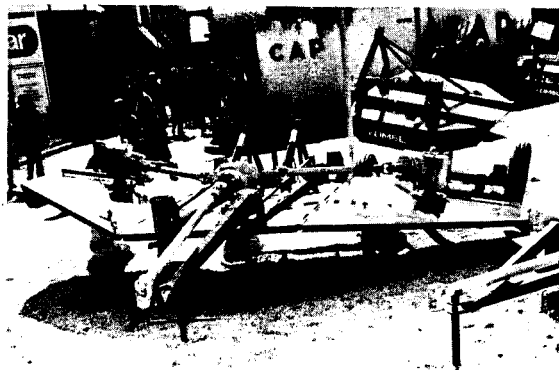
ñadas y 9 toros jóvenes para servicio, provenientes de la República Federal de Alemania.

En la actualidad se calcula que aproximadamente 55 cabañas se dedican a su cría, formando un plantel global de 3.500 ejemplares de pedigree. Los toros en su edad adulta llegan a medir 1,45 m. con un peso que oscila entre 1.000 y 1.200 kg. Las hembras son de talla inferior, con una altura de 1,35 m y un peso que oscila entre 650 y 750 kg.

La Fleckvieh proporciona carne magra, pero

**INDUSTRIA
PARA EL CAMPO**

**Super desmalezadora 3C 4300 fabricado
por Yomel S.A., Avellaneda 635, 6500
Nueve de Julio, Buenos Aires.**



con adecuado porcentaje graso, siendo a la vez, un animal de singular fertilidad y rusticidad. También está caracterizada por el buen factor lechero en las madres.

PARDO SUIZO

Los orígenes de esta raza se remontan por lo menos a 3.700 años en la zona lacustre alpina. Posteriormente fue expandiéndose por todo el territorio de Suiza, preferentemente en el cantón de Scchwyz.

Su tamaño es mediano de color marrón grisáceo. Su complexión es robusta, llegando los machos a un peso que oscila entre 900 y 950 kilogramos, en tanto las hembras pueden pesar entre 550 y 660 kilogramos.

El Pardo Suizo es una raza típica de doble propósito, es decir, proveedora de leche y de carne. En la Argentina comenzaron a llevarse registros genealógicos en 1922. Los machos son generalmente muy codiciados para realizar cruza. En efecto, los reproductores de esta raza están sirviendo a más de 150.000 vacas de razas británicas tradicionales, para obtener crías más grandes y más leche para alimentar a los terneros.

La difusión del Pardo Suizo abarca las provincias de Buenos Aires, Córdoba y San Luis. Este animal suma al valor híbrido el aporte de su tamaño, rusticidad y fertilidad, con productos terminados que están 50 kilos por sobre los de las razas tradicionales.

NORMANDO

Los criadores de la raza normanda se caracterizan por un entusiasmo sin concesiones y un indeclinable apego a sus animales. Se supone su origen en la región germánica del Báltico. Pero es en la antigua Normandía y en el oeste y noroeste de Francia donde quedan fijadas sus características.

Si bien los primeros ejemplares del ganado normando llegaron al país a fines del siglo pasado, recién despertó el interés de los estancieros locales con la importación realizada en 1917 por el cabañero Enrique Santamaría.

En la última conflagración mundial se perdieron millones de animales de esta raza y resultaron destruídos los registros de pedigree, hecho que explica su lenta propagación en el mundo.

En la Argentina se han logrado novillos con buenas características para la exportación: en general resultan grandes, precoces, con poca grasa, muy buen rinde de carne limpia y cortes adecuados al paladar europeo.

Como con casi todas las razas de doble propósito, la Normanda no ha sido todavía explotada en cuanto a las cruza. Sus criadores sostienen que tiene buenas aptitudes para mejorar el tipo de res para exportación al actuar sobre las razas productoras de carnes. Tampoco ha sido aprovechada en la cruza con otras variedades lecheras para lograr un mayor contenido graso en la leche.

JERSEY

Dentro de las razas bovinas lecheras la Jersey es una de las características. Pero si bien existe tal preponderancia no excluye el hecho de ser buena productora de carne de gran calidad y fácil colocación.

La leche proveniente de los Jersey es muy rica en grasa butirosa, siendo su tenor del cinco por ciento. Esto hace que su producción resulte de singular interés para la industria láctea para la producción de manteca, quesos, etc.

Grupo electrógeno transportable de 8 KVA Bounous, fabricado por Bounous Hnos. S.A. Industrias Metalúrgicas, Av. Jorge Newbery 444, 2252 Gálvez, Santa Fe.

INDUSTRIA PARA EL CAMPO



LIMOUSIN

Se trata de una de las antiguas razas rubias de Aquitania. Hacia el siglo XVIII se destacó por el desarrollo de sus masas musculares y a su rusticidad. Este animal ha sido especializado para la producción de carne de calidad obtenida con ejemplares muy jóvenes (novillito, baby beef).

El tipo de producción clásica del Limousin es el torito de 350 a 500 kilogramos de peso vivo, terminado con ayuda de concentrados entre los 8 y 13 meses.

La introducción de esta raza en el país es reciente. Un grupo de ganaderos dedicados a la invernada en campos de la provincia de Buenos Aires recorrió Europa en busca del tipo de animal más carnívero. Se decidieron por el Limousin.

La primera importación se realizó en 1965, con 6 toros y una vaca. En 1968 fueron compradas 20 vaquillonas preñadas. También el Instituto Nacional de Tecnología Agropecuaria incluyó a varios ejemplares en sus investigaciones.

Es de señalar que su cruce con razas británicas permiten lograr un mayor rendimiento y mejor conformación carnívera, puesto que se logra un 20 por ciento más de peso a la misma edad y un 32 por ciento más de músculo.

RAZAS ITALIANAS

Los bovinos productores de carne de origen italiano fueron presentados por primera vez en la Argentina durante la exposición internacional de ganadería, agricultura e industria de Palermo que se realizó en 1972.

En total fueron 12 ejemplares expuestos por la asociación de criadores de la península con el auspicio de la embajada de su país. Se trató de las razas Chianina, Marcheggiana y Romagnola. De cada una de éstas hubo dos machos y dos hembras. De todos, la mitad salió a subasta y los restantes fueron donados al Instituto Nacional de Tecnología Agropecuaria para ensayos de cruzamiento.

Las primeras experiencias con estos ejemplares alentaron a cabañeros locales a importar en 1974 lotes más numerosos. Así, paralelamente a la producción de animales de pedigree fueron utilizados en gran escala para el cruzamiento con razas tradicionales, obteniéndose muy buen rendimiento de carnes magras.



Gran Campeón Chianina "Ocean 5 Leico".

Chianina: Es el gigante de las tres con ejemplares que alcanzan a 1,80 m de altura. Es la que ha tenido más aceptación difundiéndose en la zona del litoral.

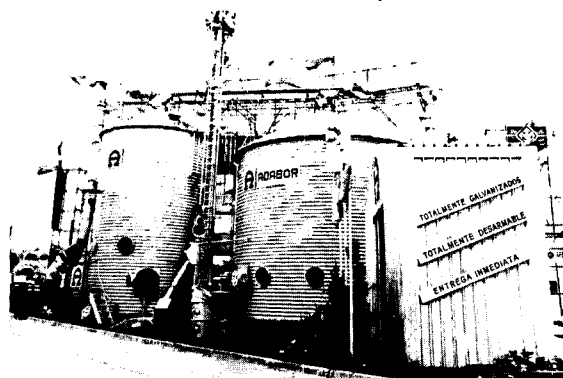
Marcheggiana: Es una raza algo más rústica que la anterior. En la actualidad se cría en algunos establecimientos de la provincia de Entre Ríos donde se lograron ejemplares de 1.400 kilogramos en los machos y 700 en las hembras.

Romagnola: Es la más precoz de las tres. Muy resistente a los climas fríos fue ensayada su adaptación con óptimos resultados en la zona de Esquel, en el noroeste de la provincia del Chubut.

Finalmente puede decirse que Misiones y Santa Fe son dos de las provincias en las que más apego hay por estas tres razas italianas.

**INDUSTRIA
PARA EL CAMPO**

Silos y secadores de cereales fabricados por Talleres Adabor S.A.I.C., Zeballos 1040, 1876 Bernal Oeste, Buenos Aires.



**ESTRUCTURA DE LAS EXPORTACIONES
ARGENTINAS
DE CARNES VACUNAS**
(en porcentajes sobre los valores totales)

	P'dio 1965/67	1979 *
Cuartos	51.9	14.8
Cortes	10.1	42.5
Manufactura c/hueso	6.0	1.2
Manufactura s/hueso	10.3	10.3
Cocida y congelada	4.8	14.5
Enlatada	15.5	13.8
Especialidades	1.4	2.9
TOTAL	100.0	100.0

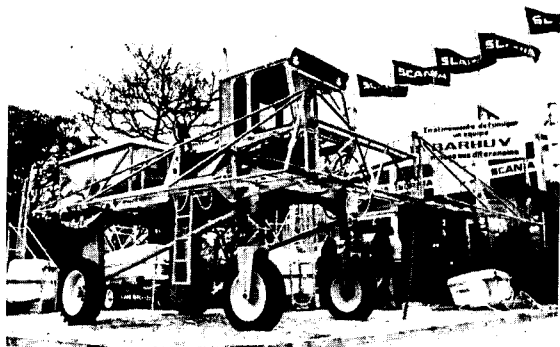
	P'dio 1965/67	1979 *
Productos con menor grado de elaboración	68.2	26.3
Productos con mayor grado de elaboración	31.8	73.7
TOTAL	100.0	100.0

FUENTE: Asociación de Industrias Argentinas de Carnes en base a datos de la Junta Nacional de Carnes.

* Primer semestre.

Fumigador-pulverizador motriz fabricado por Barbuy S.A., Avellaneda 49, 2550 Bell Ville, Córdoba.

**INDUSTRIA
PARA EL CAMPO**



VOLUMEN DE VENTAS

Raza	Cantidad	Dólares
BOVINOS		
Aberdeen Angus	86	543.869
Polled Hereford	65	551.095
Shorthorn	19	86.715
Holando Argentino	162	425.766
Charolais	59	156.715
Hereford	25	163.796
Jersey	5	14.015
Pardo Suizo	15	29.380
Santa Gertrudis	19	77.737
Fleckvieh	57	181.241
Normando	1	2.190
Brahman	8	38.832
T o t a l	521	2.271.350
OVINOS		
Corriedale	32	90.547
Hampshire Down	33	26.022
Romney Marsh	17	21.971
Merino Australiano	8	14.599
T o t a l	90	153.139
EQUINOS	197	872.993
PORCINOS	255	432.117
AVES Y AFINES	332	18.412
Total General	1.395	3.748.697

**LOS GRANDES CAMPEONES
BOVINOS**

- Aberdeen Angus:** "Lusitania 595 Marshall! Great Sport" de Juan M. Dos Reis y caña Santa Sergia.
- Polled Hereford:** "Las Lilas X2669 Gringo Lost" de Comega S.C.A.
- Shorthorn:** "Inca Union 2", de El Inca de Hugues S.C.A.
- Hereford:** "Las Lilas 3451 Big Northern Joker" de Comega S.C.A.
- Holando Argentino:** "Enykys Castor Emperador Cebra" de San Jacinto S.A.A.G. e I.
- Charolais:** "Ampo Titan 258 de Ordago" de Marcos G. Balcarce.
- Brahman:** "La Calera Manso 418" de Sana S.A.
- Fleckvieh:** "Myrrha 200 Konigsberg" de Armando M. Ocampo e Hijo S.R.L.
- Pardo Suizo:** "Nevada Primera Cacique", de Orlando Carlos Biondi.
- Santa Gertrudis:** "Buenayre Pehuen", de Brenta S.A.C.I. y A.
- Jersey:** "Opus 39 Jacaranda Timbo", de Guillermo Eduardo Alchouron.
- Chianina:** "Ocean 5 Leico", de Oceanía S.A.
- Marchiggiana:** "Argenromm 4 Osimo", de Conrado Magiirini.

LOS GRANDES CAMPEONES EQUINOS



Gran Campeón Arabe "Sameer".

LOS GRANDES CAMPEONES EQUINOS

Criolla: "Los Patagones Gollete", de cabaña La Baguala.

Sangre Pura de Carrera: "Top Agent", de Paulette Bergés de Villa y Héctor A. Villa.

Percherón: "Colina Marechal", de Colina S. A.

Normando: "Leal 46 Leopardo", de Fernando Romero Carranza y María C. de Ambrosio.

Anglo Normando: "Gepera Podredumbre", de Luis María Perazzo.

Anglo Argentino: "La Barrancosa Zarcillo", de Darío H. Anasagasti.

Arabe: "Sameer", de Cosufi Cía. Sud Americana de Finanzas S.A.

Anglo Arabe: "Abdel Hakim", de Raúl Carlos Malano.

Hackney: "Greenmeadows Sifflet", de Latuada Hnos. S.C.A.

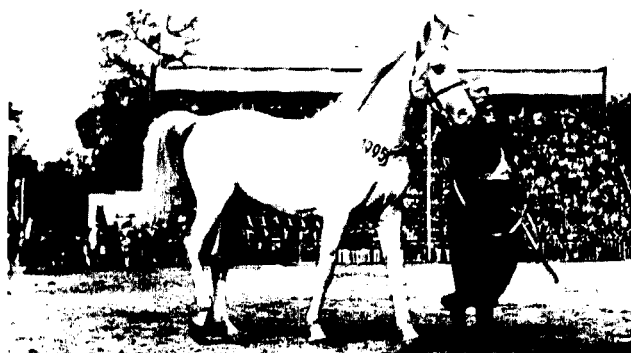
REVALORACION DEL CABALLO

La irrupción de la mecanización en el ámbito de la actividad agropecuaria produjo un paulatino retroceso de la función de los equinos en tales actividades. Esta situación que parecía haber relegado al caballo a su actuación deportiva o a necesidades específicas de fuerzas armadas se ha ido debilitando a la luz de una revaloración de sus funciones.

Uno de los principales criadores de la raza Anglo-Normanda, el Dr. Luis Perazzo, advirtió que últimamente se ha estado observando un retorno para ciertas faenas agrícola-ganaderas.

Si este proceso continúa significa que ha sido superado el concepto de que "el caballo come y el tractor no". En la actualidad los productores aceptan que si bien el caballo come lo hace proporcionalmente. En cambio los combustibles cada día están más caros igual que las reparaciones.

Asimismo, hasta el presente el caballo no ha podido ser sustituido con eficiencia en determi-



Reservado Gran Campeón Arabe "Shasem El Ramón".

**INDUSTRIA
PARA EL CAMPO**

Tractor Zanello 4-100-F con tracción en las cuatro ruedas articulados - de llantas iguales, fabricado por Tecnomac, Río de Janeiro 577, 1405 Buenos Aires.



nadas tareas agrícolas, como en el caso del cultivo de al vid.

Como factor de producción, asimismo se observa un considerable incremento en las exportaciones de carnes de este animal. En ese sentido los productores rurales están calculando si no resultará un brillante negocio la cría de ganado caballar en determinados tipos de campos que no admiten hacienda vacuna. Es que en 1978 las exportaciones de carne equina estuvieron en alrededor de 70 millones de dólares, una cifra nada despreciable.

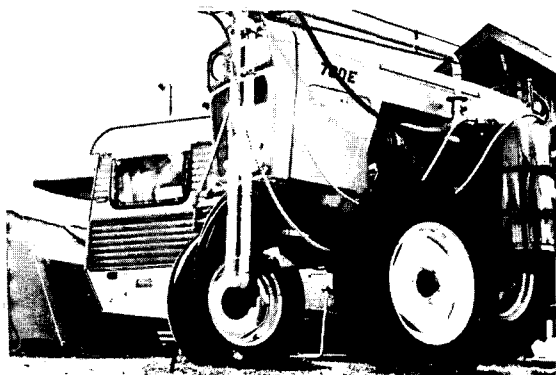
En el área deportiva, los caballos argentinos se encuentran bien ubicados. Son reconocidas mundialmente la calidad de los caballos de polo y los Sangre Pura de Carrera. En los destinados a equitación y salto se están efectuando cruces entre cinco razas básicas (Anglo Argentino, Holsteiner, Hannoveriano, Sangre Pura de Carrera y Hunter irlandés) para la obtención de una nueva variedad que se ajuste a tales requerimientos.



Gran Campeón Criollo "Los Patagones Gollete".

Rociador y atomizador Venado Tuerto modelo Super SA, con tanque de 320 litros, fabricado por Venado Tuerto S.R.L., Laprida 1758, 1638 Florida (Vicente López), Buenos Aires.

INDUSTRIA
PARA EL CAMPO



LOS GRANDES CAMPEONES OVINOS



Corriedale: Gran Campeón Macho y Campeón Carnero Menor: Maribety 6062, expuesto por Estancia María Behety S.C.A. Lote 2221.

LOS GRANDES CAMPEONES OVINOS

Hampshire Down: "Zuriko 2746", de Julia E. Coppola de Iparraguirre.

Ideal: "Tornero Vayasaber 93", de Agropecuaria Rioplatense S.A.

Merino Australiano: "Niriguao 13", de Est. Don Juan S.A.

Corriedale: "Maribety 6062", de Estancia María Behety S.C.A.

Romney Marsh: "Pichona 2049 Macaco", de Hijos de Carlos E. Candía.

Karakul: "Mahuida Co 489", de Hugo Wendorff S.C.A. y Carlos Gshaidler.

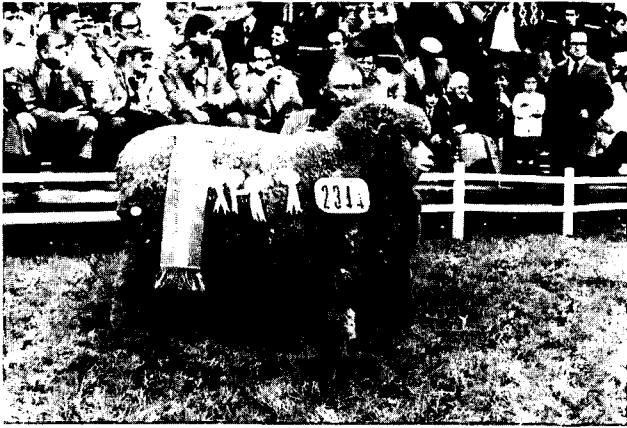
PREMIOS POR MEJOR VELLON

Romney Marsh: "Pichona 2049 Macaco", de Hijos de Carlos E. Candía.

Merino: "Niriguao 15", de Est. Don Juan S. A.

Corriedale: "Maribety 6062", de María Behety S.C.A.

Mejor Vellón: "Tornero Vayasaber 93", de Agropecuaria Rioplatense S.A.



Corriedale: Gran Campeón Hembra y Campeón Oveja Mayor: Mahuida Co 2229, expuesta por Mahuida Co de Hugo Wendorff S. A.



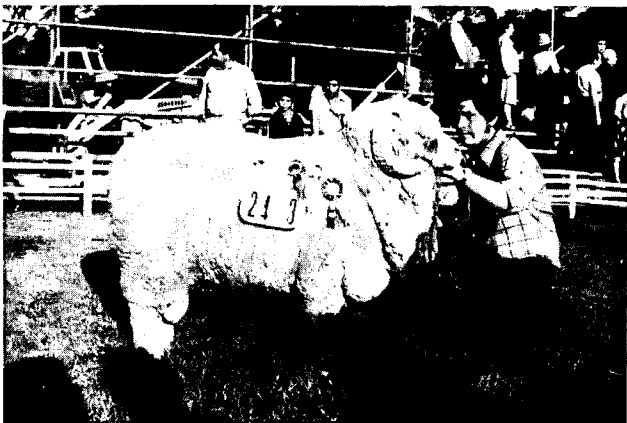
Corriedale: Reservado Gran Campeón Macho y Campeón Borrego Mayor: Maelbar 1187, expuesto por Barbero y Cía.



Hampshire Down: Gran Campeón Macho y Campeón Borrego: Zuriko 2746, expuesto por Julia E. Coppola de Ipaguirre.



Merino Australiano. Gran Campeón Macho y Campeón Carnero: Niriguao 13, expuesto por Establecimiento Don Juan S. A.



Merino Australiano: Reservado de Gran Campeón Macho y Reservado Campeón Carnero: Maquinchao 1601, expuesto por Maquinchao S. A.

LOS GRANDES CAMPEONES PORCINOS

Duroc Jersey: "Babache 992", de Rodríguez y Mariscal.

Landrace: "Alcarlu 955", de Alberto Carrizo.

Poland China: "Freco 348", de Juan José y Carlos Mario Greco.

Spotted Poland: "Igriega 41", de Haydée J. de Severo.

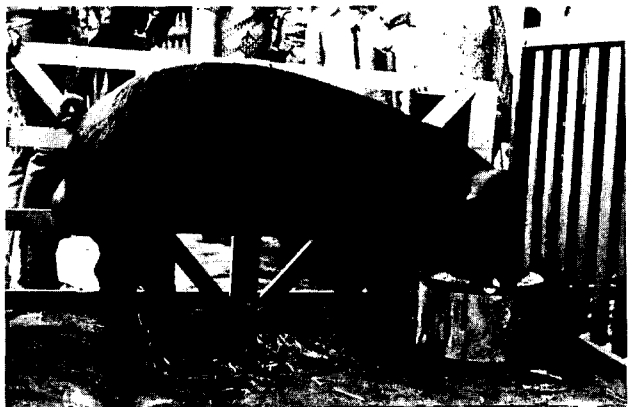
Hampshire: "Racan 433", de María B. de Varesi e Hijos.

Yorshire: "Enrial 31", de Esteban Ruiz.

LOS GRANDES CAMPEONES PORCINOS



Hampshire. Gran Campeón Macho y Campeón Macho Junior: Racan 433, expuesto por María B. de Varesi e Hijos.



Duroc Jersey. Gran Campeón Macho y Campeón Macho Junior: Babache 992, expuesto por Rodríguez y Mariscal.



Landrace. Campeón Macho: Alcarlu 955, expuesto por Alberto Carrizo.



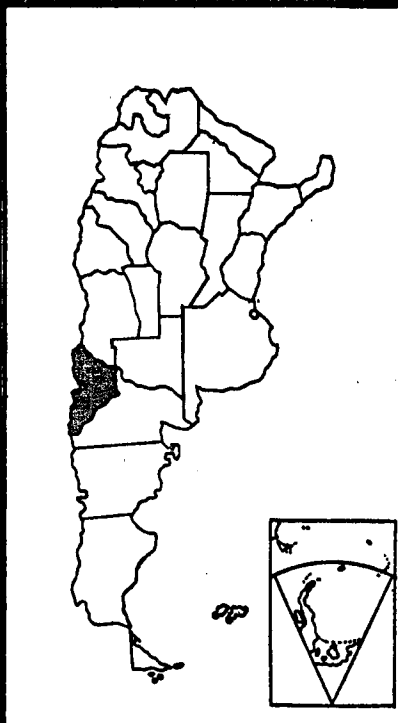
Spotted Poland. Campeón Macho: Igriega 41, expuesto por Haydée J. de Severo.



Yorkshire. Campeón Macho: Enrial 31, expuesto por Esteban Ruiz.



Poland China. Campeón Macho: Freco 348, expuesto por Juan José y Carlos Mario Greco.



MAPA DE ARGENTINA CON LA PROVINCIA DEL NEUQUÉN DESTACADA.

Información básica para inversionistas

La provincia del Neuquén ha realizado un trabajo denominado "Información Básica para Inversionistas" con el objeto de ofrecer a quién desee invertir en ella una síntesis informativa de sus posibilidades.

En el primer capítulo expone un análisis de los distintos recursos naturales que permite al lector evaluar el potencial de la provincia. Luego le dedica espacio en abundancia al tema "Promoción Industrial", donde explica la política del gobierno en la materia y las medidas adoptadas para hacer efectiva dicha política.

En el capítulo tercero analiza la evolución y perspectivas del sector industrial, su evolución a través del aumento del número de establecimientos y de la participación de los planes de expansión que tienen las industrias actuales y de las posibilidades que ofrece el desarrollo futuro de la Provincia a través de los proyectos y programas de gobierno.

En el capítulo cuarto analiza las dos principales fuentes de financiamiento para las radicaciones industriales: El Banco Nacional de Desarrollo y el Banco de la Provincia del Neuquén y enumera el resto de las instituciones bancarias que operan en la provincia.

En el último capítulo presenta una información general sobre Neuquén y su zona de influencia que será de sumo interés para el inversor en cuanto al mercado y los servicios con que contará.

El estudio está acompañado de dos separatas, una referente a la Ley Nº 378 de Promoción Industrial y la otra sobre el Parque Industrial del Neuquén. Además adjunta una serie de mapas que ayudan a visualizar geográficamente la información sobre la Provincia del Neuquén.

Los interesados podrán solicitar mayor información en la Secretaría del Consejo de Planificación y Acción para el Desarrollo (COPADEV), cuyas oficinas



funcionan en la Casa de Gobierno en la ciudad de Neuquén, o bien en la Casa de Neuquén, Cangallo 685, Buenos Aires.

Pujanza y explosivo desarrollo

Neuquén fue creado como Territorio Nacional por Ley Nº 1532 del 18 de octubre de 1884. Después de ser fijadas varias localidades como asiento provisorio de la Capital del Neuquén, el coronel Manuel José Olascoaga, fundó Chos Malal el 4 de agosto de 1887, constituyéndose la misma, en capital provincial.

Finalmente, el 12 de setiembre de 1904, la capital del territorio fue trasladada a su actual asien-

to en Neuquén y declarada Capital del Neuquén por Ley número 4.523, del 30 de setiembre de 1904, y promulgada el 28 de octubre de ese año por el Presidente Manuel Quintana. La promulgación de la Ley Nacional número 14.408 el 28 de junio de 1955, convierte el antiguo territorio del Neuquén en Provincia.

Uno de los más claros ejemplos de la pujanza neuquina y de su explosivo desarrollo, lo da el alto crecimiento vegetativo y migratorio que registró su capital y zona de influencia en el decenio, siendo su coeficiente intercensal netamente superior al de la provincia y es relevante respecto al resto del país.

En 1947 la provincia contaba con 86.836 habitantes; en

1970 con 158.693 y en 1978, con 207.900 habitantes.

Es evidente que el crecimiento tan acelerado muestra a la provincia transformada en un importante polo de desarrollo económico.

La industria del Neuquén

La estructura productiva del Neuquén se caracterizó siempre por la preponderancia que ofrecían las empresas petroleras actuantes en la región, a lo cual se suma con vital importancia el sector frutícola, actividad que se refleja en el movimiento de temporada dado por los galpones de empaque, aserraderos y talleres metalúrgicos, la minería y otros de menor relevancia.

NEUQUEN

El impulso ofrecido a la provincia a través de los organismos de competencia del Ministerio de Economía y Hacienda, Secretaría de Estado del COPA DE y otros, significó una identificación total del Neuquén-Industrial, que fue asentándose bajo los beneficios de la Ley Provincial N° 378 de Promoción Industrial, lo cual fue consolidando la radicación de distintas empresas en el parque industrial de la Ciudad de Neuquén y en las áreas industriales de las ciudades de Cutral Có y Zapala.

Es de destacar que en 1961, el sector primario representaba el 63,2 por ciento del Producto Bruto Interno Provincial, mientras que la industria y la construcción apenas lo hacían con un 11,9 % y los servicios —sector terciario— con un 24,84 %, lo cual indicaba una estructura económica dependiente de la producción agropecuaria, en contraposición con el crecimiento experimentado en el Producto Bruto Interno del sector industrial, que en el período 1960-1977, se incrementó a valores constantes en un 335,9 %.

Recursos potenciales

En la provincia del Neuquén se encuentran localizados recursos naturales de gran magnitud y potencialidad para el país que permanecen aún inexplorados en su mayor parte.

La combinación racional y planeada de los factores productivos que permitan el aprovechamiento de ese capital básico existente, transformaría la estructura económica, iniciándose así un nuevo proceso de crecimiento que articularía el sistema económico regional, no sólo en el orden nacional sino también complementándose con el sistema latinoamericano.

Presenta esta región condiciones excepcionales para la creación de polos de desarrollo, de características altamente dinámicas, que producirían elevados efectos de intensificación considerando el tipo de actividades que podrían generarse.

Recursos minerales

Las posibilidades que abre la energía hidroeléctrica de las obras de El Chocón-Cerros Colorados y el complejo Alicopa, obligó al gobierno a emprender una acción rápida que posibilite un adecuado aprovechamiento industrial de los recursos minerales de la provincia.

Si se tiene en cuenta que la casi totalidad de dicha explotación se realiza aún con métodos primitivos y con dirección técnica casi inexistente, se puede tener una idea de las posibilidades futuras, a medida que estas circunstancias vayan modificándose favorablemente.

Combustibles petróleo y gas natural

Neuquén cuenta con importantes yacimientos de petróleo y gas natural.

Durante 1978 en los yacimientos de la provincia se produjeron 3.075.500 metros cúbicos de petróleo, es decir el 12 % aproximadamente de la producción nacional, con una producción diaria media de 8.426 m³. Durante ese mismo año se produjeron en la provincia. 3.073,6 millones de metros cúbicos de gas natural.

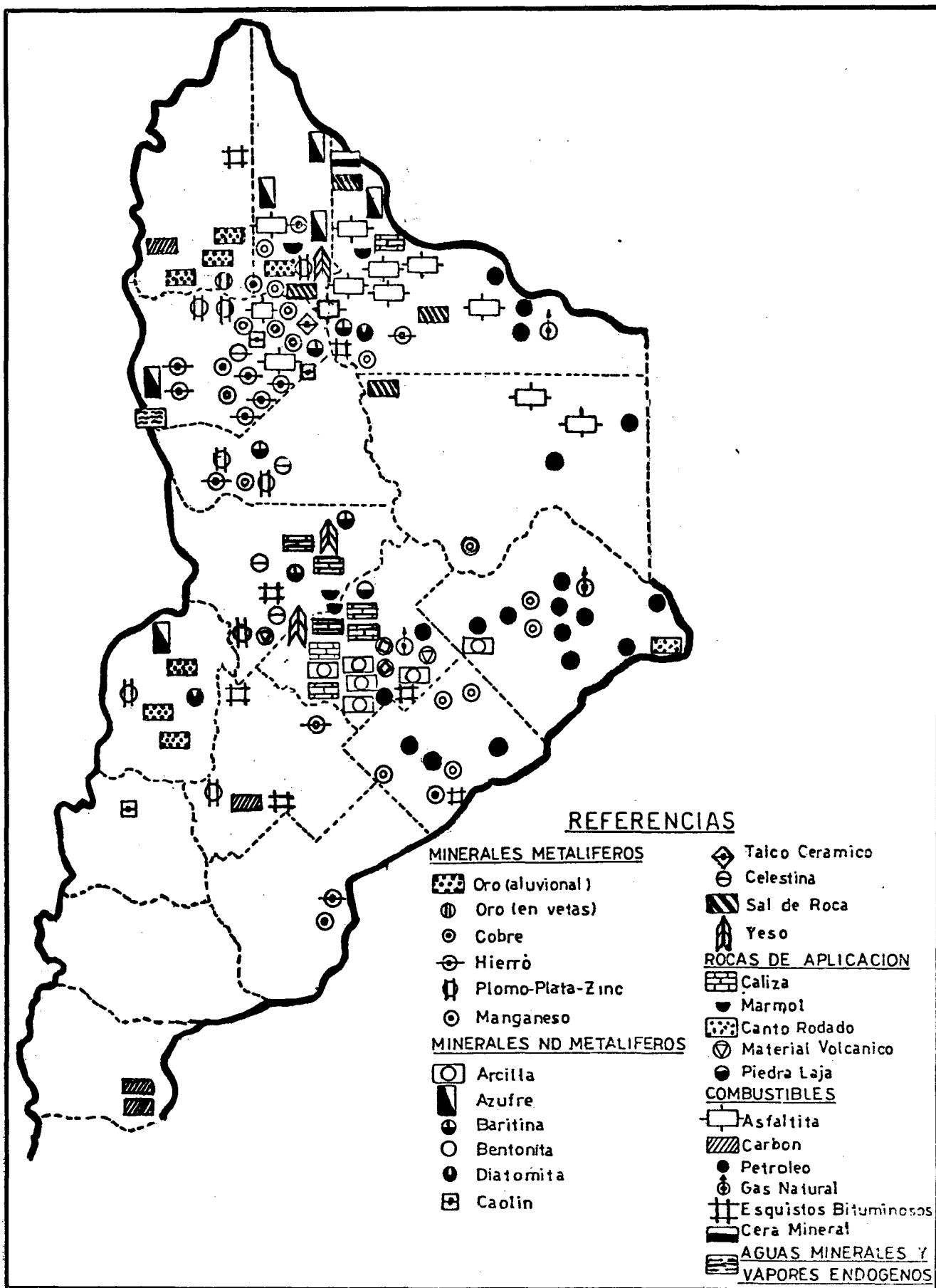
Las reservas probadas de petróleo al 30 de junio de 1978 en la Provincia eran de 63.472.000 metros cúbicos que representaban el 16,8 % de las reservas totales del país, y las de gas de 185.134 millones de m³ (54,6 % de las del país).

Minerales metalíferos, no metalíferos y rocas de aplicación

Cobre: Los estudios realizados por Fabricaciones Militares y Naciones Unidas a través del Plan Cordillerano Centro, pusieron en evidencia áreas con mineralizaciones diseminadas de cobre; entre ellas merece destacarse la de Campana Mahuida, que ha sido considerada como un yacimiento de importancia en el país por la ley del material y donde se espera comiencen a la brevedad los trabajos de exploración.

Además existen otros depósitos de interés tales como: "Tres Chorros", "Arroyo Butalón", "La Buitrera", "Los Mellizos", "Cerro del Diablo", "El Porvenir" y "Los Dos Amigos", consistiendo estos dos últimos en impregnaciones de cobre en areniscas.

RECURSOS MINEROS



NEUQUEN

Oro: La extracción de los yacimientos de la provincia registrada por las estadísticas oficiales para el período 1937-60 ascendió a 1.081 kilogramos, habiéndose realizado con medios muy primitivos y con instalaciones mal concebidas. Actualmente en el distrito aurífero de Andacollo-Huinganco, en el departamento Termas, la empresa *Cormine S.E.P.* (Corporación Minera del Neuquén, Sociedad del Estado Provincial) realiza tareas de exploración en yacimientos aluvionales y vetiformes, habiéndose obtenido hasta el momento resultados favorables, lo que hace abrigar muy buenas esperanzas para la reactivación de este distrito.

Manganeso: Su existencia está denunciada por manifestaciones inexploradas.

Hierro: Se conocen varias manifestaciones sin haber sido evaluadas hasta hoy por lo cual se puede hablar de posibilidades potenciales. Espera la provincia realizar con asistencia técnica y financiera del Consejo Federal de Inversiones un estudio de prospección de los departamentos Loncopué y Ñorquín.

Plomo, Plata, Zinc: En la zona de Campana Mahuida, que fuera explotada hace ya algunos años por la empresa homónima y cuya propiedad ha pasado a ser de la provincia, existen minerales de plomo con fuerte contenido en plata. Además hay

otros yacimientos —Grupo Carreri—, en los cuales la Provincia comenzará a la brevedad las tareas de exploración.

Uranio: existen tres yacimientos de interés económico y en la actualidad la Comisión Nacional de Energía Atómica prosigue los estudios de prospección.

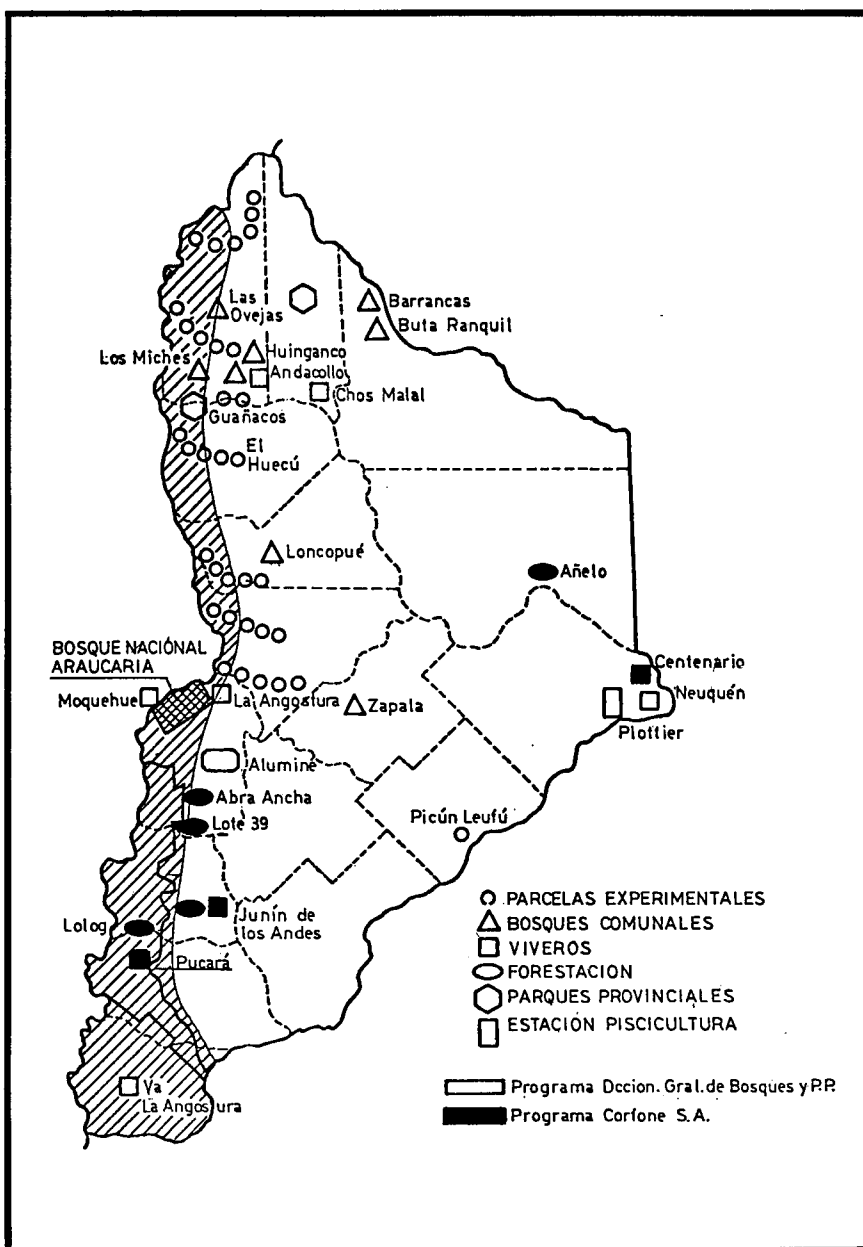
Entre los **minerales no metálicos**, Neuquén es la mayor productora de **baritina**, juntamente con la explotación de **arcillas**,

asfaltitas, bentonitas, calizas, yeso, etcétera.

Aguas minerales y vapores endógenos: son conocidas las surgentes termales del Volcán Copahue, que están consideradas entre las mejores del mundo por sus valiosas propiedades terapéuticas.

En perforaciones practicadas por Yacimientos Petrolíferos Fiscales y otros organismos, se ha comprobado la emanación de ga-

FORESTACION



ses tales como ácido sulfhídrico, anhídrido carbónico, etc., cuyas perspectivas aún no han sido determinadas.

Respecto de los vapores endógenos cabe citar que la provincia tiene un enorme potencial en Copahue y otras zonas, que pueden ser aprovechados industrialmente para la generación de energía eléctrica y calefacción y tal vez para la obtención de elementos químicos. Con este fin la provincia encarará con la Secretaría de Energía de la Nación el estudio correspondiente.

Recursos agrícolas y ganaderos

La configuración física de la Provincia presenta características particulares al ser atravesado su territorio por valles longitudinales y transversales, surcados por numerosos cursos de agua temporarios o permanentes, que nacen en la región montañosa del oeste y que en último término vuelcan sus aguas en tres ríos: Limay, Neuquén y el Colorado.

Clima: El clima es típicamente continental en la mayor parte de la Provincia, estando íntimamente vinculado a las precipitaciones pluviales que aumentan a medida que se avanza hacia el oeste, donde alcanzan valores que superan los 3.500 milímetros anuales como consecuencia de las corrientes provenientes del Pacífico, las cuales se precipitan en forma de lluvia o nieve en la región cordillerana. El relieve topográfico da lugar a una sucesión de microclimas, en par-

te producidos por la gran cantidad de cursos de agua que cruzan la provincia en todas direcciones, salvo en ciertas localizaciones naturalmente protegidas.

La agricultura que se desarrolla en toda la Provincia debe efectuarse bajo riego o por lo menos, complementarse con éste durante el verano.

Suelos: son los típicos de las regiones áridas o semiáridas en su mayor parte, es decir, del tipo desérticos grises formados por elementos gruesos: arenas, cantos rodados en capas delimitadas o entremezclados; suelos aluviales, especialmente en los valles, donde también se encuentran a profundidades distintas los citados rodados tehuelches; estos suelos tienen una aptitud agrícola muy buena que disminuye a medida que se alejan del cauce del río.

En la región boscosa existe un tipo de suelo en el cual ya hay un porcentaje de materia orgánica, en tanto que las praderas húmedas denominadas "mallines" presentan un suelo forma-

do por elementos de distinta finura. Salvo estos dos últimos casos, el resto de los suelos descriptos son de tipo muy permeable, con escasa retención de agua.

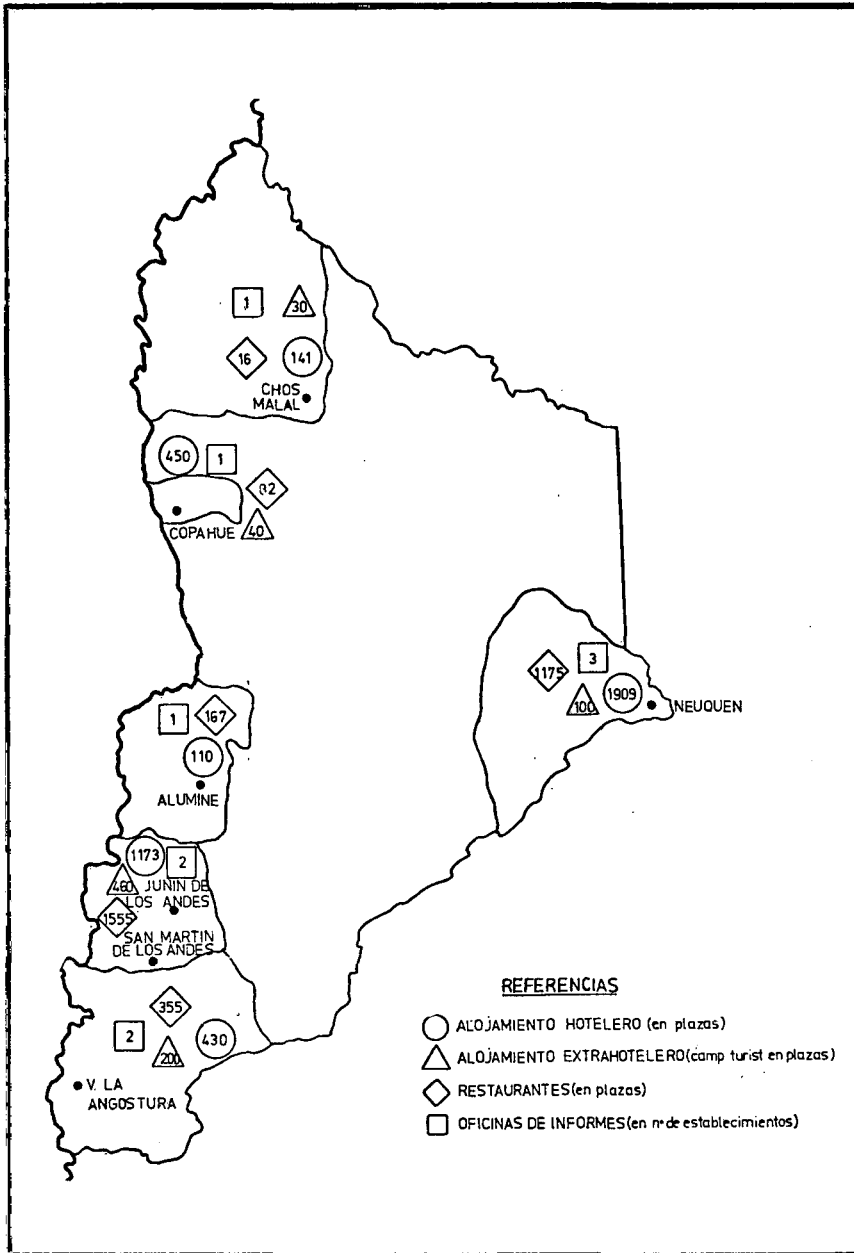
Tierras irrigables: La Provincia cuenta con una superficie total susceptible de irrigar del orden de las 180.000 hectáreas, incluyendo las áreas de prolongación de la zona del Alto Valle del Río Negro y Neuquén. En capacidad potencial supera en más de seis veces la actualmente bajo riego que asciende a 30.000 ha y resulta un 70 % superior a la actual superficie bajo riego del Alto Valle. Si se considera que en el Valle se registra una explotación intensiva y altamente tecnificada con una densidad de población de 150 habitantes por kilómetro cuadrado, surge que la potencialidad de irrigación de la Provincia es no sólo significativa desde el punto de vista de un enorme potencial económico no aprovechado, sino también de la capacidad receptiva de población.

Ciudad de San Martín de los Andes, a orillas del Lago Lacar.



NEUQUEN

EQUIPAMIENTO TURISTICO



Agricultura

La agricultura intensiva bajo riego representa un alto porcentaje del valor bruto de la producción agrícola total provincial y la casi totalidad se concentra en la zona de confluencia de los ríos Limay y Neuquén. Los prin-

cipales cultivos son: frutales de pepita —peras, manzanas—, de carozo —duraznos y ciruelos—, nogales, vides, alfalfa, hortalizas varias.

La superficie ocupada por montes frutícolas (peras y manzanas) en producción alcanza a 30.000

hectáreas, estimándose que la producción del año 1978 fue de 10.000 tn de peras y 103.000 tn de manzanas representando esta última el 13 % de la producción nacional.

Los principales cultivos corresponden a frutas, hortalizas y forrajeras. Se prevé que la producción total de frutos en el área en plena producción alcanzará las 200.000 toneladas anuales.

Ganadería

Las condiciones climáticas son factores limitantes de la producción ganadera, además la flora autóctona escasa y de bajo valor alimenticio, hace necesaria grandes extensiones de campo para mantener a los rodeos, majadas y piños, determinando en cierta medida las especies factibles de criar.

La ganadería lanar predomina en todo el ámbito de la Provincia. Las razas Corriedale, Merino Argentino y Merino Australiano constituyen la mayor parte de la majada provincial, siendo la de mayor difusión la Merino Australiano.

El ganado vacuno está compuesto en su mayor parte por razas europeas predominando dentro de éstas la Hereford, siguiendo en orden de importancia Shorthorn y Aberdeen Angus; el resto del rodeo está compuesto por cuarterones y criollos.

El ganado caprino se encuentra principalmente en la zona centro y oeste. Las razas existentes, en la mayoría de los casos, proceden del cruzamiento entre Castellana de la Extremadura y Angora, siendo la primera de ca-

racterísticas carniceras y la segunda productora de pelo.

La implementación del plan ganadero de la Provincia, tiende a lograr una mejor asignación de factores y de recursos productivos a efectos de acelerar el crecimiento de la producción.

El censo realizado en 1978, arrojó una existencia de 185.939 vacunos, 714.252 lanarés y 798.922 caprinos.

Recursos forestales

La superficie total de los bosques naturales productivos de la provincia del Neuquén, alcanza a 180.000 ha, de las cuales 100.000 hectáreas corresponden a masas maderables y 80.000 ha son productoras de leña. Pese a ello, la actividad forestal en la provincia es muy limitada debido fundamentalmente a que la mayor parte es de Parques Nacionales, bajo cuya jurisdicción se encuentra el 75 % del total de masas boscosas.

En la zona bajo riego del Valle de los ríos Neuquén y Limay existen aproximadamente 9.000 hectáreas forestadas con álamo, en forma de cortinas protectoras de las explotaciones frutícolas. Sobre la base de esas plantaciones se ha desarrollado la industria de fabricación de envases para fruta, contando la provincia con 10 aserraderos que producen unos 4.000.000 de cajones.

El Estado Provincial a efectos de impulsar la forestación, ha estructurado un programa de desarrollo forestal cuyas principales medidas son: creación de la Corporación Forestal Neuquina



Cascada Río Agrio (Caviahue).

(CORFONE S.A.) con participación mayoritaria del Estado quien tiene a su cargo la forestación masiva. A través de la misma se está cumpliendo un ambicioso programa, siendo importante destacar la forestación de 2.000 ha de coníferas y reforestación de 300 ha, mediante la plantación de 3.776.000 plantas, y el desa-

rollo de un vivero en Pucará de 5 millones de plantas, el mayor de la Patagonia.

Las especies más abundantes son caducifolias y algunas coníferas, entre ellas, se pueden citar: Lengua - *Nothofagus pumilio*; Coihue - *Nothofagus dombeiyi*; Raulí - *Nothofagus nervosa*; Roble Pellín - *Nothofagus obliqua*;

NEUQUEN

Nire - *Nothofagus* antártica; Ciprés - *Austrocedrus chilensis*; Raldal-Lomatit *hirsuta*; Alerce-Fitzroya *cupressoides*; Arrayán-Myrceogenella *apiculata*; Notro y Retama.

Asimismo, pueden citarse especies leñosas arbustivas.

Recursos escénicos. Industria turística

La provincia del Neuquén cuenta con recursos escénicos de excepcionales condiciones para el desarrollo de la industria turística. La diversificación geográfica ofrece posibilidades para todo tipo de actividad turística. Del magnífico paisaje agreste de la cordillera rocosa del Noroeste, el turista puede pasar a visitar los baños termales de Caviahue-Copahue, y seguir luego al sur para recorrer los magníficos bosques de araucarias, y conocer los innumerables lagos, en automóvil o en lancha. El circuito de los siete lagos es sólo una parte de las opciones a elegir para contemplar bellezas naturales.

Los volcanes, Lanín, Domuyo y Tromen incitan a practicar el andinismo; las truchas, salmones y arcoiris de los lagos brindan entusiasmantes posibilidades de pesca; los extensos cotos de caza permiten interesantes emociones a los que se dedican a este deporte y el esquí puede ser practicado en las excelentes canchas de las zonas cordilleras, que son reconocidas como

entre las mejores del mundo. Su aprovechamiento estaría asegurado por el turista del hemisferio norte de América compitiendo ventajosamente con el turismo estival de aquellas zonas.

La Dirección Provincial de Turismo tiene previsto desarrollar una política de promoción que incentive las inversiones privadas, que contribuirán al desarrollo del equipamiento de los servicios turísticos faltantes en los centros principales, de tal modo que en coordinación con el sector público se logre la implementación de infraestructura y servicios básicos para el quehacer turístico.

Esta política de promoción estará dirigida esencialmente a lograr la atracción de capitales privados, sobre la base de instaurar créditos a largo plazo y exenciones impositivas con apoyo estatal.

Potencial hidroeléctrico

El potencial hidroeléctrico de la provincia del Neuquén depende del aprovechamiento de los ríos Limay y Neuquén con sus afluentes, y el Colorado. Los estudios efectuados hasta la fecha indican la posibilidad de obtener una potencia instalada superior a los 13 millones de KW, del Limay y del Neuquén, a la que debe agregarse la potencialidad del río Colorado.

Es de destacar que Neuquén, según datos de 1976 de la Secretaría de Estado de Energía, es la que tiene mayor producción por habitante del país llegando

esta cifra a 16.248 KW por habitante.

El total de la energía eléctrica producida en la Provincia, en 1976, ascendió a 3.152.060 MWh y la facturada, en el mismo año, totalizó 134.699 MWh. De lo cual se deduce que Neuquén es una gran productora de energía pero está ubicada entre las provincias que tienen un bajo consumo de la misma.

Aparte del Complejo El Chocón - Cerros Colorados (ver N° 75) y las futuras perspectivas de las centrales hidroeléctricas de gran magnitud como Piedra del Aguila —que por sí sola triplica a El Chocón—, Alicura (ver N° 97), Complejo Limay Medio, Segunda Angostura y Los Chihuidos, los múltiples aprovechamientos menores en los caudalosos ríos que componen el sistema hídrico neuquino y la factibilidad de su concreción mediante pequeñas inversiones, permitirán ejecutar en breve plazo obras que beneficiarán sustancialmente la estructura productiva del interior de la Provincia.

Potencial geotérmico

Con el aprovechamiento geotérmico, se podrá contar con un recurso renovable, además del aporte energético, todavía no mensurado: será el comienzo de la utilización de otras fuentes similares en la provincia (termas de Copahue, Domuyo y Epulafquen) y una alternativa de trabajo para muchas personas.

Se podrán calefaccionar calles, edificios, etc., en los cen-



Lago Villarino.

tros termales de la zona, lo cual permitirá el aprovechamiento en todo el año del complejo, ya que quedará expedito a pesar de la nieve.

Es decir que el aprovechamiento integral de la geotermo electricidad en Copahue - Caviahue abrirá un nuevo e ilimitado panorama en esa zona. Tradicionalmente reservada a las curas mediante las propiedades de sus aguas y barros, luego promovida como polo de desarrollo turístico por la administración neuquina, ahora se ve ante un futuro industrial y quizás agropecuario.

Instalación de piscifactorías

Este programa tendiente al desarrollo e instalación de criade-

ros comerciales se sustenta en la calidad de las aguas de la extensa red hídrica y la vasta superficie lacustre con que cuenta la Provincia. El potencial de producción, en especial del río Limay, coloca al área entre las grandes productoras de truchas salmonadas del mundo. Más del 80 por ciento de los cursos de agua que constituyen las cuencas están pobladas de salmónidos, de algunas o de todas las especies introducidas, lo cual es un índice de la aptitud hidrológica para la producción y desarrollo de las mismas.

Tomando en cuenta los topes asignados por los proyectos relacionados con el dimensionamiento de este tipo de empresas, se obtienen que los tamaños más convenientes, deberán osci-

lar entre los 20 y 100 tn anuales de producción para los ríos de las cuencas del Limay, lo cual representa muy buenas condiciones para el desarrollo de esta actividad. Respecto de la cuenca del Neuquén, no se prevé la instalación de este tipo de establecimiento.

Evolución y perspectivas del sector industrial

La estructura productiva de la provincia se caracterizó durante años, por la importancia del sector minero, en especial la producción de petróleo y gas y por el incremento que fue tomando el sector frutícola. Este panorama se complementaba con una escasa actividad industrial refle-

NEUQUEN

jada en los galpones de empaque, aserraderos y talleres metalúrgicos y mecánicos de menor relevancia, que indicaban que la Provincia no contaba con establecimientos industriales de envergadura que se dedicaran a la elaboración o transformación de sus materias primas.

Ello obligó a la Provincia a estructurar una política tendiente a la diversificación industrial y a la atracción de inversores para radicar nuevas industrias, con el objeto de lograr un mejor aprovechamiento de sus riquezas naturales para ser utilizadas con alto grado de productividad.

El eje Neuquén Capital - Cutral Có - Zapala, se lo identificó como área clave para el desarrollo industrial provincial, en el cual Zapala sería centro de desarrollo de la industria minera; en Cutral-Có se trataría de diversificar la economía aprovechando los recursos humanos y naturales existentes en el área, principalmente petroquímica, y Neuquén Capital sería un centro industrial diversificado por su infraestructura administrativa, de servicios y presencia como polo regional. Este eje posteriormente fue indicado como polo de desarrollo juntamente con el Alto Valle de Río Negro.

Mediante la Ley Nº 378, dictada en el año 1964, denominada de Promoción Industrial, actualmente en vigencia, se promovió

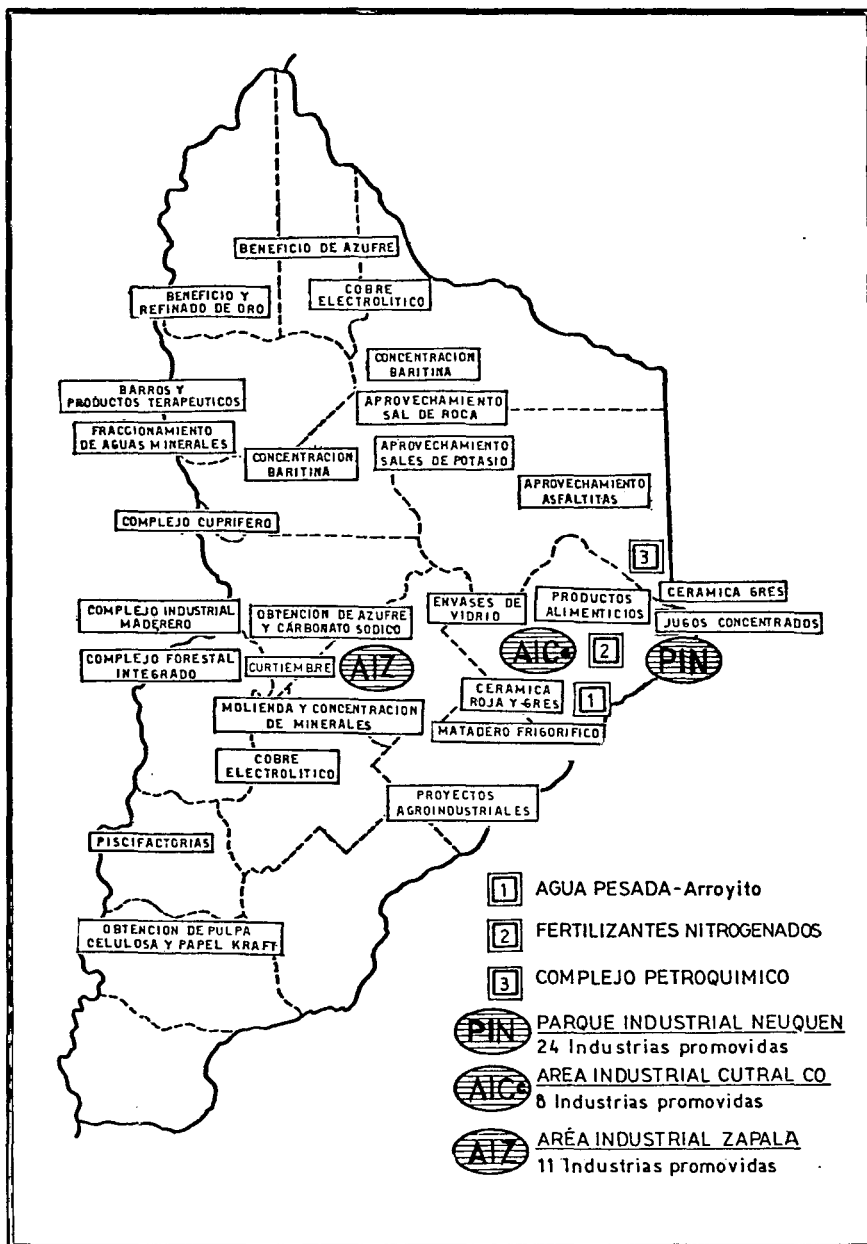
la venta de tierra a precio promocional, exención de todos los gravámenes impositivos provinciales en el término de 10 ó más años, apoyo crediticio a través del Banco de la Provincia, suministro de energía a tarifa preferencial, servicio de infraestructura en puerta de fábrica, asesoramiento técnico, etcétera.

A julio de 1979 se canalizó una inversión privada a través de la Ley Nº 378 de alrededor de 90 millones de dólares.

Con un volumen superior a los 45 millones de dólares se radicaron en el Parque Industrial de Neuquén importantes empresas: Manufacturas del Comahue S.A., Cerámica Neuquén S.A.I.,

LOCALIZACION DE PROYECTOS INDUSTRIALES

PROYECTOS SIGNIFICATIVOS PARA EL DESARROLLO PROVINCIAL



Cerámica Zenón S.A., Citoplas Tambores S.A. y Corrugado Plástico. S.A.

Parque Industrial de Neuquén

El Parque Industrial de la Ciudad de Neuquén es un área reservada para la radicación y funcionamiento de empresas industriales, y se encuentra localizado en la zona suburbana de la capital de la Provincia.

El parque responde genéricamente a la concepción moderna de área industrial: consta de tierras urbanizadas, con accesos perfectamente delimitados, lotes trazados, con calles internas habilitadas al tránsito vehicular, infraestructura de servicios y administración propia.

Se encuentra ubicado en la zona norte de la capital provincial y a 4,5 kilómetros de ésta, sobre la ruta nacional Nº 234 que une las localidades de Neuquén y Centenario. Ocupa una superficie de 60 hectáreas y fracción, totalmente sistematizada, con servicios de agua potable, industrial y contra incendios; energía eléctrica, gas natural, teléfonos y planta de tratamiento de efluentes cloaco-industriales. Recientemente y sobre el frente oeste de la ruta nacional Nº 234, se ha habilitado una superficie superior a las 170 hectáreas, que será destinada a la instalación de la gran industria, estando previstas las obras infraestructurales necesarias para transformar la zona en apta para fines industriales.

Area Industrial de la Ciudad de Cutral Có

Se encuentra localizada a aproximadamente 1,5 km al noroeste de la ciudad de Cutral Có, sobre una superficie de 50 ha, en terrenos ubicados entre la Ruta Nº 22 y vías del ferrocarril General Roca, con fácil accesibilidad al mismo.

Ya se han instalado 4 industrias; y hay 5 en proceso de instalación y otras 5 contemplan efectivizarlo a corto plazo.

Area Industrial de Zapala

El área industrial destinada fundamentalmente al desarrollo y relocalización, sobre una superficie de 201 ha, cuenta con 23 industrias en funcionamiento, principalmente de orden minero (moliendas, fábricas de cemento, cal, preparación de baritina, etcétera), tendiendo fundamentalmente a la industrialización de los recursos mineros de la zona, agregando valor, a través de la manufactura de los mismos.

Se encuentran radicadas y en construcción plantas industriales dedicadas a la elaboración de viviendas premoldeadas, cemento portland, cal hidráulica, moliendas de baritina y bentonita, fundiciones, curtiembres, metalúrgicas, madereras, etcétera.

Fuentes de financiamiento

El asegurar el financiamiento de proyectos de inversión es uno de los elementos básicos para

su concreción, ya que la disponibilidad de recursos financieros es factor de definición en cualquier proyecto.

Uno de los principales apoyos con que cuenta la industria en la actualidad es la acción del Banco Nacional de Desarrollo y en la región son varias las industrias que se han beneficiado con sus líneas de financiamiento promocionales y otras estarán en la misma situación en el futuro inmediato.

A la canalización de recursos locales en favor de la expansión de las actividades productivas, el Banco une la obtención de recursos del exterior, que permiten que la industria y minería tengan acceso al financiamiento de sus importaciones en las mejores condiciones factibles.

Otro de los bancos que ha colaborado activamente con el desarrollo económico de la región es el de la Provincia del Neuquén que permanentemente ha estimulado al sector financiero y a las actividades productivas. Tiene actualmente 18 agencias y delegaciones en los puntos principales de la Provincia.

Cuenta la Provincia con sucursales del Banco de la Nación Argentina, del Banco Ganadero Argentino y Banco Los Andes.

Además, el importante número de entidades crediticias que operan en la zona indican claramente cuál es el movimiento de recursos generales en la región y puede afirmarse que cubren adecuadamente las necesidades de servicios derivados de este sector, cumpliendo una significativa acción promocional.

PRODUCTOS ARGENTINOS PARA EXPORTACION

ALIMENTACION CANINA

DOGUI, alimento complejo para perros, es elaborado por Productos Alimenticios **CARGILL**, Reconquista 365, (1003) Buenos Aires, Argentina.

Listo para servir y de excelente respuesta al paladar, es un producto científicamente balanceado que contiene proteínas, vitaminas, minerales y aminoácidos, vitales para una buena alimentación canina. Sus ingredientes son: cereales cocidos (maíz, trigo, harina de soja); harinas de origen animal (carne y hueso); minerales (cobre, hierro, iodo, manganeso, zinc, sal co-

mún) y Vitaminas A, D, E, K, B₁, B₂, B₆ y B₁₂.

Se presenta en:

—Bolsas de 25 kg.

—Bolsa de 25 kg "Criadores".

—Bolsones plásticos con 12 bolsas de 2 kilos cada uno.

—Bolsones plásticos con 6 bolsas de 5 kilos cada uno.

—Bolsones plásticos con 25 bolsas de 1 kilo cada uno.

La empresa ha realizado exportaciones directas de este producto al Paraguay, siendo conocido el mismo en otros países del ámbito de la ALALC.



MOLINO PARA FARDOS Y GRANOS

Posee alimentador continuo para fardos y doble batea para

granos con compuertas individuales. Cámara de molienda in-

dependiente, para granos y fardos con distintas medidas de zarandas. Accionado por toma de fuerza de tractor.

Lo fabrica **Carlos Mainero y Cía.**, Rivadavia 259, (2550) Bell Ville, Córdoba, Argentina.

Esta empresa con más de cuarenta años de experiencia en la fabricación de equipos forrajeros, presenta una variada línea de productos:

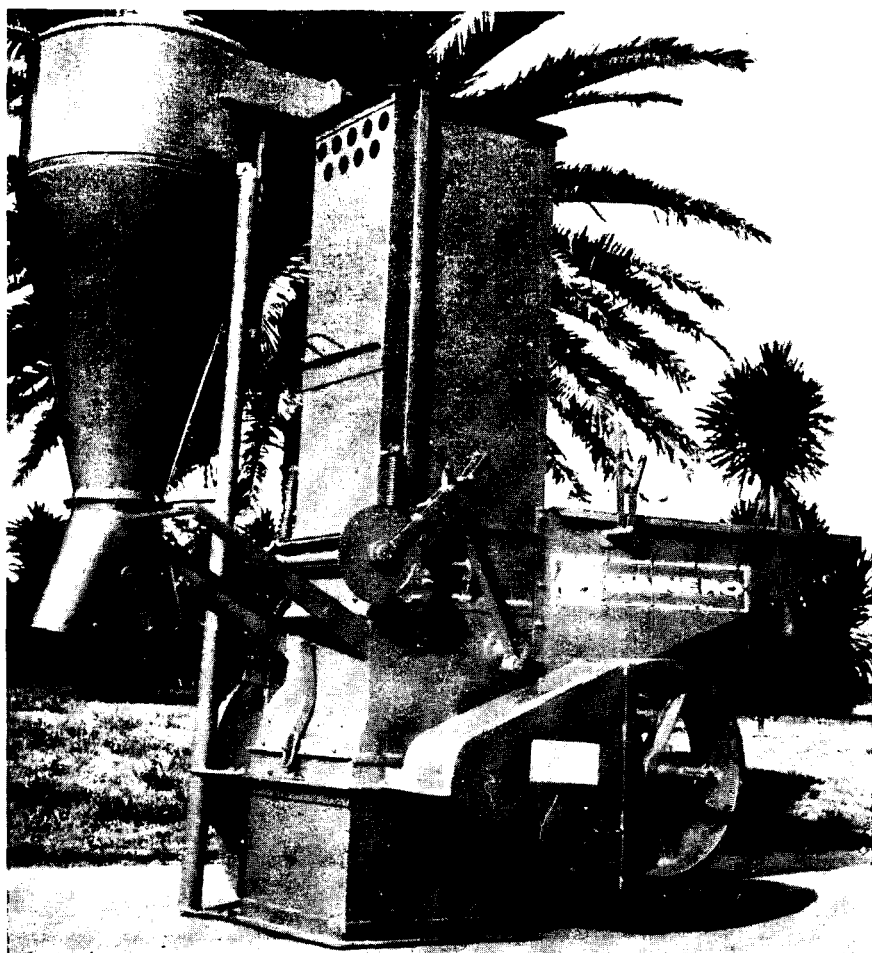
—Maquinaria para forrajes (silaje, henificación, raciones).

—Maquinaria para recolección (maíz, girasol, soja, sorgo).

—Maquinaria para movimiento de tierra (excavaciones, traillas con levante hidráulico).

—Silos para granos.

La máquina que ilustra la nota ha sido exportada a Brasil, Chile, Cuba, Venezuela, Paraguay, Uruguay, Bolivia y Sudán.



REMOLCADORES

Astilleros Vicente Forte S.A.M.
C.I., 25 de Mayo 611, (1002) Buenos Aires, Argentina, recientemente firmó un contrato de provisión de un remolcador de tiro de 1600 HP para la Autoridad Portuaria de Manta, Ecuador. El mismo será destinado al servicio de atraque de buques mercantes en el Puerto de Manta.

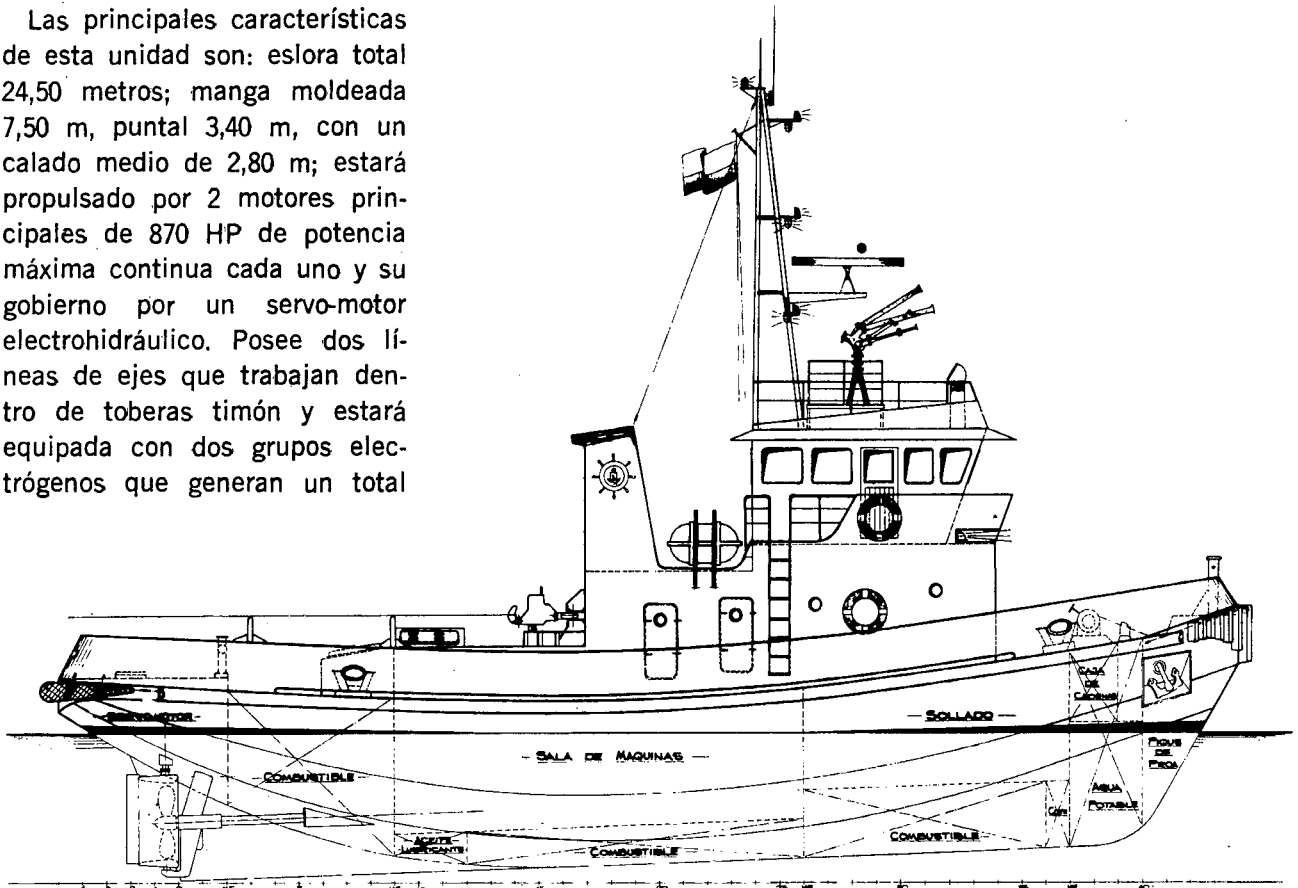
Las principales características de esta unidad son: eslora total 24,50 metros; manga moldeada 7,50 m, puntal 3,40 m, con un calado medio de 2,80 m; estará propulsado por 2 motores principales de 870 HP de potencia máxima continua cada uno y su gobierno por un servo-motor electrohidráulico. Posee dos líneas de ejes que trabajan dentro de toberas timón y estará equipada con dos grupos electrogenos que generan un total

de 80 KVA. La velocidad libre es de 12 nudos y su tiro sobre bita se ha estimado en 18/19 tons.

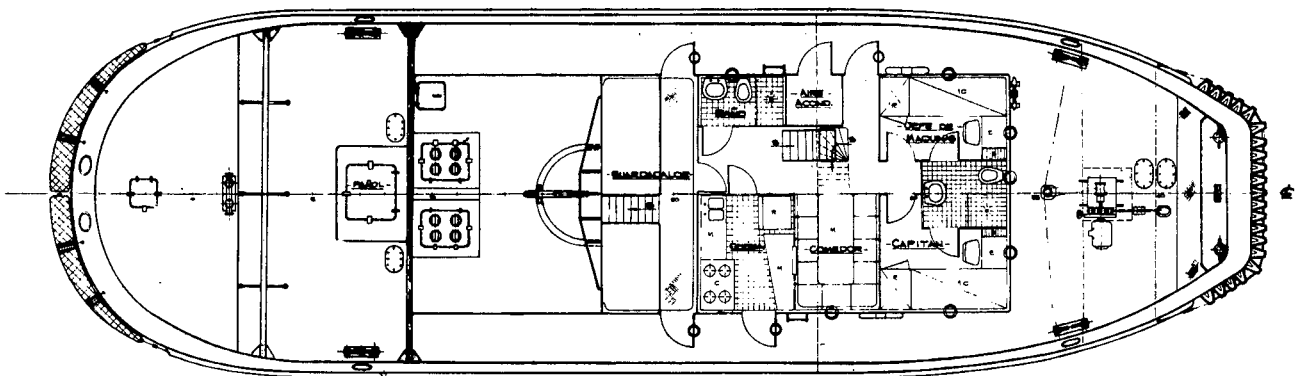
El remolcador tendrá una capacidad de combustible de 60 m³, de lubricante de 3 m³ y 13 m³ de capacidad de agua potable. Tripulación: 8 personas. La unidad ha sido clasificada por el American Bureau of Shipping con las Cruces de Malta A1 TUG y

AMS. Estará dotado de sistemas especiales de lucha contra incendio, con dos monitores agua-espuma de 200 m³/hora cada uno, estaciones de radiotelegrafía y radiotelefonía y equipos marinos especiales de aire acondicionado.

Astilleros Vicente Forte ha realizado exportaciones de este tipo a Cuba (ver Nº 86).



— PERFIL LONGITUDINAL —



— CUBIERTA PRINCIPAL —



PASTA CELULOSICA A PARTIR DE QUEBRACHO BLANCO

Estudios del INTI en Santiago del Estero

La República Argentina dispone de abundante riqueza forestal y sin embargo, el uso de este recurso natural renovable está restringido a muy pocas especies. Incluso puede afirmarse que su aprovechamiento en general es de carácter primario, ya que las investigaciones en esta área han sido limitadas si se las relaciona con sus posibilidades.

Esta situación ocurre, por ejemplo, con las especies latifoliadas duras y semiduras como el quebracho blanco y colorado, las que se dedican casi exclusivamente para el aprovisionamiento de durmientes, leñas y postes, cuando podrían ser objeto de una utilización industrial con mayor valor agregado.

Uno de sus usos posibles, con ricas perspectivas para el país, es el de materia prima en la industria de la celulosa y el papel.

El estudio de factibilidad sobre el aprovechamiento de dichas especies en la industria celulósico-papelera es el que precisamente realiza en la actualidad el Instituto Nacional de Tecnología Industrial (INTI) a través de su Centro de Investigación de Celulosa y Papel (CI CELPA). Forma parte de un convenio general que el Instituto ha firmado con el gobierno de

la provincia de Santiago del Estero para efectuar trabajos de investigación tecnológica en el campo del desarrollo industrial, tendientes a mejorar la utilización de los recursos naturales de la mencionada provincia.

GRAN CHACO O PARQUE CHAQUEÑO

Entre los 17° y 30° de Latitud Sur y los 59° y 65° de Longitud Oeste, existe una vasta región con bosques naturales que se conoce con el nombre de Gran Chaco o Parque Chaqueño y comprende el norte de la Argentina, Bolivia y Paraguay. En el país cubre una superficie aproximada a los 22 millones de hectáreas y forman parte de ella las provincias de Salta, Chaco, Formosa y Santiago del Estero.

Esta región posee características propias vinculadas con sus disposiciones naturales, climáticas, geográficas y humanas, y está en diferentes condiciones de uso y aprovechamiento. Su vegetación —mayoría de especies maderables de media y alta densidad— ha sido alterada por las crecientes actividades agrícolas y pastoriles, y por una explotación forestal irracional.

La falta de conocimientos sobre conservación, aprovechamientos, mejoras e incrementos de los productos del bosque, al

que hay que agregar un desarrollo tecnológico escaso, han ocasionado el estancamiento y atraso del sector forestal.

En Santiago del Estero, este sector dispone de 4 hectáreas de bosques ricos en quebracho, algarrobo y otras especies. Su aporte a la economía provincial como ingreso bruto de producción primaria (postes, carbón, leña, durmientes) a valores promedios de mercado alcanza los 6 mil millones de pesos por año. Sin embargo, su rendimiento puede ser mucho mayor y su uso más diversificado, en la medida que se encare una explotación y un aprovechamiento más racional de los productos del bosque.

En la actualidad y con el objeto de lograr un mayor valor agregado a la producción primaria, se ha sumado la utilización del quebracho colorado y blanco a las industrias de la construcción y de mobiliario en general. También existe la posibilidad de incorporar estas especies a otro tipo de proceso industrial: el uso de la madera como fibra con destino a la producción de celulosa y papel.

PLAN DE TRABAJO

El Centro de Investigación de Celulosa y Papel que tiene a su cargo el estudio de factibilidad del aprovechamiento de las es-

pecies de quebracho blanco y colorado en la industria de la celulosa y papel, preparó un plan de trabajo que incluye la determinación de las características morfológicas de esas maderas: porcentajes de albura y corteza, medición de longitud, ancho y espesor de pared de fibra, y de densidad de albura y duramen; y un estudio completo de sus componentes químicos: sustancias solubles en agua fría, agua caliente, alcohol-benceno y en hidróxido de sodio, celulosa, holocelulosa, pentosanos, lignina y cenizas.

A partir de esos resultados, se elaboran pastas celulósicas con el proceso químico Kraft y por el proceso semiquímico Sulfito Neutro considerados más aptos por las características de la materia prima, evaluándose su grado de cocción, rendimiento y consumo de reactivos. Sobre las hojas obtenidas, se miden tanto los índices de rasgado, reventamiento y tracción para evaluar la resistencia de las pastas, como su densidad y resistencia al doble plegado.

RESULTADOS ALENTADORES

Con muestras proporcionadas por el gobierno de la provincia de Santiago del Estero, CICELPA concluyó el estudio de factibilidad técnica de utilización de la madera de quebracho blanco en la fabricación de celulosa y papel.

El quebracho blanco es una especie que alcanza una altura de 20 a 25 metros y hasta un metro de diámetro; tiene una densidad elevada —0,682 g/cm³— lo que en principio se considera como fuera del rango de las maderas usadas para la obtención de pastas celulósicas: y

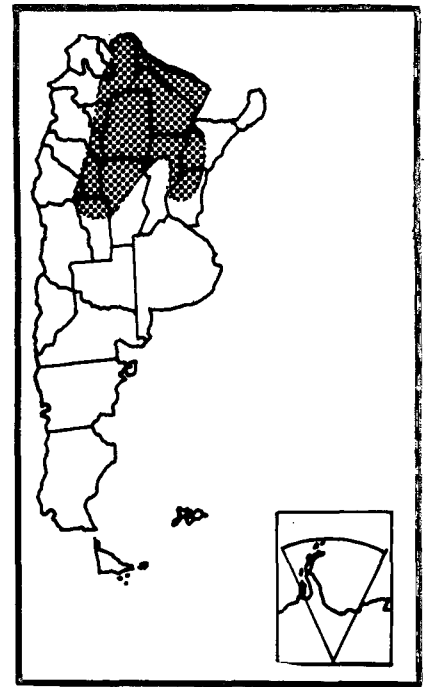
un largo de fibra (0,863 mm) que la ubica dentro de las especies denominadas de fibra corta. Merece también señalarse que el ancho de la fibra de 17,7 micrones es normal aunque no puede decirse lo mismo respecto de su espesor de pared.

En cuanto a su composición química, con excepción del contenido de solubles en hidróxidos de sodio (1%) que es bajo, los restantes solubles resultan considerablemente altos, lo cual implica elevado contenido de extractivos en la madera y por lo tanto deben esperarse bajos rendimientos al transformarse en pastas celulósicas. El porcentaje de lignina también resulta elevado. Esto implica un tratamiento más enérgico que el habitual, ya que las ligninas son polímeros de composición variable que acompañan a la celulosa, muy resistentes al ataque de sustancias químicas. Por último, el contenido de pentosanos es bajo y el de celulosa aceptable.

Para la elaboración de las pastas se utilizaron, como ya se mencionó, los métodos Kraft y el Sulfito Neutro.

Con el primero de estos procesos se efectuaron una serie de cocciones con variación del álcali activo y del tiempo empleado, habiéndose obtenido una pasta cuya resistencia al rasgado está en el mejor nivel, mientras que su resistencia al reventamiento y a la tracción es aceptable. La respuesta de la madera de quebracho blanco al proceso Sulfito Neutro no resultó tan satisfactoria pues sus propiedades de resistencia, con excepción del rasgado, son bajas.

Es decir, por el método Kraft se pueden obtener pastas químicas que se destacan por una



Zona de Quebracho Blanco.

excelente resistencia al rasgado y que podrían utilizarse en mezclas con otras pastas deficientes en esta propiedad para fabricar papeles para embalaje o impresión. En cambio, por el método Sulfito Neutro, las pastas logradas podrían usarse en papeles donde la resistencia no resulte importante, papeles porosos o en la formulación de papeles que la contenga en baja proporción.

De esta primera parte del estudio realizado por CICELPA —publicado en el boletín del INTI— se desprende que el quebracho blanco es un producto apto para la fabricación de pastas celulósicas. Su comportamiento ante los dos procesos mencionados difiere, en general, de las especies latifoliadas de uso corriente en la fabricación de papel, pero ello no constituye un obstáculo, porque es posible adaptar las tecnologías existentes para lograr un buen aprovechamiento de una especie, cuyo uso hasta el presente es bastante limitado.

AMPLIACION DE DOS AREAS PETROLERAS

El 22 de octubre próximo tendrá efecto la apertura de los sobres correspondientes a dos licitaciones para la contratación de los trabajos, desarrollo y explotación de hidrocarburos en la cuenca neuquina, bajo la ley de Contratos de Riesgo.

Las convocatorias realizadas por la empresa Yacimientos Petrolíferos Fiscales (YPF) obedecen al interés de ampliar las zonas de exploración y explotación de las áreas "Malargüe Sur" (cuenca neuquina - Provincia de Mendoza) y "Confluencia" (cuenca neuquina - Provincias de Mendoza y Neuquén). A la primera se le adicionan 1.100 km² au-

mentando la superficie total de la misma a 2.100 km². La segunda a 783,12 km², llegando a una superficie total aproximada de 3.183,12 km².

Los interesados en ambas licitaciones, que llevan los números 14-023/79 y 14-024/79 son invitados a adquirir los pliegos de condiciones particulares y generales, con la documentación técnica correspondiente, en la Gerencia de Licitaciones y Negociaciones, oficina 902, piso 9º de avenida Roque Sáenz Peña 777, Capital Federal, sede de la empresa petrolífera estatal.

NUEVOS HALLAZGOS DE PETROLEO

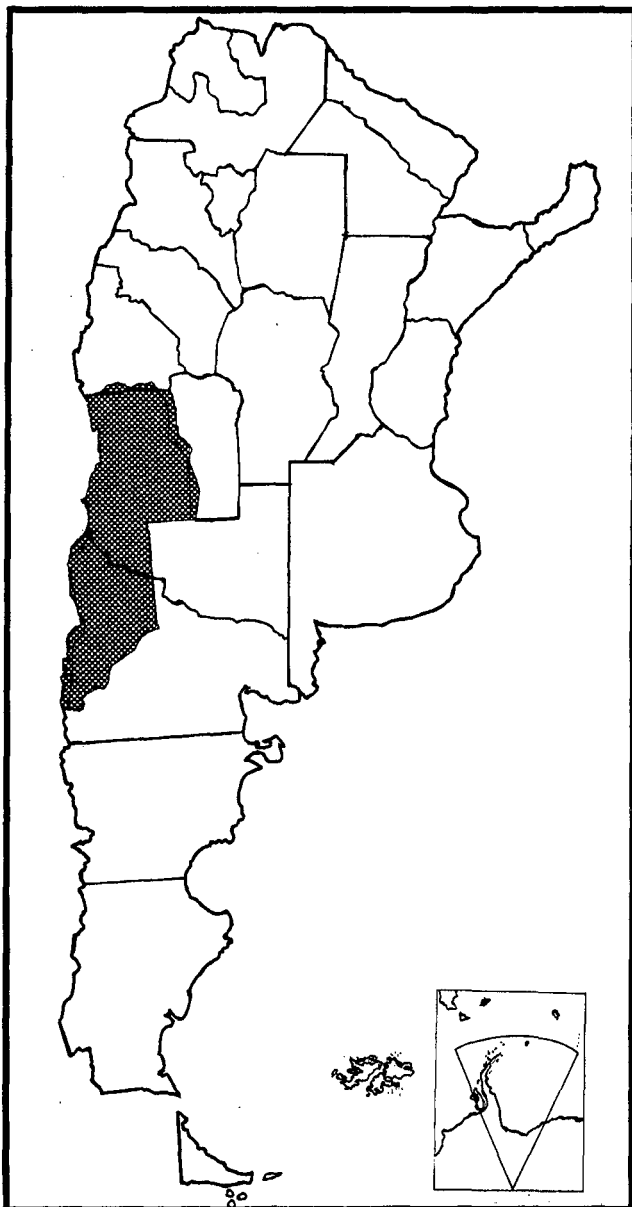
A 20 kilómetros al noroeste de la ciudad mendocina de Malargüe, Yacimientos Petrolíferos Fiscales, Sociedad del Estado, descubrió una acumulación de hidrocarburos de singular relevancia.

Se trata del denominado "Puesto Adobe X-3" y en él se han localizado dos napas productivas. La primera se encuentra entre 2.530 y 2.565 metros de profundidad. Allí fue alcanzada una producción por surgencia intermitente de aproximadamente 70 m³/día de petróleo, con un 8 por ciento de agua.

El segundo nivel fue punzado entre 1.233 y 1.254 metros, ensayándose calizas fracturadas, intercaladas entre rocas evaporíticas, de las que se obtuvo una producción media diaria por surgencia natural, y por orificio de 10 mm de 624 m³ de petróleo y 13.200 m³ de gas. Por orificio de 14 mm se alcanzó a medir un caudal equivalente a 893 m³/día de petróleo y 21.120 m³/día de gas sin agua de formación.

EN SALTA

Por otra parte, en el yacimiento "Tranquitas", situado 20 km al sur de Tartagal (Salta), fue obtenido un éxito calificado de importante en trabajos de exploración en un pozo que investiga capas profundas de la zona. Los ensayos de producción de niveles de edad devónica, arrojaron mediciones iniciales de un caudal de 100 m³/día de petróleo liviano y 330.000 m³/día de gas por orificio de 33 mm.



SOLUCION AL PROBLEMA DE MOVIMIENTO DE MATERIALES

Autoelevadores Argentinos S. A.

FUNDACION

Se constituyó como Sociedad Anónima en el año 1966 para continuar la actividad industrial de Alcides S.R.L., empresa ésta que se instaló en 1951 como la primera fábrica argentina de vehículos autopropulsados para el transporte de materiales dedicada especialmente, en su primera etapa, a la producción de autoelevadores eléctricos.

VARIEDAD DE PRODUCTOS

En su nueva planta de Martínez, provincia de Buenos Aires, contando con el asesoramiento técnico de **Elwell-Parker International Co.** de EE.UU., fabrica en la actualidad vehículos autopropulsados marca "AASA" que abarcan básicamente cuatro campos: el de los autoelevadores eléctricos y con motor de combustión interna a nafta, es decir, máquinas que transportan y estiban cargas, en cuyo rubro cuenta con 10 modelos con capacidades de carga desde 500 kg hasta 3.000 kg; el de las zorras eléctricas, o sean vehículos que transportan cargas, donde ofrece 4 modelos, con plata-

forma elevable o fija con una capacidad de carga de 2.000 kg; el de los transportadores eléctricos de pallets, en cuya especialidad cuenta con 2 modelos con capacidades de carga de 2.000 kg y 3.000 kg; y el de los tractores industriales eléctricos, donde ofrece 2 modelos que permiten arrastrar cargas sobre remolques de hasta 12.000 kg.

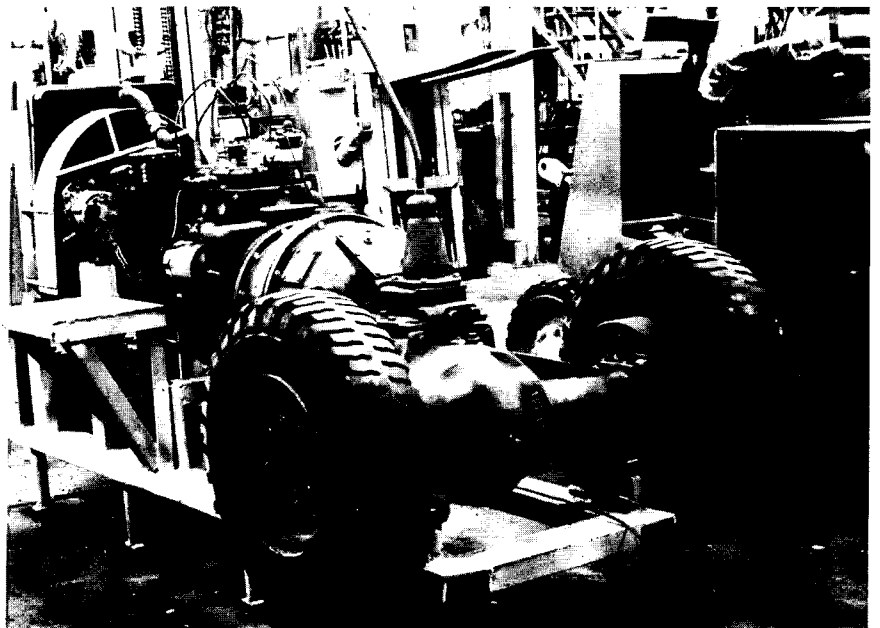
En estas variedades no se hallan incluidas las innumerables variantes que ofrecen los citados modelos en función de las dis-

tintas alturas de elevación, dimensiones de las plataformas, estructuras especiales de chasis, etcétera, que en su calidad de fabricante brinda a los interesados. Además, en base a la amplia línea de modelos que fabrica, su Departamento de Ingeniería le permite proyectar y construir máquinas especiales para cualquier uso específico basándose en modelos corrientes.

PRODUCCION

En cierto aspecto es similar a

Eje motriz de autoelevador a nafta en banco de prueba.





Tractor eléctrico Modelo TEN-12, para remolcar 12.000 kg.

la de la industria automotriz. Para la fabricación de sus equipos adquiere aquellos elementos terminados o semi-elaborados que provee el mercado interno y los demás, en especial la totalidad de los motores eléctricos de corriente continua y bajo voltaje que requieren sus máquinas, como así también la mayoría de los elementos hidráulicos, son fabricados íntegramente en su establecimiento.

Tractor eléctrico Modelo RT-40, remolcando 3.000 Kg.



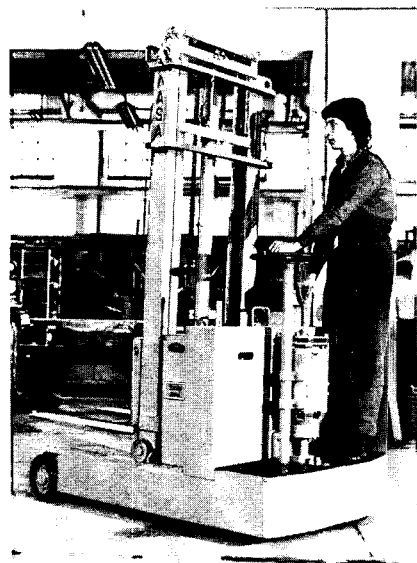
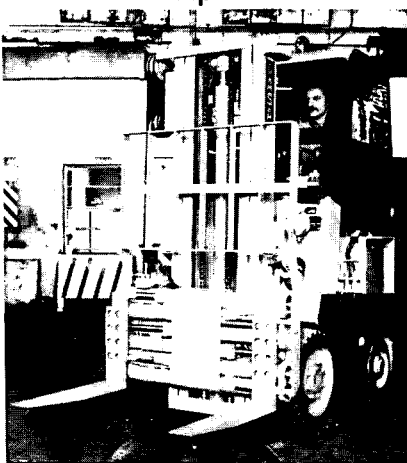
REPUESTOS

Considerando que prácticamente la totalidad de los elementos que componen sus equipos son de industria argentina, le permite a Autoelevadores Argentinos S.A. disponer de un stock permanente de repuestos.

ASISTENCIA TECNICA Y SERVICE DE EMERGENCIA

Autoelevadores Argentinos S.A. brinda en todo momento sin car-

Autoelevador eléctrico para intemperie.



Autoelevador eléctrico con torre retráctil para pasillos angostos, Modelo Kanguro - KR.

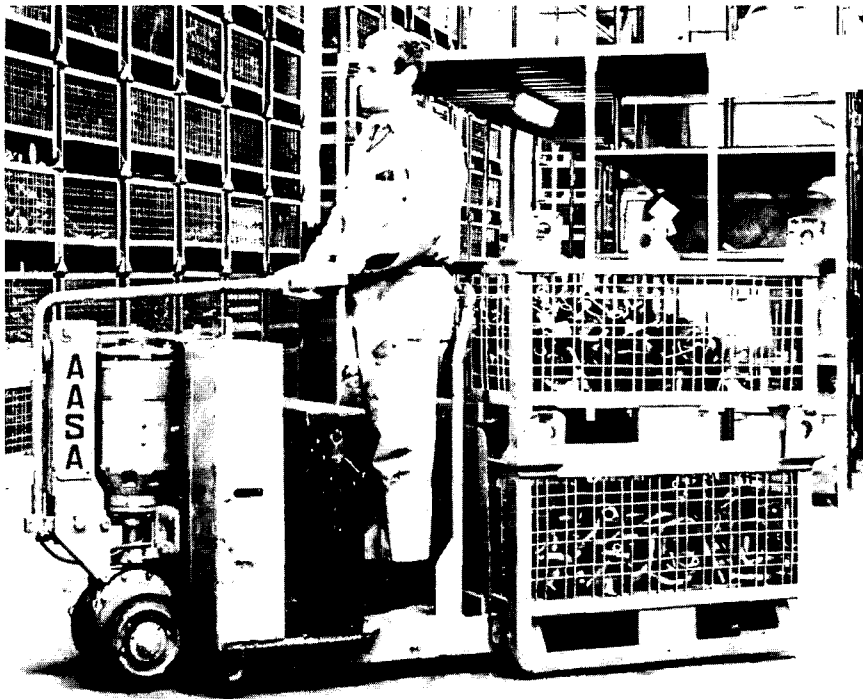
go alguno la asistencia y el asesoramiento técnico que el cliente requiera para el mejor empleo de su equipo. Además, durante seis meses y también gratuitamente, atiende todo service de emergencia que le sea requerido para solucionar eventuales fallas de funcionamiento del equipo.

GARANTIA

Esta empresa otorga una garantía de 12 meses sobre sus equipos.

PROMOCION Y VENTAS

Su promoción y venta es realizada por personal técnico especializado que concurre personalmente a las empresas interesadas para asesorarlas sobre la manera más conveniente de resolver sus problemas de movimiento de materiales y recomendarles el modelo de máquina que mejor responde a sus necesidades. Más allá del radio del



Zorra eléctrica Modelo RB-40, con capacidad de carga hasta 2.000 kg.

Gran Buenos Aires, Autoelevadores Argentinos S.A. cuenta en las principales zonas del país con representantes idóneos que cumplen igual misión.

En este sentido cabe destacar que, dado la importancia que fue cobrando la explotación frutícola en el Alto Valle del Río Negro y Neuquén y con ello la gran cantidad de equipos "AASA" que fueron adquiriendo los establecimientos allí radicados, esta empresa se estableció en el año 1969 con una agencia, la firma MOVIMAN S.A. —a la cual está vinculada económicamente— que cuenta con oficinas de venta y un amplio taller propio para atender en forma inmediata a los usuarios de sus equipos en esta zona.

MERCADO

Registra entre sus clientes a

calificadas firmas argentinas, siendo su participación sobre el total de equipos eléctricos nacionales e importados en el país, superior al 60 por ciento.

Sus productos son adquiridos por empresas representativas de diversos sectores industriales, entre los que cabe mencionarse a las Industrias Siderúrgicas y Metalúrgicas, del Caucho, del

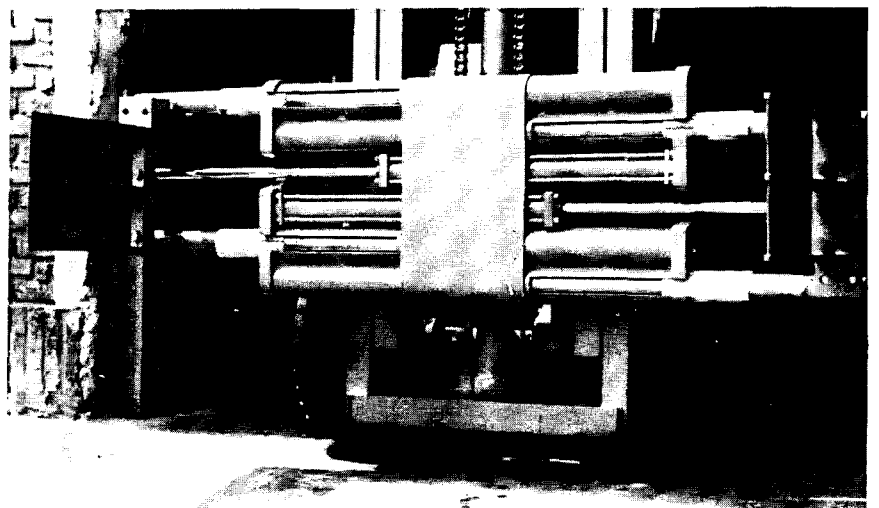


Autoelevador eléctrico Modelo "Junior". Capacidad de carga: 1.000 kg.

Plástico, Textil, del Papel y Editoriales, Químicas, de la Alimentación, Automotriz, Frigoríficos y Plantas de Empaque de Frutas, Supermercados, etc.

Con respecto al mercado externo, se han exportado autoelevadores eléctricos con destino a Cámaras Frigoríficas en Egipto y la República Popular del Congo.

Pinza hidráulica para fardos.





EXPORTACIONES NO TRADICIONALES



Producto	Destino	Firma Exportadora	Dirección
PINCELES PARA PINTAR	Rep. Federal de Alemania	Madepin S.A.C.I.F.I.	Montesquieu 440 1437 Buenos Aires
PARTES CALZADO DE CUERO	Sudáfrica	Manufactura del Cuero S.A.I.C.	Pedro I. Rivera 3780 1430 Buenos Aires
TEJIDOS DE LANA	EE. UU.	Vucotextil S.A.I.C.F.	A. Rolón 1867 1642 Buenos Aires
LIEBRES CONGELADAS	Holanda	Vizental y Cía. S.A.C.I.A.	San Martín 229 1004 Buenos Aires
CANCHAS DE BOWLING DESARMABLES	Chile	Huarpes Importadora y Exportadora S.R.L.	Viamonte 885 1053 Buenos Aires
MAQUINA ELECTROEROSIONADORA	Uruguay	Furlanetto S.A.C.I.F.I.M.A.	Av. F. Beiró 5574 1419 Buenos Aires
"SULFIMEX 500" Y "SULFONUTREX" SOLUBLES P/ENGRASE DE CUEROS	Bolivia	Química Argentina Houghton S.A.C.I.	Alsina 1476 1088 Buenos Aires
MAQUINA DESCARNADORA HIDRAULICA DE CUEROS	Paraguay	Estab. Metalúrgico Maquer S.A.C.I.F.	Av. Belgrano 295 1092 Buenos Aires
MAQUINAS GENERADORAS, MOTORES Y CONVERTIDORES ROTATIVOS	Perú	IBM Argentina S.A.	Av. R. S. Peña 933 1035 Buenos Aires
TAPADOS DE PIELS DE ZORROS GRISES	Bélgica	Pieles Yok S.C.A.	Av. Entre Ríos 839 1080 Buenos Aires
ASCENSORES	Ecuador	Ascensores Volta S.A.	Alsina 1441 1088 Buenos Aires
PARTES AMORTIGUADORES	Colombia	Fric Rot S.A.I.C.	Pavón 2101 1248 Buenos Aires
MAQUINAS DE TEJER	El Salvador	Wanora S.A.	B. de Irigoyen 236 1407 Buenos Aires
QUESO PARMESANO	Canadá	H. A. H. Behrens S.R.L.	Córdoba 679 1365 Buenos Aires
ACCESORIOS DE TUBERIA	Venezuela	Cameron Iron Works Argentina S.A.I.C.	Talcahuano 736 1391 Buenos Aires



EXPORTACIONES NO TRADICIONALES



Producto	Destino	Firma Exportadora	Dirección
MAQUINARIA INDUSTRIAL	Honduras	Meka Sudamericana S.A.	R. S. Peña 730 1035 Buenos Aires
GOLOSINAS	Dinamarca	Arcor S.A.	Díaz Vélez 3939 1200 Buenos Aires
PARTES RELOJES REGISTRADORES	Noruega	Simplex Time Recorder Co.	Patricios 1630 1265 Buenos Aires
BLOQUES DE CILINDRO Y TAPAS DE CILINDRO	Francia	Metalúrgica Tandil S.A.	Piedras 383 1070 Buenos Aires
SUELAS DE CUERO POR PARES	Japón	Angel Conorti e Hijos S.A.	Garay 3731 1256 Buenos Aires
MATERIALES COLORANTES SINTETICOS Y NEGRO ACIDO PARA CUEROS	Italia	Multicrom S.A.	A. Brown 778 1704 Ramos Mejía Pcia. de Buenos Aires
TUBOS DE ACERO SIN COSTURA	Argelia	Dálmine Siderca S.A.	Av. Leandro Alem 1067 1001 Buenos Aires
PRODUCTOS USO DENTAL	Israel	Prothoplast S.A.I.C.	Hubac 4737 1439 Buenos Aires
ETIQUETAS IMPRESAS	Grecia	Mai S.A.	Agrelo 3323 1224 Buenos Aires
VARILLAS DE FERRITO	Portugal	Bonard S.A.I.C.	C. Pellegrini 151 1009 Buenos Aires
COMPRESORES	Sudáfrica	Tool Research Argentina S.A.	Córdoba 657 1054 Buenos Aires
ALAMBRE EN ROLLOS	Hong Kong	Estab. Metalúrgicos Santa Rosa S.A.	Alsina 671 1087 Buenos Aires
RECTIFICADORAS PLANAS, ROSCADORAS Y ACCESORIOS, PRENSAS EXCENTRICAS Y TORNOS A REVOLVER	México	Industrias San Francisco	Av. Independencia 1234 1099 Buenos Aires
ALMAS PARA DISCOS DIAMANTADOS, DE ACERO ESPECIAL, TEMPLADAS Y RECTIFICADAS	Brasil	T. Froeschle & Cía. S.A.	José P. Varela 5065 1417 Buenos Aires

NUEVAS OFICINAS COMERCIALES EN LOS EE.UU.

El Subsecretario General de Comercio y Negociaciones Económicas Internacionales, doctor Héctor Legarre, inauguró tres oficinas comerciales argentinas en las ciudades estadounidenses de Chicago, Houston y Los Angeles.

Asimismo, en Nueva York, estudió alternativas para establecer la cuarta oficina comercial en Estados Unidos con sede en esa ciudad, cuya apertura está prevista para el próximo mes de setiembre.

En Chicago, el Dr. Legarre fue recibido por las autoridades de

la Cámara de Comercio local y presidió una reunión de la que participaron aproximadamente 220 personas representativas de la banca, el comercio y del gobierno de Illinois, Michigan y Ohio.

Las entrevistas realizadas abrieron excelentes perspectivas para fortalecer las relaciones comerciales entre esta área central de los Estados Unidos y la República Argentina.

Chicago es sede de un importante número de corporaciones ampliamente diversificadas en el campo de la producción, comer-

cio internacional y servicios, interesadas en desarrollar inversiones en nuevos mercados.

La oficina comercial en Los Angeles cubre una amplia zona geográfica altamente industrializada, especialmente localizada en el estado de California.

Tanto esta oficina como la instalada en la ciudad de Los Angeles, conocida como la "Capital de la Energía" de los EE. UU., permitieron contactos con un núcleo importante de empresarios interesados en expandir aún más sus relaciones comerciales con Argentina.

NOMINA DE CONSEJERIAS ECONOMICAS Y OFICINAS COMERCIALES

REPUBLICA DEMOCRATICA ALEMANA

Consejería Económica en Berlín
Secretario Comercial de 2da.
Miguel Angel SUAREZ
Otto Grotewohl Strasse 3 A, 1er. Piso.
108 BERLIN
REPUBLICA DEMOCRATICA DE
ALEMANIA
T.E.: 2202076 y 2292185

Casilla de Correo
Postfach 110243
D - 1000 Berlin 11
BERLIN OCCIDENTAL
RCA. FED. DE ALEMANIA

REPUBLICA FEDERAL ALEMANA

Consejería Económica en Bonn
Ministro Consejero Económico y
Comercial
Carlos BOCHERT
Secretario Comercial de 2da.
Daniel A. DIEWEZO POLSKI
Adenauerallee 50
5300 BONN 1

REPUBLICA FEDERAL DE ALEMANIA
T.E.: (02221) 22 39 73 y 22 39 83
Télex (embajada): 886478

Oficina Comercial en Hamburgo
Secretario Comercial de 1ra.
Natalio Marcelo JAMER
An Der Alster 17
2000 HAMBURG 1

REPUBLICA FEDERAL DE ALEMANIA
T.E.: 24 85 28/29
Télex: 41-2173825

REINO DE ARABIA SAUDITA

Consejería Económica en Djeddah
Secretario Comercial de 2da.
Juan Miguel CASSISSA
Edificio AL-HARITHY CENTER
Medina Road, 7th, Floor, 72 Room
Dirección Postal: P.O. BOX 5888
DJEDDAH - ARABIA SAUDITA
T.E.: (Embajada) 52666
Conmutador Central del Edificio:
58061 y 59731
Télex (Embajada): 495-40168

REPUBLICA DEMOCRATICA Y POPULAR ARGELIA

Consejería Económica y Comercial en
Argel
Secretario Comercial de 1ra.
Armando Juan José MAFFEI
7 Rue Hamami, 5 éme étage
ARGEL - REP. ARGELINA DEMOCRATICA
Y POPULAR
T.E.: 61-4887

AUSTRALIA

Oficina Comercial en Sidney
Secretario Comercial de 3ra.
Jorge Luis RICCOMBENI
Edificio Royal Insurance Building
1 York Street, Level 20
SYDNEY 2000 - AUSTRALIA
T.E.: 27-1571/2
Télex: AA 71-27846
Dirección Postal: P.O. BOX 37,
Grosvenor Street SYDNEY 2000

AUSTRIA

Consejería Económica y Comercial en
Viena
Ministro Consejero Económico y
Comercial
Juan Manuel GUEVARA
Ministro Cons. Ec. y Com.
Norberto de ELIZALDE
Goldschmiedgasse 2 - 1º
A - 1010 VIENA - AUSTRIA
T.E.: 63-63-43 (directo)
63-84-63/85-77/51-71
(conmutador por Embajada)
Télex (Embajada): 47-74512

REINO DE BELGICA

Consejería Económica y Comercial en
Bruselas
Consejero Económico y Comercial
Roberto Antonio MORI
Avenue Louise 225 - 6 éme étage.
Boite 7
1050 BRUSELAS - BELGICA
T.E.: 649-03.80 y 648-43.76
Télex (Embajada): 46-23079

Consejería Económica y Comercial ante
las Comunidades Europeas
Secretario Comercial de 2da.
Eduardo M. SPECTOR
Secretario Comercial de 3ra.
Pompeyo C. LAYUS
Secretario Comercial de 3ra.
Gonzalo MARTINEZ MOSQUERA
Avenue Louise 225, 8 éme étage.
Boite 6 -
1050 BRUSELAS - BELGICA
T.E.: 649-46.82
Télex (a confirmar): 716/78

BOLIVIA

Consejería Económica y Comercial en
La Paz.
Consejero Económico y Comercial
Valeriano Estanislao PIÑEIRO
Aspiazu 497, esq. Sánchez Lima
Casilla de Correo 20207
LA PAZ - BOLIVIA
T.E.: 3-23511
Télex (Embajada): 307-5243

REPUBLICA FEDERATIVA DEL BRASIL

Consejería Económica y Comercial en
Brasilia
Consejero Económico y Comercial
Juan Agustín CABALLERO
Edificio Venancio VI, andar 4º of. 418
BRASILIA D.F. - BRASIL
T.E.: 24-5639
Télex (Embajada): 38-611013

Oficina Comercial en Río de Janeiro
Consejero Económico y Comercial
Rodolfo RODRIGUEZ
Secretario Comercial de 2da.
Guillermo Salvador AZRAK
Uruguaiana 10, SALAS 2006 y 2007
Código Postal 20050
RIO DE JANEIRO - BRASIL
T.E.: 242-1581 y 224-5355

Oficina Comercial en San Pablo
Secretario Comercial de 1ra.
María del Carmen LORENZO
Avda. Ipiranga 337, andar 10º
SAN PABLO - BRASIL
T.E.: (Consulado Gral en San Pablo)
257-5628
Télex: 38-1122907

CANADA

Consejería Económica y Comercial en
Ottawa.
Consejero Económico y Comercial
Guillermo H. RENOM
112 Kent Street, suite 1.705
Tower "B", Place de Ville
OTTAWA - ONTARIO
CANADA K1P 5P2
T.E.: (613) 236-9431/32
Télex: (Embajada): 21-534293

COLOMBIA

Consejería Económica y Comercial en
Bogotá.
Consejero Económico y Comercial
Oscar R. BOSSI
Avda. 40-A Nº 13-09, Piso 15
of. 1501/1502
Apartado Aéreo: 90296
BOGOTA 8 - COLOMBIA
T.E.: 285-05-24/09-12 y 285-57-94
Télex: 3544576

REPUBLICA DE COREA

Consejería Económica y Comercial en
Seúl
Secretario Comercial de 1ra.
Carlos Faustino GARCIA
Namsong Building Office 202
260-199, Itaewon-Dong, Yongsan-Ku
SEUL - COREA
T.E.: 795-1145
Télex: (Embajada): 801-24329

COSTA DE MARFIL
Consejería Económica y Comercial en Abidjan.
Secretario Comercial de 1ra.
Carlos Alberto ARGANARAZ
01 Boite Postal 4109
ABIDJAN 01 - COSTA DE MARFIL
T.E.: 32-8066 y 32-8864
Télex (Embajada): 983-2112

COSTA RICA
Consejería Económica y Comercial en San José de Costa Rica
Consejero Económico y Comercial
Cosme J. VALENTI
Avda. Central, esq. calle 27, 2º Piso.
Apartado Postal: 7-1.120
SAN JOSE - COSTA RICA
T.E.: 22-16-57
Télex: 2117 (376)

REPUBLICA DE CUBA
Consejería Económica y Comercial en La Habana
Secretario Comercial de 1ra.
Mario Ismael SCHUFF
Calle E, Nº 261, esq. 13 VEDADO
LA HABANA - REPUBLICA DE CUBA
T.E.: 32-8694
Télex: (Embajada) 28-511138

REPUBLICA SOCIALISTA DE CHECOSLOVAQUIA
Consejería Económica y Comercial en Praga.
Secretario Comercial de 2da.
Victor Lisandro ARCIERI
Vitezneho Unora 29
2 th. Floor.
PRAGA 2 - REP. SOCIALISTA DE CHECOSLOVAQUIA
T.E.: 29.39.39 y 29.70.17
Télex: 66121847

CHILE
Consejería Económica y Comercial en Santiago.
Ministro Consejero Económico y Comercial
Ramiro Pedro ARIAS
Secretario Comercial de 2da.
Francisco V. POLOLA VALENTINI
Ahumada 341, 5º Piso
Casilla 9867
SANTIAGO - CHILE
T.E.: 33785 y 393653

REPUBLICA POPULAR CHINA
Consejería Económica y Comercial en Pekín.
Consejero Económico y Comercial
Juan Bautista FLAIM
Secretario Comercial de 2da.
Julio Alberto OLLETA
Edificio Nº 11,
SAN LI TUNG
BEIJING
PEKIN - REPUBLICA POPULAR DE CHINA
T.E.: 522-875 y 522-354
Télex: 22269 EMBARG C N
Cables: ECONOMARGENTIN BEIJING

DINAMARCA
Consejería Económica y Comercial en Copenhague.
Secretario Comercial de 2da.
Eduardo Raúl ABLIN
Kastelsvej 15-1
2100 COPENHAGUE
DINAMARCA
T.E.: (01) 38-5211
Télex (Embajada): 55-27182

ECUADOR
Consejería Económica y Comercial en Quito
Consejero Económico y Comercial
Andrés MAZZEO
Avda. 12 de Octubre 2206 y Coruña
Edificio Artigas, 4º Piso, of. Ap. C
QUITO - ECUADOR
T.E.: 527-624
Télex: 308-022136

REPUBLICA ARABE DE EGIPTO
Consejería Económica y Comercial en El Cairo.

Secretario Comercial de 2da.
Alberto Juan DUMONT
21 Nabil El-Wakad St. Dokki
EL CAIRO - EGIPTO
T.E.: 800501
Télex: 91-92260

ESPAÑA
Oficina Comercial en Barcelona
Secretario Comercial de 2da.
Jorge A. VIGANO BARDI
Paseo de Gracia 11, 5º Piso, 1ra.
BARCELONA - ESPAÑA
T.E.: 302-2216/2416
Télex: 52-50331
Consejería Económica y Comercial en Madrid
Ministro Consejero Económico y Comercial
Carlos Santiago VAILATI
Secretario Comercial de 1ra.
Horacio FREIGEDO
Paseo de la Castellana 63, 7º Piso,
izquierda.
MADRID 1 - ESPAÑA
T.E.: 442-8446/9023
Télex: 52-27415

ESTADOS UNIDOS DE AMERICA
Oficina Comercial en Chicago
Consejero Económico y Comercial
Ricardo Augusto GAUTHIER
Two Illinois Center
233 N. Michigan Ave. Suite 1408
CHICAGO IL 60601
U.S.A.
T.E.: 565-2466/67 (312)
Télex: 20-6192 OC CGO

Oficina Comercial en Houston
Secretario Comercial de 2da.
Jorge Teodoro LAPSENSON
2000 South Post OAK
Suite 1840 Cot Area 713
HOUSTON - TEXAS 77056
T.E.: 871-8890/8893/1657
Télex: 23-792003

Oficina Comercial en Los Angeles
Secretario Comercial de 3ra.
Patricia DIAZ DE MERONIUC
707 Wilshire Boulevard, Suite 4850
LOS ANGELES - CALIFORNIA 90017
T.E.: 623-3230/1/2
Télex: 194142 ARCOMLAX LSA

Oficina Comercial en Nueva York ante Naciones Unidas.
Consejero Económico y Comercial
Ricardo J. FOX
1 UN. Plaza 25th. floor
NEW YORK, N.Y. 10017
T.E.: (212) 688-6300/A
Télex: 177734 y 66279

Oficina Comercial en San Juan de Puerto Rico
Secretario Comercial de 1ra.
Roberto F. READ
T.E.: 756-6100/6101
Pan American Building
Suite 803
HATO REY - SAN JUAN DE PUERTO RICO 00917
Télex: 3859635

Consejería Económica y Comercial en Washington
Ministro Consejero Económico y Comercial
Santiago MURRAY
Secretario Comercial de 1ra.
Alberto FERNANDEZ BASAVILBASO
1600 New Hampshire Ave. N. W.
4th. floor
WASHINGTON D.C. 20009 - U.S.A.
T.E.: (202) 265-4557/4091
(202) 387-0705
Télex: ENCONARG 440005
EMBARG 23 64504

FRANCIA
Consejería Económica y Comercial en París.
Ministro Consejero Económ. y Comercial
Leonardo VARTALITIS
Secretario Comercial de 2da.
Miguel M. E. GUICHARDOT

6 Rue Cimara
75116 PARIS - FRANCIA
T.E.: 553-4866 y 704-2679
Télex: 42-611958

GRAN BRETAÑA
Consejería Económica y Comercial en Londres.
Consejero Económico y Comercial
Roberto J. FRASISTI
Secretario Comercial de 2da.
Fernando Luis NEBBIA
111 Cadogan GARDENS
LONDRES SW3 2RQ - GRAN BRETAÑA
T.E.: 730-4388/7997
Télex: 51-8952658

HONG KONG
Oficina Comercial en Hong Kong.
Cons. Econ. y Comercial
Marcelo CASTRO ESCALADA
3206 Gammon House
12 Harcourt Road, 32th. floor.
T.E.: 5-266749-0
Télex: 802-73283

GUATEMALA
Consejería Económica en Guatemala
Secretario Comercial de 1ra.
Carlos A. CLERI
2da. Avenida 11-04, Zona 10
Apartado Postal 1272
GUATEMALA C.A.
T.E.: 66684
Télex: 372-5285

INDIA
Consejería Económica en Nueva Delhi
Secretario Comercial de 2da.
Héctor Isaac NIKI
Dirección Postal:
12 A Golf Links
NUEVA DELHI 110003 INDIA
T.E.: 699361 y 694297
Télex: 81-313265

REPUBLICA DE INDONESIA
Consejería Económica en Jakarta
Secretario Comercial de 3ra.
Carlos A. MARTESE
Jalan Mangunsarkoro 16 Kav. 5
JAKARTA - REPUBLICA DE INDONESIA
T.E.: 36.20.72
Télex: 73.46724

ISRAEL
Consejería Económica en Tel Aviv
Secretario Comercial de 1ra.
Osvaldo Santiago PASCUAL
Edificio "Cial"
Druyanov 5 - Oficina 1001
TEL AVIV - ISRAEL
T.E.: (03) 29-4083 y (03) 29-4084
Télex: 606-33730

ITALIA
Oficina Comercial en Milán
Secretario Comercial de 1ra.
Santiago José RAPALLINI
Feria de Milán, Lago Domodossola
Nº 1
Edificio C.I.S.
20145 MILAN - ITALIA
T.E.: 490-571 y 495-927
Télex: 43-331360

Consejería Económica en Roma
Consejero Económico y Comercial
Héctor STANCANELLI
Secretario Comercial de 2da.
Raúl DEJEAN RODRIGUEZ
Via Dei Due Macelli 73, 3er. Piso
00187 ROMA - ITALIA
T.E.: 678-5864 y 678-1902
Télex (Embajada): 610386 (43)

JAPON
Consejería Económica en Tokio
Consejero Económico y Comercial
Felipe FRYDMAN
Azabu Sky Mansion Rm. 103
19-13 Minami Azabu 3 - chome
Minato-Ku
TOKIO 106 - JAPON
T.E.: 446-0037/0176
Télex: 72-22489

KENYA
Consejería Económica en Nairobi
Secretario Comercial de 2da.
Luis María MENDIZABAL
Caxton House 1er. Piso
Standard Street (Entre Roinangue St.
y Muindi M. Bingo St.)
Casilla de Correos - P.O. Box 59716
KENYA - NAIROBI
T.E.: 24380 y 33-8222

MARRUECOS
Consejería Económica en Rabat
Secretario Comercial de 3ra.
Francisco Miguel FERRO ALONSO
3 Zankat Al Yanboua
2 émé étage. ap. 3
RABAT - MARRUECO
T.E.: 653 49
Télex: (407) 31017

MEXICO
Consejería Económica en México
Ministro Consejero Económico y
Comercial
Gerardo F. COVELLO
Secretario Comercial de 2da.
Cristina VALLINA DE MARTINEZ
Río Nilo N° 68, Piso 4º Of. 402
MEXICO 5 D.F.
T.E.: 514-57-19 (serv. público)
514-00-76 (serv. oficial)
Télex: 383-01774214

NIGERIA
Consejería Económica en Lagos
Consejero Económico y Comercial
Facundo José MUGA
93 Awolowo Road
IKOYI - P.O. BOX 2456
LAGOS - NIGERIA
T.E.: 682-989
Télex: (905) 21403

PAISES BAJOS
Consejería Económica en La Haya
Consejero Económico y Comercial
Juan José IRIARTE VILLANUEVA
Secretario Comercial de 1ra.
Sergio Rafael BOCANEGRA
Javastraat 20
LA HAYA - HOLANDA
T.E.: 65.48.36
Télex: (44) 31650

PARAGUAY
Consejería Económica en Asunción
Consejero Económico y Comercial
Mario Adolfo BOFFI
Chile 350, piso 5º depto. F
Edificio Banco Nación Argentina
ASUNCION - PARAGUAY
T.E.: 45-728
Télex: (305) 127

PERU
Consejería Económica en Lima
Consejero Económico y Comercial
Osvaldo L. A. LATTUADA
Avenida Inca Garcilazo de la Vega 1082
2º Piso

LIMA - PERU
T.E.: 23-8948
Télex: (36) 261246

REPUBLICA POPULAR DE POLONIA
Consejería Económica en Varsovia.
Consejero Económico y Comercial
Luis VERNET
Jana Styki 17/19
03-928 WARSZAWA
POLONIA
T.E.: 17.99.78
Télex: (63) 812412 P.L.

PORTUGAL
Consejería Económica y Comercial en
Lisboa.
Consejero Económico y Comercial
Antonio Alberto SANCHEZ
Avda. Antonio Augusto de Aguiar 88-8
1.000 LISBOA - PORTUGAL
T.E.: 57-3388
Télex: 13611 (404)

SINGAPUR
Consejería Económica en Singapur
Secretario Comercial de 2da.
Carlos Alberto PEZZONI
Yen San Building, 12th. floor, A 2 Room.
268 Orchard Road
SINGAPUR 9 - REP. DE SINGAPUR
T.E.: 73-47811
Télex: 87-23714

SUDAFRICA
Consejería Económica en Johannesburgo
Consejero Económico y Comercial
Horacio F. MORAL
Trust Bank Centre, 56 Eloff Street
30th. Floor, Suite 3
JOHANNESBURGO 2000 - SUD AFRICA
T.E.: 219805/06
Télex: 8-0968 SA

SUECIA
Consejería Económica en Estocolmo
Consejero Económico y Comercial
Lorenzo J. GENTA
Grevatan 5, 2th. Floor
S - 104 40 ESTOCOLMO - SUECIA
T.E.: 61-61-97/61-79-37
Dirección Postal: BOX 14039
Télex: (54) 10029

SUIZA
Consejería Económica en Berna
Consejero Económico y Comercial
Alfredo ALCORTA
Jungfraustrasse 1
3005 BERNA - SUIZA
T.E.: 44-34-75/76
Télex: (45) 32469
Consejería Económica ante los
Organismos Internacionales
Ministro Consejero Económico y
Comercial
Julio César RAIMONDI
Consejero Económico y Comercial:
Arturo H. HOTTON RISLER

93 Rue de la Servetta - 6º Piso
1202 GINEBRA - SUIZA
T.E.: 34-18-04/05
Télex: 45-22655

U.R.S.S.
Consejería Económica en Moscú
Secretario Comercial de 1ra.
Carlos Rodolfo RIVAS
Sec. Comercio de 1º
Carlos E. WYOLER
Sadovo-Somotochnaia 12/24. K.W. 11
MOSCU - U.R.S.S.
T.E.: 2-94-74-79
Télex: 64-7859

URUGUAY
Consejería Económica ante la A.L.A.L.C.
Ministro Consejero Económico y
Comercial
Arturo LOPEZ
Secretario Comercial de 1ra.
Silvia Lucía GAZZIN
Hotel Victoria Plaza
Plaza Independencia 759, piso 7º
Of. 701/711

MONTEVIDEO - URUGUAY
T.E.: 90-8600 y 90-6876
Télex: 32-816
Consejería Económica en Montevideo
Ministro Consejero Económico y
Comercial
José MELERO
Consejero Económico y Comercial
José GOITIA BUSTAMANTE
19 de Abril 3309
MONTEVIDEO - URUGUAY
T.E.: 39-1994, 38-2735 y 39-3057
Télex: (38) 863

Oficina Permanente del Convenio de
Cooperación Económica Uruguayo-
Argentino.
Ministro Consejero Económico y
Comercial
María Julia ALSOGARAY
Juncal 1355. Piso 8º, escritorios
808 y 803
MONTEVIDEO - URUGUAY
T.E.: 91-2535 y 91-2536

VENEZUELA
Consejería Económica y Comercial en
Caracas.
Consejero Económico y Comercial
Jorge RIABOI
Secretario Comercial de 2da.
María Teresa DELGADO
Edificio Torre Lincoln, 4º Piso "B"
Avda. Real de Sabana Grande, cruce
con Avda. Las Acacias
CARACAS 101 - VENEZUELA
Apartado Postal 569
T.E.: 781.14.87/52.12
Télex: (31) 22638

IRAN
Cons. Econ. y Com. en Teherán
Sec. Com. de 1º
Emilio Julio NEFFA
Dirección Provisoria: P.O. Box 33-164
TADJRISH
Teheran IRAN

CREDITOS PARA TELEFONIA RURAL

El Banco de la Nación Argentina, la mayor institución de crédito del país, anunció a fines de julio, la apertura de una línea de préstamos destinada a financiar la construcción de sistemas de telefonía rural.

Dichos préstamos, que serán distribuidos en forma acorde con el programa que para tal fin realiza la Secretaría de Estado de Comunicaciones y la Empresa Nacional de Telecomunicaciones, facilitarán la gestión empresarial, sea productiva, comercial o industrial del ámbito rural.

Esta línea de créditos se inscribe en el marco de la colaboración que el

Banco de la Nación Argentina ha prestado siempre para obras de infraestructura destinadas a servicios públicos rurales.

Es de señalar que en la actualidad, casi el 20 por ciento de las explotaciones agropecuarias del país gozan de los beneficios de la electrificación; se han tendido casi 40.000 kilómetros de líneas sobre una superficie de más de 9.000.000 de hectáreas. Todo esto fue obtenido, con una inversión de casi 160.000.000 de dólares pero sobre la base de la acción solidaria de los productores agropecuarios, la Secretaría de Estado de Energía, el Banco

Interamericano de Desarrollo y el Banco de la Nación.

Cabe añadir, que esta financiación permitirá la incorporación de todos los pobladores incluso de los que revistan en industrias o comercios instalados en las zonas beneficiadas por el plan.

Hasta el 80 por ciento de los gastos requeridos por las inversiones previstas será la proporción de los préstamos. El plazo de amortización será de 10 años incluyendo un período de gracia de hasta 2 años como máximo a contar de la fecha de formalización del préstamo.

ARGENTINA EN CIFRAS

TRANSPORTE Y COMUNICACIONES

1978

Red de caminos		
Pavimentados	miles de km	44,4
Total	miles de km	1.004,9
Red ferroviaria		
Extensión de líneas en ser- vicio	miles de km	34,6
Pasajeros transportados	millones	385,5
Cargas despachadas	millones de t	18,2
Flota Mercante		
Porte bruto	miles de t	2.658,0
Flota aérea comercial		
Pasajeros transportados	miles	4.719,7
Tráfico interno	miles	2.717,1
Tráfico internacional-regional ..	miles	2.002,6

EDUCACION

Alumnos

1971

1977(*)

Educación universitaria	342.979	619.950
Educación secundaria	1.024.210	1.325.515
Educación primaria	3.667.905	3.818.250
Educación pre-primaria	242.182	436.600
Educación parasistemática	392.026	424.400
(*) Estimada.		

BALANCE COMERCIAL

(En millones de dólares)

	1976	1977	1978
Exportación	3.916,1	5.651,8	6.400,0
Importación	3.033,0	4.161,5	3.850,0
Saldo	883,1	1.490,3	2.550,0

EVOLUCION DEL BALANCE DE PAGOS

(En millones de dólares)

	1976	1977	1978
I - TRANSACCIONES CORRIENTES	649,6	1.285,6	2.087,3
1 - Balance comercial	883,1	1.490,3	2.550,0
Exportaciones	3.916,1	5.651,8	6.400,0
Importaciones	3.033,0	4.161,5	3.850,0
II - TRANSACCIONES DE CAPITAL	-233,5	-244,4	-462,7
2 - Servicios y transferencias unilaterales ..	542,8	940,9	-88,9
III - VARIACION DE LAS RESERVAS MONETARIAS INTERNACIONALES (IH = I + II)	1.192,4	2.226,5	1.998,4

EVOLUCION DE LAS EXPORTACIONES

Clasificación según sectores productivos
(En millones de dólares)

	1976	1977	1978(*)
Primarios	2.076,3	2.879,5	2.725,1
Manufact. de origen agropec. ..	1.045,9	1.683,7	1.323,5
Manufact. de origen industrial ..	793,9	1.088,6	1.000,8
TOTAL	3.916,1	5.651,8	5.049,4

(*) 9 meses.

EVOLUCION DE LAS RESERVAS INTERNACIONALES

(En millones de dólares)

	1976	1977	1978
Activos externos	1.771,9	3.862,4	5.828,9
Reservas libres	1.385,6	3.125,8	4.924,0
Dro	168,7	176,7	180,6

PRODUCTO BRUTO INTERNO

(Resultados de cada sector)

	Millones de dólares constantes de 1960			Estructura porcentual		
	1976	1977	1978	1976	1977	1978
Agricultura	2.530,7	2.698,3	2.730,2	12,7	12,9	13,7
Minas y Canteras	305,0	336,3	341,2	1,5	1,6	1,7
Industrias manufactureras	7.305,2	7.612,7	7.007,5	36,7	36,5	35,2
Construcción	682,4	776,4	634,7	3,4	3,7	3,2
Electricidad, gas y agua	583,5	613,6	820,5	2,9	2,9	4,1
Transporte y Comunicaciones	1.404,6	1.489,0	1.432,8	7,1	7,1	7,2
Comercio	3.494,1	3.723,1	3.498,2	17,5	17,9	17,6
Establecimientos financieros	792,1	793,3	764,6	4,0	3,8	3,8
Servicios comunales, sociales y personales ..	2.823,7	2.814,1	2.677,2	14,2	13,5	13,4
Total Producto Bruto Interno	19.922,8	20.856,8	19.907,2	100,0	100,0	100,0

INTERCAMBIO COMERCIAL

(En millones de dólares)

	1 9 7 6			1 9 7 7			1 9 7 8 (*)		
	Export.	Import.	Saldo	Export.	Import.	Saldo	Export.	Import.	Saldo
A.L.A.L.C.	1.031,0	813,2	217,8	1.371,8	983,6	388,2	1.114,9	576,7	538,2
M.C.E. (1)	1.269,0	829,1	439,9	1.774,4	1.092,5	681,9	1.740,4	856,7	883,7
EE.UU.	269,9	536,9	-267,0	382,6	771,5	-388,9	388,3	514,5	-126,2
ESPAÑA	155,8	25,9	129,9	280,7	111,0	169,7	278,6	79,2	199,4
JAPON	209,2	250,0	-40,8	307,8	364,0	-56,2	315,5	195,0	120,5
RESTO DEL MUNDO	981,2	577,9	403,3	1.534,5	838,9	695,6	1.267,5	552,6	714,9
T O T A L	3.916,1	3.033,0	883,1	5.651,8	4.161,5	1.490,3	5.105,2	2.774,7	2.330,5

(*) Primeros 9 meses de 1978; (1) Incluye a Reino Unido, Dinamarca e Irlanda.

