

Información económica de la Argentina



MINISTERIO DE ECONOMIA
SECRETARIA DE PROGRAMACION Y COORDINACION ECONOMICA

NOVIEMBRE,
N° 90

70



ARGENTINA EN CIFRAS

POBLACION

Población estimada al 30-VI-1978: total 26.389 (*) (en miles).

Tasa media anual por mil habitantes:

Crecimiento (período 1970/75)	13,4
Natalidad	21,8
Mortalidad	8,8

Esperanza de vida al nacer:

Total (período 1970/75)	68,2
Varones	65,2
Mujeres	71,4

Porcentaje sobre a población según sexo, nacionalidad y residencia:

Varones	49,6
Argentinos	90,5
Población urbana	79,0
Mujeres	50,4
Extranjeros	9,5
Población rural	21,0

Analfabetismo de 10 años y más. Porcentaje sobre la población de cada grupo.

Varones	6,3
Mujeres	7,7

Número de ciudades según la distribución de la población urbana en 1970 (cifras provisionales):

Escala de magnitud	Nº de centros poblados
Gran Buenos Aires (*)	1
De 1.000.000 a 500.000	3
De 499.999 a 100.000	11
De 99.999 a 50.000	14
De 49.999 a 25.000	25
Total	54

(*) "Incluye la Capital Federal, con 2.972.453 hab. y partidos del Gran Buenos Aires, con 5.380.447 hab."

Densidad de población: 8,4 hab. por Km².

(*) Estimado.

SUPERFICIE

Superficie total	3.761.274 km ²
Continente americano	2.791.810 km ²
Continente antártico	965.314 km ²
Islas australes intercontinentales	4.150 km ²

Longitud total de costas (continentales): 5.117 kilómetros.

Longitud de fronteras (en kilómetros) con Chile: 5.308; Brasil: 1.132; Bolivia: 742; Paraguay: 1.699; Uruguay: 495.

Campos naturales y artificiales

ocupados actualmente por haciendas y que pueden ser parcialmente cultivados	137.100.000 Há.
Superficie cultivada general	29.800.000 Há.
Superficie de montes forestales y bosques naturales	63.300.000 Há.
Superficie no utilizable en agricultura o ganadería (sierras, montañas, lagunas, etc.)	49.000.000 Há.

Fuentes: Se han utilizado como fuentes básicas las estadísticas anuales que publica el Banco Central de la República Argentina (BCRA) y el Informe Económico del Ministerio de Economía de la Nación. Además se han obtenido datos de: Instituto Nacional de Estadística y Censos (INDEC), Comisión Económica para la América Latina (CEPAL), Centro de Información Económica (CIDIE) y Centro Interamericano de Promoción de Exportaciones (CIPE). Se ha obviado la mención de la fuente en cada caso particular dada la finalidad eminentemente ilustrativa del presente trabajo.

PRODUCTO BRUTO Y GASTO NACIONAL

	1977 (1)
Producto bruto interno	millones de u\$s 22.866
Inversión bruta interna	millones de u\$s 5.227
Consumo	millones de u\$s 16.540
Producto bruto interno por habitante	dólares corrientes 2.100 (*)

(*) Dato provisorio.

(1) Millones de dólares constantes de 1960.

DATOS ILUSTRATIVOS

	1977
Parque automotor (a)	Unidades 3.856.199
Receptores de televisión (b)	Unidades 5.000.000
Receptores de radió (b)	Unidades 9.600.000
Salas cinematográficas	Unidades 1.439
Salas teatrales (c)	Unidades 2.007
Museos	Unidades 415
Cantidad de diarios	Unidades 350
Teléfonos instalados	Unidades 2.234.776
Aeródromos comerciales	Unidades 292
Electricidad librada al servicio público	Mw/h 27.175.916

(a) Patentados; (b) Estimados 1977; (c) Se incluyen salas de uso alternativo (cine o teatro).

SECTOR AGROPECUARIO

Volumen de producción, (Principales productos) en miles de toneladas métricas

	1976/77	1977/78
Trigo	11.000,0	5.300,0(1)
Maíz	8.500,0	9.500,0
Lino	617,0	640,0
Arroz	320,0	340,0
Sorgo granífero	6.600,0	9.400,0
Girasol	900,0	1.600,0
Caña de azúcar	14.500,0	14.500,0
Uva (total)	3.225,0	3.226,0
Algodón	504,0	514,0
Tabaco	80,0	80,0
Té	140,0	130,0
Naranja	800,0	650,0
Manzana	820,0	790,0
Pera	160,0	141,0
Lana	156,0	194,0
Carne vacuna	2.899,7	3.214,0
Existencias ganaderas al 30 de junio de 1977		
Vacunos, miles de cabezas	43.520,5	60.000,0
Ovinos, miles de cabezas	48.456,7	38.000,0

(*) Estimado.

(1) Para la campaña 1977/78 la cifra correspondiente es de 5.300 miles de toneladas.

SECTOR INDUSTRIAL

Volumen de producción

	1976	1977(*)
Petróleo	Miles de m ³ 23.114,3	25.010,5
Carbón comerciable	Miles de t. 614,6	533,3
Acido sulfúrico	Miles de t. 233,9	251,1
Heladeras	Unidades 194.461,0	207.132,0
Automotores	Unidades 192.090,0	236.228,0
Tractores	Unidades 24.098,0	25.631,0
Televisores	Unidades 169.325,0	253.751,0
Pastas celulósicas	Miles de t. 301,2	320,8
Papeles y cartones	Miles de t. 736,5	808,9
Motonaftas	Miles de m ³ 5.332,0	5.696,0
Diesel Oil	Miles de m ³ 786,3	904,0
Gas-Oil	Miles de m ³ 5.974,0	6.439,2
Energía eléctrica	Mw/h 25.198,0	27.335,3
Cemento	Miles de t. 5.716,8	6.030,1
Arrabio	Miles de t. 1.366,9	1.100,7
Acero crudo	Miles de t. 2.430,6	2.536,8
Laminados	Miles de t. 2.413,3	2.792,5
Extracto de quebracho	Miles de t. 91,9	104,8
Vino	Miles de Hl. 28.197,5	23.318,7
Azúcar	Miles de t. 1.490,0	1.661,9

(*) Datos provisorios.

* El signo monetario argentino es el peso ley 18.188 (\$).

NOTA: (t) toneladas; m³: metros cúbicos; Mw/h: Megawatts/hora; TBP: toneladas porte bruto; km: kilómetros.



Exportación de oleaginosos.



Viñas de Cuyo.

SUMARIO

Nº 90 - Noviembre 1978

Página

El ministro de Economía, Dr. José Alfredo Martínez de Hoz habló sobre el comercio internacional ..	3
Proyección en el mundo del Banco de la Nación	8
Casi u\$s 2.000 millones de superávit en la balanza comercial	11
Licitase la construcción de la central hidroeléctrica del Complejo Alicopa	12
El Estado transfiere tecnología a la industria privada	13
Paraná Medio: Apróbase un contrato para la continuación del proyecto	14
Complejo Agro-Industrial en la provincia de Buenos Aires	16
Radificaciones industriales en la provincia de Salta	18
Inicióse la exportación de concentrados de minerales	19
Venta de tubos de acero sin costura a la República Popular China	20
Santa Fe: Organismo de apoyo para la pequeña y mediana empresa	22
Productos alimenticios en ferias de Alemania y Francia	23
Evolución de la industria alimentaria	24
La producción lechera argentina se eleva a casi 52 millones de hectolitros	29
Más de u\$s 500 millones produce la avicultura local	32
Expansión y diversificación de una industria de aceites vegetales	34
Acrecen las capturas y las exportaciones pesqueras	36
Futuro promisorio en la exportación de oleaginosos	37
Productos argentinos para exportación	38
Complejo integral para la fabricación de golosinas	40
Más de medio siglo en la fabricación de productos alimenticios	43
Exportaciones no tradicionales	46
Nuevo record en la extracción de petróleo	48

FE DE ERRATA: En el título de la página 10 correspondiente a la edición Nº 89, donde dice: "...Administración Temporal", debe decir: "...Admisión Temporal".

INFORMACION ECONOMICA DE LA ARGENTINA es una revista mensual del Ministerio de Economía que se distribuye en la Argentina y en el exterior a medios de difusión, bancos, entidades empresarias, gremiales y de investigación, universidades, organismos internacionales, embajadas, consulados y otras representaciones de la Argentina en el exterior y de los demás países en Buenos Aires.

La distribución de esta publicación se realiza por correo y los interesados en recibirla pueden solicitarla al Ministerio de Economía (Prensa), Hipólito Yrigoyen 250, piso 6º, oficina 625, Capital Federal, República Argentina.

El material que contiene esta Revista puede ser reproducido parcial o totalmente. Rogamos hacer llegar un ejemplar de la publicación donde se utilice nuestra información.

INFORMACION ECONOMICA DE LA ARGENTINA no abre juicio sobre las empresas y productos que se mencionan en sus ediciones, limitándose exclusivamente a la parte informativa. Los interesados en obtener mayores datos al respecto, pueden dirigirse a la Secretaría de Estado de Comercio y Negociaciones Económicas Internacionales, Dirección Nacional de Promoción Comercial, Av. Julio A. Roca 651, Buenos Aires y a las Cámaras y/o entidades que los representan, o a las respectivas direcciones de cada empresa.

Registro Nacional de la Propiedad Intelectual Nº 1.346.163. Directora: Ana M. Luro Rivarola.

El Dr. Martínez de Hoz inauguró un seminario de la CEPAL

EL COMERCIO INTERNACIONAL ES EL MOTOR DEL CRECIMIENTO Y DESARROLLO ECONOMICO DE LOS PAISES

Organizada por la Comisión Económica para la América Latina (CEPAL), se inauguró el 31 de octubre último la Reunión Técnica Sobre Proteccionismo de Países Desarrollados. El ministro de Economía de la Argentina, doctor José Alfredo Martínez de Hoz, destacó en el acto de apertura

la importancia de establecer un enfoque conjunto por parte de los países latinoamericanos frente al nuevo proteccionismo impuesto por los países desarrollados.

A continuación se transcribe el texto completo de su discurso:

“En primer lugar quisiera agradecer al señor Enrique Iglesias, Secretario General de la CEPAL y a este organismo el hecho de que hayan elegido a nuestro país como sede para esta importante reunión, así como agradecer el apoyo de la PNUD para la consideración de los problemas relativos al tema Proteccionismo Internacional.

La verdad es que también debemos felicitar a la CEPAL por el hecho de que se disponga a profundizar la consideración actualizada de un tema viejo y antiguo como es el del proteccionismo. Estamos quizás, ante la situación de vino nuevo en odres viejos, o vino viejo en odres nuevos, no sé cuál será quizás el mejor calificativo, posiblemente esta reunión lo puede definir con más precisión. Pero la verdad es que frente a una nueva situación económica internacional, estamos asistiendo a una situación típica de reacciones en cadena y de multiplicación geométrica que amenaza convertirse en exponencial, poniendo en peligro una gran parte de nuestras posibilidades de desarrollo.

El comercio internacional como motor del crecimiento y desarrollo económico

Nadie duda, creo, a esta altura, del carácter del comercio internacional como verdadero motor del crecimiento y desarrollo económico de los países.

En la posguerra hemos asistido a una verdadera explosión de crecimiento económico, motivado en gran parte por el crecimiento del comercio internacional que lo hizo a tasas más altas que la de la propia expansión de la producción mundial.

Esto aconteció dentro de una tendencia liberalizadora del comercio internacional y en un cuadro de un sistema monetario internacional relativamente estable.

Desde 1945 hasta ahora, en el curso de seis reuniones negociadoras del GATT se pudo obtener progresivamente una gradual reducción de las barreras proteccionistas sobre todo en materia arancelaria y especialmente con respecto a productos industriales.

En setiembre de 1973, la Declaración Ministerial de Tokio con la cual se inicia la rueda o

la nueva serie de reuniones que se llevan a cabo bajo el patrocinio del GATT, se establece el cuadro para un nuevo esfuerzo de negociación multilateral para lograr liberalizar aún más el comercio mundial y sobre todo progresar en aquellas barreras no arancelarias que habían quedado algo postergadas frente al progreso logrado para los productos, sobre todo industriales, en materia arancelaria.

Los efectos de la crisis energética sobre la economía mundial

Sin embargo, sobreviene la crisis energética que cambia todo el orden económico mundial y, podemos decir, con toda certeza, que a partir de entonces el mundo ya no será el mismo de antes, el desarrollo económico de los países tanto industrializados como en vías de desarrollo no tendrá las mismas formas ni las mismas características.

En los países desarrollados, industrias antiguas encuentran que ya no pueden hacer frente a los nuevos costos originados por el alto precio de la energía. Se produce una verdadera crisis

estructural que se traduce en disminución de la demanda, estancamiento económico, desorden monetario y asistimos así a una situación mundial caracterizada por altas tasas de inflación con recesión, más desocupación. Y este proceso continúa.

Es decir que se han desatado, o han salido a la superficie problemas que estaban latentes y disfrazados quizás por un desarrollo de alguna manera facilitado por un costo energético relativamente bajo. Frente al cambio de los términos de la ecuación debe replantearse todo el tema de la industria afectada de esta manera y reencarnar este nuevo orden económico mundial que está signado por el costo de la energía como una de las bases que debe tenerse presente para poder prever el futuro de nuestros países.

El Nuevo Proteccionismo

Esta situación coincide con un proceso que había venido teniendo lugar en los países en desarrollo, mediante el cual estaban realizando un muy serio esfuerzo para promover sus exportaciones, abrir sus economías, salir a competir en los mercados mundiales. Es cierto que ello se realiza mediante diversos sistemas de promoción de estas exportaciones, pero se comienza a diversificar las mismas, no sólo a depender de uno, dos o unos pocos productos básicos o primarios para sus exportaciones, sino que se afirma el proceso de exportación de manufacturas y semimanufacturas de los países en desarrollo a los países industrializados. En el momento en que comienza a tener éxito este proceso, en que empieza a lograrse alguna penetración de importancia, lamentablemente

coincide con la circunstancia a que me referí anteriormente causada por la crisis energética, y estos dos movimientos conjugados traen como consecuencia una ola de protestas en los países industrializados que, motivados por el deseo de conservar empleos y de mantener el nivel de la actividad económica, dan nacimiento a lo que podríamos llamar el "nuevo proteccionismo" en el comercio internacional.

Sistemas y medidas que anteriormente eran utilizadas únicamente como paliativos momentáneos para solucionar situaciones coyunturales y dentro de las reglas admitidas por el GATT, se van transformando gradualmente en mecanismos sistemáticos mediante los cuales se busca asentar este nuevo proteccionismo para hacer frente a las crisis internas de los países industrializados provocados por las situaciones a que me referí anteriormente.

Es así que observamos que mientras anteriormente el proteccionismo en los países industrializados estaba mayormente concentrado en los productos básicos o primarios para proteger a sus propias producciones poco competitivas en estos renglones, ahora esto se extiende a los productos industrializados, hacia los cuales se había impulsado a penetrar en el comercio mundial a los países en desarrollo.

Es decir, a nuestros países se les había dicho: la estructura de los países industrializados necesita mantener un determinado proteccionismo a sus productos primarios, esto es necesario. Contra esta política se han estrellado años y años de esfuerzos de nuestros países para ne-

gociar estos temas y se nos propuso que buscáramos nuevas alternativas a través de la exportación de productos manufacturados o semimanufacturados, para compensar de alguna manera lo que aparecía como una situación sin remedio en cuanto a los productos primarios.

Nacieron así algunas ideas imaginativas como la del sistema de preferencias generalizadas para los productos manufacturados de los países en desarrollo exportados hacia los países industrializados. Comienzan a tener vigor las corrientes exportadoras que se van desenvolviendo al amparo de estos sistemas y, en el momento que empiezan a tener alguna importancia, nace entonces esta nueva protección que toma la forma de ir afectando con restricciones selectivas a los productos que mayor incremento en su penetración habían logrado en los mercados de productos industrializados, en sectores de alguna manera sensibles o sensitivos.

Nos vemos entonces enfrentados a que aquella oportunidad que parecía que se nos brindaba y por la cual muchos países en desarrollo hicieron serios esfuerzos y modificaron incluso aspectos fundamentales de sus políticas económicas para lograr una mayor apertura, sanear y fundar sus economías sobre bases más sólidas para lograr productos más competitivos a escala mundial, se ven entonces frustrados en sus esfuerzos y comienza a cerrarse estas puertas que se habían entreabierto para proporcionar nuevas oportunidades.

Los efectos negativos de una norma del comercio internacional

Lamentablemente, debemos concluir que estas nuevas medi-

das proteccionistas no van a servir ni a Tirios ni a Troyanos. Para los países industrializados no son más que paliativos, que podrán ayudar a sobrellevar una situación circunstancial, pero no van a remediar las fallas básicas y estructurales de fondo de sus economías que están en el verdadero nudo del problema. Por otra parte, a los países en desarrollo los va a perjudicar seriamente en sus posibilidades de generar divisas para llevar adelante su propio proceso interno de desarrollo y, a la par, les va a quitar capacidad adquisitiva para todos aquellos productos que deben importar de los países industrializados, para llevar adelante su proceso de crecimiento económico. Y el ciclo se cierra entonces como un verdadero "boomerang" que termina afectando a los mismos países industrializados, que verán afectadas su posibilidad de ventas de productos a un conjunto de países a quienes su propia política, la política de los países industrializados, con las nuevas medidas proteccionistas, va a quitar poder de compra a los clientes de gran parte de esa industria que se encuentra en recesión y está desesperado en buscar de aumentar su clientela.

Asistimos así a un verdadero círculo vicioso, que únicamente las presiones políticas del momento pueden, no digo justificar, pero sí hacer comprensibles, pero que lamentablemente como toda aquella política que busca solucionar el corto plazo en perjuicio de los grandes objetivos de mediano y largo plazo, está condenada al fracaso. El objetivo debería ser, en cambio, solucionar los problemas del momento en forma condicionada a las metas de mediano y largo plazo, o

sea la reestructuración misma de esas economías en crisis.

Un estudio del Banco Mundial estimaba que si se llegaban a eliminar en forma importante barreras arancelarias y no arancelarias que afectaban a las exportaciones de los países en desarrollo, se podría aumentar los recursos y la capacidad por lo tanto de importación de estos países en una suma de alrededor de los 30.000 millones de dólares de aquí a 1985. Quiere decir que esto de alguna manera representa algún peso que debe ser tenido en consideración por los países industrializados al delinear su propia política, siquiera sea por un sentido de autoconservación y de mirar un poco más lejos para la solución de sus problemas del momento.

Es decir, que en la situación actual tenemos que tener presente que la merma del comercio internacional afecta por igual a ambas partes que se encuentran interesadas en el mismo, tanto a los exportadores como a los importadores. Recientemente tuvimos la visita del profesor Sjaastad quien, en una de sus conferencias, manifestó que había que cambiar esa mentalidad de alguna manera mercantilista por el cual se consideraba a la exportación como un fin en sí mismo. La verdad es que la exportación está limitada y condicionada por la decisión y la capacidad de importar y recíprocamente, porque la exportación para unos es la importación para otros. El ministro de Finanzas de Alemania Federal, Sr. Matthofer, recientemente declaraba su convicción de que las economías de Alemania y Japón debían encarar una reforma estructural para poder movilizar su demanda interna y evitar la continua e

indefinida acumulación de divisas, o sea de balances demasiado favorables, que en definitiva conducían a un desequilibrio no sólo del comercio internacional sino también de la economía mundial.

De alguna manera en la Argentina en el curso de este año hemos experimentado un problema parecido. Frente a una situación circunstancial de disminución del nivel de actividad económica interna y, por lo tanto, también de nuestra demanda de importaciones puesto que las importaciones argentinas están prácticamente en su totalidad ligadas al proceso de desenvolvimiento económico, con una muy pequeña proporción de no más del 3 al 5 por ciento de productos de consumo, al disminuir esta demanda y sin embargo persistir una corriente exportadora favorable, hemos visto cómo este desequilibrio entre ingresos de divisas no absorbidas debidamente por la consiguiente demanda para la evolución económica interna nos ha producido problemas de expansión monetaria excesiva que ha afectado el desenvolvimiento de nuestro programa antiinflacionario frente a lo cual hemos debido tomar medidas a partir del mes de mayo, que felizmente han rendido frutos positivos y estamos ahora en mejor situación para afrontar el futuro de nuestro proceso económico.

La relación con la situación monetaria internacional

Pero ello no quita, o al contrario, afirma, que debemos tener muy presente que el comercio internacional está también íntimamente ligado a las vicisi-

tudes del sistema monetario internacional. Este, en última instancia tiene como uno de sus objetivos fundamentales el de financiar el comercio internacional, su crecimiento y su desarrollo. De manera que no puede ponerse el acento únicamente en el aspecto de financiación del desarrollo. O sea, usar el sistema monetario internacional como instrumento de financiación del desarrollo y no tener en cuenta también su otra función, que es la financiación del comercio internacional.

Porque de nada sirve acumular más y más créditos para el desarrollo para nuestros países, otorgados por organismos internacionales o por países industrializados, si a la par no se nos da la oportunidad de generar las divisas consiguientes con nuestro comercio para repagar estas mismas obligaciones crediticias que se nos ofrece y asumimos.

Es decir, en algún momento vendrá el ajuste de cuentas, a nivel nacional para los propios países en desarrollo que hayan caído en la trampa de un excesivo financiamiento externo que no esté relacionado con su capacidad internacional de pago, y también a nivel internacional vendrá el momento del ajuste, cuando encontremos grandes desequilibrios entre aquellos que tienen excedente y aquellos que tienen situaciones deficitarias en sus balanzas de pagos que desequilibran el comercio y la economía mundial.

El crédito no es, pues, una alternativa para el comercio. Creo que ambos son complementarios. Frente al desequilibrio que existe en este momento a favor de la financiación, debemos insistir en que necesitamos más comercio para poder apro-

vechar de esas facilidades financieras que se nos ofrecen.

El caso argentino

Tenemos muy vivo en nosotros el proceso que estamos viviendo en la Argentina con el reajuste económico que se encuentra en curso. Nuestro país ha pasado ya por su proceso de sustitución de importaciones bajo el cual han nacido y se han desarrollado gran parte de sus industrias que, si bien han sustituido importación, no han sustituido la necesidad de contar con divisas para poder realizar otras importaciones, cuya necesidad se genera, precisamente, por aquella sustitución. Es decir, que el proceso de sustitución de importaciones, si bien elimina unas importaciones, crea la necesidad de realizar otras y, al sustituirse estas otras, se crea automáticamente la necesidad de tener otras más. Con lo cual el mismo proceso de sustitución de importaciones genera la necesidad de exportar cada vez más para llevar adelante el proceso de industrialización de un país.

Por lo tanto, en el planteo económico actual nuestra política se orienta no ya ahorrar divisas, sino a generar divisas para permitir llevar adelante nuestro proceso de crecimiento económico con la fuerza que nos da esta capacidad de pago.

Evidentemente, esto significa que el país que se lanza a una mayor apertura de su economía, tiene, de alguna manera, que hacer el esfuerzo necesario para lograr los objetivos realizados, lo que significa un reajuste y un acomodamiento.

Pero esto de ninguna manera implica una especialización de un país determinado, por ejemplo, para exportar materias primas agropecuarias y poner fre-

no al proceso de industrialización. Lejos de ello, permite a nuestro juicio darle al proceso de industrialización del país una mayor fortaleza, para poder perfeccionar su productividad, aprovechar en mayor grado de la incorporación de toda la tecnología moderna y darle de esta manera una posibilidad de un acceso a los mercados internacionales en condiciones competitivas. De manera que va a sumar al mercado interno existente un volumen del mercado externo que le va a proporcionar la economía de escala que antes le faltaba, y permitir también una reducción de costos en beneficio del consumidor y del aparato productivo del país en general.

De alguna manera en este proceso se nos echa en cara de que cuando el mundo parece estar encaminado a través del proceso en los países industrializados ya referido de cerrarse tras una nueva forma de proteccionismo, nosotros estaríamos ingenuamente recorriendo un camino de apertura de la economía, yendo a contrapelo de la tendencia mundial, en lugar de responder a ese proteccionismo nuevo con una mayor cerrazón de nuestra economía.

Nosotros creemos, en primer lugar, que el hecho de que una serie de países, por más importantes que sean en el mundo, a causa de sus propias situaciones internas hayan emprendido un camino que juzgamos equivocado, ni autoriza ni justifica, ni demanda que nosotros sigamos un camino igualmente equivocado. Tenemos que mirar, en primer lugar, nuestras propias circunstancias internas, y creemos que un examen de lo acontecido en los últimos treinta años y la evolución de la eco-

nomía en ellos lleva a la conclusión que ha llegado el momento para la economía argentina, si quiere progresar más y si quiere tener un crecimiento y una tasa de desarrollo mayor a su tasa de desarrollo histórica en promedio anual en estos últimos treinta años, debe recorrer este camino de apertura de la economía que no va a hacer más que fortalecer su posibilidad y su capacidad de crecimiento.

De manera que ponemos ante todo la prioridad nacional y luego vemos cómo se inserta en el contexto internacional, y si consideramos que a nuestro país le interesa seguir este rumbo por razones puramente internas, entonces lo que corresponde frente a la situación internacional antes descrita, no es cambiar de rumbo por imitar o por seguir la corriente de los otros países, sino tratar de defendernos lo mejor posible frente a esta corriente que consideramos equivocada. Creo que para esto es extraordinariamente útil una reunión como esta en que se han juntado, convocados por la CEPAL, un grupo tan calificado de técnicos y expertos en esta materia y que estoy seguro nos va a proporcionar orientaciones y caminos para poder encarar la situación en esta forma.

Necesidad de un esfuerzo conjunto

Considero que el enfoque debe ser conjunto, como siempre, nunca puede ser parcial, y debemos examinar tanto lo que deben hacer los países industrializados que hoy se están embarcando en esta corriente del nuevo proteccionismo, así como la reacción que deben tener nuestros países frente a esta situación.

En el plano interno de aquellos países, es indudable que el

objetivo de mediano y largo plazo para ellos debe ser una reestructuración y una reorganización de sus economías, tanto en el aspecto agropecuario como en el industrial. Para lograr una reconversión y reorientación de capitales y mano de obra de los sectores que se han transformado en menos productivos hacia aquellos otros que lo son en mayor grado en términos de rentabilidad y que tienen posibilidad de sobrevivir en este nuevo mundo sobreviniente a la crisis energética.

Sabemos que éste es un proceso dificultoso y largo, y que seguramente habrá necesidad de que estos países hagan un esfuerzo de asistencia a través de programas que ayuden y den apoyo a aquellos sectores de sus propias economías que deben evolucionar y reorientarse. Pero hemos visto que programas semejantes, quizás no en escalas tan grandes, han sido encarados en el pasado en distintos países del mundo con alguna medida de éxito. Y creemos que si se asume con toda conciencia la definición de cuál es el verdadero problema, dónde está la raíz del mal, podemos nosotros, los países en desarrollo, contribuir a este debate con toda la altura necesaria señalando lo que consideramos de equivocado en tratar de paliar con medidas circunstanciales y proteccionistas una situación que no se arregla con ellas, sino que debe irse a la verdadera raíz del mal para bien de toda la economía mundial, porque estos países industrializados son demasiado importantes, y una equivocación en el rumbo de ellos puede llevar al orden económico mundial a una situación de verdadero desastre. Tal es la responsabilidad

de ellos y también la nuestra, de compartir el problema y de asumirlo conjuntamente, y llevar a los foros internacionales nuestra posición que precisamente tenemos necesidad de elaborar de alguna manera conjuntamente, y a eso responde la excelencia de esta reunión.

Pero también miremos qué deben hacer nuestros países. Si observamos esta tendencia, reconocemos que se ha progresado en estos años anteriores en reducir barreras comerciales, pero sobre todo en materia arancelaria y para el sector industrial. En materia agropecuaria hemos visto cómo la Comunidad Económica Europea declaró no negociable a estos productos en la rueda de Tokio. Y para los productos industriales el mayor efecto de estas reducciones arancelarias ha sido en el comercio interpaíses industrializados más que para los países en desarrollo. Sin embargo, hay que reconocer que ha habido un adelanto en este tema, y ello a pesar de lo que muy bien ha puntualizado Enrique Iglesias con respecto a que el escalonamiento de la tarifa nominal de acuerdo al mayor valor agregado o terminación del producto, lleva el nivel de la tarifa nominal a una protección efectiva mucho mayor.

En ese sentido este tema de la protección efectiva está también siendo objeto de un profundo análisis en la Argentina para nuestra propia situación, y estamos fundando el perfilamiento de una política arancelaria teniendo muy en cuenta la protección efectiva.

Pero todo este progreso de alguna manera de tendencia liberalizado del comercio mundial que ha tenido lugar, está siendo

totalmente neutralizado por la nueva forma que adquiere el proteccionismo ahora, o más que nuevas formas, el nuevo vigor de formas antes no utilizadas en esta escala. Así, por ejemplo, podemos citar los acuerdos voluntarios, los derechos compensatorios variables si no se aceptan estos acuerdos voluntarios, o directamente la imposición de cuotas bilaterales o globales. Esta es la situación que enfrentamos concretamente para muchos de nuestros productos industrializados que empezaban a tener acceso a los mercados de los países desarrollados y se encuentran ahora con este problema de las cuotas y de los acuerdos voluntarios.

Aquí sí cabe una reacción de defensa que, a mi juicio, no consiste en alterar nuestra propia política económica de apertura que va a beneficiar a nuestras posibilidades de desarrollo y de crecimiento.

Pero sin abandonar esa política de apertura, frente a medidas concretas, casos definidos en que para restringir la entrada de nuestros productos se nos exijan determinados acuerdos "voluntarios" a esos mercados, podríamos tener una actitud que fortalecería nuestra capacidad negociadora. Y yo creo debería ser objeto de un estudio en una reunión como esta.

Me refiero a la posibilidad de que un grupo de países que tenga algún peso en el comercio internacional, hablo de países latinoamericanos pero el concepto puede extenderse a otros países en desarrollo, frente a una iniciativa de imponernos alguna cuota voluntaria que restrinja el acceso de nuestros productos, responda no ya a nivel individual sino a nivel de grupo de alguna importancia, con una negocia-

ción en que enfrentemos esta situación y prestemos nuestra conformidad a la restricción voluntaria del acceso de nuestros productos o de tal producto al mercado, pero siempre que la contraparte acepte también a una restricción voluntaria de acceso a nuestro mercado de algunos productos, cuidadosamente seleccionados por nosotros, o sea, de los cuales podríamos, en todo caso prescindir o sustituir, pero que afectan el interés económico de aquel país. Entonces, de esta manera cumpliríamos un doble objetivo. Por un lado ponemos un freno a la reacción en cadena o al mantenimiento por mayor tiempo de los acuerdos existentes o a la creación de nuevos acuerdos voluntarios. Frenamos esa reacción en cadena y esgrimimos la posibilidad de una reacción en cadena inversa, de que un conjunto de países en desarrollo gradualmente vayan oponiendo, a esa política, una política propia también de exigir restricciones voluntarias de acceso a sus mercados, de productos sensibles para los países que están imponiéndonos la restricción.

Creo que esto no es una utopía. La negociación común ha sido intentada anteriormente por diversos países a nivel individual, sin éxito. Ha sido también efectuada en forma global y colectiva —me refiero a toda Latinoamérica en bloque frente al Mercado Común— en otra forma y sin éxito. Pero yo ahora estoy proponiendo la consideración, o la posibilidad de que aunque no obtengamos la unanimidad a través de un sistema, de una organización latinoamericana, sino simplemente juntando un grupo de países que tengan algún peso en este comercio, y eligiendo muy bien los productos que va-

mos a poner sobre la mesa negociadora, podamos, con esta actitud de contraponer a una restricción voluntaria de acceso a nuestros productos, una restricción voluntaria de acceso a nuestros mercados para los productos de los países que nos imponen esta actitud.

Con esto quiero decir que creo que no estamos totalmente desarmados frente a esta situación en la medida que podamos hacer una conjunción de esfuerzos tendremos más peso en poder encontrar las soluciones debidas. También influiría la medida en que nuestras economías se fortalezcan y crezcan sobre sistemas económicos basados sobre principios sanos y duraderos y no sobre estímulos artificiales que son efímeros en el tiempo. Entonces mientras construimos o seguimos construyendo nuestra economía sobre bases cada vez más sólidas, enfrentemos este nuevo desafío que nos pone el nuevo proteccionismo en materia de comercio internacional con medidas adecuadas a la época, con nuevos instrumentos adaptados a la nueva situación y que nos pueden dar cada vez más fuerza y llevemos el convencimiento al resto del mundo que ellos también tienen que hacer un esfuerzo y no buscar el facilismo de las soluciones circunstanciales del momento y no tener la valentía y el coraje de encarar su problema de fondo estructural.

Procuremos convencer que éste es el camino que debe seguirse, que si el mundo quiere seguir creciendo y desarrollándose en orden y en paz, solamente lo podrá hacer con el esfuerzo conjunto de todas las naciones cualquiera sea la categoría a que pertenezcan."



Casa matriz

Conforme a la dinámica impresa por las grandes entidades bancarias del mundo, desde hace algún tiempo el Banco de la Nación inició una amplia acción para proyectarse como banco internacional.

Con tal propósito comenzó por intensificar las operaciones de su sucursal en Nueva York. Su evolución fue tal que en la actualidad también se dedica a financiar actividades de la banca argentina y de otros países de América Latina.

Simultáneamente con este objetivo, resolvió ampliar el marco dentro del cual estaban desarrollando sus actividades las sucursales instaladas en países limítrofes. Su intención fue de actuar más integralmente no sólo en la financiación del comercio intrazonal, sino también de la región con el resto del mundo.

EN EUROPA

Quizá el hecho más significativo en la expansión internacional del Banco de la Nación, lo constituyó la apertura de la sucursal Londres. Esta es la primera filial operativa de un banco argentino en el Reino Unido de Gran Bretaña que comienza a actuar en la principal plaza financiera del eurodólar.

Por entonces, se produjo también la inauguración de la sucursal Panamá, otro centro financiero de gran importancia, no sólo para la captación de re-

ursos externos sino además como apoyo de operaciones que son cursadas por la filial Nueva York.

Recientemente y en continuación de la política de expansión que se trazó, habilitó una representación en Francfort, República Federal de Alemania.

PERSPECTIVAS

La apertura hacia el exterior encarada por el Banco de la Nación no quedó agotada con las realizaciones enunciadas. Ya ha proyectado instalar nuevas filiales en los EE.UU., Europa, América Latina y Asia.

El 21 de setiembre último inauguró otra filial en los EE.UU. Esta vez en la ciudad de San Francisco. A fin de este mes se abrió otra en Chicago, la tercera en el país del norte.

CONSORCIOS

Una consideración especial merece la acción cumplida en los últimos tiempos por esta entidad bancaria en lo referente a la formación o participación en consorcios o sindicatos de bancos.

En primer lugar debe destacarse que en el año 1977 la sucursal Nueva York, actuando como cabeza de grupo, reunió a un número de bancos de los Estados Unidos y del Canadá, todos de primera línea, para otorgar un préstamo por 50 millones

Proyección mundial del

BANCO DE LA NACION ARGENTINA

de dólares para la Dirección Nacional de Vialidad. Esta fue la primera vez que un banco argentino emprendió una acción de tal naturaleza en el ámbito internacional. A través de ese préstamo quedó asegurada la financiación de las obras finales del Complejo Vial Ferroviario Zárate-Brazo Largo, conexión terrestre de singular valor entre la región mesopotámica y países limítrofes con Buenos Aires.

Otro ejemplo semejante al anterior fue la obtención de un préstamo para la Sociedad Mixta Siderurgia Argentina (SOMISA) por 25 millones de dólares. En esta oportunidad también actuó como banco agente la sucursal Nueva York.

En la actualidad están teniendo efecto las tramitaciones correspondientes a dos importantes préstamos para las empresas Aerolíneas Argentinas y Servicios Eléctricos Gran Buenos Aires (SEGBA).

El Banco de la Nación actúa como "manager" junto a otras destacadas entidades crediticias del exterior. Igualmente, participa en consorcios liderados por bancos de otros países, interviniendo en numerosos financiamientos dentro y fuera de la Argentina. En operaciones para otros países, entre los que figuran Brasil, Honduras, Panamá, México, Argelia, Colombia y Uruguay, el Banco de la Nación intervino en préstamos sindicados



En el acto de inauguración de la sucursal San Francisco (de Izq. a Der.): Dr. José Alfredo Ferreira Lamas, director del Banco de la Nación; Dr. Carlos Fabián Etcheverrigaray, vicepresidente del Banco; Dr. Juan María Ocampo, presidente; Dr. José Alfredo Martínez de Hoz, Ministro de Economía.

tre los países del área latinoamericana.

La participación del Banco en el Bladex fue integrada con 670 acciones Clase "A" de 1.000 dólares cada una y otras tantas de

Clase "B" de igual valor. Es intención del Banco de la Nación transferir la mayoría de las últimas a la banca argentina.

Como corolario de la presencia y expansión alcanzada por esta institución en el exterior, debe mencionarse que en la actualidad cuenta con filiales operativas en Uruguay, Paraguay, Brasil, Bolivia, Panamá, EE.UU. y Reino Unido de Gran Bretaña. Posee además representaciones en Chile, Perú, Colombia, Venezuela, Ecuador, México, España, Francia, Italia y Alemania Federal. En sus planes de 1979 figura su presencia en Asia.

por un monto superior a los 47 millones de dólares.

NUEVAS OFICINAS

Otras realizaciones en el plano internacional de esta institución, son las habilitaciones de modernos edificios para sus sucursales La Paz y Santa Cruz de la Sierra, en Bolivia, y Río de Janeiro, en Brasil. En este último país prevé inaugurar antes de fin de año el nuevo edificio de la Avenida Paulista donde funcionará la sucursal San Pablo.

EULABANK Y BLADEX

Otro ejemplo de la proyección internacional del Banco de la Nación es su incorporación al Eulabank y al Bladex. El primero es una entidad integrada por bancos de Europa y América Latina. Tiene por objetivo financiar inversiones a mediano y largo plazo en esa última región. En el terreno de las realizaciones concretas que ha brindado esta asociación figura el crédito de 50 millones de dólares otorgado al Banco de la Nación para la financiación de proyectos específicos de las empresas Obras Sanitarias de la Nación y Corporación del Mercado Central de Buenos Aires.

En cuanto al Bladex, que tiene su sede en Panamá, fue creado para orientar y financiar operaciones de comercio exterior en-

EL BANCO EN EL EXTERIOR

FILIALES

BOLIVIA

LA PAZ - Av. 16 de Julio 1486
Tel. 42-225 Tx. 3560018 y 5452
SANTA CRUZ DE LA SIERRA -
Junín 22, Plaza 24 de Septiembre
Tel. 2-2191 - Tx. 7617
TARIJA - Bernardo Trigo - 795 -
Tel. 3319 y 2219 - Tx. 7617

BRASIL

RÍO DE JANEIRO - Río Branco 134-A
Tel. 252-0201 - 232-8604
Tx. 2123673
SAN PABLO - Largo de São Francisco
26 - Tel. 35-8802 y 37-9389 - Tx. 1123615

ESTADOS UNIDOS DE AMERICA (U.S.A.)

NUEVA YORK - 299 Park Avenue, N.Y.
N.Y. - (10017) Tel. (212) 754-0200 - Tx.
WUI 66315 ITT 424851/420489
RCA 237337/8
SAN FRANCISCO - 350 California
Street esq. Sansome Street - Piso 17
California 94111
CHICAGO - 135 South La Salle Street
Piso 22 - Illinois il 60603 -
Tel. (312) 2365994

PANAMA

PANAMA - Aquilino de la Guardia 8
Tel. 69-4666 Tx. 368995

PARAGUAY

ASUNCIÓN - Palma y Chile -
Tel. 4-7433 - Tx. 157
CONCEPCION - Carlos A. López 499
Tel. 231
ENCARNACION - Mariscal López y
Mrcal. Estigarribia - Tel. 652
PRESIDENTE STROESSNER - Av. San
Blas s/n - Tel. 523 y 574
VILLARICA - Mrcal. López y Cnel.
Bogado - Tel. 173
CORONEL BOGADO - Cerro Corá esq.
Brasil - Asunción
LUQUE - Fulgencio Yeros y Cerro
Corá - Asunción
MERCADO MUNICIPAL - Av. Don Bosco
y Av. Agustín Fernández de Pinedo
- Concepción

REINO UNIDO

LONDRES - 48 Bishopsgate - LONDON
EC2N 4AJ - Tel. 588-6733/39 -
Tx. 883950 y 8951469

URUGUAY

MONTEVIDEO - Juan C. Gómez 1372 -
Tel. 91-96-12 - Tx. 781

REPRESENTACIONES

ALEMANIA FEDERAL

FRANCFORT - 6000 Frankfurt/M,
Bockenheimer Landstrasse 51/53. 169
Tel. 72-60-94/95 - Tx. 4-16301

COLOMBIA

BOGOTA - Carrera 7ª 33/49, Of. 303
Tel. 32-8890 - Tx. 44576

CHILE

SANTIAGO - Moneda 920 - 7º piso -
Of. 703 - Tel. 72-7768 - Tx. 258

ECUADOR

QUITO - Calle Amazonas 353, Of. 302
Tel. 527-562 - Tx. 2499

ESPAÑA

MADRID - Av. del Generalísimo 64, 5º
derecha - Tel. 457-9701/02 - Tx. 23749

FRANCIA

PARIS - Av. des Champs Elysées 90,
6ème. étage - Tel. 225-86-55 -
Tx. 660297

ITALIA

MILAN - Galleria del Corso 2, 6º piano
Tel. 79-1504 - Tx. 34130

MEXICO

MEXICO D.F. - Paseo de la Reforma
234, 2º piso, Of. 201. Tel. 5-11-71-40.
Tx. 1775739

PERU

LIMA - Jirón de la Unión 264 - Of.
206/7 - Tel. 27-4566 - Tx. 25201/20338

VENEZUELA

CARACAS - Centro Capriles, 1ª
Mezzanina, Plaza Venezuela.
Tel. 782-03-24 - Tx. 21792

CASA CENTRAL

Bartolomé Mitre 326 - (1036) Buenos
Aires - República Argentina
Tel. 30-1011 al 30-1021 / 24-4041
Tx. 12-1407 / 1555 / 2256 / 2604 / 2631 /
2676

ACRECE EL SUPERAVIT DE LA BALANZA COMERCIAL

Casi U\$S 2.000 millones en ocho meses

Un superávit de casi 2.000 millones de dólares, en los primeros ocho meses de este año, arrojó como saldo la balanza comercial argentina.

Las cifras provisionales correspondientes al período enero-agosto indican que las exportaciones sumaron 4.307 millones de dólares. Este monto representa un incremento del 8,1 por ciento respecto a igual período del año anterior, y del 75,5 por ciento con relación al mismo lapso de 1976.

En el período considerado, se efectuaron importaciones por valor de 2.378 millones de dóla-

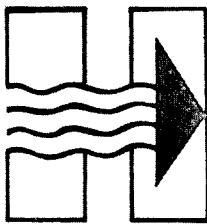
res, manteniéndose a valores inferiores respecto a los mismos meses de 1977. La disminución en este caso alcanzó a un 12,2 por ciento.

Debido a ello, el aumento de las exportaciones, juntamente con la merma en las importaciones conformaron un saldo favorable en la balanza comercial argentina, durante estos meses de 1978, de 1.929 millones de dólares. **Esta cifra es superior en un 30 por ciento al ya importante superávit obtenido durante todo el año 1977. A la vez constituyó un incremento de más del 50 por ciento si se toma en consideración solamente los ocho primeros meses de ese año.**

BALANZA COMERCIAL ARGENTINA - EVOLUCION MENSUAL
COMPARACION PERIODO 1976/1978
(Cifras en millones de dólares)

	EXPORTACION			IMPORTACION			SALDO		
	1976	1977	1978	1976	1977	1978	1976	1977	1978
Enero	254	428	430	256	330	300	- 2	+ 98	+ 130
Febrero	236	379	428	223	240	270	+ 13	+ 139	+ 158
Marzo	223	453	474	167	311	291	+ 56	+ 142	+ 183
Abril	331	531	571	202	302	268	+129	+ 229	+ 303
Mayo	300	589	619	197	383	313	+103	+ 206	+ 306
Junio	375	574	613	262	334	268	+113	+ 240	+ 345
Primer Semestre	1.719	2.954	3.135	1.307	1.900	1.710	+412	+1.054	+1.425
Julio	393	540	622	296	380	321	+ 97	+ 160	+ 301
Agosto	342	490	550	299	430	347	+ 43	+ 60	+ 203
Setiembre	341	435		288	332		+ 53	+ 103	
Octubre	350	365		267	364		+ 83	+ 1	
Noviembre	353	417		289	368		+ 64	+ 49	
Diciembre	418	454		288	391		+130	+ 63	
Total Año	3.916	5.655	4.307	3.032	4.165	2.378	+884	+1.490	+1.929

Fuente: Elaboración de la Dirección Nacional de Análisis y Programación en base a datos del INDEC. Enero/78 cifras definitivas, febrero/agosto/78 cifras provisionales.



CONSTRUCCION DE UNA CENTRAL HIDROELECTRICA POTENCIA 750.000 kW.

El Gobierno Nacional otorgó a HIDRONOR S.A. la concesión para proyectar y construir las obras del Complejo Alicopá constituido por los aprovechamientos hidroeléctricos Alicurá, Collón Curá y Piedra del Aguila.

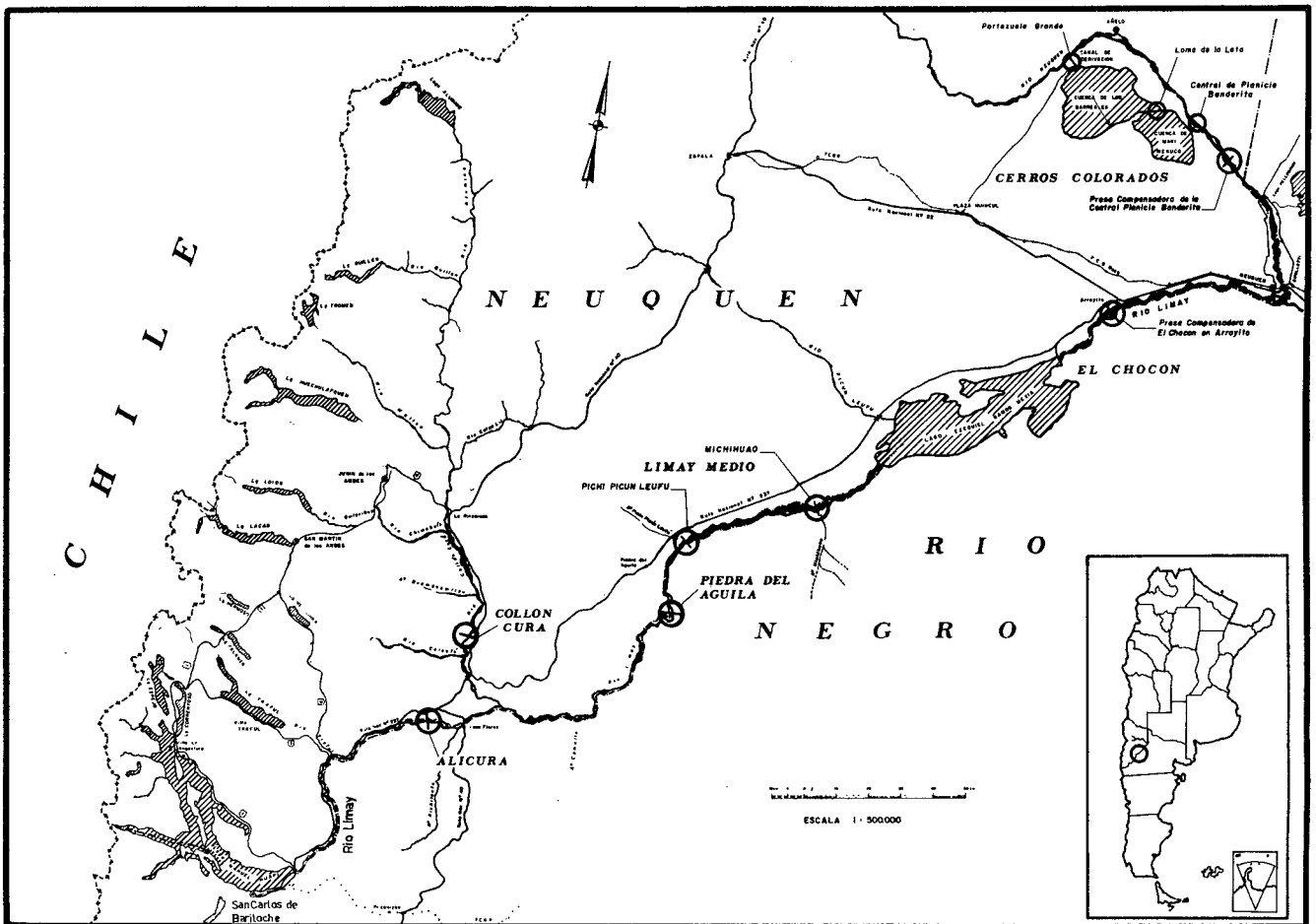
El aprovechamiento Alicurá se encuentra ubicado sobre el río Limay, 100 kilómetros aguas abajo del lago Nahuel Huapi (San Carlos de Bariloche). En ese lugar se erigirá una presa de tierra con núcleo central impermeable, que tendrá una altura de 115 m sobre el lecho del río, una longitud de coronamiento de 880 metros y un volumen total de 13.000.000 m³.

En la ladera, en la margen izquierda del río, se excavará un canal para conducir las aguas a las obras de toma de la central y a la embocadura del evacuador de crecidas. Este último tendrá una capacidad de 3.000 m³/s.

En la central hidroeléctrica, al pie de la presa, se instalarán grupos turbogeneradores con una potencia total de 750.000 kW, cuya generación media anual será de 2.360 millones de kWh. Las turbinas recibirán el agua del embalse a través de tuberías de presión externas, de 6,80 m. de diámetro interior, que arrancarán de la obra de toma ubicada junto al coronamiento de la presa. Las aguas descargarán a un canal excavado en el lecho del río de aproximadamente 110 m. de ancho y 8 km. de longitud, cuya capacidad será suficiente para recibir también las provenientes del evacuador de crecidas.

Es digno de destacarse que la construcción de la presa implicará el previo desvío del río a través de dos túneles excavados sobre la margen derecha. Cada uno de ellos tendrá 9 m. de diámetro y 750 metros de longitud.

PLANO DE UBICACION DE LOS COMPLEJOS EL CHOCON - CERROS COLORADOS, ALICOPA Y LIMAY MEDIO



Transferencia de tecnología MICROCIRCUITOS HIBRIDOS DESARROLLADOS POR EL ESTADO PRODUCIRA LA ACTIVIDAD PRIVADA

Los microcircuitos de película gruesa, insumo que hasta el presente es importado por la industria electrónica local, encuentran cada día mayores aplicaciones en áreas que requieren exigencias técnicas de tamaño, confiabilidad y originalidad. Es por ello que con el aporte del CITEFA ese sector de la industria contará con un dispositivo cuya principal ventaja reside en la reducción del peso y dimensión, y en la confiabilidad de los circuitos respecto de los convencionales. Estos microcircuitos encuentran aplicación en sistemas electrónicos militares, comunicaciones, computadoras, marcapasos cardíacos, etc., así como también en el área de la electrónica del entretenimiento (radio, televisión, etc.).

Muchas etapas productivas no están automatizadas hoy, por razones técnicas y económicas. Por otra parte, nuevos componentes microelectrónicos, en la forma de sensores, memorias, o microprocesadores están creando nuevos caminos en el control de procesos y en la optimización de la producción.

El desarrollo de dicha tecnología aleja, a quien la posea, de una estricta división del trabajo y de tareas monótonas, hacia ocupaciones más interesantes que regulan todas las etapas de producción.

Es por ello que esa área está mostrando con qué extensión las innovaciones técnicas influyen en la estructura industrial y la significación que tiene para el crecimiento económico y, por ende, para las mismas bases de existencia de toda comunidad industrial.

La Argentina ya ha decidido participar en ese desarrollo a

través de su Programa Nacional de Electrónica. De esa manera, ha reconocido que su gran experiencia industrial, sus recursos humanos (de trabajadores bien entrenados y educados) y su potencial científico, en general, son las bases adecuadas para ese sector industrial.

En un reciente estudio para el desarrollo de la industria electrónica argentina se expresaba que en la actualidad "la medida de la importancia económica y política de una nación puede ser determinada mejor por su capacidad de producir electrónica que por la cantidad de acero que elabora". Aunque puede ser una simplificación, tal concepto encierra la idea de que la microelectrónica representa una tecnología llave del futuro por entenderse que el manejo de sus procesos tecnológicos es de fundamental importancia para liberar grandes reservas productivas necesarias en una moderna sociedad industrializada.

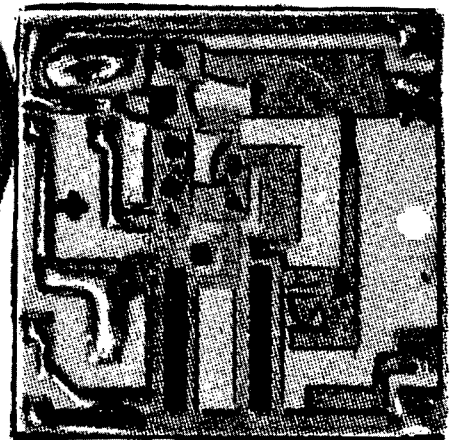
Coincidente con lo expresado, en octubre último se produjo un

hecho que apunta hacia ese objetivo: la transferencia de tecnología electrónica desarrollada por el Estado a la industria privada.

En efecto, el Departamento de Física del Estado Sólido, dependiente del Instituto de Investigaciones Científicas y Técnicas de las Fuerzas Armadas (CITEFA) elaboró en sus laboratorios una tecnología para la fabricación de microcircuitos híbridos en película gruesa. El producto tiene gran aplicación en la industria electrónica, en el rubro de equipos profesionales o de entretenimiento.

Dicha tecnología fue transferida a la firma Laboratorios Argentinos de Circuitos Impresos SA (LACI), seleccionada mediante un concurso de antecedentes de empresas privadas de capital nacional. A cambio de la cesión, la firma pagará un porcentaje sobre sus ventas, suma que será reinvertida en otros programas de investigación y desarrollo.

Microcircuito híbrido desarrollado por CITEFA.



Complejo hidroeléctrico del Paraná Medio

APROBOSE UN CONTRATO DE ASISTENCIA TECNICA

La empresa Agua y Energía Eléctrica, Sociedad del Estado, ha sido autorizada por decreto del Poder Ejecutivo a contratar con la firma V/O Technopromexport, empresa del Estado de la URSS, la prestación de asistencia técnica para la elaboración del proyecto del Complejo Hidroeléctrico del Paraná Medio en el Cierre Sur.

Entre las razones que se tuvieron en cuenta para esta contratación se destaca especialmente la experiencia que la ingeniería rusa ha alcanzado en los casos de ríos de gran caudal y baja caída.

El contrato a suscribir comprende la revisión y análisis del informe de factibilidad técnico-económica preparado por Agua y Energía Eléctrica en el año 1976; la asistencia técnica especializada para el desarrollo del proyecto ejecutivo de las obras principales y auxiliares del complejo hidroeléctrico y el suministro de máquinas y equipos para las investigaciones y estudios requeridos por el proyecto ejecutivo.

El tramo del río Paraná comprendido entre Paso de la Patria (Corrientes) y las ciudades de Santa Fe y Paraná, de unos 630 kilómetros de longitud, tiene un desnivel de aproximadamente 34 metros y un caudal medio de unos 16.000 m³/segundo. Estos valores representan una energía potencial media anual de 40.000 GW/hora. Aproximadamente el 85 por ciento de esta masa de energía de base, es decir 340.000 GWh/año, puede ser aprovechada en las obras hidroeléctricas del Proyecto Paraná Medio.

ANTECEDENTES

Desde el año 1972, la empresa Agua y Energía Eléctrica (del Estado), viene realizando en el río Paraná, una serie de estudios en su tramo medio. El propósito que persigue es su aprovechamiento integral (energía, navegación, recuperación de tierras anegadizas, etc.).

El tramo objeto a estudio está comprendido desde la confluencia del río Paraguay, en Paso de la Patria (Corrientes), hasta las proximidades del túnel carretero subfluvial que une las ciudades de Santa Fe y Paraná, en una extensión de 630 kilómetros.

El Proyecto del **Paraná Medio**, tal como se lo conoce, comprende múltiples aspectos. Entre ellos el aprovechamiento hidroeléctrico del cauce, tan importante en la actualidad debido a la creciente escasez de combustibles fósiles en el mundo.

Otro aspecto considerado es el aumento de calado que se obtendrá por efecto del embalse de las aguas, lo que permitirá la navegación de barcos de hasta 21 ó más pies de calado hasta las ciudades de Corrientes y Barranquerás (Chaco), con posibilidades de extender la navegación hasta Asunción del Paraguay, previo dragado del río Paraguay.

El endicamiento lateral que se propone en el proyecto brindará, a su vez, protección a zonas bajas de la costa santafesina y permitirá la recuperación de aproximadamente 300.000 hectáreas de tierra que actualmente están desaprovechadas por ser anegadizas.

El proyecto del **Paraná Medio**

contempla, además, vías de comunicación vial y ferroviaria, con la Mesopotamia, así como el desarrollo del turismo en base a la formación de dos lagos de grandes dimensiones.

PERSPECTIVAS

De acuerdo con los estudios de prefactibilidad efectuados, se ha podido detectar la posibilidad de implantar dos aprovechamientos hidroenergéticos. Uno, identificado como **Cierre Sur** y ubicado a la altura de la isla **Chapetón** estará constituido por una presa frontal de materiales sueltos. Tendrá 6 kilómetros de longitud y una altura máxima de 34 metros. Esta presa se completa con un cierre lateral en la margen oeste (provincia de Santa Fe) de 200 kilómetros de longitud. Para la construcción de la presa frontal y el cierre lateral será necesario un volumen total de 352 millones de metros cúbicos de materiales sueltos.

Al pie de la presa irá instalada la central hidráulica, que dispondrá una potencia de 2.300.000 kilovatios y su generación será del orden de los 16.790.000.000 kilovatios/hora al año.

El otro aprovechamiento hidroenergético identificado como **Cierre Norte** y denominado **Patí**, al norte de la población correntina de Esquina (a la altura de Machuca-Cué), también se proyecta construir con materiales sueltos, adicionando presas laterales en ambas márgenes del río. La central hidráulica de este sector contará con una potencia instalada de 3.400.000 kilovatios y una generación media anual de unos 18.500.000.000 kWh.

PRIORIDAD

El estudio de optimización ha indicado como más conveniente encarar primeramente el aprovechamiento sur, del cual ya se ha terminado el anteproyecto.

Para continuar el análisis más profundo del proyecto ejecutivo, **Agua y Energía Eléctrica** está negociando un acuerdo con la firma estatal soviética Technopromexport, para la prestación de asistencia técnica además de la provisión de equipos de estudio, tales como perforadoras.

Los estudios de la parte ejecutiva del aprovechamiento demandarán aún unos 2 años. En su oportunidad el Gobierno Nacional resolverá el llamado a licitación de los trabajos.

SINTESIS

El proyecto del **Paraná Medio** se sustenta básicamente en la idea de ejecutar dos cierres en el cauce, en tal forma que no afecte el nivel de las aguas en territorio paraguayo y sea, por lo tanto, una obra de decisión absolutamente nacional.

El río Paraná tiene una longitud de casi 4.000 kilómetros y su enorme caudal medio lo sitúa como uno de los mayores colosos fluviales del planeta.

A partir de Paso de la Patria (Corrientes) atraviesa territorio exclusivamente argentino. Y allí es ya un típico y majestuoso río de llanura. Su caudal es grande y constante y, si bien la pendiente es reducida, se pueden planear aprovechamientos hidroeléctricos (como los aludidos) con centrales de pasada, con una potencia garantida muy importante y una enorme producción de energía.

Si bien el propósito fundamental de las obras sobre el Paraná Medio es el aprovechamiento hidroeléctrico, el proyecto analiza otros beneficios múltiples que son enunciados a continuación:

— El aprovechamiento Chape-tón (Cierre Sur) con central hidroeléctrica permitirá un ahorro de fuel oil de unos 4 millones de metros cúbicos por año.

— La navegación de 21 pies de calado, que llega hoy hasta el puerto de Santa Fe, podrá extenderse hacia el norte a través de las esclusas de las presas que permitirán el paso de trenes de barcasas y barcos ultramarinos hasta Corrientes, cuando se concrete el Paraná Medio II (Cierre Norte).

— La costa de la provincia de

Santa Fe será protegida de las crecientes extraordinarias mediante la construcción de presas laterales en la margen derecha del río.

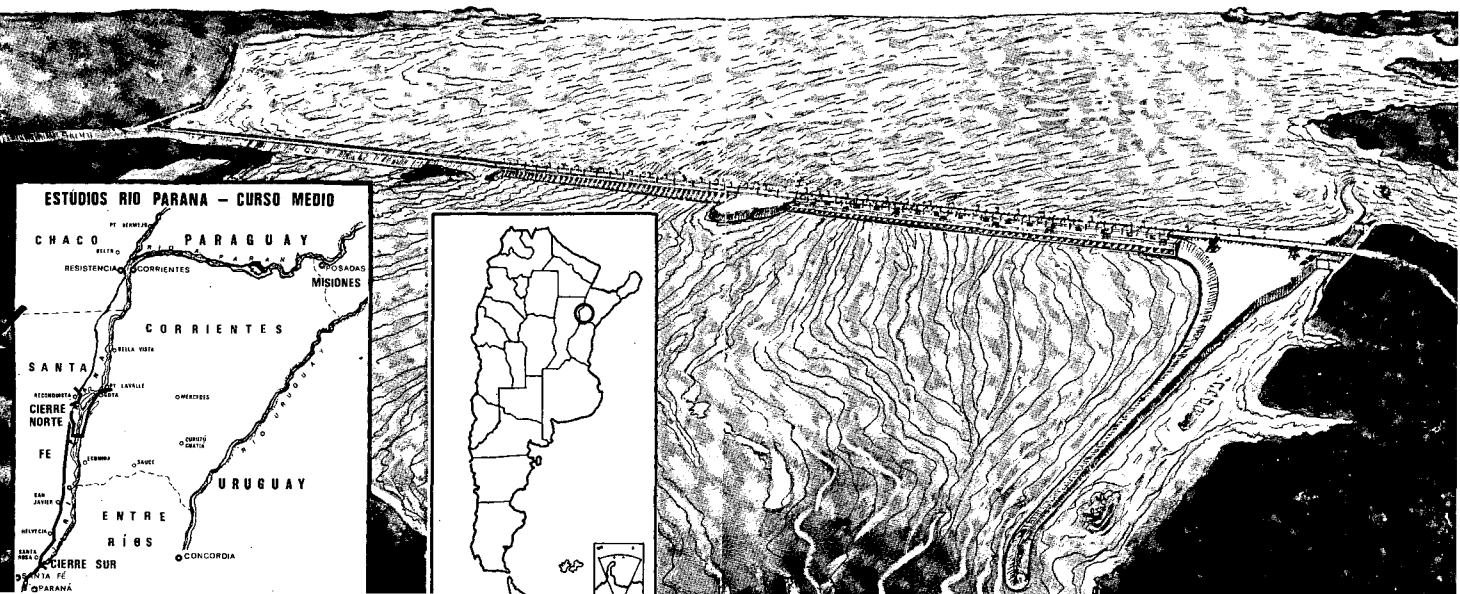
— Al drenar las aguas de lluvia hacia canales colaterales es posible recuperar las tierras bajas situadas entre la ruta provincial N° 1 y la ruta nacional N° 11.

— El riego planificado según las modernas técnicas podrá suministrar agua en la cantidad y momentos requeridos, aumentando notablemente el área cultivada y el rendimiento de la tierra.

— La región mesopotámica (provincias de Entre Ríos, Corrientes y Misiones) completará su comunicación con todo el país a través de las carreteras y vías férreas que, pasando sobre las presas, enlazarán ambas márgenes del Paraná.

— En los embalses que habrá de formar el cierre del Paraná Medio, podrá realizarse la pesca deportiva e industrial, mediante el buen manejo de la fauna ic-tícola. Las zonas forestadas, los lugares previstos para camping y playas, y la posibilidad de prácticas de deportes náuticos aumentarán el turismo en la zona.

Cierre Sur - Paraná Medio



COMPLEJO AGROINDUSTRIAL CLAVE PARA EL DESARROLLO ECONOMICO BONAERENSE

A partir de los grandes cambios productivos iniciados a fines del siglo XVIII, todo país moderno basó su desarrollo en un **sector de punta**. Se trata de un sector clave de crecimiento económico que indefectiblemente debe pasar por una dinámica de industrialización a efectos de garantizar una expansión sostenida.

La Provincia de Buenos Aires, con un territorio semejante y en varios casos superior a países europeos (304.680 km²), bajo el lema "Ponerle chimeneas al campo", se ha lanzado decididamente a vertebrar una economía de expansión permanente basada en la agroindustria.

El sector de punta definido por dicha provincia parte de la incorporación del procesamiento fabril de los productos primarios, dado que las características naturales indican que las mayores ventajas comparativas derivan de la agricultura, la ganadería, la caza y la pesca. Es que debido a su tierra pródiga y feraz, su riqueza natural la encuentra en el campo.

En consonancia con esta definición, si pretende generar un crecimiento dinámico y sostenido en el largo plazo —dentro del marco de un mundo moderno y desarrollado— le resulta imprescindible volcarse a la industrialización de los productos disponibles en su propio ámbito. El propósito perseguido, en suma,

es el de añadir valor agregado a la producción primaria, con el objeto de estimular la economía general mediante la colocación oportuna y ventajosa de sus mercancías en el exterior y con precios apropiados que eximan el peligro que acucia, cíclicamente, a la mercadería agraria no procesada.

En términos más ajustados, el plan bonaerense ha sido denominado Complejo Agro Industrial (C.A.I.). Es la suma del sector de la producción primaria renovable y la industria de la producción primaria renovable (industrias alimentarias o no), cuyos insumos esenciales provienen directa o indirectamente del sector mencionado.

DATOS

Del sector agropecuario nacional se destina un 20 por ciento a la exportación. Sin embargo, ese índice constituye el 80 por ciento de las remesas totales de la Argentina al exterior. En otras palabras, con una quinta parte de la producción agraria es cubierta más de las tres cuartas partes de las exportaciones que efectúa el país.

En ese marco, la provincia de Buenos Aires ofrece ventajas incomparables con el resto del territorio nacional. Entre otras consideraciones por: 1) Territorio fértil, con clima templado, homogéneo y un régimen de preci-

pitaciones apropiado; 2) Alto grado de explotabilidad (el más elevado del país) en relación a la superficie territorial; 3) Buena distribución del recurso natural, al alcance del productor y lejos de estar convenientemente explotado; 4) Capacidad para ofrecer materias primas para el desarrollo de otras industrias ajenas al sector agropecuario; 5) Mercado interno limitado, con saldos exportables importantes; 6) Respetable grado de industrialización, con experiencia en el manejo de tecnología y en gestión empresarial; 7) Mayor infraestructura y, en algunos casos, mejor que la del resto del país; 8) Crecimiento sostenido de los mercados mundiales, y 9) Posibilidad real de ordenar espacial y demográficamente al país (desconcentración de la región metropolitana).

TECNOLOGIA

Una definición estricta del C.A.I. interpreta al mismo como un continuo que comienza en la producción de bienes de origen animal y vegetal, termina con el consumo de las mercaderías que de ellos se obtienen y, para funcionar eficientemente, necesita de otros insumos provenientes de las más diversas industrias, así como también de los servicios.

Es por ello que los Complejos Agro Industriales cruzan toda la economía registrando un enca-

denamiento de actividades hacia atrás y hacia adelante. En principio, la industrialización de materias primas agropecuarias pone en movimiento actividades diversas como las industrias química, petroquímica y automotriz; la producción de equipos y maquinarias, combustibles y lubricantes así como la construcción, energía y transporte. Como resultado, el encadenamiento de actividades estimula lo relacionado con la industria del empaque; el almacenamiento y frío, los sistemas de comercialización y bancario, y el crecimiento de la infraestructura vial, aérea y portuaria.

Naturalmente, la comprensión íntima de la conformación de un Complejo Agro Industrial exige conocer las características de los productos y subproductos que se pueden derivar de los recursos naturales renovables, dado que de ello surgirá el tipo de industria que es posible desarrollar.

En el caso de la provincia de Buenos Aires, la integración del C.A.I. parte, obviamente, de la producción de los establecimientos agro-ganaderos. De estos últimos, fuente de los recursos

naturales renovables, proceden animales, cereales y oleaginosas, leche, industrias frigoríficas y lácteas, lana, paja y tallo de cereales, e industria de los fertilizantes.

EL SECTOR DE PUNTA DE LA ECONOMIA PROVINCIAL "CRUZA TODO"

ENCADENAMIENTOS HACIA ATRAS		ENCADENAMIENTOS HACIA ADELANTE
INDUSTRIAS QUIMICA Y PETROQUIMICA INDUSTRIA AUTOMOTRIZ MAQUINARIAS Y EQUIPOS COMBUSTIBLES Y LUBRICANTES ENERGIA CONSTRUCCIONES TRANSPORTES Y COMUNICACIONES INFRAESTRUCTURA INVESTIGACION Y TECNOLOGIA FINANCIAMIENTO E INVERSION	COM- PLEJO AGRO- INDUS- TRIAL	INDUSTRIAS DE EMPAQUE ALMACENAMIENTO Y FRIO SISTEMA DE COMERCIALIZACION INTERNO Y EXTERNO SISTEMA BANCARIO INVESTIGACION EN MERCADO DOTECNIA TRANSPORTES Y COMUNICACIONES INFRAESTRUCTURA VIAL, AREA Y PORTUARIA

PARTICIPACION ARGENTINA EN EL TOTAL DE EXPORTACIONES MUNDIALES PARA LOS PRINCIPALES PRODUCTOS AGRO-INDUSTRIALES (AÑO 1975)

PRODUCTOS	TOTAL MUNDIAL VALOR (miles de U\$S)	%	ARGENTINA VALOR (miles de U\$S)	%
Ganado vacuno	1.988.427	100	656	0,03
Ovinos y caprinos	317.273	100	2.025	0,63
Carne fresca, refrigerada y congelada	7.579.785	100	175.727	2,32
Carne enlatada y preparados de carne	1.628.944	100	110.847	6,80
Leche y crema evaporadas, condensadas, desecadas o frescas	2.191.271	100	13.530	0,62
Trigo y harina de trigo	12.319.835	100	283.500	2,30
Maíz	6.997.723	100	500.000 (e)	7,15
Avena	141.151	100	3.600 (e)	2,55
Naranjas	1.059.292	100	1.340 (e)	0,13
Tomates frescos	739.401	100	2.300 (e)	0,31
Miel natural	116.382	100	14.000 (*)	12,03
Tortas y harinas de semillas oleaginosas y otros residuos de aceites vegetales	13.807.526	100	451.500	3,27
Semillas de girasol, tortas y harina	42.348	100	24.000 (e)	56,67
Aceite de soja	950.460	100	13.000 (e)	1,37
Aceite de linaza	158.390	100	52.000 (e)	32,83
Lana	2.135.720	100	140.000 (e)	6,56
Tractores (1)	3.050.900	100	24.059	0,79
Pesticidas (1)	1.614.490	100	1.437	0,09
Mantequilla	1.580.643	100	4.500 (e)	0,28
Queso y cuajada	2.009.382	100	13.000 (e)	0,65

NOTAS: (e) Estimado por F.A.O.

(*) .Dato no oficial.

(1) Datos correspondientes al año 1974.

FUENTE: Anuario de Comercio - F.A.O. -- 1975.



COMISION PROMOCION INDUSTRIAL

PLANES DE PROMOCION INDUSTRIAL

Los planes de promoción industrial que están impulsando las diferentes provincias con el propósito de aumentar la base de sus respectivas economías, están dando resultados altamente positivos.

Este es el caso de la provincia

de Salta, situada en el noroeste del país. Diversas empresas han resuelto montar sus plantas fabriles en aquella región acogíendose a los beneficios promocionales y a las facilidades de infraestructura que ofrece. Algunas se instalarán en el Parque

Industrial y otra sen otros lugares.

De las primeras once empresas cuyas radicaciones de capital fueron aprobadas, cuatro son antiguas firmas de la zona que amplían sus plantas. La nómina de los proyectos aprobados sigue a continuación:

Empresa	Radicación	Actividad	Inversión en U\$S
BORO DERIVADOS	P. Ind. de San Antonio de los Cobres	Elaboración de ácido bórico	290.000
PACKING ENV. ARG.	Pichanal	Envases sin retorno para exportación	300.000
FINCA LAS COLMENAS	Orán	Postes y carbón para uso siderúrgico	73.000
RESINAS ARGENTINAS S.A.	Tartagal	Resinas de polímeros vegetales	570.000
LAMINADOS CHACARITA	Tartagal	Láminas y chapas de madera	462.000
MADENOR S.R.L.	Orán	Aserradero	550.000
IND. AGROMECANICAS SALTA S.A.	Salta	Maquinaria agrícola	250.000 (*)
CERAMICA SALTEÑA	Salta	Cerámica colorada	500.000 (*)
ENRIQUE LARRAN Y ASOC. S.A.	Güemes	Pavimento articulado y paneles	350.000
INASA	Salta	Maquinaria agrícola	350.000 (*)
MAR-HEL	Salta	Fundición de acero y metalmecánica	2.000.000 (*)

(*) Ampliación.

A las mencionadas se suman las empresas que siguen a continuación y que están terminando sus trámites de aprobación:

Empresa	Radicación	Actividad	Inversión en U\$S
CEMENTOS NOA S.A.	Salta	Cemento portland	90.000.000
NIETO HNOS. S.A.	Salta	Elaboración de especias	200.000
INGENIO SAN ISIDRO	Salta	Azúcar	750.000 (*)
C. M. HINKI POGANCIK	Salta	Equipos mineros	600.000 (*)
METALURGICA INTERNACIONAL S.A.	Salta	Metalmecánica	1.200.000
FEMACA S.R.L.	Salta	Alimentos balanceados	690.000
QUIMICA SALTA	Salta	Activos para perforación de pozos petrolíferos	419.000
NORCO S.A.	Salta	Cobre	5.500.000
EMSA	Salta	Estructuras metálicas	3.200.000 (*)
ING. SAN MARTIN DEL TABACAL S.A.	Salta	Azúcar	31.000.000 (*)
INASA	Salta	Estufas para tabaco	1.000.000
VIRREYNA S.A.	Salta	Harina de flores de virreyna	90.000

Minería

COMENZO

LA EXPORTACION REGULAR DE CONCENTRADOS DE MINERALES

En el mes de octubre, la Argentina inició la exportación regular de concentrados de minerales. La primera partida fue embarcada rumbo a Bélgica. La empresa Norandez Argentina SAMICF despachó 232 toneladas secas de concentrados complejos polimetálicos, plomo, cobre, plata, oro y otros metales.

Estos concentrados fueron elaborados en Mina Angela, explotación ubicada en la localidad de Gastre, en el norte de la provincia del Chubut y cerca del límite con la provincia de Río Negro.

Es de señalar que la Secretaría de Minería concedió a dicha empresa beneficios promocionales por hasta el equivalente a 444 mil dólares, aproximadamente, para la explotación de yacimientos complejos.

El programa del establecimiento minero patagónico se fijó como meta un promedio de 400 toneladas mensuales de exportación, es decir, unos 5 millones de dólares anuales en concepto de divisas.

Previo a su despacho al exterior, la compañía minera extrajo de los concentrados su contenido de cinc, para su fundición y posterior utilización por parte de la industria local.

MANGANESO

Mientras tanto, continuando con su política de promoción minera, la Secretaría de dicha área recientemente resolvió financiar costos de exploración en un depósito de manganeso ubicado en la provincia de Córdoba, cuyas tareas estarán a cargo de la actividad privada.

El propósito es facilitar las tareas que permitan evaluar el nivel de rentabilidad del yacimiento, denominado "Diez de Abril", situado en el paraje Los Sunchos Viejos, dentro del departamento cordobés de Sobremonte.

EXPORTACIONES

En tanto, las exportaciones de minerales en los ocho primeros meses alcanzaron a un valor de 19,8 millones de dólares. Esto significa un aumento del 55,4 por

ciento sobre los despachos de igual período de 1977. En términos de volumen, los envíos llegaron a 70.254 toneladas, con un incremento del 3,4 por ciento.

Los productos que en el lapso en cuestión superaron la barrera del millón de dólares fueron los boratos elaborados y de sodio, cinc en lingotes y la exportación temporaria de estaño y plata.

Respecto de los envíos del mes de agosto, la estructura porcentual fue la siguiente: minerales no metalíferos, 41,2 por ciento; productos elaborados, 25,3 por ciento; rocas de aplicación, 17,2 por ciento; metales, 13,6 por ciento y minerales metalíferos, 2,7 por ciento.

Desde el punto de vista del valor económico, los productos de mayor significación fueron bentonitas y boratos elaborados, con destino a Brasil y Uruguay; boratos de sodio a Brasil; cinc en lingotes a Brasil y Uruguay; exportación temporaria de minerales de estaño y plata a Gran Bretaña; granitos en bloques con destino a Israel, Italia y Japón.

TUBOS SIN COSTURA PARA LA REPUBLICA POPULAR CHINA

Entre los meses de octubre y noviembre, se concretaron algunas operaciones como resultado de la gestión que realizó el ministro de Economía, Dr. José Alfredo Martínez de Hoz, en la República Popular China, durante el mes de mayo último.

La empresa argentina **Dálmine Siderca SAIC**, L. N. Alem 1067, Buenos Aires, concertó con la importadora china Minmetals un contrato de exportación de 21.500 toneladas de tubos de acero sin costura para la extracción y

transporte de petróleo, a ser fabricados según normas del American Petroleum Institute. En octubre y noviembre los tubos fueron embarcados hacia el país asiático.

Es de señalar que las tratativas promocionales fueron iniciadas por intermedio de la embajada argentina en Pekín y por la misión que presidió el ministro Martínez de Hoz. Las negociaciones finales las desarrollaron las empresas contratantes.

Esta exportación, la primera

de tales características a China, abre un excelente mercado para dicho producto siderúrgico, teniendo en cuenta que China, juntamente con EE. UU. y Rusia son los principales países importadores de tubos de acero.

DALMINE

La empresa local inició sus actividades en 1954 y en los últimos años realizó importantes expansiones en el Centro Industrial Ing. Agustín Rocca, de Campana, Provincia de Buenos

Sección de laminación continua de Dálmine Siderca.



Aires, constituyéndose en la primera empresa siderúrgica a ciclo integral de capital privado en el país.

Produce anualmente 275.000 toneladas de tubos de acero sin costura para usos de petróleo, gas y agua, además de otros usos térmicos, mecánicos y estructurales.

Sus instalaciones principales la constituyen una planta de reducción directa de mineral de hierro, una acería eléctrica con 4 hornos, 3 plantas de fabricación de tubos incluyendo un moderno laminador continuo e instalaciones auxiliares de gran importancia, entre las cuales figuran una central termoeléctrica propia, una fábrica de oxígeno y un muelle para la recepción de barcos de ultramar.

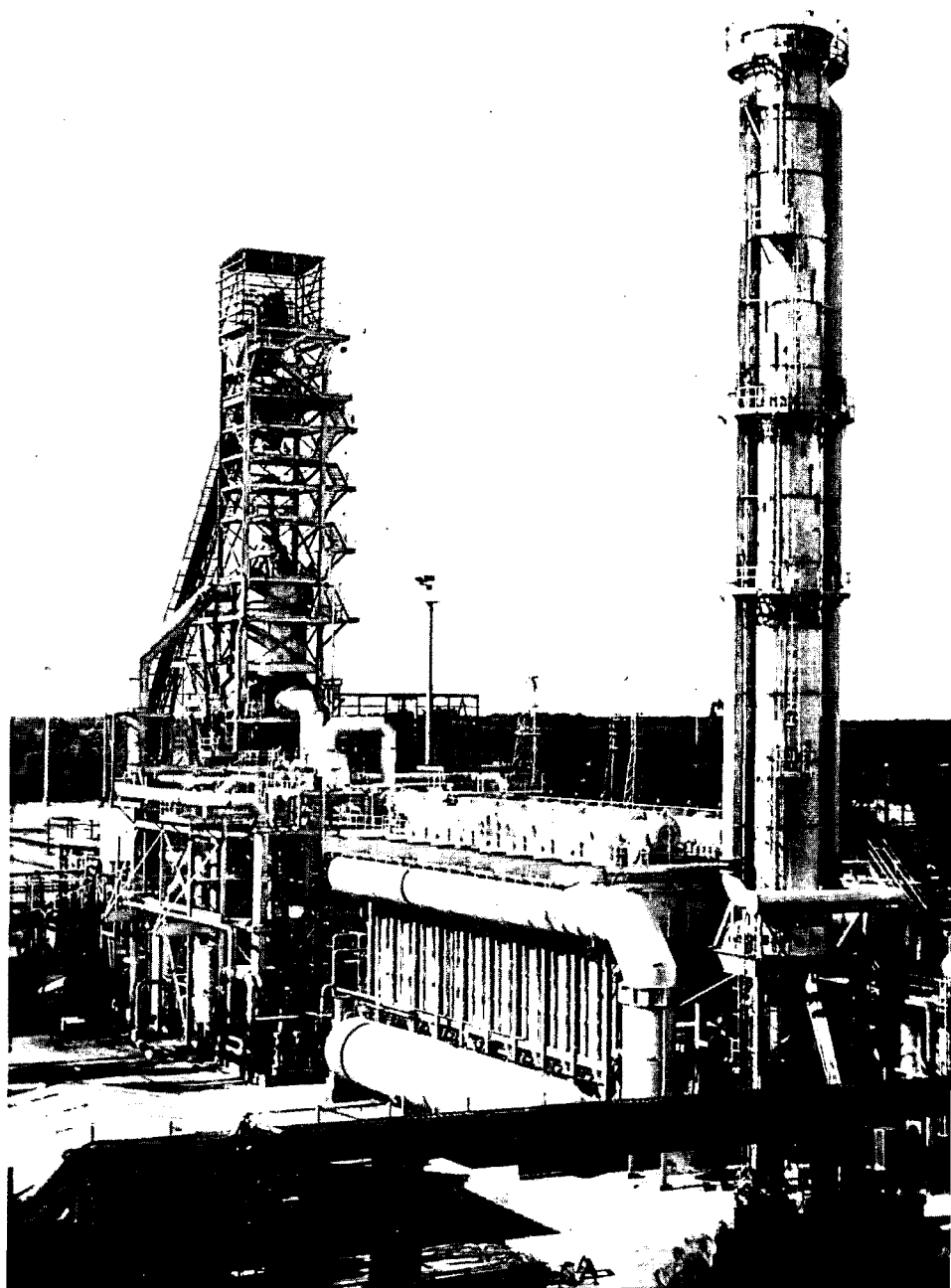
Esta industria provee de sus productos a las más importantes empresas e industrias del país y exporta a los principales países del mundo, consumidores de esos productos.

LOS TUBOS

Para su producción de tubos, Dálmine Siderca se sirve únicamente de acero elaborado en la acería de la sociedad, utilizando como materia prima mineral metalizado (hierro esponja) y chatarra de recirculación interna, con absoluta exclusión de la chatarra de origen externo.

En consecuencia, le fue posible eliminar en forma prácticamente total la presencia en el acero de elementos contaminantes como, por ejemplo, cobre y estaño, inevitables en mayor o menor medida, cuando se utiliza chatarra de recolección.

El funcionamiento de los hornos eléctricos con carga continua de hierro esponja y el soplado de argón en la cuchara de



Planta para el proceso de reducción directa.

colada reducen en notable medida la cantidad de nitrógeno y otros gases disueltos en el acero. De esta manera le confieren al mismo características equivalentes a las que se podrían obtener por medio de un proceso de desgasado.

Esta empresa adoptó también, para las máquinas de colada continua, el procedimiento de la atmósfera protectora de nitrógeno, a fin de reducir al mínimo la cantidad de inclusiones en el acero.

Es así que sobre la base de la utilización de la esponja de hierro como materia prima para la producción de acero, y en función de las nuevas técnicas operativas, ha obtenido notables mejoras en las características físicas de los tubos y una mayor constancia de las mismas. En particular, ha aumentado la resiliencia y el límite de fluencia a igualdad de resistencia a la rotura y, por lo tanto, la deformabilidad en frío.

ORGANISMO DE APOYO INTEGRAL PARA LA PEQUEÑA Y MEDIANA INDUSTRIA

Dentro de su actual política de promoción industrial que el gobierno de la provincia de Santa Fe está ejecutando, figura la de prestar apoyo técnico a las empresas del sector privado que actúan en la esfera de la pequeña y mediana industria. El objetivo buscado es el de propiciar la mayor eficiencia y productividad de éstas mediante la incorporación de nuevas tecnologías.

Para ello, la administración provincial cuenta con un organismo especializado: la Dirección General de Asesoramiento Técnico (D.A.T.), el cual para su desenvolvimiento ha firmado un convenio con el Programa Nacional para la Cooperación Técnica del Programa de las Naciones Unidas para el Desarrollo (PNUD).

La Dirección tiene a su cargo, entre otras tareas: 1) Realizar estudios sobre proyectos industriales que son considerados prioritarios para el desarrollo provincial; 2) Identificar oportunidades de inversión y elaborar estudios de proyectos industriales tendientes a aprovechar las

ventajas de la ley de promoción industrial y/o el potencial exportador de la región; 3) Proporcionar asistencia técnica y administrativa a las empresas; 4) Coordinar la ejecución de programas de asistencia técnica nacional e internacional que se establezcan en la provincia; 5) Actuar como organismo consultor, en el estudio y la realización de los planes de inversión de empresarios y promotores industriales; 6) Asesorar en la ejecución de programas de conglomerados, zonas y/o parques industriales, como un medio para alcanzar el desarrollo industrial de la región.

Según la naturaleza del reclamo del sector privado, dicha Dirección deriva la consulta a uno o varios de sus tres departamentos específicos: asesoramiento fabril, laboratorio o asesoramiento sectorial.

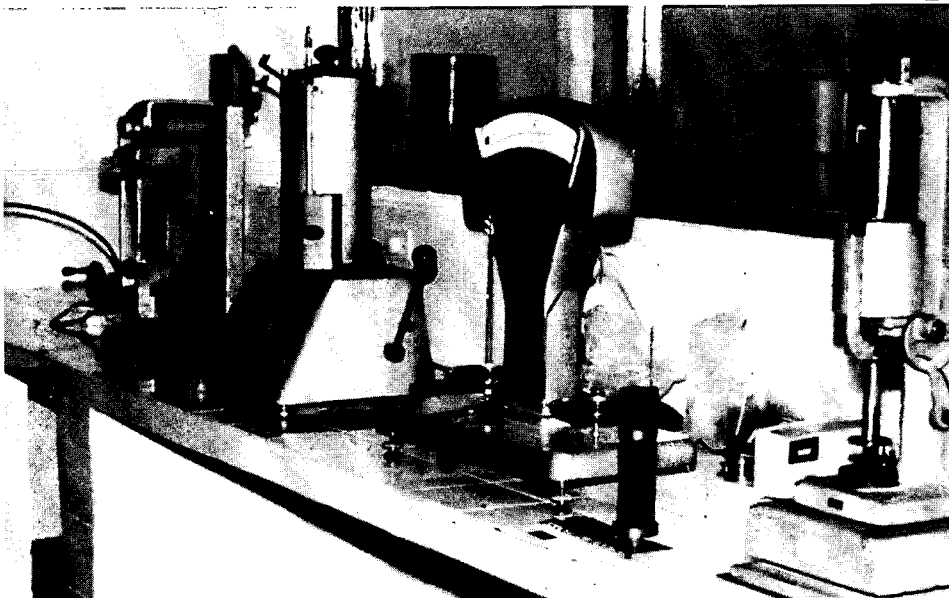
EQUIPAMIENTO

En razón de su escala de producción, los empresarios de la pequeña y mediana industria ca-

recen generalmente de un laboratorio de ensayo de materiales debido al costo operativo del mismo. El organismo provincial, con sus instalaciones y modernamente equipado cubre esa falencia. Así, por ejemplo, cuenta con un laboratorio de arenas de moldeo, otro metalográfico, como también laboratorios químico, de metrología, de preparación de materiales y tratamientos térmicos, de ensayos mecánicos y físicos, e incluso uno móvil. En razón de que en el territorio de Santa Fe existen numerosos establecimientos metalúrgicos, el equipamiento del Departamento Laboratorio está integrado por aparatos que prestan servicios a ese sector. El laboratorio móvil que cumple su tarea en el propio establecimiento fabril cuenta, entre otros, con los siguientes elementos: equipo para determinación de carbono equivalente en fundición de hierro; equipo para determinación rápida de silicio en fundiciones; pirómetro de inmersión con registrador; durómetro portátil para metales; medidor de humedad de arenas de moldeo; microscopio para arenas y equipo para recoger muestras de arenas de moldeo.

A semejanza de la función que cumple el Departamento Laboratorio, desarrollan su actividad los restantes. De esta manera, los propietarios de pequeñas y medianas industrias cuentan con un organismo idóneo que, a nivel gubernamental, brinda sus servicios tendientes a lograr un armónico y eficiente desarrollo industrial.

Laboratorio de arenas de moldeo.



LA INDUSTRIA ALIMENTARIA EN "IKOFA 78"

En cumplimiento del calendario de participación oficial en ferias internacionales correspondiente al año en curso, la Argentina estuvo presente en el Salón Internacional de las Industrias Alimenticias "IKOFA 78", que se realizó en Munich, República Federal de Alemania, desde el 15 hasta el 21 de setiembre último.

Dicha muestra, que se desarrolla cada dos años, se caracteriza por el interés que ejerce en los sectores comerciales de las industrias alimenticias y a donde acuden más de 50 países con 1.500 expositores aproximadamente.

El pabellón argentino ocupó una superficie de 344 m². Allí exhibieron sus productos la Junta Nacional de Carnes (cortes de carnes); Junta Nacional de Granos y aceites comestibles e industriales); Instituto Nacional de Vitivinicultura (vinos finos, reservas, espumantes y comunes de Mendoza, San Juan y La Rioja) y nueve firmas privadas que presentaron dulce de leche, ajo en polvo, malta soluble, miel de abejas, paté de foie, codornices, liebre, conejo y pavita y pavo, vinos y mostos, ciruelas desecadas, pelones, medallones, mitades y tiras de du-

raznos desecados, frutas desecadas varias, pasas de uvas, tomates peritas en lata, puré de tomates en lata, frutas en conservas, etcétera.

En la faz comercial se produjeron importantes ventas, no solo con compradores alemanes sino con otros países europeos. Incluso hubo conversaciones para designar representantes argentinos permanentes en aquellos mercados. El éxito logrado por el pabellón argentino pronostica a Europa como excelente receptor de los productos alimenticios nacionales.

SIAL 78

Presencia de la Junta Nacional de Carnes en la Muestra de Alimentación y Técnicas

El 13 de noviembre, se inauguró en el Parque de Exposiciones de la Puerta de Versailles, París, la muestra "Interal '78" bienal internacional sobre "Alimentación y Técnicas".

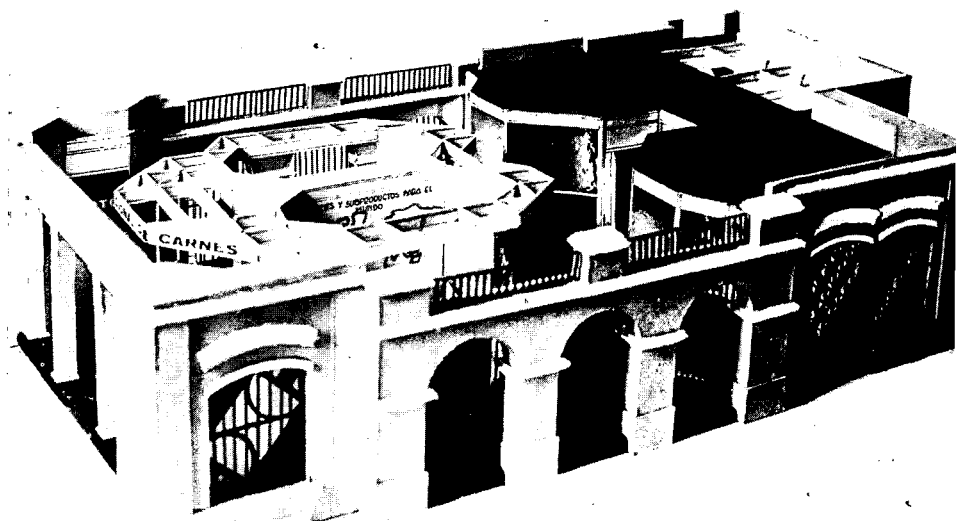
Esta muestra cubre cuatro salones internacionales entre los que se encuentra "Sial 78" referido a alimentación. Ocupa 70.000 m² y en él se presentaron 65 países, entre los cuales figura la Argentina.

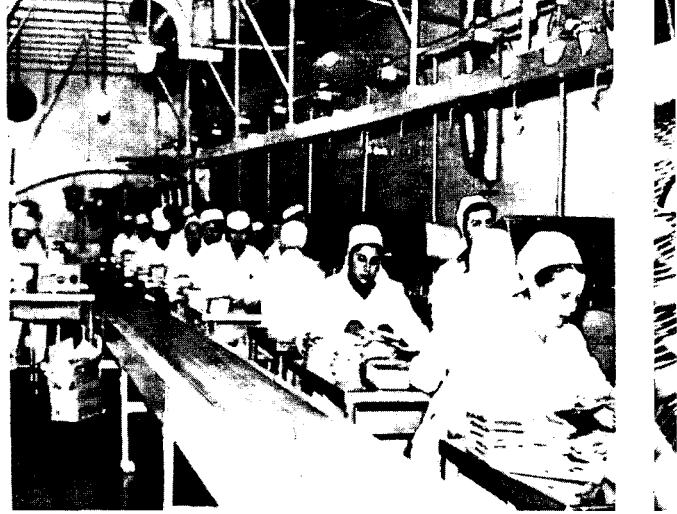
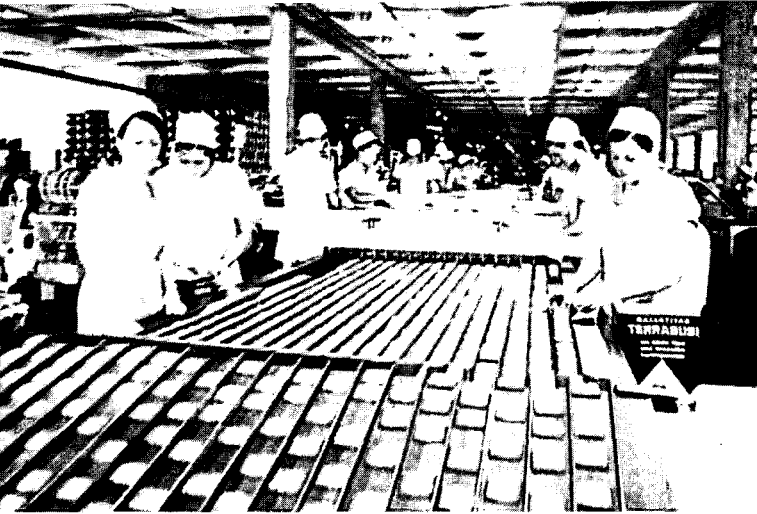
En efecto, la Junta Nacional de Carnes se hizo presente con un stand de original concepción que se convirtió en un centro de atracción para todos aquellos interesados en conocer la realidad de la producción y de la industria nacional.

El stand fue construido a semejanza del casco de una estancia argentina. Para el caso se eligió como modelo el que en la actualidad es ocupado por el Museo Histórico Cornelio Saavedra, ubicado entre las avenidas de los Constituyentes y General J. M. Paz, de la Capital Federal.

Si por su exterior es un simil de una construcción típica de principios del siglo pasado, su interior, en cambio, fue resuelto con líneas modernas y preparado para mostrar una de las más importantes riquezas del país: la pecuaria. Mediante vitrinas refrigeradas fueron exhibidos cortes tipo exportación y menudencias de vacunos y ovinos, así como productos cárneos enlatados.

En el centro de la construcción, un mapamundi distinguió con las respectivas banderas a los 75 países compradores de carne de la Argentina. Con gráficos y textos insertos en distintos paneles, los visitantes al stand conocieron, también, la realidad de la riqueza ganadera local, el potencial industrial, la capacidad tecnológica y la labor desarrollada por la Junta Nacional de Carnes.





Producción anual del orden de los 7.300 millones de dólares

La mención del valor actual de la producción anual de la industria argentina de productos alimenticios —la estimación para este año es del orden de los 7.300 millones de dólares estadounidenses, sobre la base de cálculos de la Coordinadora de las **Industrias de Productos Alimenticios (COPAL)**— ubica al sector en un sitio relevante dentro del quehacer nacional.

Alimentos y bebidas son, en otras palabras, integrantes de nivel en la composición económica argentina y, a la vez, se traducen en una proyección de significación en procura de los carriles de un mayor valor agregado hacia el mundo externo.

Estudios realizados por la COPAL dan cuenta de su importancia y evolución, a partir del momento en que genera una serie de actividades dentro del conjunto de la industria manufacturera.

El tope de producción estimado para este año, sobre la base del primer semestre, demuestra las posibilidades que le asisten, superadas políticas económicas que no conducían a que alcanzara otros niveles ni siquiera potenciales.

En el contexto actual la producción del área representa una cifra del orden del 19 por ciento del valor total de la industria manufacturera, sólo precedida por los rubros de fabricación de productos metálicos, maquinarias y equipos y los de producción de químicos, derivados del petróleo y del carbón, del caucho y plásticos.

El trabajo de COPAL demuestra que si esos sectores compuestos por actividades bien diferenciadas se desagregaran, el sector de productos alimenticios ocuparía el primer sitial.

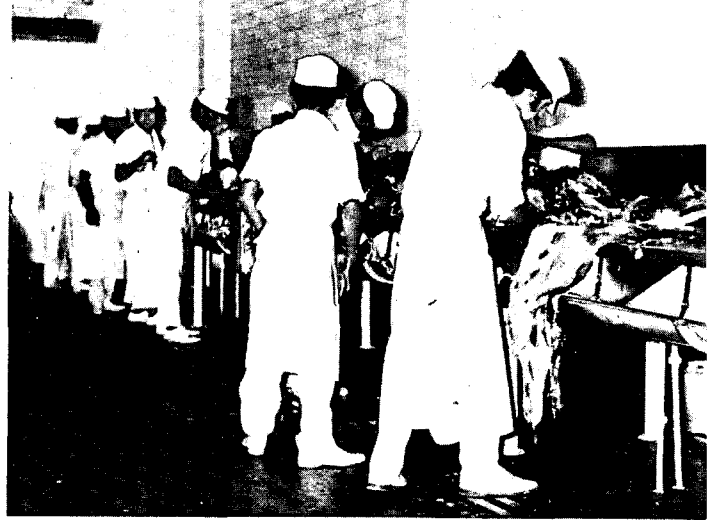
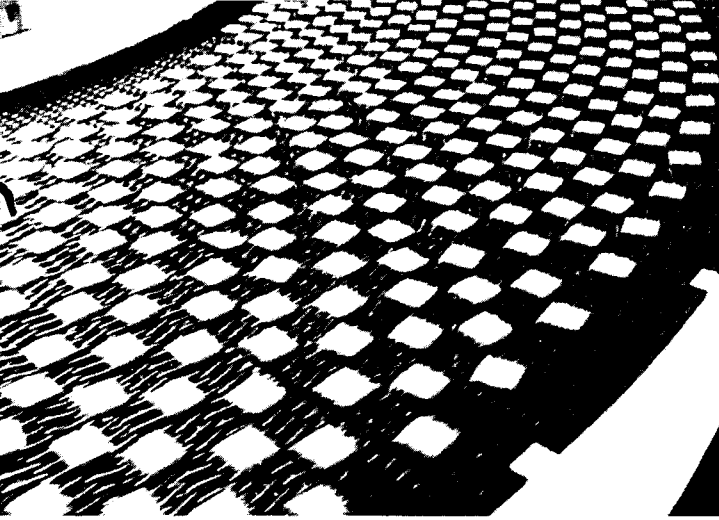
Del valor estimado de 7.300 millones de dólares, una cifra del orden de los 2350 millones de la misma moneda constituye su valor agregado.

Industrias de la alimentación

Se entiende por tal el conjunto de procesos de transformación mecánica o química que tiene por fin la alimentación humana, incluso la elaboración de alimentos balanceados que en general constituye una etapa hacia el destino final.

Las industrias de la alimenta-

ción se clasifican así: **Mataderos y frigoríficos**, para procesamiento de vacunos, porcinos, ovinos, equinos, aves, conejos y caza menor. También preparación de embutidos, sopas, hamburguesas y grasas animales comestibles. **Lácteos**, abarca desde el embotellamiento de leche líquida hasta la fabricación de dulce de leche, quesos, helados, etcétera. **Pesca**, considera todos los procesos de elaboración y conservación, a excepción, de la reducción. **Aceites y grasas**, producción de aceites crudos, refinación e hidrogenización, elaboración de margarinas, aceite y harina de pescado. **Frutas y legumbres**, su preparación al natural, en trozos y pulpās. Concentrados y jugos. Pasas y frutas desecadas. Mermeladas y jaleas. Encurtidos y salsas. Sopas enlatadas. Deshidratación y congelación. **Molinería**, Harinas y subproductos. Cereales para desayuno. Descascarado y pulido de arroz. Harinas leguminosas. Descascarado de café. **Pastas y panadería**, fideos y otras pastas frescas y secas. Bizcochos, pan, tortas, pasteles, etcétera. Azúcar, de cualquier origen, cristalizada, granulada y jarabes. **Artículos de confitería y cacao**, incluso elaboración de dulces co-



INDUSTRIA ALIMENTARIA

cidos, pastillas, caramelos, productos de copetín, goma de mascar y golosinas. **Productos diversos**, no incluidos en otras clases, como almidón, saborizantes, levadura, condimentos, vinagres, tostado de café, té y mate, refinación de sal, fabricación de hielo, etc. **Alimentos balanceados**, incluso los concentrados, sin discriminar si son para animales utilitarios o de compañía. **Fermentados vínicos**, se incluyen las sidras y semejantes. **Bebidas espirituosas**, destilados y rectificadas de bebidas alcohólicas. **Malta y bebidas malteadas**, cervezas y afines. **Bebidas analcohólicas y aguas gaseosas**, se incluye el embotellado de agua mineral en la fuente.

Debido a la abundancia y diversidad de los recursos naturales que posee la Argentina las industrias de la alimentación siempre jugaron un papel importante en su economía, tanto impulsados hacia las exportaciones como hacia el mercado interno.

Evolución

A comienzos de siglo la industria de la alimentación era un rubro dominante —40 por cien-

to— en cuanto a la participación del valor agregado en el conjunto de las industrias. Ahora ese porcentaje es de alrededor del 13 por ciento. Si se compara con el producto bruto interno el coeficiente disminuyó del 8% al 5 por ciento.

Estos cambios relativos son consecuencia del importante incremento operado en otras nuevas y vigorosas industrias, pese a que el valor agregado absoluto de las industrias de la alimen-

tación creció 8 veces a través del siglo.

La política de precios padecida por el sector hasta marzo de 1976 produjo evidentemente un retroceso en el desarrollo del sector.

El ciclo histórico que se inicia a partir de esa fecha mediante un plan mucho más apto para la evolución de las agroindustrias permite augurar una satisfactoria recuperación de la industria alimentaria.

EVOLUCION DEL VALOR AGREGADO DE SECTORES INDUSTRIALES

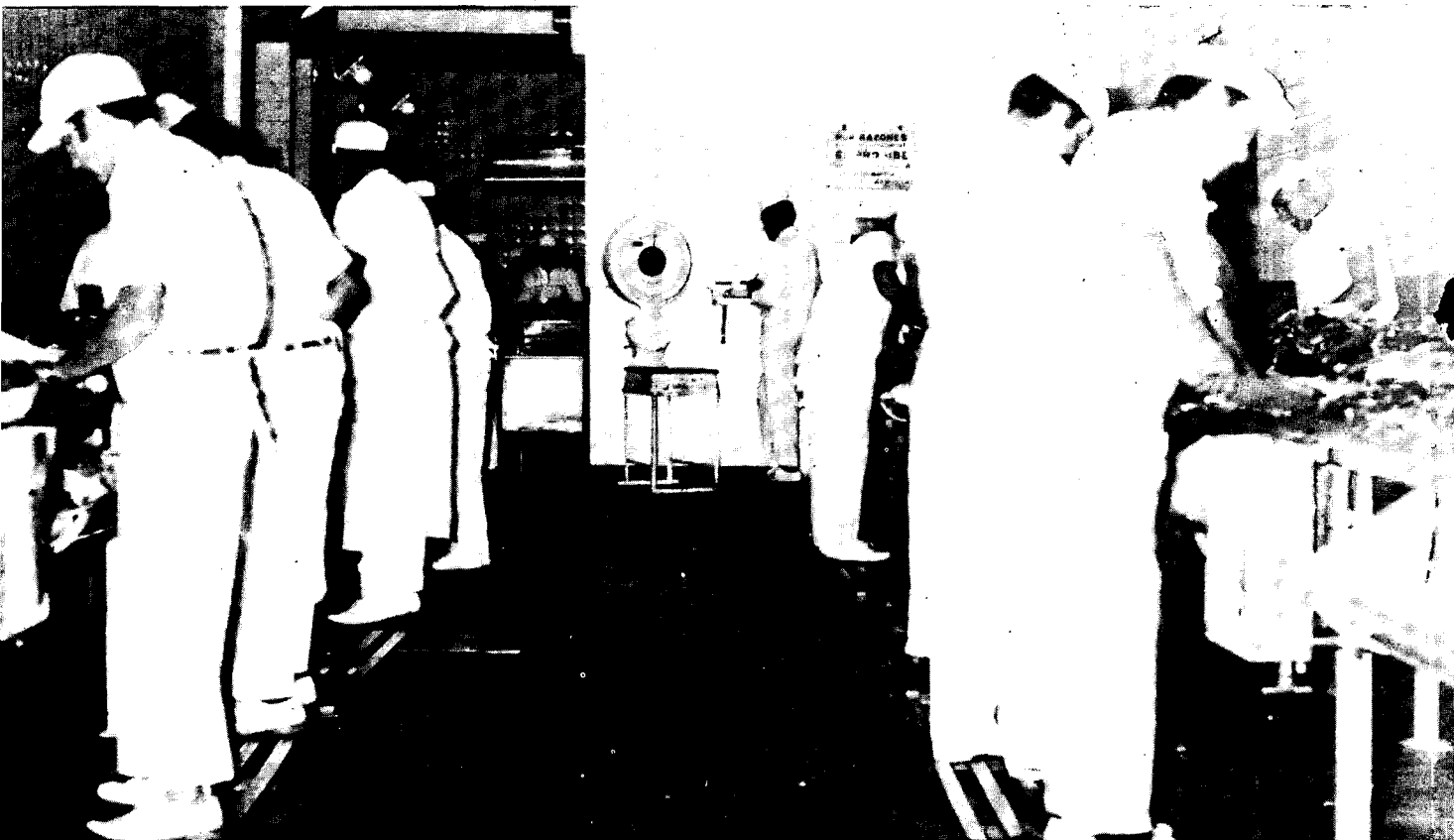
(elaborado a precios constantes con base 100 = 1950)

Período	Alimentos y bebidas	Prod. quim., plast., deriv. de petróleo carbón y caucho	Prod. metálicos, máquinas y equipos
1900/9	26		
1910/9	44		
1920/9	70		
1930/9	88		
1940/9	111		
1950/4	100	100	100
55/9	121	144	171
1960/4	128	190	261
65/9	159	284	370
1970/5	191	436	582
76/77	202	483	629

En la participación sobre el producto de toda la industria manufacturera la declinación relativa de "Alimentación y Bebidas" no ha sido tan ostensible debido a que incluye alto coeficiente de insumos.

PARTICIPACION EN EL PRODUCTO DE LA INDUSTRIA MANUFACTURERA

	1950	1975	1977
Alimentos y bebidas	26 %	16 %	15 %
Prod. químicos, plásticos; derivados del petróleo, carbón y caucho	12 %	19 %	20 %
Prod. metálicos, máquinas y equipos	16 %	33 %	35 %
Toda la industria manufacturera	100 %	100 %	100 %



Los preparados a base de carne conforman uno de los principales sectores de la industria alimentaria.

Las industrias de alimentos son las que emplean más materias primas —un 62 por ciento sobre el valor de la producción— luego de las textiles, vestidos y cueros. Ello significa que transmite un directo estímulo a la producción agropecuaria que le provee el 74 por ciento de tales materias primas. O sea, que compra 3.100 millones de dólares de producción agropecuaria sobre un total de 8.000 millones que este sector vende anualmente.

Una demostración de la importancia de la industria alimentaria es que constituye la mayor fuente de trabajo entre todas las

industrias, 350.000 posiciones que representan el 18 por ciento del total.

Aporta el 29 por ciento de las exportaciones totales del país sin contar los granos, y otros

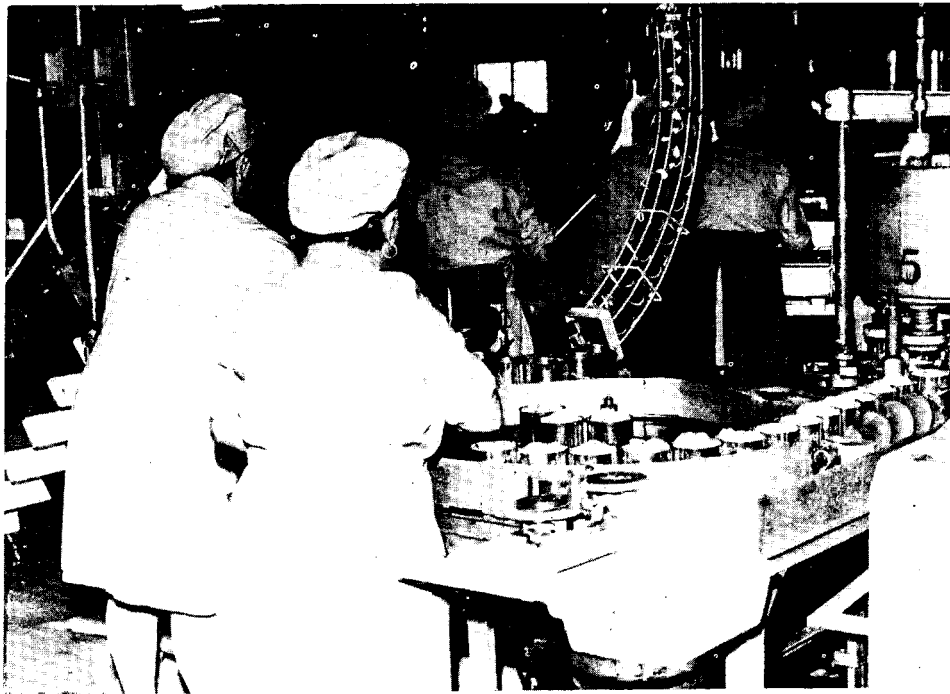
productos sin proceso, mientras que sólo importa el 1 por ciento.

Otro aspecto de relieve es que "Alimentos y Bebidas" es el sector industrial que más contribuye al desarrollo regional.

DISTRIBUCION REGIONAL DE LAS INDUSTRIAS

	Por personal ocupado		Por valor de producción	
	Alimentos	Resto de industrias	Alimentos	Resto de industrias
Reg. Metropolitana	30 %	60 %	33 %	65 %
Resto Pcia. Bs. As. Córdoba, Santa Fe	35	29	39	26
Resto del país	35	11	28	9

Cada industria del sector de alimentos y bebidas tiene importancia diferente dentro del conjunto según su respectivo valor de ventas (promedio 1973/75): Alimentos, 84,5 %; Bebidas, 15,5%; Frig. y prep. carnes, 15%; Pastas y panadería, 14,6 %; Lácteos, 11,4 %; Molinería, 9,3 %; Azúcar, 8,3 %; Aceites y grasas, 8,1 %; Productos diversos, 7,4 %; Beb. no alcoh. y gaseosas, 6,2%; Ind. vitivinícolas, 5,3 %; Frutas y legumbres, 3,8 %; Alim. balanceados, 3,5 %; Bebidas espirituosas, 2,2 %; Confit., cacao, chocolate, 1,9 %; Malta y beb. malteadas, 1,8 %; Pesca, 1,2 %.



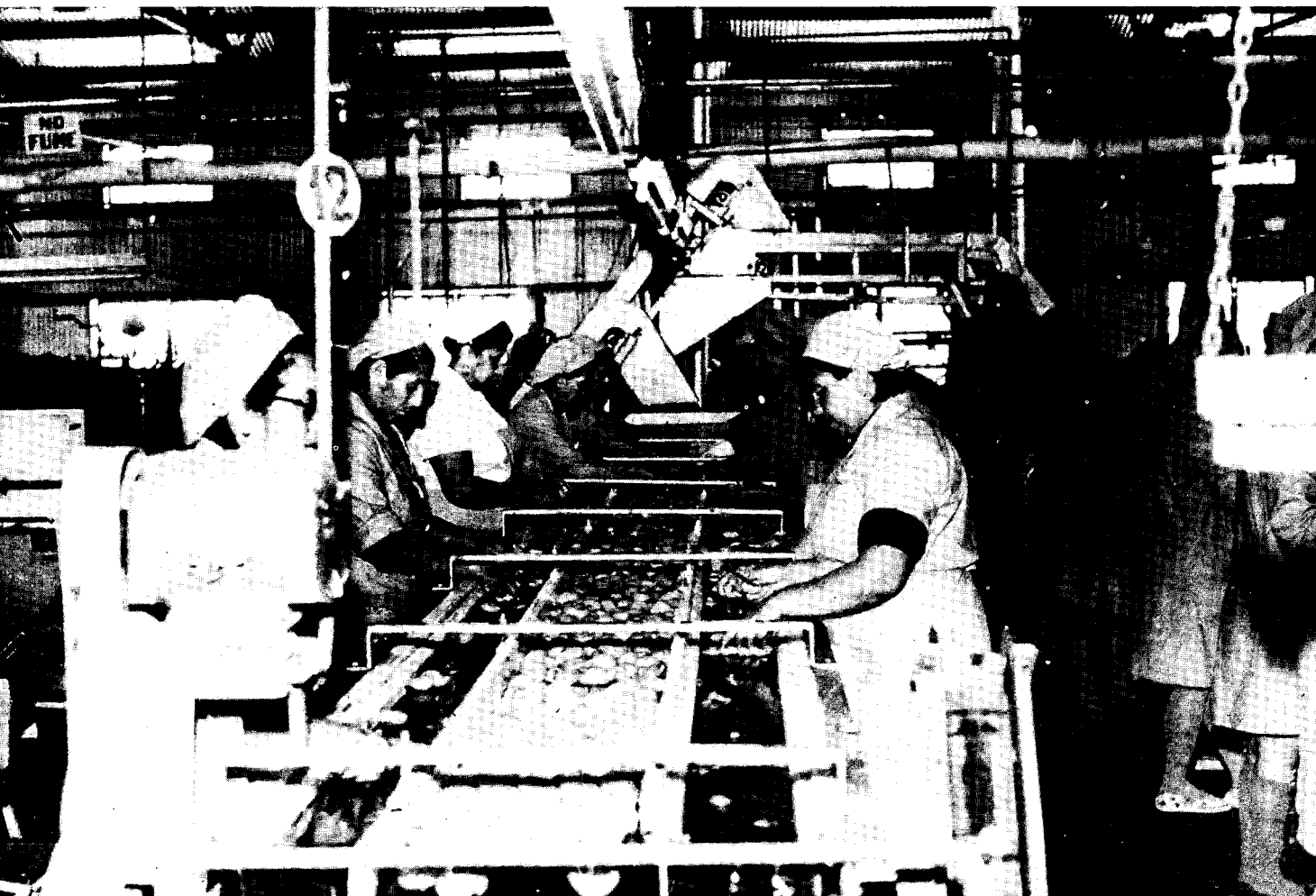
Enlatado de duraznos en almíbar.

Respecto de las compras del sector se estima que durante

1975 las industrias de la alimentación realizaron adquisiciones

por un valor de alrededor de 4.000 millones de dólares.

Personal seleccionando frutas antes de su enlatado.





Aperitivos y bebidas alcohólicas prontas a ser exportadas.

EXPORTACION DE PRODUCTOS DE LA INDUSTRIA ALIMENTICIA

—Año 1977—

Productos	Toneladas	Dólares
Embutidos, conservas, menudencias, extractos y jugos de carne	136.299	184.997.182
Preparados o conservas de pescados y mariscos	1.496	2.872.275
Azúcares, jarabes, melazas, aromatizadas o con colorantes	17.779	9.137.678
Cacao, sucedáneos y preparados derivados	568	712.946
Extractos de malta, preparados para alimentación infantil, dietéticos, etc.	27	13.013
Fideos y otras pastas, productos a base de cereales, hostias, pastas secas, etcétera	15	18.821
Panes, galletas, productos de panadería y pastelería	2.190	1.482.465
Legumbres, hortalizas y frutas preparadas o conservadas	28.679	25.928.197
Frutas, sus cortezas, plantas y sus partes confitadas; puré, pastas, compotas, mermeladas y jaleas de frutas	80.407	43.250.078
Extractos, esencias y concentrados de té, café o yerba mate; mostaza, salsas, condimentos, sazonadores compuestos, sopas, potajes, caldos, levaduras, etcétera	4.694	3.984.581
Aguas, limonadas, bebidas gaseosas y cervezas	6.811	2.258.892
Mosto de uva, vinos, vermouths, sidra, alcohol etílico, vinagre, licores, etcétera	134.552	30.565.455
TOTAL	413.517	305.221.583

5200 millones de litros anuales

LA PRODUCCION LACTEA

Una participación en el producto bruto agropecuario del 4 al 7 por ciento y una población de más de 300.000 personas ocupadas muestran claramente la posición de por sí destacada de esta industria.

La producción anual se eleva a los 5.200 millones de litros de leche. Existen en Argentina 45.000 tambos y cerca de 3,5 millones de vacas lecheras que representan el 1,75 por ciento de la existencia mundial.

La producción lechera se localiza de manera especial en la pradera pampeana. Esta región absorbe aproximadamente entre el 90 y el 95 por ciento de la producción total del país.

A esta región —históricamente— se la consideró integrada por ocho cuencas. La diferencia entre las cuencas estaba dada, no tanto por las diferencias agroecológicas entre ellas, sino por el diferente destino que tenía la leche en cada una de las mismas. Se hablaba de cuencas que producían leche fluida para consumo industrial, las que lo hacían para uso industrial (queso, manteca, etc.) y finalmente las del tipo mixta.



Invasado de postres lácteos

Actualmente y debido al mejoramiento de los medios de comunicación y de transporte se

hace muy difícil delimitar con exactitud la ubicación geográfica de cada cuenca, ya que la producción es transportada de una a otra según que las condiciones del mercado, de la leche y sus derivados, así lo exijan.

Los sistemas de producción en cada cuenca no varían fundamentalmente. En todas las bases de la alimentación del rodeo lechero es una cadena fo-



rrajera integrada por pasturas perennes y cultivos anuales (invernales y estivales), destinados estos últimos a cubrir los baches de producción de las primeras.

Respecto de las praderas perennes, estas tienen una mayor difusión en las cuencas ubicadas más al este por tener estas zonas una mayor precipitación anual y temperaturas menos extremas.

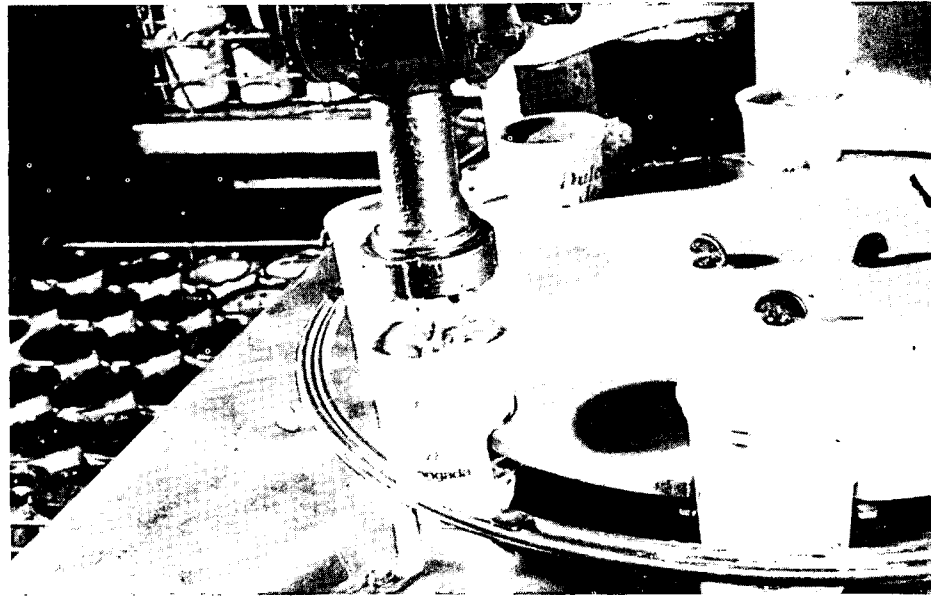
Dentro de las leguminosas utilizadas predominan la alfalfa y el trébol blanco y como gramíneas, la festuca, el rey grass, pasto ovilla, falaris agropyro y cebadilla criolla.

De los cultivos anuales de invierno, sobresale la avena en las cuencas ubicadas al este y el centeno en las más occidentales. También se utiliza, aunque en menor escala, la cebada y el trigo de pastoreo.

Como cultivos anuales de verano los sorgos forrajeros son los

Cuadro 1
EXPORTACION AÑO 1976

PRODUCTOS	TONELADAS
MANTECA	9.109
CASEINA	8.400
DULCE DE LECHE	375
LECHE CONDENSADA	3.431
LECHE EN POLVO	29.342
QUESO	22.638
TOTAL	73.432



Cuadro 2
PRODUCCION DE LECHE EN EL NOROESTE

PROVINCIA	NUMERO TAMBOS	PRODUCCION ANUAL (Lts.)
SGO. DEL ESTERO	340	24.000.000
TUCUMAN	250	22.000.000
SALTA	180	9.000.000
JUJUY	18	2.000.000
CATAMARCA	88	—

Cuadro 3
PARTICIPACION DEL SECTOR LECHERO

PARAMETRO	VALOR	OBSERVACIONES
Participación en el producto bruto agropecuario	4 - 7 %	Ocupa el tercer lugar detrás de la carne vacuna y el maíz
Población ocupada (sector rural e industrial)	300.000 personas	1,2 personas cada 100 habitantes
Valor exportaciones (millones de dólares)	50 - 60	1 % -1,5 % del valor total de EXPORTACIONES NACIONALES
Disponibilidad por habitante/por año	200 Lts.	70 Lts. como leche fluida - 130 Lts como derivados

más utilizados, habiendo tenido la Moha una buena aceptación en los últimos años.

Conviene agregar que el sistema de producción de leche en el país, provocado por la necesidad de hacer "la base de invierno", hace que muchos tambos realicen una suplementación invernal con grano.

OTRAS AREAS Y COMERCIALIZACION

Con el fin de abastecer a centros urbanos locales, en la mayoría de las provincias no integrantes de la pradera pampeana, se han desarrollado focos de actividad tambera. Es en el noroeste del país donde ha habido mayor difusión. En el noreste, Corrientes, Misiones, Chaco y Formosa, se estima que existen

unos 1.500 tambos, pero en su mayoría sólo ordeñan en determinadas épocas del año cuando las condiciones son favorables.

En el sur (Río Negro y Chubut) también existen explotaciones que cubren en pequeña escala las necesidades locales.

La Argentina es un país que se autoabastece en materia de leche y sus derivados. Normalmente tiene un saldo exportable que rara vez supera el 10 por ciento de su volumen de producción anual.

Respecto del mercado externo puede decirse que los volúmenes exportados anualmente por la Argentina son bastante varia-

PARAMETRO	VALOR	OBSERVACIONES
Litros Producciones (Anual)	5.200 millones	1,5 % de la producción mundial
Nº TAMBOS	45.000	
Nº VACAS LECHERAS	3.500.000	1,7 % de la existencia mundial
RODEO LECHERO (CABEZAS)	10.500.000	17,5 % del rodeo nacional
ESTABLECIMIENTOS INDUSTRIALES	1.400	

bles, aunque es posible encontrar una tendencia al aumento de las exportaciones de queso, leche en polvo, leche condensada y dulce de leche. Por otro lado hay una disminución en los envíos de manteca.

Del total de la leche recibida

por las usinas pasteurizadoras y los establecimientos industriales, un 65-70 % se destina a elaborar derivados (queso, manteca, leche en polvo y condensada, caseína, dulce de leche, yoghurt, etc.); el restante 30-35 % se consume como leche fluida.

**Cuadro 2
CUENCAS DE LA PRADERA PAMPEANA**

Nombre Cuenca	Partidos o Departamentos que la integran	Precipitaciones anuales (MM)	Tipo de Suelo	Producción Millones lts/año	Número tambos	Número vacas lecheras	Índice de producción lts/vaca año	kg/grasa ha/año	Tambos máquinas (%)
1-Abasto del Gran Buenos Aires	Alberti, Baradero, Bartolomé Mitre, Bragado, Brandsen, Chascomús, Campana, Cañuelas, Carmen de Areco, Chacabuco, Chivilcoy, Escobar, Exaltación de la Cruz, Las Heras, Gral. Paz, Rodríguez, La Plata, Lobos, Luján, M. Paz, Mercedes, Monte, Navarro, Pilar, Salto, S. A. de Areco, S. A. de Giles, San Vicente, Suipacha y Zárate.	1000-1100	Bronizen Glei Humicos Hidromórficos	1100-1300	7.000	700.000	1.500	2.530	5
2-Oeste Bs. As. Sur Santa Fe N.E. La Pampa, S.E. Córdoba	Buenos Aires: C. Casares, C. Tejedor, Gral. Pinto, Viamonte, Villegas, H. Yrigoyen, Junín, Alem, Lincoln, 9 de Julio, Pehuajó, Rivadavia y T. Launquen. Santa Fe: Gral. López. La Pampa: Chapaleufú y Maraco. Córdoba: Gral. Roca y Pte. Roque S. Peña.	600-1000	Castaño y Bronizen	480-500	5.200	370.000	1.300		13
3-S.E. Buenos Aires	Tandil.	1000-1100			600	60.000			
4-Centro S. Fe, Este Córdoba S.E. Sgo. del Estero	Santa Fe: Capital, Castellanos, Garay, Las Colonias, San Cristóbal, San Javier, San Jerónimo, San Justo y San Martín. Córdoba: San Justo. Sgo. del Estero: Rivadavia.	600-800	Bronizen y Castaño	1.500	15.000	850.000	1.700	30	10
5-S.E. Sta. Fe	Belgrano, Caseros, Constitución, Iriondo, San Lorenzo y Rosario.	1000-1100	Bronizen y Castaño	270	2.000	120.000	2.200	50	25
6-Centro Oeste de Córdoba	Villa María, San Martín, Unión y Tercero Arriba.	500-800	Castaño	380	5.000	200.000	1.700		15
7*Abasto Córdoba	Colón, Río Primero y Río Segundo.	500-700	Castaño	120	5.000	120.000	1.000		10
8-S.E. E. Ríos	Nogoyá, Diamante, Paraná y Victoria.	1000-1200	Grumosoles y Semi Pantanosos		100				4

MAS DE 500 MILLONES DE DOLARES DE PRODUCCION ANUAL LA INDUSTRIA AVICOLA

Un destacado incremento registró en los últimos tiempos la industria avícola en la Argentina.

La producción anual del sector ascendió a más de 500 millones de dólares durante 1977, fijando una participación en el producto bruto agropecuario del 6,3 por ciento. De esta cifra el 3,9 por ciento correspondió al total de carne de aves y el 2,4 por ciento a huevos.

Respecto del producto bruto pecuario —aves y huevos— representan un 14 por ciento, colocándose a continuación de la producción de carne vacuna y superando a renglones como la lechería y la producción de lana.

La calidad de los productos argentinos ha sido elogiada en los distintos centros internacionales, destacándose netamente los últimos tres años, es decir, a partir de 1976 que es cuando Argentina reinicia la exportación de las aves congeladas, como consecuencia de una política realizada en conjunto tanto por las autoridades oficiales como por los sectores privados con el principal objetivo de conquistar mercados.

445 toneladas por un valor de 422.856 dólares se enviaron durante 1975; al año siguiente fueron 4.763 toneladas

por un monto de 4.361.450 dólares, siendo principales países importadores Kuwait y Egipto, costa occidental de Africa y naciones limítrofes, y en el primer semestre de 1977, 8.500 toneladas, con un valor de 7.365.038 dólares.

Esta industria —moderna y en constantes superación— puede ofrecer al mundo alrededor de 30.000 toneladas métricas anuales de pollo eviscerado y congelado.

DESARROLLO

En la década de los años 30 se inicia en la Argentina la producción de aves para consumo en escala comercial, debido a la cría de pollitas destinadas a la obtención de huevos para consumo.

A partir de 1958, la demanda de productos alimenticios en todo el mundo determinó la definitiva explotación industrial de muchos de ellos que hasta el momento habían sido tratados por economías regionales de tipo casero.

En el citado año se introducen en el país líneas híbridas para la producción de carne.

Estas aves se difunden con extraordinaria rapidez en las principales zonas, transformando las explotaciones en reales empresas y efectúan el des-

plazamiento de las razas puras, que quedan confinadas a establecimientos de escasa significación.

En la década del 60 se produce una verdadera transformación debido a situaciones alentadoras —precios remunerativas, crisis en la producción de carnes vacunas y excelentes productos (Broilers)— que determinan una notable expansión de la actividad, que no fue acompañada en el mismo ritmo por la demanda. Un desarrollo parecido se produjo en el sector productor de huevos.

En este lapso sobresale la tendencia del confinamiento y alojamiento de las aves en jaulas durante su período de puesta.

La demanda mundial de alimentos determina que la carne aviar comience a introducirse en países en los que había tenido ingerencia parcial, ubicándose como una variante más que ofrece la industria de la alimentación e integrándose a la dieta habitual.

Argentina que no es ajena a esta situación y mediante una labor desarrollada en conjunto por empresarios y autoridades trabajó arduamente en la obtención de un producto que cumpliera con las expectativas del consumidor.

Se incorporaron tecnología y mano de obra especializada, se racionalizó la crianza, reequipáronse las plantas procesadoras y se readecuó la infraestructura comercial de las empresas.

En 1978 son tomadas como ejemplo las empresas procesadoras avícolas argentinas, en el área de producciones agro-industriales, ya que abarcan la incubación del huevo, la crianza del



pollo B.B. en granjas especialmente equipadas con severos controles sanitarios y veterinarios, con una dieta a base de alimentos balanceados fabricados con los mejores cereales argentinos y faenados en establecimientos que son verdaderas "plantas" de carne aviar.

ESTRUCTURA Y POTENCIAL

La industria avícola argentina ha sido denominada "cadena compleja de eslabones especializados". Existen, básicamente, cabañas multiplicadoras de líneas genéticas selectas, planteleros, incubadores, engordadores, establecimientos dedicados a la cría de pollas y productores de huevos para consumo. También comprenden al sector las actividades conexas, como molinos

elaboradores de alimentos, laboratorios, fabricantes de equipos e implementos, plantas de procesamiento y empresas de servicios, entre otras.

En el rubro parrilleros la integración vertical es marcada ya que se cumple bajo una misma dirección todo el ciclo productivo y de comercialización.

En huevos, la integración vertical no es tan marcada, pero si sobresale la agrupación horizontal, ocupando el sistema cooperativo un rol preponderante.

Ejemplos del potencial de esta industria lo ofrecen los siguientes datos estadísticos: una capacidad de incubación del orden de más de 35 millones de huevos por mes; más de 1.100.000 m² de superficie de alojamiento para la cría de reproductores; cerca de 4 millones de m² para engor-

de; 3 millones de m² en alojamientos de aves de postura; plantas de procesamiento para más de 40.000 pollos por hora; instalaciones para la elaboración de 2.700.000 toneladas al año de alimentos, etcétera.

PRODUCCION

Mientras las explotaciones de pavos y patos no han crecido en forma importante, la cría del pollo parrillero ha evidenciado un significativo avance de manera especial en los últimos años.

Luego de una rápida expansión a fines de la década 1960/70 y en los comienzos de la actual, la producción y consumo de pollos aumentó en un 1.000 por ciento al pasar de un volumen de 28.500 toneladas a 280.000 toneladas para los años enunciados, respectivamente, y de un consumo de 1,4 kg/ha-

PRODUCCION DE AVES PARA CONSUMO

AÑO	Gallinas y Gallos		Pollos y Pollas		Parrilleros Broilers		Otras Aves		T o t a l	
	Miles Cab.	Ton. peso vivo	Miles Cab.	Ton. peso vivo	Miles Cab.	Ton. peso vivo	Miles Cab.	Ton. peso vivo	Miles Cab.	Ton. peso vivo
1970	11.800	29.500	5.900	12.980	95.000	180.500	3.020	10.665	115.720	233.645
1971	12.900	32.250	5.900	12.980	110.000	209.000	2.960	11.070	131.760	265.300
1972	13.000	32.500	6.000	13.200	105.000	199.500	2.860	11.210	126.860	256.410
1973	13.800	34.500	4.500	15.300	104.000	197.600	2.900	11.660	127.200	259.060
1974	15.500	38.750	12.000	24.000	155.006	279.012	3.240	13.170	185.746	354.932
1975	14.800	37.000	11.000	22.000	150.000	277.500	3.040	12.340	178.840	348.840
1976	14.000	35.000	10.000	20.000	145.000	273.000	2.430	13.305	171.430	341.305
1977	13.500	34.000	10.000	20.000	142.000	285.000	2.210	12.235	167.710	351.235

Fuente: SEAG.

PRODUCCION Y CONSUMO DE HUEVOS

AÑO	P R O D U C C I O N		C O N S U M O		
	Millones Unidades	Miles Docenas	Miles Toneladas	Unidades	Kilos
1970	2.962	246.875	165.900	128	7.2
1971	3.120	260.000	174.700	124	6.9
1972	3.280	273.375	183.700	129	7.2
1973	3.120	260.000	174.200	127	7.1
1974	3.372	281.000	188.800	135	7.6
1975	3.307	275.600	185.200	132	7.4
1976	3.235	269.600	181.200	127	7.0
1977	3.072	256.000	172.000	119	6.5

Fuente: SEAG.

TENDENCIA

Según estudios de FAO y ALALC se prevé para 1978 un gran incremento de la producción, consecuentemente acompañada de una importante demanda que determinarían la obtención de volúmenes records.

En el ámbito local, la política económica sería y responsable seguida desde hace dos años y medio, permite afirmar que la producción alcanzará

en 1978 los niveles más altos de toda la historia de esta actividad industrial.

Las posibilidades de una ampliación del mercado se presentan muy favorables. Algunas firmas de importancia se encuentran abocadas al lanzamiento de productos como la hamburguesa, y la salchicha de pollo, el arrollado, las supremas, y el interesante proyecto de pollo envasado y trozado.

bitante en 1960 a otro de 11,2 kg/per cápita.

En huevos el consumo se mantuvo estabilizado a un nivel que se considera relativamente bajo cuando se lo compara con otros países con similitudes en el consumo. Se atribuyen las causas a la falta de una cadena de frío que asegure la calidad intrínseca del producto desde su puesta hasta que llega al consumidor y la ausencia de campañas destinadas a modificar hábitos alimenticios y promover una mayor demanda.

La aparición de nuevos productos sobre la base de carne aviar ofrecen al espectro alimenticio una mayor variedad y una nueva motivación de consumo.

Todo hace suponer que 1978 deparrará nuevos logros a esta industria que día a día lucha por el desarrollo y progreso de la Argentina.

DE LA INDUSTRIALIZACION DE ACEITES VEGETALES A LA EXPANSION CONTINUA Y DIVERSIFICADA

Sasetru Alimentos Argentinos SACIFIAIE

Situado sus orígenes en la transformación de los productos primarios de la agricultura, una de las empresas que se ha caracterizado por su dinámica de expansión es **Sasetru Alimentos Argentinos saciefiaie**, Rivadavia 869, Capital Federal.

Esta firma comenzó su actividad en noviembre de 1949 con la industrialización de aceites vegetales a partir de semillas de oleaginosos (lino y girasol) cuya producción estuvo destinada a la exportación y consumo local.

Este primer proceso de elaboración y comercialización lo desarrollaba en una pequeña planta fabril de la localidad de San Martín, provincia de Buenos Aires. El giro de los negocios fue en aumento por lo cual tuvo que trasladarse a Sarandí, partido de Avellaneda, en terrenos donde hoy se erige su principal establecimiento fabril. De las 30 hectáreas que posee la planta ocupa 56.000 metros cuadrados cubiertos.

EQUIPAMIENTO

Acorde con su crecimiento paulatino la empresa fue instalando en el lugar las plantas de extracción y refinamiento de aceites vegetales. En febrero de 1965 incorpora la planta de extracción de Smet y cuatro años más tarde modernos molinos harineros.

Cabe destacar que la actividad molinera la había iniciado en 1955 con dos molinos situados en 25 de Mayo y Coronel Suárez (Pcia. de Buenos Aires). En enero de 1970 instaló la planta de fraccionamiento y envasado de vinos y en noviembre de 1971 montó la fábrica de envases plásticos para aceite comestible. Luego, a partir de septiembre de 1973 puso en funcionamiento su moderna fábrica de fideos con sistema longitudinal. En 1974 amplía sus actividades con el descascarado, abrillantado y envasado de arroz.

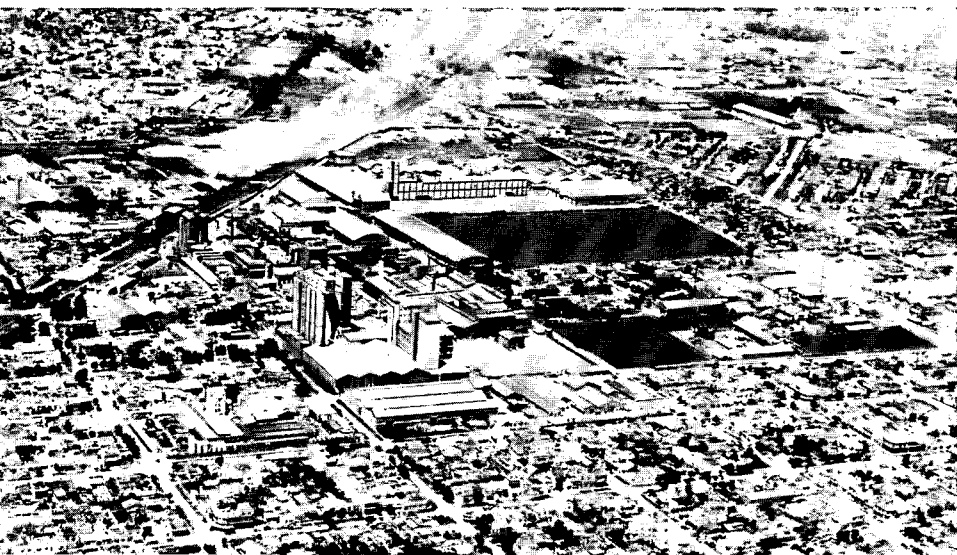
PRODUCCION

En el ramo de la alimentación **Sasetru** produce: 1.000 toneladas diarias en harina de trigo; 30.000 litros diarios de alcoholes a partir del vino o cereales; 2.000 toneladas diarias de semillas oleaginosas (girasol, lino, soja, maní) sobrepasando un refinado de 500 toneladas diarias; 150 toneladas diarias de aceites hidrogenados; faenamiento de 20.000 cabezas de ganado vacuno mensuales, con carne trozadas para consumo interno, grasas, menudencias, oleomargarinas (para consumo interno y exportación) juntamente con carnes enfriadas; 60 toneladas de pastas secas; 60 toneladas diarias de envasado de arroz. En lo referente al vino, esta empresa posee en la región de Cuyo siete fincas, que suman 7.000 hectáreas dedicadas a viñedos y una bodega con capacidad de almacenaje para 400.000 hectolitros.

Asimismo, en su planta de Mendoza, **Sasetru** posee una capacidad de envasamiento de 9.000 kilos de duraznos, 15.000 kilos de tomates y 2.000 kilos de mermeladas, por hora. En el ámbito avícola produce 12 millones de pollos parrilleros y 60 millones de huevos anuales para el consumo.

En la pesca, destinada a consumo interno y exportación, ha logrado un gran impulso con el procesamiento del pescado congelado (fishblock, filet interfoliado, tronco eviscerado y descabe-

Vista panorámica del complejo fabril de Avellaneda.



zados) que pescan seis pesqueros (trawlers) de su propiedad y que cuentan con una capacidad de captura de 150 toneladas cada uno.

Finalmente, Sasetru produce 210.000 toneladas anuales de mezclas balanceadas para alimentación de animales. Las mismas son elaboradas con productos derivados de sus plantas fabriles sobre la base de maíz, sorgo, harina de soja, girasol, harinas de carne y de pescado.

EXPORTACION

Su actividad exportadora le permite la diversificación de mercados y garantiza el desarrollo de sus proyectos empresarios. Año a año sus ventas al exterior han ido en aumento y en la actualidad representan un porcentaje superior al 5 por ciento del total de las exportaciones argentinas.

Esta corriente ascendente prosigue durante 1978. En el curso del primer semestre de este año la empresa ha mantenido un nivel de exportaciones que alcanza a los U\$S 150 millones, comprendiendo rubros tradicionales y no tradicionales.

Para sus operaciones con el exterior emplea su propio transporte marítimo lo que le permite libertad de carga, despacho y ruta.

El transporte marítimo y el fletamiento los efectúa con sus buques "Sarandí" y "Cuyo", de 19.000 toneladas cada uno; el "Jorge S.", de 35.000 t, y el "Zárate" de 64.572 t de registro bruto. Mensualmente fleta hasta 6 barcos más, con lo que supera las 150 mil toneladas cada treinta días.

En el negocio del transporte no sólo se dedica a despachar sus productos. Bajo contrato y

licitación con firmas estatales y privadas importa carbón, mineral de hierro, productos químicos, etcétera.

FUNCION SOCIAL

Paralela a su actividad empresarial Sasetru desarrolla un vasto plan de obra social en aquellas lugares donde posee establecimiento industriales. En lo referente a vivienda, por ejem-



plo, ha entregado ya cinco edificio en torre y un monoblock en la Capital Federal y en la Provincia de Buenos Aires; un barrio de 85 casas en la Provincia de Mendoza y un barrio

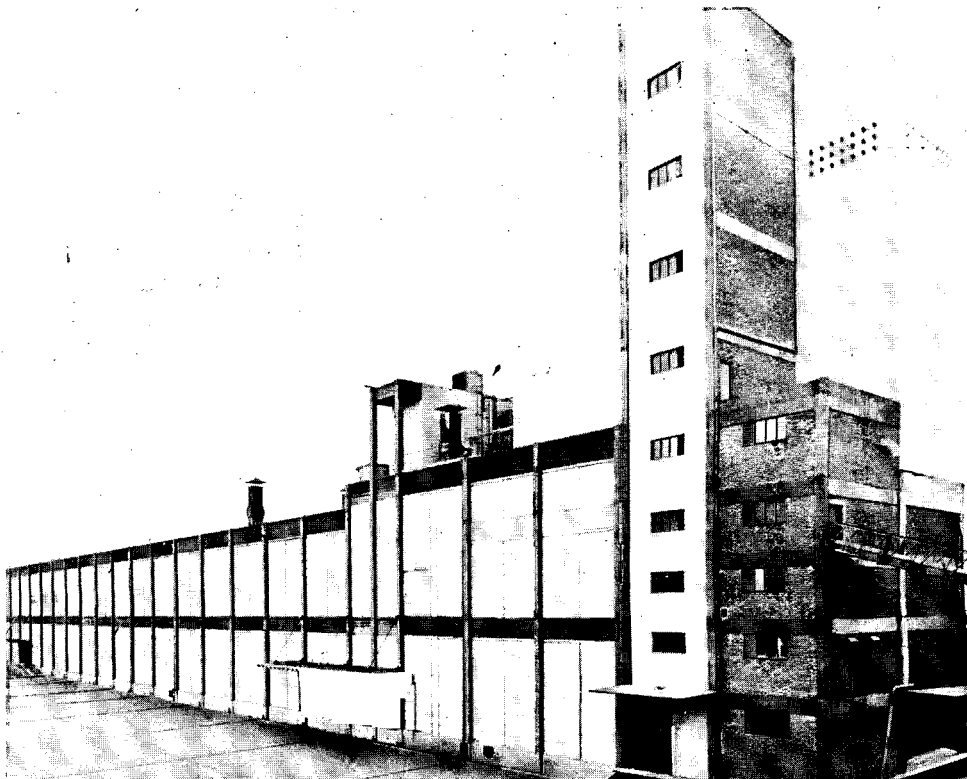
de 100 casas en la Provincia de San Juan.

La cuestión de la salud merece una atención especial por parte de esta empresa. Junto con los servicios asistenciales que ofrece a su personal, tiene en construcción y en vía de terminación un moderno policlínico en la ciudad de Buenos Aires.

DIVERSIDAD

Para el desarrollo de sus planes empresarios esta firma apoya su expansión con dos bancos de su grupo (Banco Internacional y Banco Unido de Inversión), compañías financieras, de seguros y un centro de computación. Es que en la actualidad, Sasetru Alimentos Argentinos incursiona también en vivienda, construcción, obras públicas y viales, y desde enero último en la industria petrolera. En forma conjunta con otras firmas obtuvo la adjudicación de explotación de yacimientos en Cañadón Seco y Meseta Espinosa, Provincia de Santa Cruz, zonas éstas licitadas por Yacimientos Petrolíferos Fiscales.

Establecimiento dedicado a la producción de pastas.



Exportaciones pesqueras

PARA FINES DE 1978 PODRA SUPERAR LOS U\$S 100 MILLONES



EXPORTACION DE PRODUCTOS PESQUEROS CONGELADOS

Enero - Junio 1978

	Toneladas	Dólares
Filet de merluza con espina	19.600	15.240.000
Filet de merluza sin espina	7.130	7.370.000
Filet otras especies	655	940.000
Merluza H&G (eviscerada sin cabeza)	17.600	9.670.000
Merluza eviscerada con cabeza	98	55.700
Otras especies evisceradas con o sin cabeza	2.000	1.550.000
Merluza entera	380	155.000
Otras especies enteras	7.100	4.540.000
Merluza otras formas	613	560.000
Otras especies, otras formas	6	2.600
Mariscos	5.900	6.340.000
Total Congelados (1)	61.082	46.423.300
Total General (2)	77.600	48.670.000

(1) En base a Avisos Previos de Embarque.

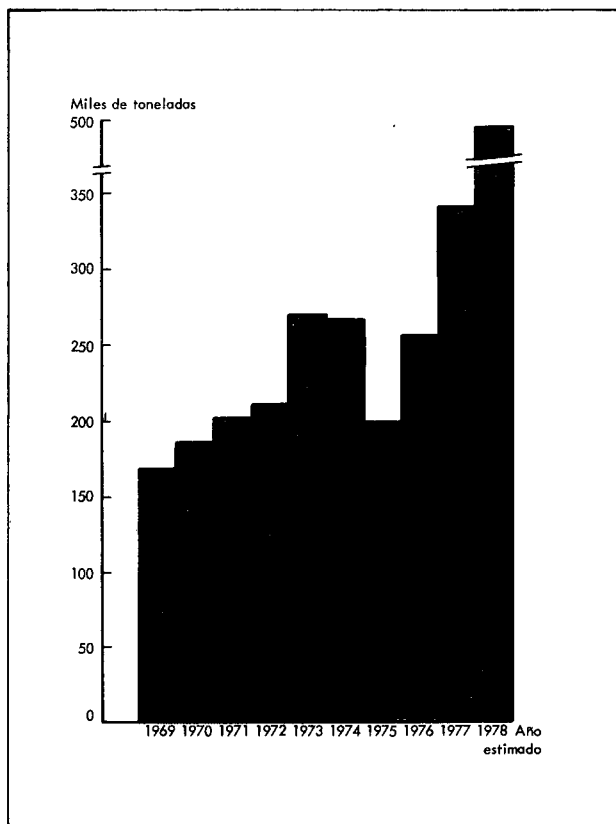
(2) Provisorio. Incluye congelados, enfriados, seco salado, salado, conservas, algas, agar-agar.

Las exportaciones pesqueras en 1978 se estima rondarán los 100 millones de dólares. Tal apreciación fue formulada por el Secretario de Estado de Intereses Marítimos, contralmirante Carlos N. A. Guevara durante una reunión que mantuvo a principios de noviembre con un grupo de periodistas japoneses. De resultar confirmada la cifra al finalizar el año, el crecimiento de los envíos al exterior sería, en términos monetarios, de 20 millones de dólares.

Una estadística sobre la exportación de productos congelados durante los primeros seis meses de 1978 revela que los envíos habían totalizado 77.600 toneladas, los cuales generaron 48.670.000 dólares en divisas. El principal producto de exportación resultó el filet de merluza con espina. En el primer semestre fueron despachadas 19.600 toneladas por valor de 15.240.000 dólares. En segundo lugar se ubicó la merluza H&G (eviscerada sin cabeza). Se embarcaron 17.600 toneladas por valor de 9.670.000 dólares.

Simultáneamente con dicho crecimiento, aumentó el nivel anual de capturas. En 1969 el índice se hallaba en 169.000 toneladas, en 1973 se elevó a 270.000 toneladas, en 1977 ascendió nuevamente hasta superar el umbral de las 340.000 toneladas, calculándose que este año se llegará a las 450.000 toneladas.

PESCA MARITIMA EVOLUCION DE LA PRODUCCION



En la Argentina, la producción de oleaginosos abarca cultivos tales como el lino, girasol, soja, semilla de algodón, colza y otros de menor significación.

Las excelentes perspectivas que ofrece a este sector de la agricultura el mercado mundial de consumo, se ha reflejado en el optimismo de los productores que están cubriendo con dichos cultivos mayores extensiones de tierra en cada cosecha.

Naturalmente, ese optimismo es compartido desde un principio por las autoridades de gobierno, en especial del área económica, apoyando el esfuerzo de los agricultores con diversas políticas de incentivo.

Al respecto, las cifras de las diferentes cosechas son reveladoras. En la cosecha 1976/77 la producción de oleaginosos llegó a 3,6 millones de toneladas. En la siguiente (1977/78) aumentó a 5,4 millones. Con relación al quinquenio el aumento de la producción de esos años fue del 112 por ciento, siendo del 119,2 por ciento respecto del decenio.

Debido a este crecimiento importante de la producción, la participación argentina en el mercado mundial avanzó del 2,8 por ciento al 10 por ciento entre 1976 y 1978.

Los resultados aludidos obedecieron a dos circunstancias fundamentales. La primera, de orden interno, consistió en la eliminación de gravámenes y restricciones a las exportaciones de semillas y aceites. A ello se sumó la favorable consecuencia de instituir un tipo de cambio único y ajustable conforme a las tendencias del mercado.

La segunda, estuvo dada por el mantenimiento de niveles de precios internacionales relativamente más retributivos que los que rigieron para los cereales en los dos últimos períodos agrícolas.

FUTURO

Las perspectivas que se vislumbran sobre el rendimiento de la próxima cosecha son claros indicios de que el crecimiento de la producción habrá de continuar. Se calcula al respecto que la cosecha de oleaginosos superará los 7 millones de toneladas. Del total, 4 millones correspondrían a soja, 2 millones a girasol, un millón a lino, 450.000 a maní sin cáscara, 400.000 a algodón y 10.000 toneladas a colza.

LA INDUSTRIA

La industria elaboradora de semilla de oleaginosos es muy antigua y sus orígenes se remontan a principios de siglo. Conforme a las estadísticas, la producción de aceite de origen vegetal, en los últimos 40 años fue aumentando de la siguiente forma:

LA ARGENTINA SE PERfila COMO FUTURA GRAN EXPORTADORA DE OLEAGINOSOS

PRODUCCION DE ACEITES PROMEDIOS ANUALES

Período	(En T)
1936/40	91.204
1941/45	363.989
1946/50	448.384
1951/55	348.188
1956/60	435.303
1961/65	545.244
1966/70	620.375
1971/75	583.457
1976	613.682
1977/78 (*)	794.500

(*) 1978 disponible para industria.

Es de señalar que en los dos últimos años la producción y elaboración de semillas oleaginosas batió todos los récords, por cuanto la industria elaboró 2,9 millones de toneladas correspondientes a la cosecha 1976/77 y 2,8 millones de toneladas estimadas de la cosecha 1977/78. Estas cifras revelan que el incremento de volumen elaborado por la industria de oleaginosos en las dos últimas campañas es del 57 por ciento respecto del quinquenio anterior. Por consiguiente en el país se ha dado un fuerte crecimiento de la producción primaria e industrial en materia de oleaginosos a partir de 1976.

Los industriales argentinos aún compran el girasol y el lino a un precio que es un 30 por ciento más bajo que el precio que abonan los industriales de Holanda, donde está radicada la industria oleaginosa y el comercio más importante del mundo. En la soja la diferencia es del 20 por ciento. Estos datos permiten suponer que debido a esa posición ventajosa, la Argentina será exportadora de productos oleaginosos primarios y elaborados, siguiendo el ejemplo de los países más adelantados.

Para cumplir con esa meta, el desarrollo de la industria nacional y las exportaciones habrán de asentarse en la eficiencia, la capitalización y avanzada tecnología del sector.

PRODUCTOS ARGENTINOS PARA EXPORTACION

Aerogenerador

El alto costo de la energía como su transporte al lugar de utilización han hecho que los **aerogeneradores** cumplan en la actualidad un papel de verdadera importancia.

El reducido valor del equipo, fácil instalación y su funcionamiento sin ninguna clase de mantenimiento, ruido ni contaminación, hacen de los aerogeneradores, los ideales para la obtención gratis de la energía, ante la sola presencia de un suave viento.

Asimismo en la actualidad se pueden hacer funcionar aparatos electrónicos de muy bajo

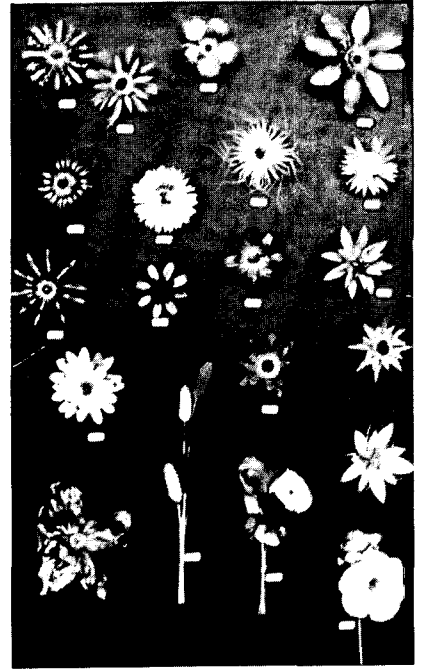
consumo, tales como: iluminadores electrónicos para iluminación de viviendas, televisor, radios, teléfonos, pequeñas bombas de agua, etcétera.

También se producen transformadores de 12 Volt C.C. a 110 ó 220 Volt C.A. para que puedan ser conectados otros artefactos.

El aerogenerador "AERO-GEN", 12 Volt, 440 Watts, es fabricado por **GUANACO INTERNACIONAL SRL**, Maipú 325, piso 9º, Of. C, Buenos Aires, Argentina.

Esta firma ya ha exportado numerosos equipos a Paraguay, Ecuador, Colombia, Bolivia y Nicaragua.

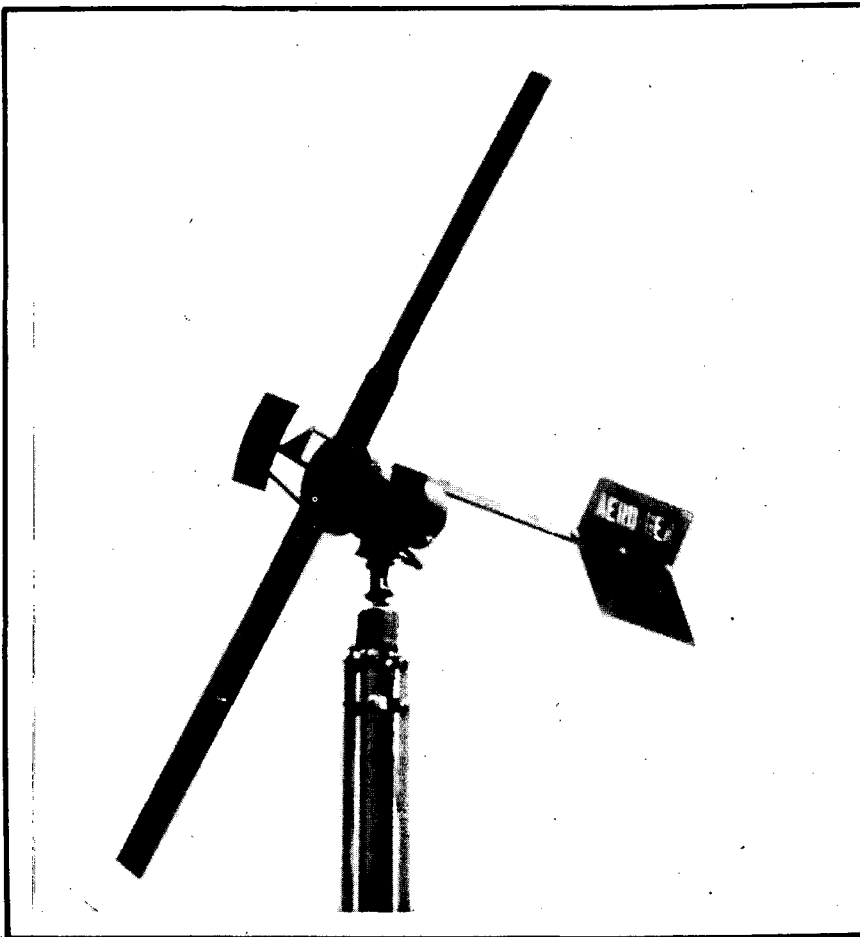
Flores Disecadas



FLORES REAL - DOMINGO PELLEGRINO HNOS S.A., con domicilio en San Juan 2201, Buenos Aires, Argentina, es una empresa que desde su creación en el año 1957, está dedicada a la comercialización de flores, plantas para interior, arreglos florales, etcétera.

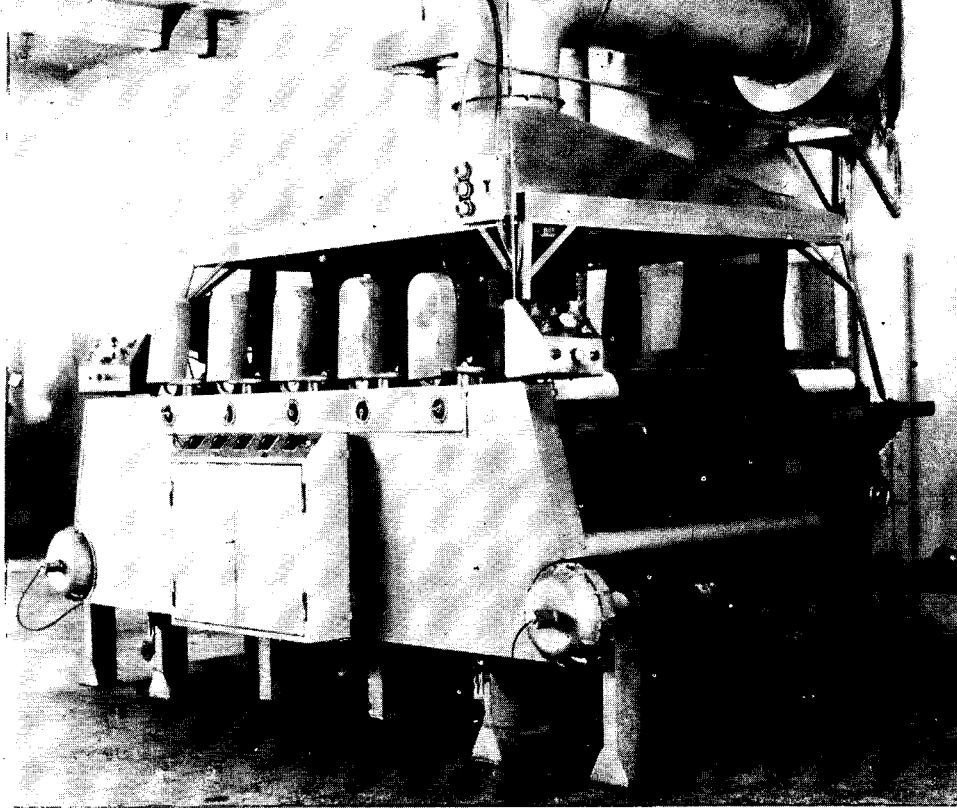
Para el mercado externo ofrece **flores disecadas** de diversas tonalidades y formatos que son producto de un acabado trabajo artesanal. Utilizando como materia prima pétalos, cáscaras, espigas, se realizan creaciones a las que se aplican tintes a mano y luego se adiciona un tallo de mimbre.

También son presentadas en arreglos florales e ikebana hechos sobre base de cobre o porcelana.



Máquina para frotage

Fabricada por la firma **BENZAQUEN S.A.I.C.I.Y.I.F.**, Caferata 4260, Caseros, Prov. de Buenos Aires, esta máquina es aplicada en procesos de abrasión superficial de la tela, por medio de los cuales se obtiene un cambio de textura, tono y apariencia, de acuerdo con standards determinados. Es apto para su utilización en una gran variedad de telas, sean tejidos de punto o de lanzadera, u otras de distintos usos finales, tales como vestimenta, mantelería, cortinas, tapicería, etc. También puede ser usado sobre materiales recubiertos con PVC o PU, plásticos laminados y flexibles. La máquina Frotage ha sido exportada a diversos países de América. Su versión más reciente, con dispositivo gofrador, fue adquirida por



Smith & Nephew, de Inglaterra; Universal Textile Mills, de Filipinas; La Internacional, de Ecua-

dor; Sudamtex, del Uruguay, y Multiacabados de Centroamérica, de Costa Rica.

Conservadora exhibidora

MIRALLES PAK 130, ha sido realizada para exhibir, preservar, mantener y vender carne preempaquetada. En las horas en que no hay atención de público, se coloca una tapa cubre-batea de plástico que la convierte en heladera para la conservación de mercadería. También es apropiada para la venta de pollos, fiambres, embutidos, postres y lácteos.

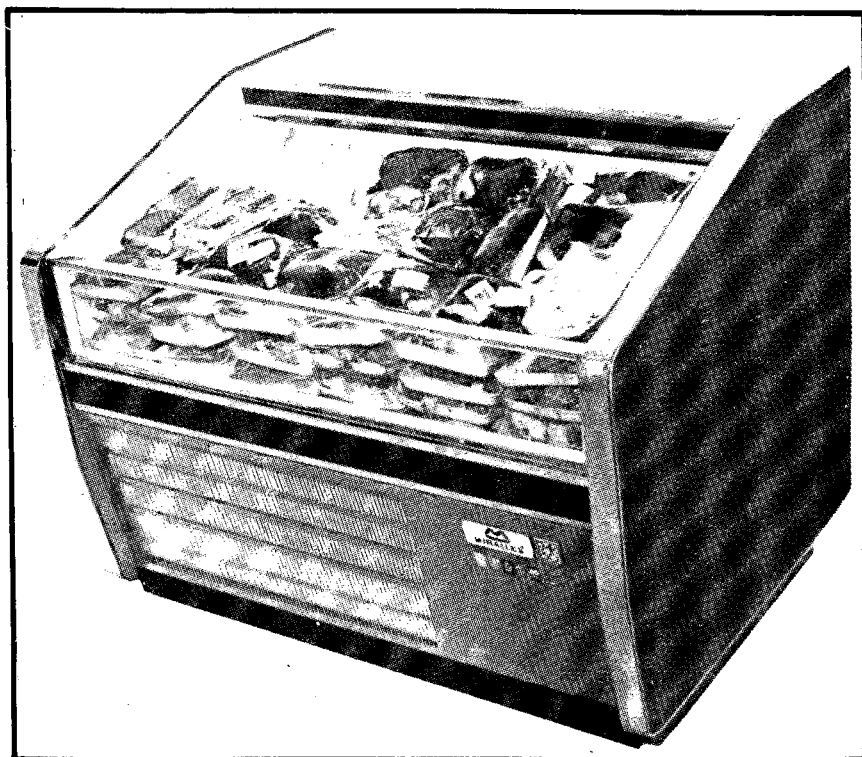
Especificaciones técnicas:

- Gabinete autoportante construido en chapa DD con tratamiento de desengrasado, fosfatizado, esmaltado y horneado.
- Aislación en poliuretano expandido y recubrimiento interior en "protex".
- Batea de exhibición construida en fibra de plástico reforzado con vidrio y terminación color blanco.
- Refrigerada por medio de una unidad condensadora de 1/2 HP, enfriada por aire para operar con Freon 12.

Es fabricada por **REGINO MIRALLES S.A.**, con domicilio en Pte. Roca 2351, 2000 Rosario, Argentina. Sucursal Buenos Ai-

res: Independencia 3398, Buenos Aires.

Esta firma ha exportado a países del mercado de la ALALC.





COMPLEJO INDUSTRIAL PARA LA PRODUCCION DE GOLOSINAS

Arcor S.A.I.C.

En la localidad de Arroyito, situada a 115 kilómetros de la ciudad de Córdoba, funciona la planta de fabricación de caramelos con mayor producción en el mundo.

Dicho establecimiento pertenece a la firma **Arcor SAIC**, Díaz Vélez 3939, 1200 Buenos Aires, una empresa que se desenvuelve sobre la base de economía de escala e integración industrial.

ANTECEDENTES

Arcor inició su actividad industrial en 1951 ocupando en to-

tal a 100 personas para producir cinco toneladas de caramelos diarios.

Desde entonces, el crecimiento armónico y sostenido de la empresa está basado en los siguientes conceptos: volumen, adecuada relación calidad-precio, reinversión y actualización tecnológica al más alto nivel.

A poco más de un cuarto de siglo de sus comienzos, esta fábrica modelo de golosinas aumentó su producción de 5 a 100 toneladas diarias. Entre obreros y empleados suman 1.200 perso-

nas. Simultáneamente, la población de Arroyito creció de 3.000 a 13.000 habitantes.

Puede decirse que casi el 10 por ciento de aquella población está directamente empleada en la fábrica de golosinas cuyas instalaciones ocupan más de 45.000 metros cuadrados.

PROYECCION

La fabricación de caramelos creó la necesidad de abastecerse de azúcar, leche, glucosa, esencias, papeles, envoltorios,

cartón corrugado, etc., en grandes cantidades.

Debido a ello, por ejemplo, Arcor fundó la empresa Ideal S.A., que se dedicó a la fabricación de envoltorios, etiquetas y envases flexibles. Allí el celofán, el aluminio, el bióxido de titanio y otros son convertidos en elegantes elementos que sirven para la cobertura de las golosinas. Esta moderna planta funciona en la ciudad de Córdoba y ocupa a más de 150 personas.

Otro de los insumos básicos en la fabricación de caramelos es la glucosa. Por idénticos motivos que el anterior Arcor construyó una nueva instalación industrial. Se trata de una planta que tiene una capacidad de molienda de 100 toneladas de maíz por día.

En la medida que el complejo productor de golosinas fue creciendo y tomando forma, esta firma agregó una planta de celulosa, a partir de la paja Sudan Grass, y una planta de papel

que elabora 50 toneladas diarias. Las instalaciones para la fabricación de cartones, embalajes y corrugación se produjo casi simultáneamente.

Es de señalar que en este sector recientemente entró en funcionamiento una nueva máquina para la producción de papel construida en sus propios talleres.

Para mantener su nivel de producción Arcor consume, además, 60 toneladas diarias de azúcar y 25 hectolitros de leche, esto último provisto por productores zonales.

A la fabricación inicial de caramelos, agregó posteriormente la línea de turrone y otra de alfajores, debiendo erigir los centros de producción respectivos.

Su política de expansión continuó. A tal fin agregó a las anteriores una planta dedicada a la elaboración de dulces de batata y de membrillo. en la que

son procesadas más de 50 toneladas diarias, y otra para mermeladas, cuya producción en la actualidad supera las 10 toneladas por día. Tiene previsto construir en el sector dulces nuevas instalaciones pues se ha fijado la meta de producir 100 toneladas diarias de dichos productos.

MAQUINAS Y EQUIPOS

La intensa actividad que ha desarrollado en el sector maquinarias le permitió establecer a esta firma, en forma separada, a Fripack SAIC, fábrica destinada a la producción de envolvedoras automáticas. De igual modo nació Mark SA, dedicada a la fabricación de equipos automáticos para la producción de helados. Ambas plantas están localizadas en la ciudad de Córdoba, ocupando en conjunto a más de 200 operarios.

EN TUCUMAN

En 1972, en la localidad de Lules, Provincia de Tucumán,

Sección envoltura de caramelos duros.



Establecimiento Industrial en Arroyitos.



construye la fábrica Misky SA, que emplea a 500 personas. Esta industria, además de caramelos produce chicles, goma mogul y chocolates. Igual que el complejo de Córdoba cuenta con su propia planta de glucosa donde se muele diariamente 150 toneladas de maíz.

Esta planta de glucosa, en más de un 90 por ciento fue construida en los talleres de Arcor, para lo cual desarrolló sistemas y tecnología propios. Esto le ha permitido entrar en negociaciones para la venta de otras similares, "llave en mano" a países de Europa y del mundo árabe.

En Arroyito, mientras tanto, está a punto de concluir y poner en marcha una planta para la fabricación de enzimas. Esto sucederá a la reciente inauguración en Villa del Totoral, Córdoba, de una modernísima planta para la producción de galletitas. Es de señalar que la primera de estas nació a través de la asociación

de Arcor con Laboratorios Miles, de Elkhart, Indiana (Estados Unidos) y la segunda por la asociación con la empresa Lia SA, de Córdoba.

En la actualidad, la participación de los complejos básicos de Arcor (Córdoba) y Misky (Tucumán) en el mercado nacional de golosinas, supera al 50 por ciento del total. En el sector externo, por otra parte, sus ventas superan los 6 millones de dólares, por exportación de caramelos y glucosa, maquinarias, equipos y productos agrícolas que son colocados en más de 20 países.

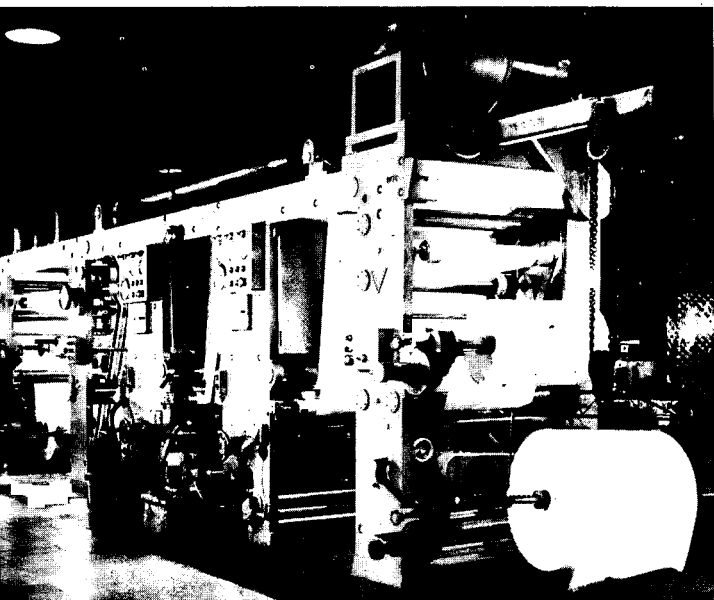
Las áreas tradicionales del desenvolvimiento económico nacional, como lo son las actividades rurales, también han ocupado las inquietudes de Arcor. En ese terreno ha integrado a su patrimonio más de 90.000 hectáreas de campo, con una población ganadera de aproximada-

mente 45.000 cabezas de vacunos.

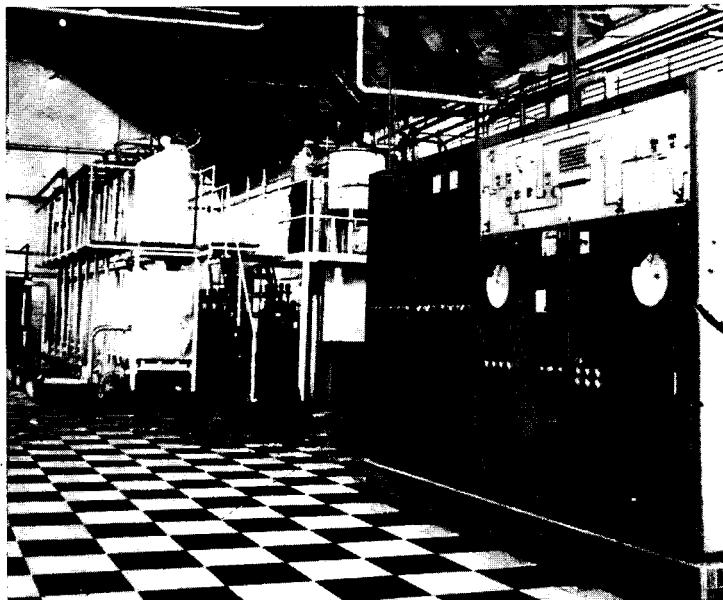
Además de su desenvolvimiento empresario, Arcor ha desplegado una labor de acción social en beneficio de su personal, acorde con su crecimiento paulatino. Así, en la localidad de Arroyito construyó un barrio de viviendas para sus empleados, compuesto de 200 casas, equipadas con todos los elementos que hacen al confort hogareño. Sus calles fueron pavimentadas e iluminadas con gas de neón. Asimismo edificó un club que posee gimnasio y piletas de natación.

En su labor social para la comunidad de Arroyito colaboró, asimismo, en la construcción de la iglesia, de moderna arquitectura, en la pavimentación de sus calles, en la construcción de escuelas, en la instalación de una cooperativa eléctrica y de una sucursal del Banco de la Nación, entre otras.

Máquina para la impresión en rotograbado diseñada y construida por la misma empresa.



Sección dedicada a la producción de glucosa.



MAS DE UN SIGLO EN LA FABRICACION DE PRODUCTOS ALIMENTICIOS

Canale S.A.

A poco más de un siglo de su comienzo como comercio de panadería en el barrio de San Telmo, la firma **CANALE SA**, es en la actualidad uno de los más grandes complejos fabriles alimenticios de cuyas líneas de producción surgen hoy día galletas, fideos, conservas de tomates, de frutas, dulces, vinos y otros.

El 1º de noviembre de 1875, Don José Canale inicia las actividades de lo que hoy es **CANALE S.A.**, instalando una modesta panadería en la esquina de las calles Defensa y Cochabamba, en pleno barrio de San Telmo, en la ciudad de Buenos Aires.

Se dedicaba originalmente a la elaboración de productos panificados y de pastelería, artesanía que su espíritu emprendedor llegó a perfeccionar importando, a los pocos años (1885), maquinarias e implementos más modernos (amasadoras y hornos) que dieron mayor impulso a su negocio.

De allí en más, primero su viuda, luego sus hijos y nietos y actualmente sus bisnietos hicieron posible que esa pequeña panadería se convirtiera en lo que es actualmente **CANALE S.A.**

El crecimiento de la Compañía, hace que en la actualidad su potencial la coloque dentro del nivel de las empresas líde-

res en muchos de los productos que abarca su producción.

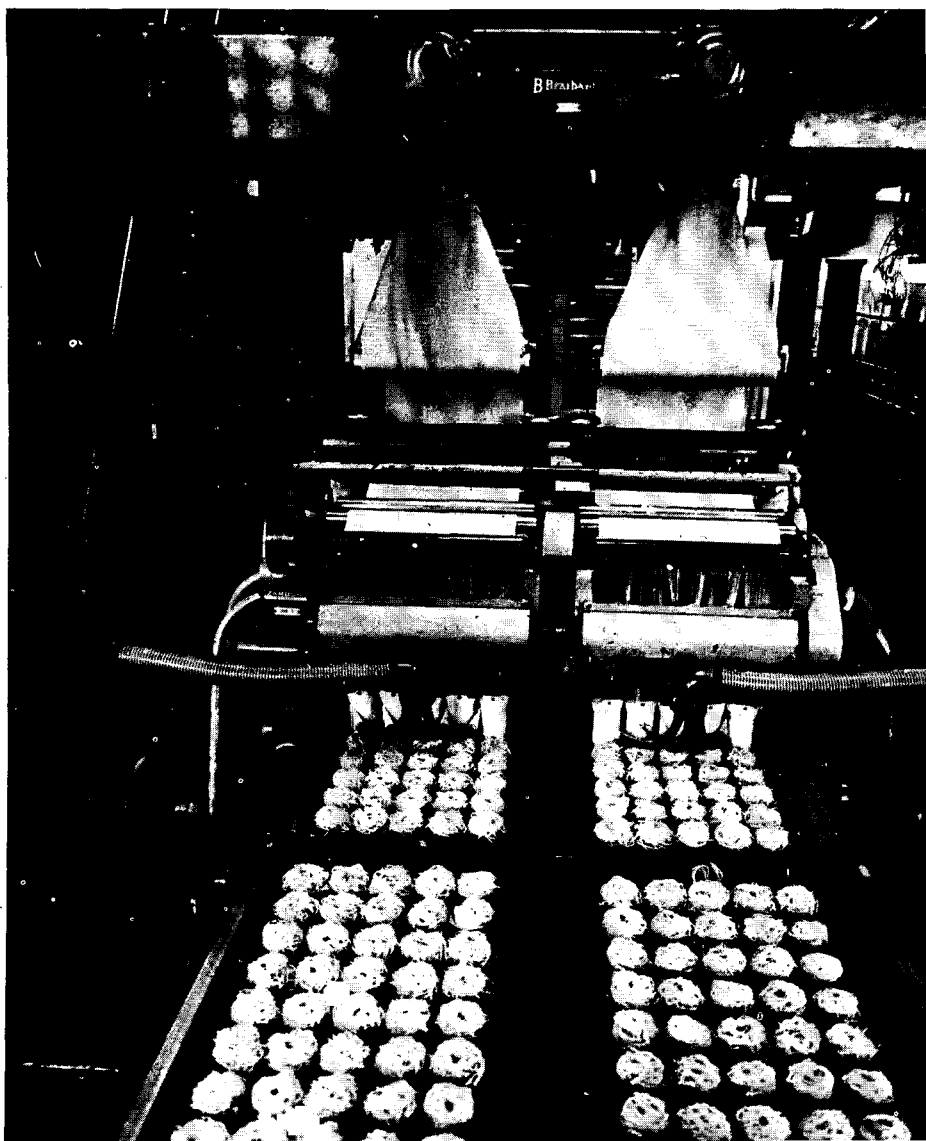
Para dar una visión del conjunto de ramos y elaboraciones a que se dedica, corresponde hacer una somera síntesis de la diversificación de su actividad que facilitará la ponderación de su participación en el mercado local e incluso el de exportación.

La organización está constituida por dos grandes grupos productivos que bajo el carácter de Divisiones se denominan: "Comestibles" y "Envases", y los sectores centralizados de Direc-

ción, Administración, Finanzas, Compras y Relaciones Industriales.

COMESTIBLES

En la Planta Martín García (Buenos Aires) está instalada la fabricación de panificados, galletitas y fideos. El nivel de producción de la Sección Panificados (bizcochos, pan dulce, etc.), es de 1.500 toneladas anuales, el de galletitas 15.000 toneladas y el de fideos 4.000 toneladas. En la misma planta están instaladas cámaras frigoríficas, los depó-



Línea de elaboración de fideos.

sitos de materias primas y de productos terminados y los servicios de apoyo.

Molino Harinero: Lindando con los fondos de la planta antedicha, suministra la materia prima para los bizcochos, galletitas y fideos, vendiendo los subproductos como afrecho, rebacillo, etc.

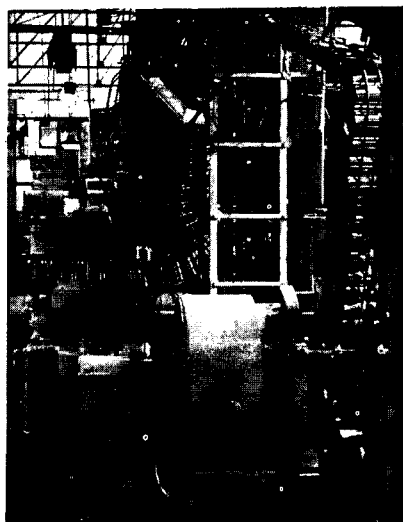
Su importancia está dada por la cantidad de trigo que procesa, que alcanza a 16.500 toneladas anuales.

Fábricas de Río Negro: Dos unidades se encuentran instaladas en el Valle de Río Negro, en las localidades de Cnel. J. J. Gómez y Lamarque, dedicadas, la primera, a la elaboración de diversos productos alimenticios conservados, como tomates en puré y extracto, ketchup, frutas al natural, en puré y en tajadas, mermeladas, etc., y la segunda, exclusivamente a la concentración de tomates. Una idea significativa de ambas fábricas puede tenerse al considerar que la capacidad de molienda conjunta en la temporada de cosecha es de 11.000 toneladas de tomates (para citar sólo el ejemplo del renglón que les es común) y de 2.000 toneladas de frutas.

La División Comestibles, además, tiene a su cargo la distribución de los vinos que también en J. J. Gómez elabora el Establecimiento Humberto Canale S.A. y la comercialización de la sidra que, con el caldo provisto por dicho establecimiento, se envasa con la marca "Canale".

Fábrica en Mendoza: Una planta en Real del Padre, próxima a la zona frutícola de San Rafael,

al sur de la provincia, asegura otras producciones y complementa las de Río Negro, con sus



Vista parcial de la planta de envases de hojalata.

elaboraciones de duraznos y damascos al natural, mermeladas, dulces y jaleas, pimientos morrones, tomates, etc., y agrega, fuera de las conservas, las ciruelas desecadas.

Fábrica en La Pampa: Una planta nueva de una empresa subsidiaria "ENVA S.A." en la localidad de 25 de Mayo, complementa el esquema de abastecimiento propio de derivados del tomate. Allí se elaboran tomates pelados, puré y extracto.

Productos de otras zonas: Con arreglos hechos en otras partes del país, que por su regionalidad o diferente estacionalidad, no están al alcance de la influencia de las fábricas antedichas, la División Comestibles envasa bajo su supervisión y control de calidad, diversos artículos, como arvejas, choclos, etc., que complementan su línea de productos de venta.

Organización comercial: La venta y distribución de todos los productos marca "Canale" se hacen a través de su propia or-

ganización comercial. Para cubrir la totalidad del territorio nacional cuenta con seis centros propios (Capital Federal, Sucursales Bahía Blanca, Mar del Plata, Rosario, Córdoba y Tucumán) de venta y distribución y dos Representaciones (Misiones y Mendoza). Gran parte de esa distribución se realiza con camiones de propiedad de la Empresa.

ENVASES

Planta Llavallol: Con esta denominación funciona en Llavallol (Provincia de Bs. As.) una moderna planta productora de envases de hojalata, que cuenta con líneas automáticas de armado para distintos formatos de latas y con una sección de litografía y barnizado equipada con máquinas rotativas y hornos de secado continuo, la que abastece el consumo propio de la Empresa y las necesidades de terceros, en su mayoría envasadores de conservas de todo tipo, destilerías de petróleo (lubricantes), etc., y también da servicio de impresión de chapas a fabricantes de tapas coronas, pilas, etc.

Los locales de fabricación y depósito abarcan una superficie cubierta de más de 15.000 m², y dentro del predio de 6 hectáreas que los comprenden están previstos los espacios para futuras ampliaciones. El nivel de producción anual asciende a 120 millones de envases de surtido corriente, y la capacidad de impresión es de 50 millones de pasadas.

ADMINISTRACION CENTRALIZADA

La administración de todos los sectores que se han enumerado

está centralizada en la Av. Martín García 320 de Capital Federal, que oficia de Casa Matriz y en donde se encuentran instalados el Directorio, la Administración Central, Finanzas, Compras, Relaciones Industriales, la Gerencia de Comercio Exterior y el Centro de Cómputos con delegaciones específicas en cada una de las plantas industriales.

Al cierre del último ejercicio comercial (30-6-78) la Empresa da ocupación a 2.245 personas.

EXPORTACIONES

El programa de diversificación de la gestión comercial Internacional que se ha desarrollado en los últimos años, ha permitido movilizar hacia el exterior en el último año un volumen importante de productos alimenticios. En estas exportaciones los productos envasados han participado en un 87 %, siendo el 13 % restante correspondiente a harinas y derivados.

La cifra de venta en dólares así obtenida, como su porcentaje de participación en las ventas totales, constituyen los máximos registros en la historia de la empresa.

Los principales compradores han sido los países de la ALALC, luego Europa, Africa y Medio Oriente, habiendo registrado exportaciones a los siguientes países:

Alemania, Angola, Antillas Holandesas, Australia, Brasil, Canadá, Colombia, Costa de Marfil, Chile, España, Dinamarca, Finlandia, Holanda, Inglaterra, Líbano, México, Noruega, Paraguay, Perú, República de Zaire (Africa), Sudáfrica, Suecia, Suiza, Estados Unidos de Norteamérica, Uruguay, Venezuela.



Ejercicio	Dólares	% sobre Vtas. Totales
74/75	300.000	0,90 %
75/76	380.000	1,62 %
76/77	1.078.048	4,07 %
77/78	2.389.739	6,96 %

PRINCIPALES PRODUCTOS DE CANALE S.A.

COMESTIBLE

Biscochos Canale. Pan Dulce. **Galletitas para mesa:** Canalitas gusto clásico. Canalitas sin sal. Cerealitas. No-Na. Crocanas. **Galletitas dulces:** Azucaradas. Canaleche. Co-Canale. Javanesas. Lackie. Lezama. Miel Nevada. Redonditas. Tunitas. **Galletitas rellenas:** Amadis. Mininas. Simbad. **Fideos Nidos:** Al huevo. **Fideos Roscas:** Amarillo. Espinaca. Cabello de Angel.

Frutas al natural en almíbar: Ananás en rodajas. Damascos en mitades. Duranzos en mitades. Ensalada de Frutas. Manzanas en tajadas. Peras en mitades. Puré de Manzana. **Conservas vegetales:** Arvejas verdes. Choclo grano entero. Choclo blanco cremoso. Extractos simples, doble y triple de tomates. Palmitos. Pimientos morrones. Puré de tomates. Salsa ketchup. Tomates pelados. Garbanzos. Porotos. Macedonia cocida de verduras. Tallos cortos de espárragos. **Dulce de:** Batata a la vainilla. Batata con chocolate. Leche. Membrillo. **Mermeladas de:** Damascos, Duranzos, Naranjas, Jalea de Membrillos. Zapallo en almíbar. **Vinos Finos:** Borgoña. Chianti. Pinot. Rhin. Riesling. Rosado. Cabernet íntimo. Vinagre de Vino. Sidra. **Frutas desecadas:** Ciruelas. **Harina:** 0. 00. 000. 0000. Integral. Sémola. Semolín. **Subproductos:** Afrecho. Afrechillo. Rebacillo y Semita. **Pescados:** Sardinas. Atún. Caballa.

ENVASES

Envases para: Aceites comestible. Artículos del hogar. Biscochos y galletitas. Conservas de frutas y hortalizas. Conservas de pescados. Dulces y mermeladas. Lubricantes. Impresión de hojalata.

EXPORTACIONES NO TRADICIONALES

Producto	Destino	Firma Exportadora	Dirección
YERBA MATE	EE. UU.	Flor de Lis S.A.I.C.F.A.	P. Colón 730 1063 Buenos Aires
SILLAS	Canadá	Abel González S.A.	Humaitá 1580 1822 Valentín Alsina Pcia. de Buenos Aires
POLLOS EVISCERADOS	R. del Congo	Frigorífico Avícola Basabilbaso S.A.C.I.A.	25 de Mayo s/nº 3170 Basabilbaso Pcia. de Entre Ríos
CYCOSTAL TECNICO	Taiwan	Cyanamid de Argentina S.A.	Charcas 5051 1425 Buenos Aires
MATERIAL FOTOGRAFICO	Bélgica	Fifa S.A.	A. Jonte 1888 1888 Florencio Varela Pcia. de Buenos Aires
NARANJAS FRESCAS	Alemania Oriental	Pindapoy S.A.	Lavalle 3161 1190 Buenos Aires
MAQUINAS PARA ELABORAR PASTAS FRESCAS	España	Ind. Metalúrgicas Cerrini S.A.I.C.	Juan B. Alberdi 7334 1440 Buenos Aires
CABLE ALUMINIO DESNUDO CON ALMA DE ACERO	Uruguay	Cimet S.A.C.I.	Paraguay 610 1350 Buenos Aires
COMPRESOR AIRE ACONDICIONADO	R. Sudafricana	Tool Research Argentina S.A.I.C.	Córdoba 657 1054 Buenos Aires
CAUCHO SINTETICO	Perú	PASA Petroquímica Argentina S.A.I.C.F.M.	Suipacha 1111 1368 Buenos Aires
PAPEL OFFSET	Colombia	Celulosa Argentina S.A.	Paseo Colón 635 1063 Buenos Aires
TEJIDOS LANA Y POLIESTER	El Salvador	Wells Argentina S.A.I.C.F.	Alsina 967 1088 Buenos Aires
NITROGENO EN CILINDROS Y EXTINGUIDORES CONTRA INCENDIO	Ecuador	Matatuegos Inflex S.A.C.I.A.F.I.	Cuenca 2259 1417 Buenos Aires
MIEL DE ABEJA	Japón	Times S.A.	Bolívar 391 1066 Buenos Aires
ENVASADORA DE TE	Hong Kong	Emzo S.A.I.C.	Agrelo 3323 1224 Buenos Aires

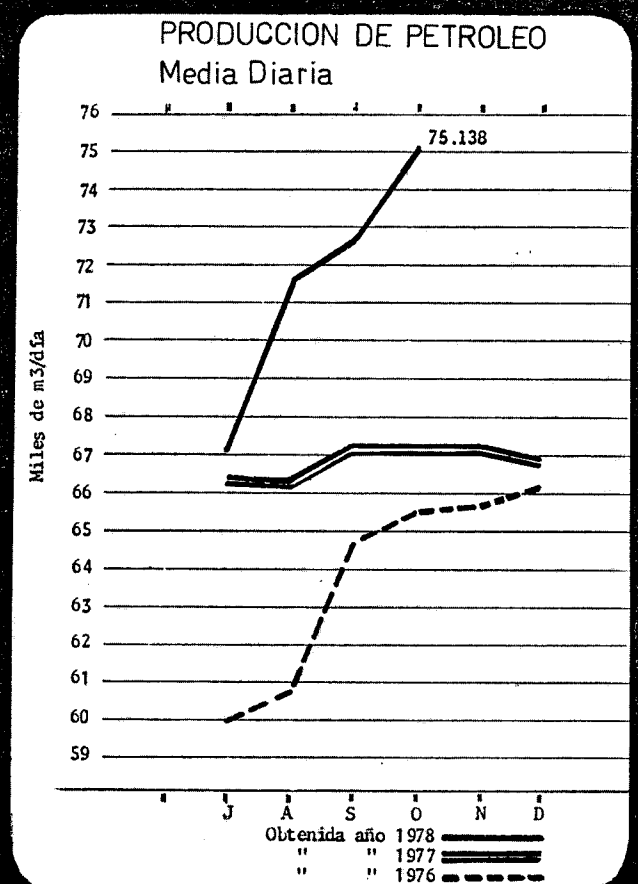
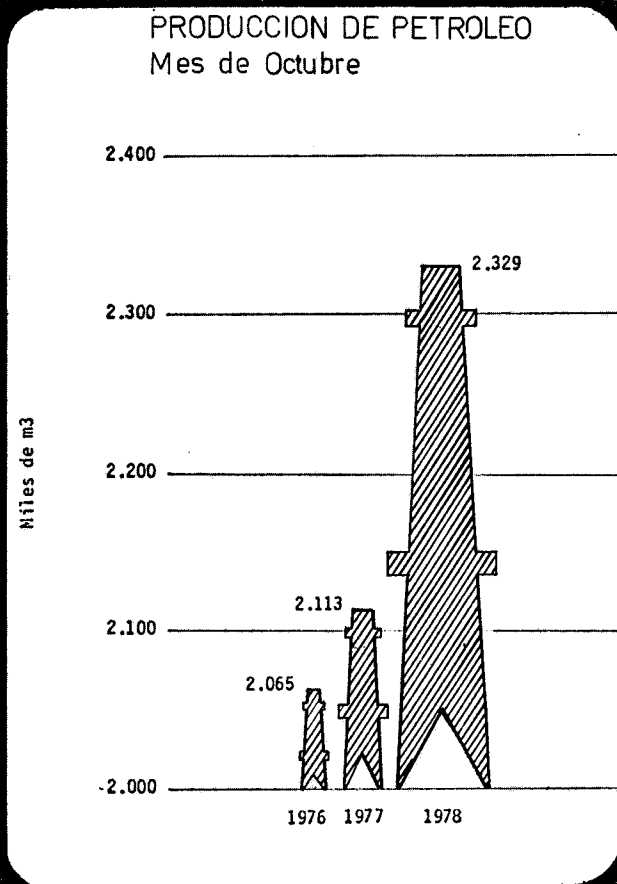
EXPORTACIONES NO TRADICIONALES

Producto	Destino	Firma Exportadora	Dirección
TE	Singapur	Cía. Argentina de Té S.A.C.I.A.	Catamarca 86 1213 Buenos Aires
CAMISAS CILINDROS PARA MOTORES	Alemania	Lozal S.A.I.C.	Centenera 3110 1437 Buenos Aires
ACEITE DE SEMILLA DE LINO	Italia	Nidera Argentina S.A.	Corrientes 222 1356 Buenos Aires
CHAMPAÑA	Venezuela	Proviar S.A.	Florida 378 1351 Buenos Aires
VINO EN DAMAJUANAS	Puerto Rico	Bodegas y Viñedos Gargantini	Av. San Martín 3379 1416 Buenos Aires
PASTA DE TOMATE	Honduras	Cía. Envasadora Argentina S.A.I.C.	Corrientes 2644 1046 Buenos Aires
FUSIBLES	Costa Rica	Casa David S.A.	Arregui 5137 1417 Buenos Aires
INSTRUMENTAL PARA USO MEDICO	Haití	Prothoplast S.A.	Hubac 4737 1439 Buenos Aires
RAFIA DE POLIPROPILENO	Chile	Fibras Industriales Poliolefínicas	Anatole France 627 1870 Avellaneda Pcia. de Buenos Aires
EXTRACTO DE ALCAUCILES	Portugal	Pinal Pharma S.A.	Juan B. Alberdi 581 1424 Buenos Aires
CRISTALES OFTALMICOS	Inglaterra	Bausch & Lomb Argentina S.A.	R. Sáenz Peña 615 1035 Buenos Aires
CARAMELOS	Australia	Productos Stani S.A.I.C.	México 3285 1223 Buenos Aires
HILADO DE ALGODON	Noruega	Tipoiti S.A.	San Martín 627 1004 Buenos Aires
TOMATES PELADOS	Liberia	Bestani S.A.I.C.	Juan B. Justo 1480 1414 Buenos Aires
REPUESTOS AUTOMOTORES	Cuba	Ford Motor Arg. S.A.	Lima 93 1073 Buenos Aires

YACIMIENTOS PETROLIFEROS FISCALES (YPF) ANUNCIÓ UN NUEVO RÉCORD EN SU PRODUCCIÓN DIARIA DE PETRÓLEO. EL PROMEDIO DE EXTRACCIÓN DIARIA DURANTE EL MES DE OCTUBRE SE ELEVÓ A 75.138 METROS CÚBICOS. ESTE NIVEL CONSTITUYE OTRA VEZ UN SIGNIFICATIVO REGISTRO PARA ESTA SOCIEDAD DEL ESTADO. SI SE TOMA COMO REFERENCIA LO OBTENIDO DURANTE EL MES DE OCTUBRE DEL AÑO PASADO, EL AUMENTO DE LA PRODUCCIÓN DIARIA FUE DEL 10,20 POR CIENTO. RESPECTO DEL TOTAL DEL MES, LA EXTRACCIÓN DE HIDROCARBUROS EN OCTUBRE DE 1978 ALCANZÓ A 2.329.000 M³. EN 1977 HABÍA SIDO DE 2.113.000 M³ Y EN IGUAL PERÍODO DE 1976 FUE DE 2.065.000 M³. PARA LOS PRIMEROS 10 MESES (ENERO-OCTUBRE), EL TOTAL ACUMULADO LLEGÓ A 21.474.000 M³. EN IGUAL LAPSO DE 1977 SE HABÍAN OBTENIDO 20.701.000 M³ Y EN 1976, 18.873.000 M³. LOS GRÁFICOS ILUSTRATIVOS DEL CRECIMIENTO DE LA PRODUCCIÓN SIGUEN A CONTINUACIÓN:

En los primeros días de noviembre, la empresa Yacimientos Petrolíferos Fiscales (YPF) anunció un nuevo récord en su producción diaria de petróleo. El promedio de extracción diaria durante el mes de octubre se elevó a 75.138 metros cúbicos. Este nivel constituye otra vez un significativo registro para esta sociedad del Estado. Si se toma como referencia lo obtenido durante el mes de octubre del año pasado, el aumento de la producción diaria fue del 10,20 por ciento. Res-

pecto del total del mes, la extracción de hidrocarburos en octubre de 1978 alcanzó a 2.329.000 m³. En 1977 había sido de 2.113.000 m³ y en igual período de 1976 fue de 2.065.000 m³. Para los primeros 10 meses (enero-octubre), el total acumulado llegó a 21.474.000 m³. En igual lapso de 1977 se habían obtenido 20.701.000 m³ y en 1976, 18.873.000 m³. Los gráficos ilustrativos del crecimiento de la producción siguen a continuación:



ARGENTINA EN CIFRAS

TRANSPORTE Y COMUNICACIONES

		1977
Parque de automotores	unidades	3.856.199
Red de caminos:		
Total	miles de km.	1.004,9
Pavimentados	miles de km.	65,3
Ferrocarriles:		
Extensión de líneas en servicio	km.	37.227
Pasajeros transportados	millones	409
Cargas despachadas	millones de t.	20,2
Flota Mercante		
Porte bruto	miles de t.	2.658(e)
Flota aérea comercial		
Pasajeros transportados	unidades	5.137.401
Tráfico interno	unidades	3.083.884
Tráfico internacional-regional	unidades	2.053.517

(e) estimado.

EDUCACION

Alumnos	1971	1977(*)
Educación universitaria	342.979	619.950
Educación secundaria	1.024.210	1.325.515
Educación primaria	3.667.905	3.818.250
Educación pre-primaria	242.182	436.600
Educación parasistemática	392.026	424.400

(*) Estimada.

EVOLUCION DEL BALANCE DE PAGOS (En millones de dólares)

	1975	1976	1977(1)
I- TRANSACCIONES CORRIENTES	-1.284,6	649,6	1.316,9
1- Balance Comercial	- 985,2	883,1	1.510,0
Exportaciones	2.961,3	3.916,1	5.610,0
Importaciones	3.946,5	3.033,0	4.100,0
2- Servicios y transferencias unilaterales	- 299,4	233,5	193,1
II- TRANSACCIONES DE CAPITAL	493,5	542,3	909,6
III- VARIACION DE LAS RESERVAS MONETARIAS INTERNACIONALES (III = I + II)	- 791,1	1.192,4	2.226,5

(1) Cifras provisionarias.

BALANCE COMERCIAL (En millones de dólares)

	1972	1973	1974	1975	1976	1977(1)
Exportación	1.941,1	3.266,0	3.930,7	2.961,3	3.916,1	5.610
Importación	1.904,7	2.229,5	3.634,9	3.946,5	3.033,0	4.100
Saldo	36,4	1.036,5	285,8	- 985,2	883,1	1.510

(1) Cifras provisionarias.

EXPORTACIONES TOTALES CLASIFICADAS SEGUN SECTORES PRODUCTIVOS (En millones de dólares)

	1972	1973	1974	1975	1976	1977
Total	1.941	3.266	3.930,7	2.961,3	3.916,0	5.610,0
Bienes primarios e industriales tradicionales	1.358	2.541	2.704,7	2.334,3	2.630,5	3.844,0
Bienes industriales no tradicionales	583	725	1.226,0	627,0	1.285,5	1.766,0

PRODUCTO BRUTO INTERNO POR SECTORES

	Millones de dólares constantes de 1960		Estructura porcentual	
	1976	1977	1976	1977
Agricultura	2.530,7	2.698,3	12,7	12,9
Minas y Canteras	305,0	336,3	1,5	1,6
Industrias manufactureras	7.305,2	7.612,7	36,7	36,5
Construcción	682,4	776,4	3,4	3,7
Electricidad, gas y agua	583,5	613,6	2,9	2,9
Transporte y Comunicaciones	1.404,6	1.489,0	7,1	7,1
Comercio	3.494,1	3.723,1	17,5	17,9
Establecimientos Financieros	792,1	793,3	4,0	3,8
Servicios Comunales, Sociales y Personales	2.823,7	2.814,1	14,2	13,5
Producto Bruto Interno	19.922,8	20.856,0	100,0	100,0

* El signo monetario argentino es el peso ley 18.188 (\$).

INTERNATIONAL
SOCIETY FOR
ARGENTINA

78

