

INFORMACION ECONOMICA DE LA ARGENTINA



MINISTERIO DE ECONOMIA
SECRETARIA DE PROGRAMACION Y COORDINACION ECONOMICA

N^{os.} 70-71

ARGENTINA EN CIFRAS

POBLACION

Población estimada al 30-VI-1975: total 25.384 (en miles).

Tasa media anual por mil habitantes:

Crecimiento (período 1970/75) ... 13,4
 Natalidad " " " ... 21,8
 Mortalidad " " " ... 8,8

Esperanza de vida al nacer:

Total (período 1970/75) 65,2
 Varones " " " 65,2
 Mujeres " " " 71,4

Porcentaje sobre la población según sexo, nacionalidad y residencia:

Varones 49,6
 Argentinos 90,5
 Población urbana 79,0
 Mujeres 50,4
 Extranjeros 9,5
 Población rural 21,0

Analfabetismo de 10 años y más. Porcentaje sobre la población de cada grupo.

Varones 6,3
 Mujeres 7,7
 Argentinos (2) —
 Extranjeros (2) —

(2) No se dispone de información de analfabetismo por origen.

Número de ciudades según la distribución de la población urbana en 1970 (cifras provisionales):

Escala de magnitud	Nº de centros poblados
Gran Buenos Aires (*)	1
De 1.000.000 a 500.000	3
De 499.999 a 100.000	11
De 99.999 a 50.000	14
De 49.999 a 25.000	25
Total	54

(*) «Incluye la Capital Federal, con 2.972.453 hab. y partidos del Gran Buenos Aires, con 5.380.447 hab.».
 Densidad de población: 8,4 hab. por Km².

SUPERFICIE

Superficie total 3.761.274 km²
 Continente americano . 2.791.810 km²
 Continente antártico .. 965.314 km²
 Islas australes intercontinentales 4.180 km²
 Longitud total de costas (continentales): 5.117 kilómetros.
 Longitud de fronteras (en kilómetros) con Chile: 5.308; Brasil: 1.132; Bolivia: 742; Paraguay: 1.698; Uruguay: 495.

Campos naturales y artificiales ocupados actualmente por haciendas y que pueden ser parcialmente cultivados 137.100.000 Há.
 Superficie cultivada general 29.800.000 Há.
 Superficie de montes forestales y bosques naturales 63.300.000 Há.
 Superficie no utilizable en agricultura o ganadería (sierras, montañas, lagunas, etcétera) 49.000.000 Há.

FUENTES: Se han utilizado como fuentes básicas las estadísticas anuales que publica el Banco Central de la República Argentina (BCRA) y el Informe Económico del Ministerio de Economía de la Nación. Además se han obtenido datos de: Instituto Nacional de Estadística y Censos (INDEC), Comisión Económica para la América Latina (CEPAL), Centro de Información Económica (CIDIE) y Centro Interamericano de Promoción de Exportaciones (CIPE). Se ha obviado la mención de la fuente en cada caso particular dada la finalidad eminentemente ilustrativa del presente trabajo.

PRODUCTO Y GASTO NACIONAL *

		1976 (*)
Producto bruto interno (a precios de mercado)	millones de \$	18.079,8
Inversión bruta interna	millones de \$	3.548,4
Consumo	millones de \$	14.618,1
Producto bruto interno por habitante	dólares	2.058

(*) Millones de pesos a precios de 1960. Datos provisionales.

DATOS ILUSTRATIVOS

		Año 1975
Total de exportaciones	millones de u\$s	2.961,3
Total de importaciones	millones de u\$s	3.946,5
Parque automotor (a)	unidades	3.126.000
Receptores de televisión	unidades	4.100.000
Receptores de radio	unidades	9.000.000
Salas cinematográficas (b)		1.700
Salas teatrales (c)		60
Museos		130
Cantidad de publicaciones diarias		179
Tirada diaria total		1.840.000
Aparatos telefónicos instalados		75
Aeródromos comerciales		1.840.000
Producción total de energía eléctrica en millones de kWh. en servicio público		24.554,0

(a) Datos de patentamiento; (b) Cifras estimadas; (c) Datos de Capital Federal.

SECTOR AGROPECUARIO

Volumen de producción, en miles de toneladas (2)

	1959/1960	1974/1975
Trigo	5.837,0	5.970,0
Maíz	4.108,0	7.700,0
Lino	825,0	380,7
Arroz	190,0	351,0
Sorgo granífero	609,0	4.830,0
Girasol	802,0	732,0
Caña de azúcar	10.089,0	18.000,0
Uva para vinificar (2)	1.996,4	3.100,0
Algodón	281,0	541,0
Tabaco	41,3	97,8
Té	25,9	130,0
Naranja	484,0	783,0
Manzana	431,0	608,0
Pera	112,8	97,2
Lana	192,0	155,0
Pesca	100,0	277,6
Carne Vacuna (2)	1.892,8	2.448,0
Existencias ganaderas al 30 de junio:		
Vacunos (miles de cabezas)	43.509	56.300 *
Ovinos (miles de cabezas)	48.457	34.880 *

(*) Corresponde a 1974.

SECTOR INDUSTRIAL

Volumen de producción

		1960	1975
Petróleo	Miles de m³	10.152,9	22.979,5
Carbón mineral comerciable	Miles de t.	119,7	502,1
Vino	Miles de Hl.	15.826,0	21.400,0
Azúcar	Miles de t.	782,4	1.270,3
Acido sulfúrico	Miles de t.	132,0	228,5 *
Cemento portland	Miles de t.	2.613,8	5.464,5
Arrabio	Miles de t.	180,7	1.037,8
Aceros crudos	Miles de t.	300,0	2.269,7
Laminados terminados de hierro	Miles de t.	773,1	2.899,3
Extracto de quebracho	Miles de t.	126,3	67,6
Heladeras	Unidades	225.875	239,7 *
Vehículos automotores	Unidades	89.338	240.049
Tractores	Unidades	20.229	19.120
Televisores	Unidades	125.000	282,0 *
Pastas celulósicas	Miles de t.	73,3	321,0 *
Papeles y cartones	Miles de t.	290,8	750,0 *
Motonafas (e)	Miles de m³	2.635,3	5.186,1 *
Gas oil (e)	Miles de m³	759,2	5.544,0 *
Diesel oil (e)	Miles de m³	1.106,3	731,5 *
Energía eléctrica (2)	Millones de kWh	7.863	24.754,2 *

* Provisionales.

* El signo monetario argentino es el peso ley 18.188 (\$). Un dólar equivale a \$310.—; se aclara que esta cotización fluctúa libremente.

NOTA: (e) Estimado; (1) Datos campañas 1959/60 y 1974/75; (2) Año calendario; (3) En centrales de servicio público; t.: toneladas; m³: metros cúbicos; kWh: kilovatios/hora; TPB: toneladas registro bruto; km: kilómetros.

SUMARIO

N^{os.} 70-71 - MARZO - ABRIL 1977

	Página
Balance de pagos, reservas externas brutas 1976	3
Comportamiento de la deuda externa	6
Déficit fiscal para 1977	7
Ingresos corrientes de la Tesorería	8
Comportamiento de la tasa de desempleo en 1976	9
Aumento en el consumo eléctrico para uso industrial	10
Día Forestal Mundial	11
Créditos para plantaciones forestales	14
Participación argentina en la Feria de Leipzig	14
Té: Producción y exportación	15
Se inicia la exportación de algodón	15

MINISTERIO DE ECONOMIA
SUBSECRETARIA DE COORDINACION E
INFORMACION ECONOMICA
DEPARTAMENTO BIBLIOTECAS
H. YRIGOYEN 250 - PISO 9º - OFICINA 941
BUENOS AIRES-REPUBLICA ARGENTINA

ADVERTENCIA:

Se hace notar que el Departamento Bibliotecas colabora solamente en la distribución de la presente publicación (a efectos del canje), siendo necesario para cualquier reclamo de ejemplares, remitirse a la dirección mencionada en la parte inferior de esta portada.

Productos argentinos para exportación	42
ALALC: Comercio intrazonal	44
Ampliación de un puerto cerealero	45
Exportación de cereales: Récord de cargas	46
Superficie cultivada y producción de sorgo, centeno, cebada y soja	46
Exportación de cueros, pelos y cerdas	48

INFORMACION ECONOMICA DE LA ARGENTINA es una revista mensual del Ministerio de Economía, que se distribuye en la Argentina y en el exterior a medios de difusión, bancos, entidades empresarias, gremiales y de investigación; universidades, organismos internacionales, embajadas, consulados y otras representaciones de la Argentina en el exterior y de los demás países en Buenos Aires.

La distribución de esta publicación se realiza por correo y los interesados en recibirla pueden solicitarla al Ministerio de Economía (Prensa), Hipólito Yrigoyen 250, piso 6º, oficina 621, Capital Federal, República Argentina.

El material que contiene esta Revista puede ser reproducido parcial o totalmente. Rogamos hacer llegar un ejemplar de la publicación donde se utilice nuestra información.

INFORMACION ECONOMICA DE LA ARGENTINA no abre juicio sobre las empresas y productos que se mencionan en sus ediciones, limitándose exclusivamente a la parte informativa. Los interesados en obtener mayores datos al respecto, pueden dirigirse a la Secretaría de Comercio, Subsecretaría de Comercio Exterior, Area Promoción de Exportación, Av. Julio A. Roca 651, 5º piso, sector 16, Buenos Aires, y a las Cámaras y/o entidades que los representan, o a las respectivas direcciones de cada empresa.

Registro Nacional de la Propiedad Intelectual N° 1.346.163. Directora: ANA M. LURO RIVAROLA



Argentina

BALANCE DE PAGOS

RESERVAS EXTERNAS BRUTAS

AÑO 1976

BALANCE DE PAGOS

Las cuentas externas del país experimentaron un cambio importante en su comportamiento con respecto a lo acontecido durante 1975. Las transacciones corrientes tuvieron un superávit de u\$s 649,2 millones, debido fundamentalmente al incremento de las exportaciones y, también, a la reducción que se operó en la importación de bienes; con respecto a esto último es de señalar que influyeron en el alto valor alcanzado por las importaciones durante 1975 las compras al exterior que resultaban subsidiadas por un tipo de cambio artificialmente bajo.

Tanto el saldo neto de las transacciones corrientes, como el de su principal componente —es decir el balance comercial— implican un verdadero movimiento de péndulo en la situación externa del país del orden de los u\$s 1.900 millones. Esto en razón de que el mencionado resultado neto positivo de u\$s 649,2 millones para 1976 debe confrontarse con la variación neta negativa de -u\$s 1.284,6 millones de 1975.

Con relación a las exportaciones, en particular, es de destacar el incremento de los ingresos provenientes de la comercialización de los cereales y de las carnes vacunas. La mejora en la colocación de las carnes se vio posibilitada

por el éxito obtenido en la política de diversificación de mercados exteriores. Además de los productos citados, fue de significación el aumento de casi 37 % obtenido en las exportaciones no tradicionales (que totalizaron casi 1.300 millones de dólares), efectuadas por la industria productora de material de transporte, de alimentos y bebidas y de pieles y manufactura no tradicional del cuero.

Las transacciones de capital, por su parte, mostraron entradas netas de cambio por 543,2 millones de dólares. En la salida de divisas por capitales no compensatorios influyó principalmente la cancelación neta de deudas por importaciones por u\$s 626 millones, y a la amortización de préstamos financieros del sector privado por u\$s 361 millones, también expresados en términos netos. Los citados pagos por importaciones de 1976 fueron consecuencia del abultado monto de importaciones de 1975, en el que influyeron —como ya se expresara— compras al exterior de índole especulativa. En cuanto a la amortización de préstamos financieros durante 1976, la mayor parte correspondió a operaciones de pase. Estas operaciones representaron importantes ingresos durante 1975 (la posición neta de pases aumentó u\$s 764,8 millones en ese año) en razón de que las autoridades económicas de

EVOLUCION DEL BALANCE DE PAGOS

(En millones de dólares)

Concepto	Años	
	1975	1976 (2)
I. TRANSACCIONES CORRIENTES	- 1.284,6	649,2
1. Balance comercial	- 985,2	883,0
• Exportaciones	2.961,3	3.916,0
• Importaciones	3.946,5	3.033,0
2. Servicios y transferencias unilaterales	- 299,4	- 233,8
II. TRANSACCIONES DE CAPITAL	493,5	543,2
1. No compensatorio	191,1	- 515,5
2. Compensatorio	296,9	1.084,1
3. Otros (1)	5,5	- 25,4
III. VARIACION DE LAS RESERVAS MONETARIAS INTERNACIONALES (III = I + II)	- 791,1	1.192,4

(1) Incluye errores y omisiones.

(2) Cifras provisionarias.

Fuente: Banco Central de la República Argentina.

BALANCE DE PAGOS... (CONTINUACIÓN)

ese momento fomentaron, a un alto costo para la Nación, ese tipo de operaciones a efecto de salvar la situación de cesación de pagos del país, que si bien se planteó crudamente en el mes de marzo de 1976 ya estaba presente en los últimos meses de 1975. La contrapartida de esa política fue un incremento no igualado en el endeudamiento a corto plazo del sector privado, parte de cuyos vencimientos se afrontaron, como se dijo, a lo largo de todo 1976. El pago de las obligaciones citadas, es decir deudas por importaciones y obligaciones financieras, pudo afrontarse a través del superávit de la cuenta corriente, y al desatesoramiento de divisas por parte del sector privado. En efecto, los particulares que habían atesorado divisas ante la inestabilidad reinante hasta marzo de 1976 volcaron —al quebrarse las expectativas negativas en los meses siguientes— divisas al mercado por alrededor de u\$s 400 millones.

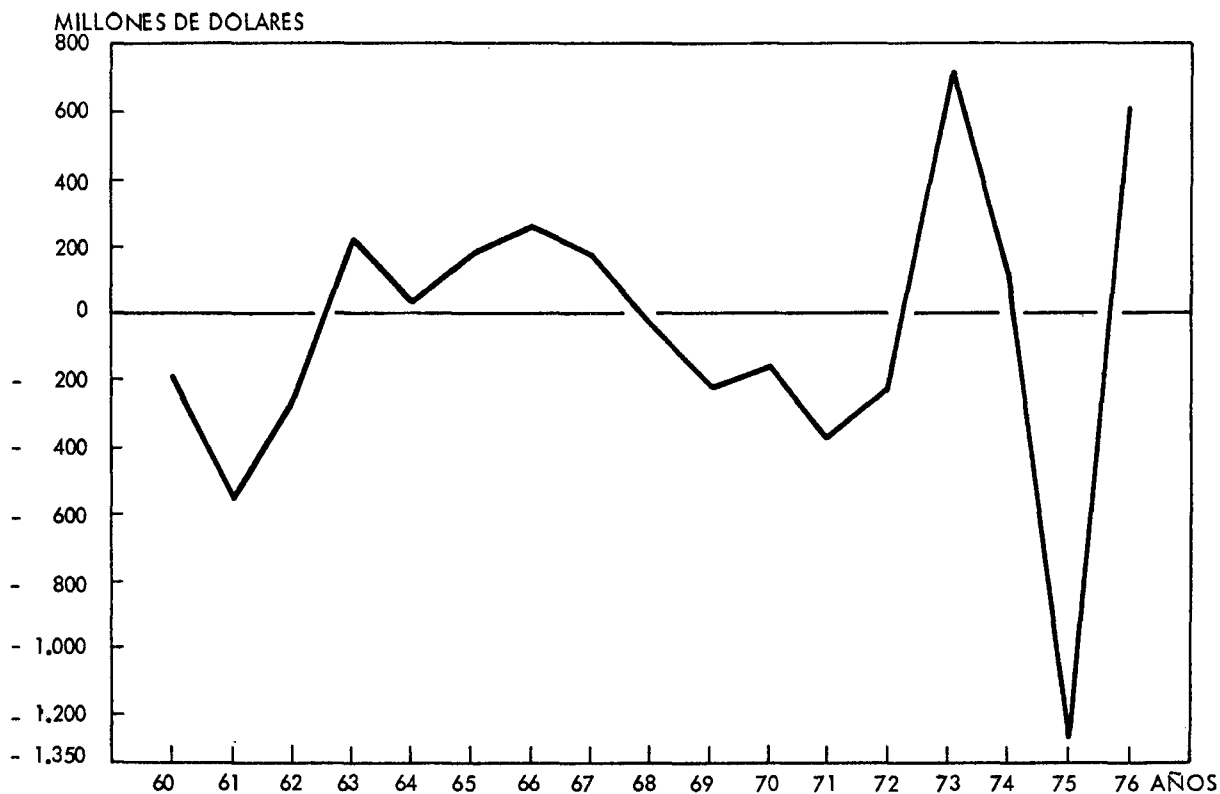
La evolución favorable del balance de pagos se vio reforzada, hacia el final del año, por el ingreso masivo de capitales compensatorios, principalmente: u\$s 902,4 millones provenientes de las operaciones crediticias para la reestructuración de la deuda externa concluidas en el curso del año. Estos ingresos permitieron reestructurar definitivamente la deuda externa, eliminando la posibilidad de ahogos financieros en el corto y mediano plazo, asegurando un desarrollo de la economía, libre de restricciones cuantitativas externas, para todo 1977.

El resultado final del balance de pagos de 1976, que surge de adicionar los movimientos corrientes y de capital, fue favorable en 1.192,4 millones de dólares, siendo esta variación una de las más importantes de la serie histórica. Al mismo tiempo, este resultado implica un cambio positivo superior de casi u\$s 2.000 millones respecto de 1975, si se computa la variación negativa de -u\$s 791,1 millones de ese año.

EVOLUCION DE LAS TRANSACCIONES CORRIENTES

DEL BALANCE DE PAGOS (1)

(Saldo neto en millones de dólares)



(1) Incluye balance comercial, servicios y transferencias unilaterales.

RESERVAS EXTERNAS

Las reservas externas brutas del Banco Central llegaron a u\$s 2.258,1 millones a fines del pasado mes de febrero. Este nivel se cuenta entre los más altos de la serie histórica y refleja el resultado altamente favorable del balance de pagos de 1976 y también de los dos primeros meses del año.

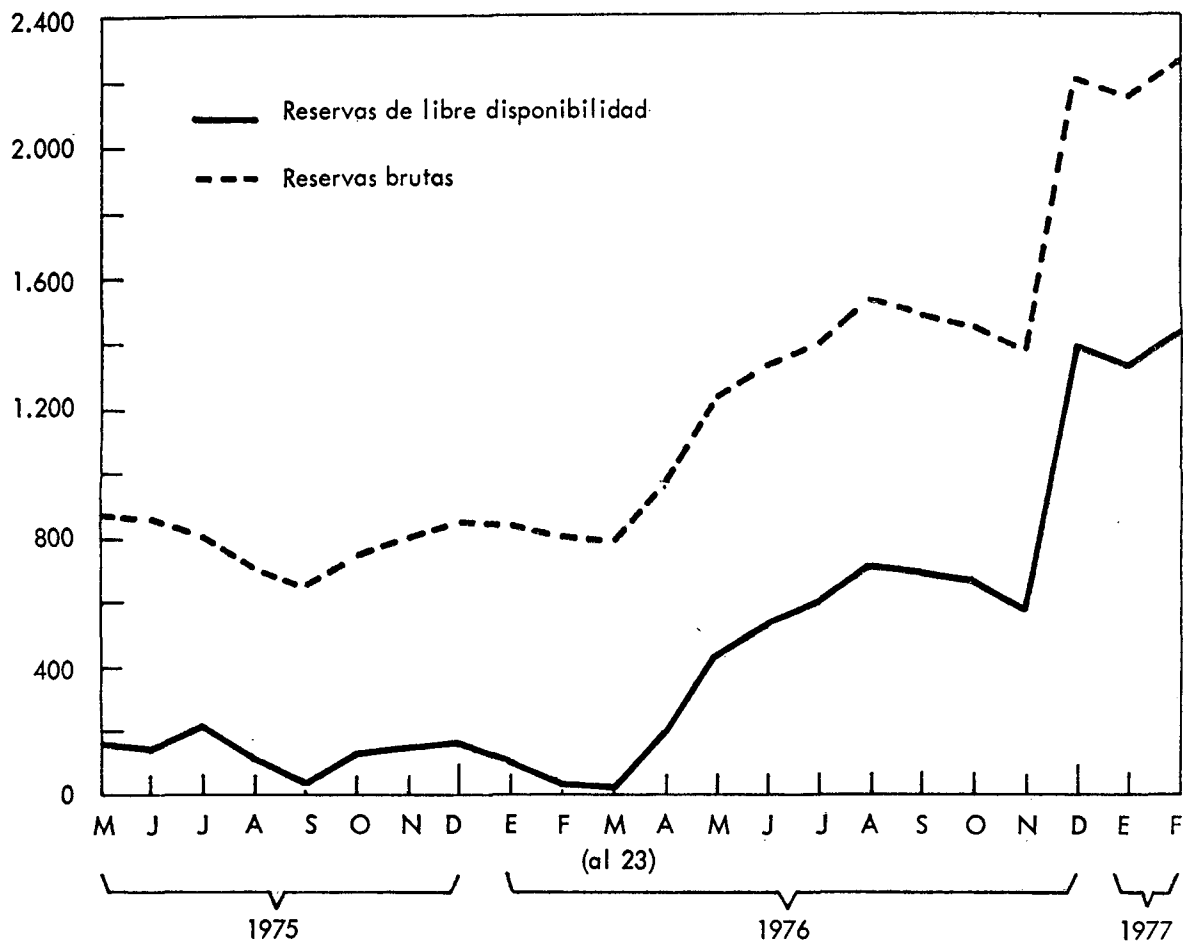
El comportamiento positivo de las reservas brutas del Banco Central fue acompañado por un progresivo y firme crecimiento de las reservas de libre disponibilidad de la entidad citada. Al 23 de marzo, cuando la cesación de pagos externos de la Nación era un hecho, el stock disponible de reservas llegaba sólo a u\$s 23 millones. Este

nivel implicaba la imposibilidad de importar y la virtual paralización industrial y consecuente desocupación masiva. Las gestiones realizadas por las autoridades económicas tuvieron pleno éxito, lográndose acuerdos financieros que permitieron reestructurar la deuda externa en cuanto a los plazos de vencimiento. Al mismo tiempo las exportaciones se fueron reactivando y una gran masa de divisas atesorada por particulares se volcó al sistema bancario y fue absorbida por éste. Todo ello se vio enfatizado por el ingreso de capitales provenientes de la asistencia financiera de los mercados internacionales de capitales. De ese modo se llegó a un nivel de reservas libres de u\$s 1.385,6 millones a fines de 1976.

EVOLUCION DE LAS RESERVAS DEL BANCO CENTRAL

(Stock en millones de dólares a fin de cada período)

En millones de dólares



COMPORTAMIENTO

DE LA

DEUDA EXTERNA

POR PASES

DEL

BANCO CENTRAL

Las obligaciones externas del sector privado a corto plazo con seguro de cambio, llamadas corrientemente operaciones de pase, llegaron a niveles nunca alcanzados durante 1975 y primera parte de 1976. Ese tipo de endeudamiento fue fomentado por la anterior gestión económica con el objeto de salvar la situación de cesación de pagos que ya estaba presente en la última parte de 1975. Esa fuerte posición deudora representaba también una seria restricción para modificar hacia arriba el tipo de cambio, ya que de hacerlo la renovación de ese tipo de operaciones implicaba un importante efecto monetario con consecuencias inflacionarias directas. El diferimiento de vencimientos y el mejoramiento de las reservas de libre disponibilidad del Banco Central permitió ir amortizando paulatinamente esas obligaciones, a punto tal que de una deuda por pases de u\$s 1.260,5 millones a fines de marzo de 1976 se llegó a un endeudamiento de apenas u\$s 357,5 millones a fines de febrero de este año. Esto implica una reducción de la deuda a corto plazo por pases (SWAPS) del sector privado de u\$s 903 millones entre el 28 de febrero de 1977 al 31 de marzo de 1976.

EVOLUCION DE LAS RESERVAS Y DE LA POSICION DEUDORA POR PASES DEL BANCO CENTRAL DE LA REPUBLICA ARGENTINA

Concepto	Variación absoluta en millones
	de dólares Período: 31/12/76 - 23/3/76
Aumento de las Reservas Externas Brutas del B.C.R.A.	1.419,3
Incremento de Reservas de libre disponibilidad del B.C.R.A.	1.362,6
Disminución de la deuda por pases del B.C.R.A. (período: 28/2/77 - 23/3/76)	916,9

Fuentes: B.C.R.A. y Ministerio de Economía.

DEFICIT FISCAL

PARA 1977

El presupuesto recientemente aprobado por el Poder Ejecutivo contempla una sustancial reducción del déficit fiscal. Dicho desequilibrio se calculó en un 3 % del producto bruto interno. La mencionada proporción se ha fijado en ese nivel porque la misma garantiza evitar que los efectos derivados de la emisión excesiva de dinero se trasladen a los precios generando inflación. En otras palabras, una relación del 3 por ciento entre el déficit fiscal y el producto bruto interno, permite hacer compatible la cantidad de dinero emitida con la cantidad de bienes producidos, evitándose —de ese modo— presiones monetarias que eleven los precios de los bienes.

En años anteriores, cuando la inflación superó el 330 % anual, la relación déficit/producto bruto interno fue del 12,5 % (en 1975) y del 7,8 % (en 1976). En este último caso, y si se

hubiesen continuado las tendencias del primer trimestre de ese año, se habría llegado a una situación de total descontrol, con grave deterioro del aparato productivo y destrucción del sistema monetario.

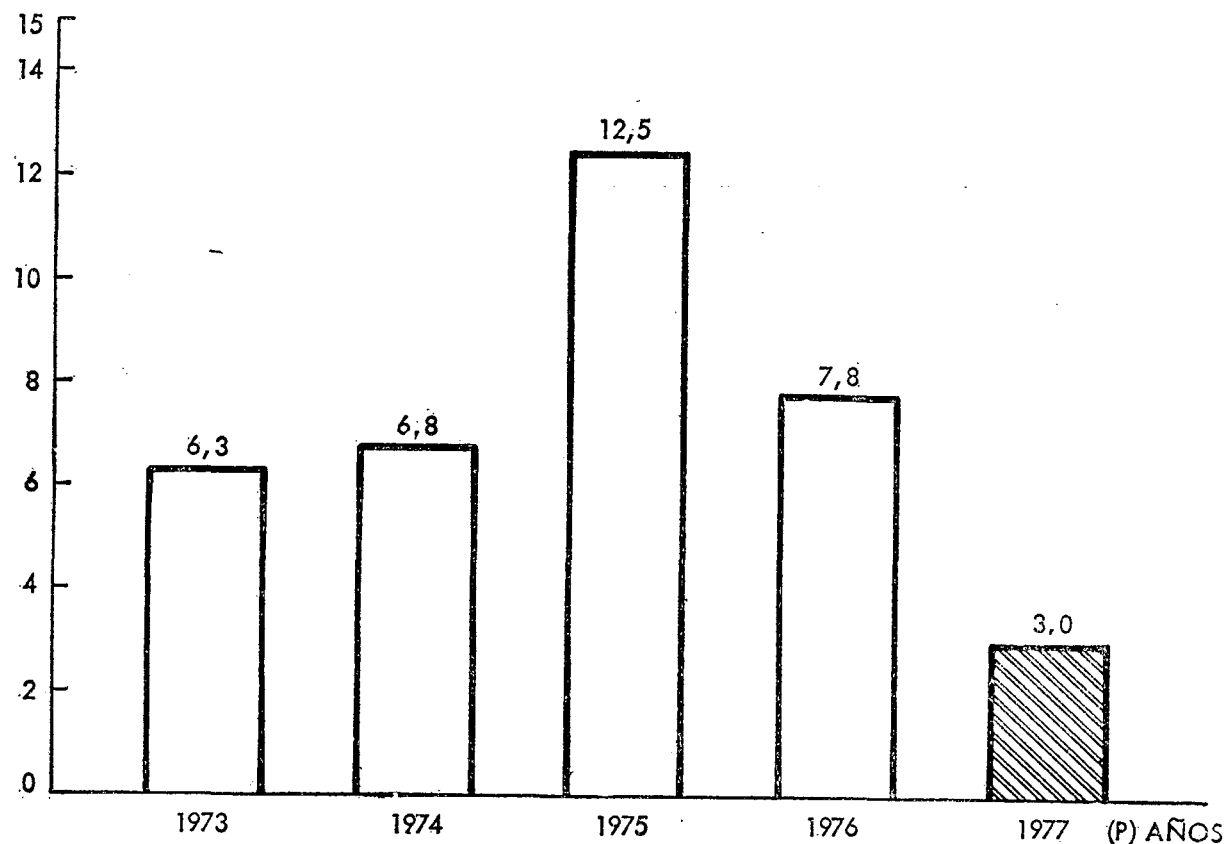
La citada disminución del déficit fiscal, se ha podido programar sin que ello implique la reducción de las inversiones a cargo del Estado. Esto significa que la contracción del déficit no se logra limitando el aporte positivo del gobierno al proceso de reactivación de la economía.

El logro en conjunto de esos dos objetivos —reducción del déficit y aumento de la inversión— prácticamente no registra precedentes en la historia de las finanzas públicas argentinas. También debe destacarse que la coincidencia de criterios de las distintas áreas de gobierno, hizo posible la programación y armonización de las metas citadas.

DEFICIT DE LA TESORERIA CON RELACION AL P.B.I.

— EN PORCENTAJES —

Porcentaje



(P) Presupuesto

INGRESOS CORRIENTES DE LA TESORERIA

— EVOLUCION Y PROGRAMA —

En 1975 y primer trimestre de 1976 la relación existente entre los ingresos corrientes (en su mayor parte recaudación por impuestos) y el gasto total de la Tesorería llegó al nivel más bajo de la serie histórica. Esto significa que durante ese período coexistieron un nivel de gasto inflacionario con una sustancial reducción de la recaudación impositiva. En los primeros tres meses de 1976 de cada \$ 100 que gastaba la Tesorería General de la Nación sólo se recaudaban \$ 19. En épocas de menor déficit fiscal esa relación era de \$ 100 gastados frente a más de \$ 80 recaudados.

Uno de los mayores logros de la gestión económica en el terreno fiscal fue ir recomponiendo esa relación, en los últimos nueve meses de 1976, de modo de evitar que el aumento en la

cantidad de dinero creada superase a la cantidad de bienes producidos, con el consiguiente efecto monetario alcista sobre los precios. Progresivamente fue mejorando la mencionada proporción ingreso-gasto, para llegar a ser del 50,1 por ciento en el último trimestre del año 1976 (es decir que los ingresos corrientes constituían la mitad del gasto total de la Tesorería).

El presupuesto aprobado por el Poder Ejecutivo prevé llevar esa relación al 73 % para 1977. Ese nivel es el necesario para alcanzar la ya comentada relación del 3 % entre el déficit fiscal y el producto bruto interno. Al mismo tiempo dicho valor del 73 % permitirá, al Estado, encarar sus gastos sin influir monetariamente sobre el alza de los precios.

INGRESOS CORRIENTES DE TESORERIA COMO TOTAL DEL GASTO

Años y trimestres	Porcentaje	Años y trimestres	Porcentaje
1970	88,4	1976	
1971	70,1	1er. trimestre	19,0
1972	63,4	2do. trimestre	33,9
1973	44,4	3er. trimestre	45,1
1974	46,5	4to. trimestre	50,1
1975	22,8	1977 (presupuestado)	73,0

Fuente: Secretaría de Estado de Hacienda.

COMPORTAMIENTO DE LA TASA DE DESEMPLEO DURANTE 1976

En el mes de marzo de 1976 el país estaba al borde de la cesación de pagos y de la consiguiente paralización industrial y desocupación masiva. El peligro de esto último era aún mayor teniendo en cuenta la profundización del proceso recesivo, ya existente en esa época, y que se había manifestado claramente a partir de junio de 1975.

La situación interna y externa del país, entonces, confluía haciendo prever una alta tasa de desocupación.

Por otra parte, ése era el resultado de situaciones históricamente similares en otros países del mundo.

Uno de los tantos problemas críticos que afrontaron las autoridades económicas era, por lo tanto, mantener el nivel de ocupación y evitar el despido masivo.

Para ello se apeló a la contribución del sector empresario, en el sentido de no provocar despidos generalizados y, al mismo tiempo, se implementó una nueva política de precios que re-

dujo la tasa de inflación y evitó un deterioro mayor del poder adquisitivo del salario.

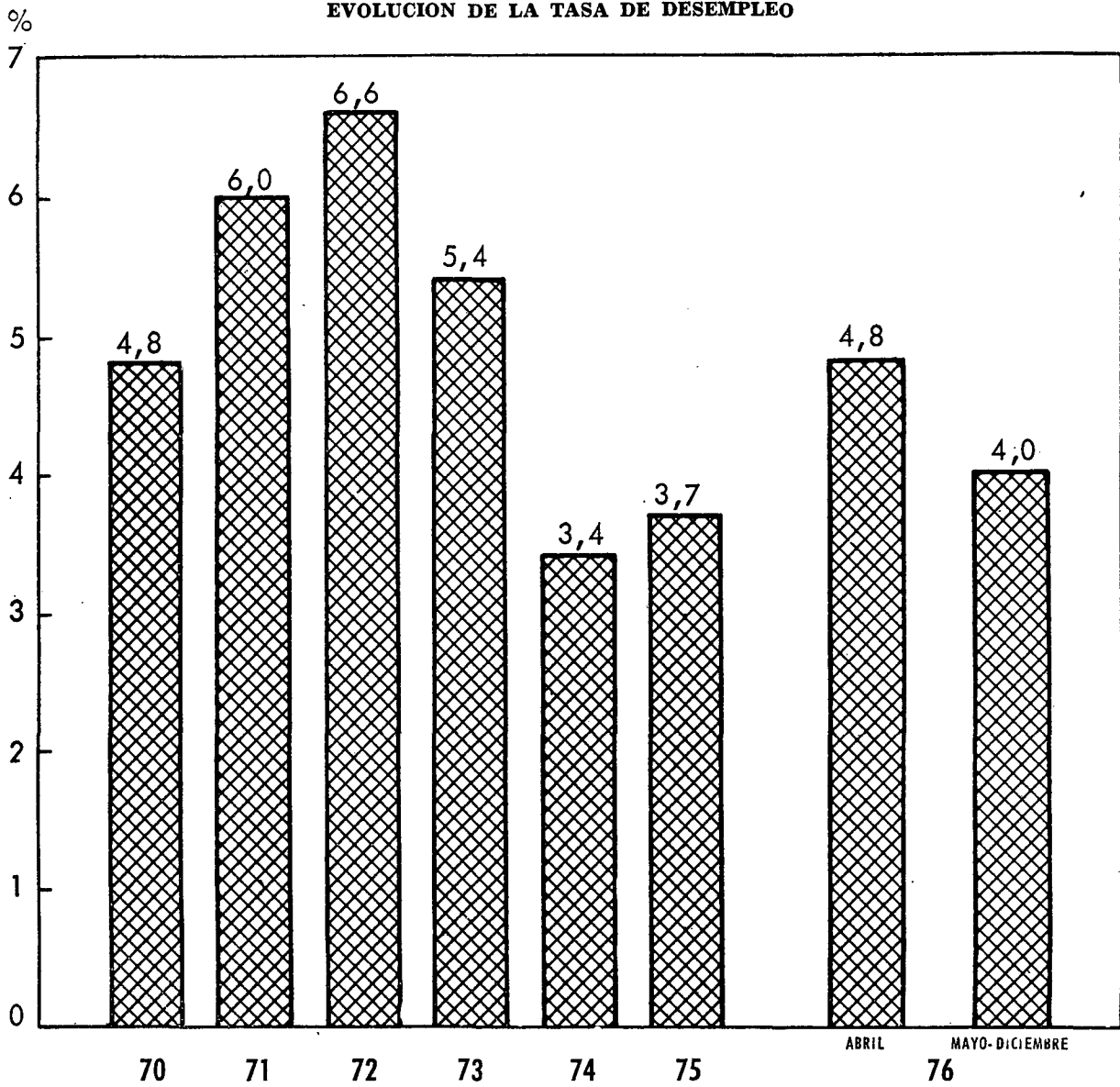
El resultado de la política seguida fue satisfactorio. No solamente se aventó el peligro de la desocupación masiva sino que, además, la tasa de desempleo se mantuvo por debajo de niveles considerados normales para nuestro país.

La tasa de desocupación del 4,8 por ciento¹ para el mes de abril no fue superada en los meses siguientes. A fines de octubre el desempleo era prácticamente similar al mes de junio siendo su nivel del 4,2 por ciento². Desde mayo a diciembre la tasa promedio fue del 4,0 por ciento.

Finalmente, cabe destacar que la baja operada en la desocupación durante el período 1973/1975 con relación a años anteriores se debió, fundamentalmente, a la sobreocupación del sector público que incorporó en esa época, y como se recordará, a más de 300.000 agentes.

¹ y ² Datos provisorios.

EVOLUCION DE LA TASA DE DESEMPLEO



AUMENTO EN EL CONSUMO DE ENERGIA ELECTRICA PARA USO INDUSTRIAL

El consumo de energía eléctrica en Capital Federal y Gran Buenos Aires por parte del sector industrial mostró una importante recuperación en la última parte del año 1976, especialmente en el mes de diciembre.

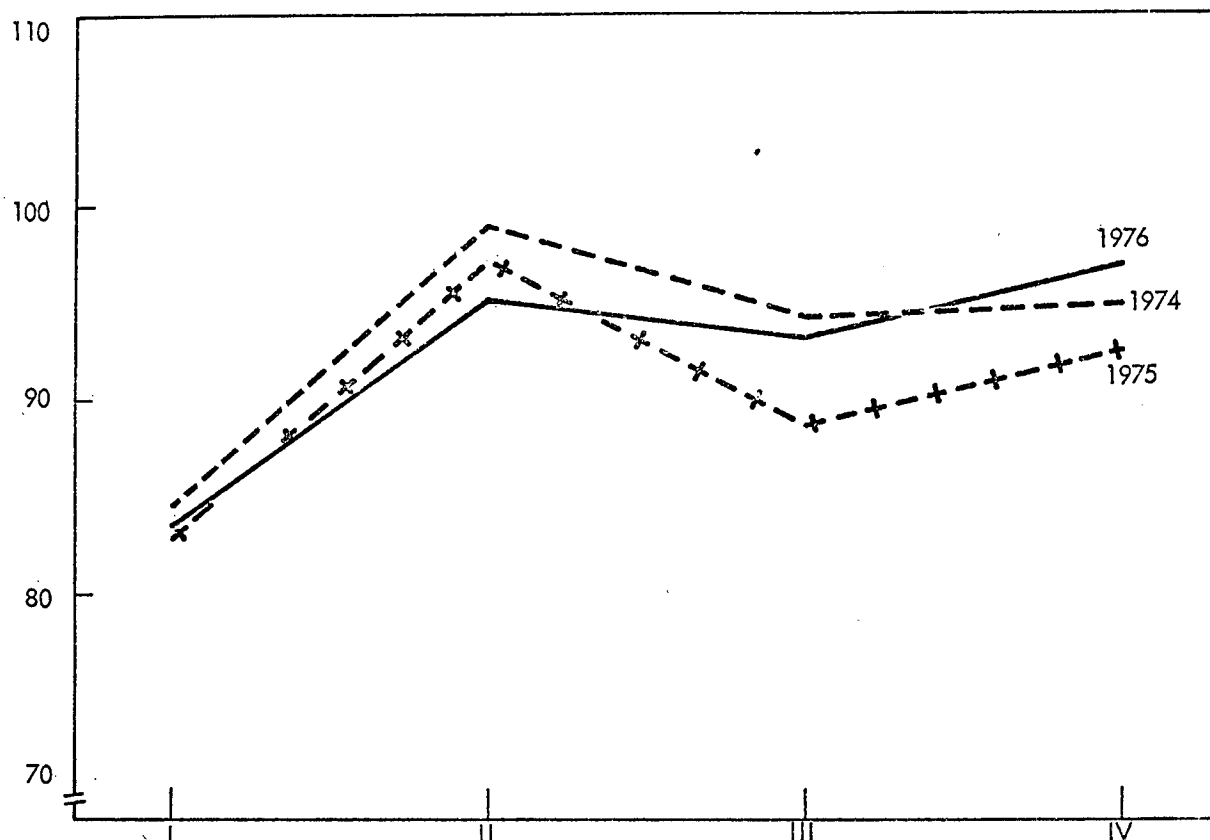
La energía utilizada por la industria manufacturera en el último trimestre superó en 5 por ciento al consumo en igual período de 1975 y en 2,4 por ciento al de 1974.

Esa tendencia implica, por el alto grado de correlación de esta variable con la producción industrial, un mejoramiento progresivo y firme de la misma.

Ello repercutirá favorablemente en el producto bruto interno del primer trimestre de este año, que, por primera vez desde el tercer trimestre de 1975, alcanzaría valores positivos.

CONSUMO DE ENERGIA ELECTRICA DE LA INDUSTRIA MANUFACTURERA
(en kWh) — EVOLUCION EN NUMEROS INDICES

INDICES (1)



(1) BASE III TRIMESTRE 73 = 100

TRIMESTRES



21 de Marzo

MINISTERIO DE ECONOMIA
Secretaría de Estado
de Agricultura y Ganadería
Subsecretaría de
Recursos Naturales Renovables
y Ecología

INSTITUTO FORESTAL NACIONAL



**DIA
FORESTAL
MUNDIAL**

ADHESION DE:

ASOCIACION FORESTAL ARGENTINA - ASOCIACION DE PLANTADORES FORESTALES DE MISIONES
CAMARA ARGENTINA DE PLANTADORES Y PRODUCTORES FORESTALES - ASOCIACION FABRICANTES DE PAPEL
CAMARA ARGENTINA DE LA INDUSTRIA DE LA MADERA TERCIADA
CAMARA ARGENTINA DE LA INDUSTRIA DE LA MADERA AGLOMERADA

Con motivo de la celebración del Día Forestal Mundial, el 21 de marzo pasado, el Secretario de Agricultura y Ganadería pronunció un discurso en el cual formuló la política nacional que se aplicará en esa área, para llegar en la próxima

década al autoabastecimiento en materia de maderas y pastas celulósicas.

Entre sus conceptos principales señaló lo siguiente:

—El plan fue analizado por los organismos competentes y

debidamente evaluado, tanto en sus aspectos ecológicos como financieros, técnicos y económicos. Se trabaja con la seguridad de que las posibilidades naturales del país permitirán llevar a cabo un plan más ambicioso.

—Para exponer esta política se divide el plan en cuatro capítulos que son:

- a) el ecológico, donde se evalúan las condiciones naturales que el país ofrece para el desarrollo forestal y las especies y regiones que corresponde desarrollar;
- b) los grandes instrumentos de la política económica que se pondrán en ejecución para lograr los objetivos perseguidos;
- c) la evaluación de la curva de la demanda en la próxima década y en base a ella, cuál es la oferta que se puede producir para satisfacer aquella demanda;
- d) la estructura administrativa que tendrá la responsabilidad de la ejecución del programa, respetando la organización federal del país y la conveniencia económica de armonizar los recursos locales con los nacionales.

—El plan tiene por objetivo lograr el autoabastecimiento del mercado interno, además de conseguir una proyección mucho mayor a través de la utilización del árbol, en todo el territorio nacional, como el gran instrumento de conservación del suelo y de las condiciones ambientales.

—Es de fundamental importancia el destino y la utilización de los bosques naturales, los que cubren una porción importante del territorio nacional.

—Se valora en toda su importancia la función del bosque como motivo de embellecimiento y recreación, fundamentalmente en las zonas que pueden tener un futuro turístico importante.

FUNDAMENTOS ECOLOGICOS

—Las condiciones naturales que el país ofrece al desarrollo de las especies forestales de mayor valor son, sin duda, comparables a las mejores del mundo.

—La producción por año y por hectárea normal en los países escandinavos, los demás de Europa y de la América del

Norte, se sostiene sobre el rendimiento de 1 a 2 m³ por hectárea, por año. Los rendimientos que se logran en el país en las diferentes regiones forestales, oscilan entre 12 y 25 m³ de madera por hectárea y por año para especies cultivadas, pudiendo alcanzarse rendimientos de hasta 40 y más m³. Estos rendimientos para especies cultivadas, se dan también en el Brasil y en Chile.

—Los mayores rendimientos de los campos forestales cultivados compensan las inversiones y los gastos que exigen, permitiendo obtener una razonable rentabilidad, en un mercado competitivo con las especies naturales.

—Las condiciones ecológicas hacen posible el desarrollo de la producción forestal argentina sustituyendo un mayor volumen de importaciones, prácticamente sin protección arancelaria.

LAS REGIONES DE MAYORES POSIBILIDADES

—El territorio argentino es suficientemente conocido en sus principales áreas forestales, en cuanto a su aptitud para la producción de madera. Puede decirse que las principales regiones son las de Misiones, Delta del Paraná, Entre Ríos, Corrientes, la región tucumano-oranense, el Valle de Calamuchita (provincia de Córdoba), la zona de riego del oeste, la patagonia andina, el litoral del área chaco formoseña, el litoral santafesino, la costa bonaerense, y otras de menor significación.

—El conjunto de estas áreas mencionadas permite holgadamente, la implantación anual de 100.000 has. mínimas, que es la extensión sobre la cual se basa el programa que se enuncia.

—Especies a desarrollar. De estudios realizados y de la experiencia reunida, surgen las siguientes especies: para Misiones: araucaria, pinos, eucaliptus y paraíso; para Corrientes: eucaliptus, pinos y paraíso; Entre Ríos, en especial la zona de Concordia, pinos, eucaliptus, paraíso, álamos y sauces; Chaco y Formosa, zona del litoral, pinos, y eucaliptus; área tucumano-oranense, pinos, grevillea y eu-



caliptus; Valle de Calamuchita; pinos; zona occidental de riego: álamos y sauces; Patagonia Andina: pinos.

—La diversidad de especies permite cubrir los requerimientos de materia prima para celulosa, madera aserrada, tableros de fibra, paneles aglomerados, terciados y chapas.

EVOLUCION DE LA DEMANDA INTERNA DE MADERAS PARA PASTAS CELULOSICAS, MADERAS ASERRADAS, TABLEROS Y OTROS DESTINOS

—La estimación por extrapolación de la demanda presente y su evolución en los últimos años, señala que para el año 1980 se requerirían 18.000.000 de m³ de madera rolliza para todo destino. Este incremento con tasa anual del 6 %, lleva al hecho de que la República Argentina demandará un volumen de 25 millones de m³ de madera en rollizos para todo destino, en el año 1986.

—La demanda se abastecerá con la producción del bosque artificial y de los bosques naturales, en una proporción del 60 % y del 40 %, respectivamente, calculándose que para el término de la década, se podrá cubrir totalmente la demanda con la producción nacional.

PRINCIPALES INSTRUMENTOS DE LA NUEVA POLITICA FORESTAL

—La actividad forestal debe tener, como toda actividad económica, el estímulo natural de

los precios, indicados por los valores internacionales de tales productos, que deben traducirse en el mercado interno, sin la reducción artificial que implican gravámenes a las exportaciones o prohibiciones o restricciones a la exportación.

—Es fundamental que se restablezca el funcionamiento normal de la producción forestal, en base a un cálculo de costo-beneficio fundado en las posibilidades del mercado, porque ésta es la mejor orientación para todo esfuerzo productivo.

—Se utilizará el crédito forestal de largo plazo y la tasa reducida de interés, pero, naturalmente positiva.

—Señala que el país ha logrado formalizar un préstamo con el BID, por 30 millones de dólares al 4 y 8 % de interés anual y de 20 a 25 años de amortización. Esta línea se debe complementar con una partida similar que se solventará con recursos del fondo forestal, el que puede aportar alrededor de 10 a 12 millones anuales para los fines del crédito.

—Estos recursos del fondo, se prestan sin contraprestación de intereses y permitirían la utilización total del crédito del BID en el término de 3 años.

—Si se tiene en cuenta que el promedio de producción de madera por hectárea puede estimarse en 20 m³ por hectárea y por año, y que el valor internacional de esta producción se calcula en 20 dólares el m³, la producción en dólares, por hectárea, es del orden de los 400 dólares anuales.

—Se trata de un rendimiento que puede ser superior al de algunos cultivos anuales de gran extensión en nuestro país. Esta circunstancia, hará que se vuelque un fuerte volumen de inversiones genuinas al área forestal.

—El éxito de la nueva política radicará, básicamente, en los precios rentables para la producción forestal, en líneas de créditos suficientes, de tasas de interés reducidas, pero positivas, y en el mantenimiento de las desgravaciones extraordinarias, hasta tanto la expansión señale haber superado la etapa de promoción y fomento.

ESTRUCTURA INSTITUCIONAL ADECUADA Y NECESARIA PARA LA NUEVA POLITICA FORESTAL

—La importancia de la estructura administrativa surge de que, en esta actividad, la iniciativa privada no puede desarrollarse, sino dentro de un crecimiento planificado que dé seguridad de aprovechamiento óptimo, no sólo por razones de su ubicación, sino también por los tipos de maderas que se desarrollan, con el fin de adquirir la homogeneidad necesaria para el desarrollo industrial.

—Se trata de promover una planta mínima de personal especializado, por tratarse de una rama de la ingeniería agronómica, que debe desplegar su acción en los puntos más distantes del territorio nacional.

—A cargo del Instituto, se encuentra la coordinación de las políticas forestales que realizan las provincias, a efectos de complementar los esfuerzos necesarios.

—Finalmente, se señala la necesidad de la investigación, de la enseñanza técnica y de la generalización de los conocimientos en materia de construcción, a fin de que las maderas nacionales se utilicen para resolver el problema de la vivienda, así como para la construcción de silos.

—Con esa finalidad, se resolvió llamar a concurso de proyectos para la construcción de casas de madera, con el objeto que los constructores del país tengan a su disposición planes y modelos de casas perfectamente confortables construidas, casi totalmente, con madera.

—Para difundir los conocimientos requeridos, el IFONA puede contribuir a financiar cursos de capacitación en escuelas de constructores e industriales, naturalmente en coordinación con el Ministerio de Educación.

—En cuanto a los silos con elementos de madera, ya ha contratado la provincia del



Chaco la fabricación de 125.000 toneladas de acopio para sorgo, integralmente en los aserraderos chaqueños, en 25 días a más tardar.

—Un ejemplo de lo que puede lograrse para dar aprovechamiento integral de las reservas del país, mediante la intervención de nuevas técnicas de aplicación, lo ha dado el descubrimiento del extracto de quebracho, que constituye, a pesar de la competencia de otros tanantes, una producción que es una fuente de divisas. Actualmente se están estudiando nuevos procedimientos para la utilización integral del quebracho, que han contribuido decididamente a poner en obra la fabricación de nuevos modelos de silos de madera.

—El desarrollo forestal concebido será la base amplia de apoyo que requiere la industria de la celulosa, del papel y de la elaboración de las maderas; sector que, indispensablemente, debe promover y desarrollar el país para alcanzar un crecimiento equilibrado y de acuerdo con sus posibilidades reales.

—La industria es la que opera la transformación necesaria de la materia prima forestal para hacer posible su utilización, tanto como producto final como así también en diversas aplicaciones. La eficiencia del sector industrial le permitirá absorber, sin comprometer su evolución, la gradual valorización de la materia prima. Al mismo tiempo, el desarrollo industrial permitirá avanzar sobre el mercado internacional, el cual en esta materia no puede ser, es obvio decir, la exportación de rollizos, sino la de toda la gama de los productos industriales derivados.

CREDITOS PARA PLANTACIONES FORESTALES

Dos nuevas líneas de créditos se han puesto en vigencia, con destino al financiamiento de plantaciones forestales, de conformidad con los contratos de préstamos suscriptos entre la Argentina y el Banco Interamericano de Desarrollo.

La asistencia crediticia establecida prevé la financiación para plantaciones forestales y tareas concurrentes, construcción de alambrados y obras de endicamiento, perforación de pozos para riego y adquisición de maquinarias y equipos nuevos.

Podrán beneficiarse con estos créditos pequeños y medianos, plantadores y grandes forestadores, en proporciones que permitirán alcanzar hasta el 80 % para los primeros y hasta el 70 % para los segundos, calculándose —según los destinos previstos— sobre la base de facturas y presupuestos y/o de los costos por hectárea, que determine el Instituto Forestal Nacional para cada zona y especie a forestar.

Las especies a forestar son las siguientes: salicáceas, coníferas, eucaliptos, kiri y paraíso.

Los plazos de reintegro para plantaciones forestales y tareas concurrentes, construcción de alambrados y endicamientos, serán de hasta 8, 10, 12, 15 y 16 años, según la especie a implantar y el turno de aprovechamiento, y de hasta 6 años, cuando el préstamo se aplique a la perforación de pozos y adquisición de maquinarias y equipos.

La tasa de interés fijada, es del 4 % anual para pequeños y medianos plantadores y del 6 % anual para grandes forestadores, sobre saldos deudores que serán reajustados, conforme al índice que determinen los precios al por mayor, nivel general.

El monto total que se invertirá en la financiación de este programa alcanza a la suma de 60 millones de dólares. El 50 %, proveniente de los préstamos acordados por el BID y el 50 % restante, como contrapartida local, con recursos procedentes del Fondo Forestal Nacional y con disponibilidades propias del Banco de la Nación Argentina.

PARTICIPACION ARGENTINA EN LA FERIA DE LA PRIMAVERA EN LEIPZIG

Entre los días 13 y 20 de marzo se realizó en Leipzig la Feria de la Primavera con la asistencia de más de sesenta países y un público que se estimó en 800 mil personas.

La Argentina estuvo presente a través de las empresas:

Arciex; La Agrícola; Togs; Meka Sud Americana; Cavic; Lanín; La Plata Cereal; Genaro García; Cebal; Novry; Erosud; Curtiembre Buenos Aires; Platex; Plamac; Benzaquen; Finotex; Artelar; Thruyton; Ratonieki; Berxtil; Pindapoy; San Miguel Citrex; Banco Mercantil Argentino; Junta Nacional de Carnes; Junta Na-

cional de Granos; Ente Autónomo Mundial 1978; que exhibieron: productos alimenticios; ropa de cuero; vinos; frutas secas; tomates, duraznos y legumbres envasados; cereales, aceites y subproductos agrícolas; tabaco y pulpas de frutas; casimires, telas, etcétera.

En esta muestra, que cuenta con más de 800 años de antigüedad, la organización y funcionamiento del sector argentino estuvo a cargo de la Cámara de Exportadores de la República Argentina —Avda. de Mayo 683, 2º piso— y contó con el auspicio de la Secretaría de Estado de Comercio Exterior y Negociaciones Económicas Internacionales.



TE

Producción

y

Exportación

Durante el año 1923 se plantaron las primeras semillas de té (*Camellia sinensis*), en la provincia de Misiones, traídas por el sacerdote Tijón Hnatiuk, procedente de Ucrania, y comenzó una nueva explotación. Las primeras y rudimentarias experiencias fueron dando sus frutos, y en 1934 se inició el cultivo de la *Camellia* con fines industriales.

Ya en 1944 había 389 hectáreas sembradas, en 1955 se alcanzaban las 7.000 hectáreas y en 1960, a 30.000.

En la actualidad se estima que el área sembrada en producción llega a las 35.000 hectáreas. De éstas, el 95 % se encuentra en la provincia de Misiones y el 5 % en Corrientes.

La necesidad de adecuar el proceso industrial a la magnitud alcanzada dio lugar a la instala-

ción de plantas modernas que desplazaron a pequeñas fábricas.

Es por ello que actualmente las instalaciones elaboradoras de té en la Argentina se cuentan entre las más modernas y avanzadas del mundo, debiendo señalarse que a los elementos tradicionales de estas plantas se ha sumado la inventiva de los elaboradores y fabricantes para mejorar el proceso, lo cual ha permitido el nacimiento de una próspera industria de maquinaria que se fabrica para las propias necesidades y para la exportación.

COSECHA

La labor de investigación y los elementos con que se cuenta permiten asegurar que en poco



Vista de una plantación de té.

TE, PRODUCCION... (CONTINUACION)

tiempo se dispondrá de todos los medios capaces de cubrir las necesidades del sector.

Puede estimarse, asimismo, que en la actualidad el 75 % de la cosecha se realiza en forma mecánica, con un alto nivel técnico que favorece la calidad del té elaborado.

PRODUCCION

La producción de té en el país se estima en 150.000.000 de kilogramos de brote y hoja verde, con un rendimiento de 35.000.000 de kilogramos de té seco.

Estas cifras están referidas a la producción potencial obtenible con condiciones climáticas adecuadas.

COMERCIO

De la producción de té, aproximadamente 8.000.000 de kilogramos se destinan al consumo interno bajo las numerosas marcas que envasan el productos en paquetes en hoja y en bolsitas. Puede estimarse que el envasado en bolsitas supera ya el 50 % del consumo.

Interesa también señalar que hasta 1952 el consumo local se abastecía de té importado, y a partir de 1959 la importación fue prácticamente nula.

Desde entonces, el proceso de envasado ha ido mejorando simultáneamente con la calidad del producto, y la mayoría de la maquinaria que se utiliza es fabricada en el país.

EXPORTACION

El saldo de la producción se canaliza hacia la exportación, que comenzó en 1958 con 176.571 kilogramos.

Este comercio continuó en ritmo ascendente y alcanzó, en el año 1975, un volumen de 17.400 toneladas, con un ingreso de u\$s 15.500.000, cifra superada en 1973, año en que se exportaron 22.820 toneladas.

En el mercado exterior el té argentino se comercializa igual que el de otros procedencias y dentro de la misma modalidad y envase.

Entre los compradores más importantes figuran Chile, Inglaterra, Holanda, Estados Unidos y Canadá, repartiéndose el volumen exportable a veinte países, aproximadamente.

EXPORTACIONES DE TE AÑO 1975

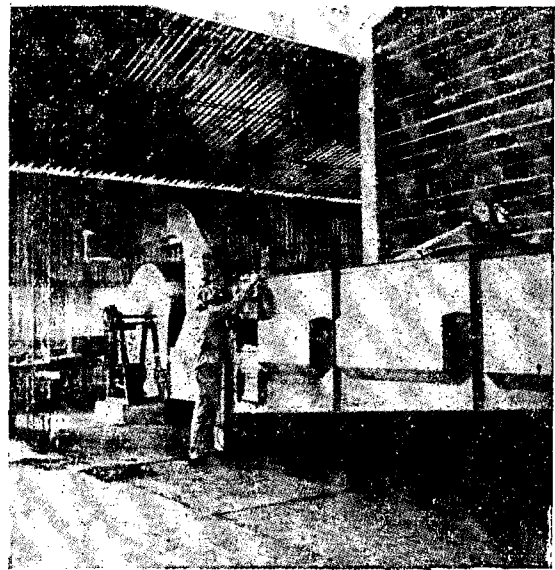
País	Kilos	u\$s
Nigeria	9.000	3.826.—
Sudáfrica	34.790	27.433.—
Canadá	211.530	168.289.—
Chile	6.484.068	6.071.872.—
Estados Unidos	1.769.169	1.398.701.—
México	32.982	27.704.—
Uruguay	88.805	93.636.—
Venezuela	22.900	20.586.—
Pakistán	266.370	45.764.—
Alemania	233.969	234.176.—
Países Bajos	629.034	546.753.—
Reino Unido	7.107.956	6.216.991.—
Bélgica	11.475	8.275.—
Francia	2.000	2.252.—
Guyana	16.268	13.768.—
Japón	11.942	11.949.—
Polonia	6.804	5.023.—
Kenya	304.704	55.972.—
Suiza	5.000	4.928.—
Brasil	15.008	15.758.—
Malasia	84.760	27.611.—
Barbados	25.044	18.910.—
Irlanda	19.993	12.907.—
Rusia	10.944	9.324.—
Israel	8.602	8.538.—
España	5.000	2.900.—
Paraguay	15.000	13.230.—
Total	17.433.117	15.067.076.—

RESUMEN DE EXPORTACIONES DE TE DURANTE EL PERIODO ENERO-JULIO DE 1976 POR PAISES DE DESTINO Y VALORES EN DOLARES (F.O.B.)

Países	Peso neto en kgs.	u\$s (F.O.B.)
Zaire (Kinshasa)	12	14.—
Barbados	103.108	64.199.—
Canadá	58.398	38.364.—
Chile	4.620.374	3.464.610.—
Estados Unidos	1.608.981	947.141.—
México	27.050	24.039.—
Venezuela	7.968	8.370.—
Alemania (Rep. Fed.)	82.840	48.865.—
Bélgica	27.490	17.473.—
Países Bajos	756.308	406.865.—
Reino Unido	7.495.915	3.817.531.—
Israel	12.150	8.894.—
Suiza	4.950	2.846.—
Uruguay	35.928	36.004.—
Bolivia	6.010	5.611.—
Malasia	21.100	4.824.—
Paraguay	15.000	10.173.—
Total	14.883.582	8.905.823.—



Artesas para el marchitado



Secadero

El té argentino ostenta un buen nivel de calidad, que puede compararse con el de los países tradicionalmente productores. Sus condiciones y características hacen que sea apto para las mezclas, gozando por ello de sostenida demanda.

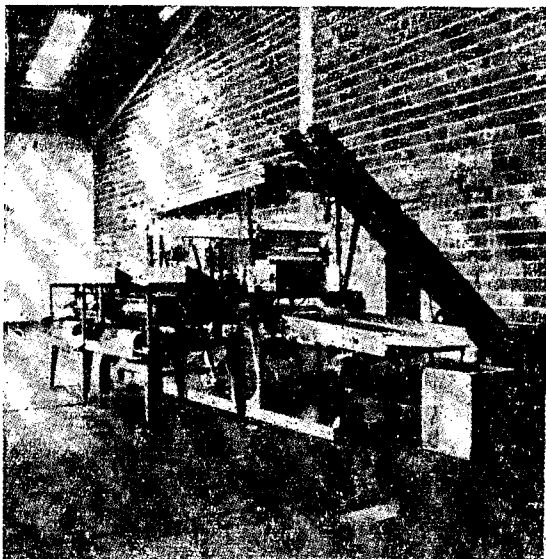
El país cuenta, en consecuencia, con una producción que, al mismo tiempo que atiende las necesidades locales, aporta un interesante ingreso de divisas.

La Argentina, como país productor y exportador, participa en el ámbito internacional de las tratativas que en el seno de la F.A.O. se vienen realizando para lograr una estabilización del mercado internacional del té, asistiendo a las reuniones que con tal motivo se efectúan, apor-

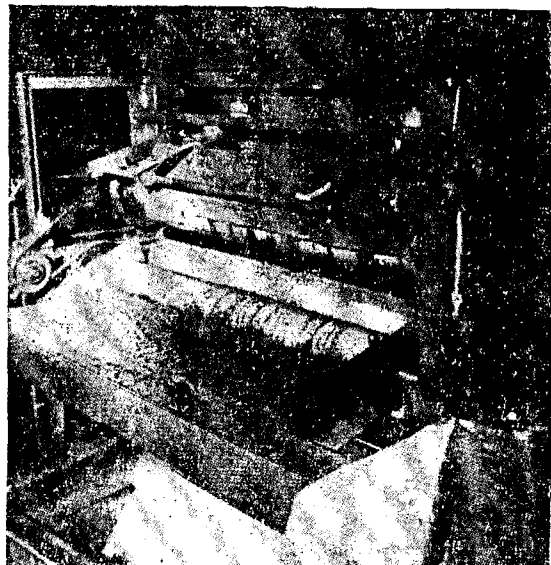
tando a su vez las ideas y planes que requieren la defensa y el desarrollo de la producción.

En 1976, la producción soportó la influencia de factores climáticos adversos. La demanda y los precios continuaron en ascenso y la exportación se vio favorecida, a partir del mes de marzo, por una mayor elasticidad en los tipos de cambio. Se estima que las cifras de producción podrán superar los guarismos del año 1975 con mayores beneficios, año en el que la misma llegó a 26.000 toneladas, de las cuales aproximadamente 8.000 se canalizaron al consumo interno y más de 17.000 a la exportación, brindando, esta última, un ingreso de 15.000.000 de dólares.

Equipo de tipificación



Despalilladora electrostática



PRINCIPALES EMPRESAS EXPORTADORAS DE TE

ASPITARTE Y CIA. S.C.A.

Vidt 1669, Bs. As.

BONAFIDE S.A.

Gavilán 1055, Bs. As.

CASA FUENTES S.A.

Cucha-Cucha 1370, Bs. As.

COMPañIA ARGENTINA DE TE S.A.

Heredia 743, Bs. As.

COOPERATIVA AGRICOLA PICADA LIBERTAD

L. N. Alem, Pcia. de Misiones.

CRYSF S.A.

Pedro Goyena 852, Bs. As.

ESTABLECIMIENTO LAS MARIAS S.A.

Florida 1, Bs. As.

FEDERACION DE COOPERATIVAS AGRICOLAS DE MISIONES

Florida 142, Bs. As.

MARWICK S.A.

Av. Caseros 765, Bs. As.

PROMOVENTA S.R.L.

Av. de Mayo 1370, Bs. As.

TE DEL VALLE S.R.L.

Aristóbulo del Valle, Pcia. de Misiones.

TEALERA ARGENTINA ALBERDI S.A.C.I.F. y A.

Emilio Mitre 463, Bs. As.

URRUTIA HNOS.

Oberá, Misiones C.C. 77.

WALKER HNOS. S.A.

Terrada 757, Bs. As.

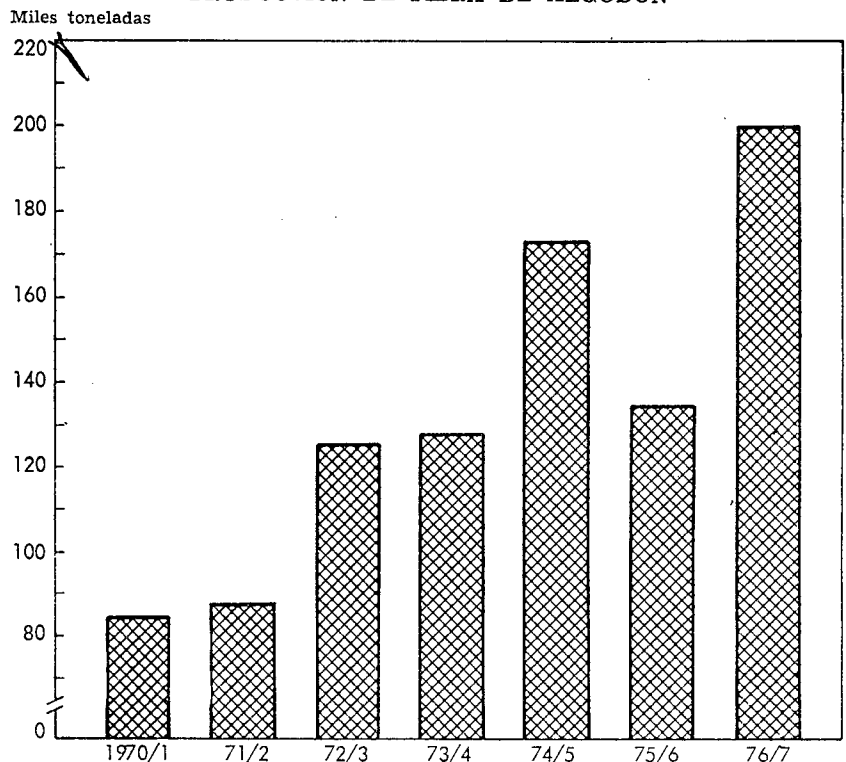
SE INICIA LA EXPORTACION DE ALGODON

En tanto se realiza la recolección de capullos en los algodónales, al Norte del país, y cuando las desmotadoras se encuentran trabajando a pleno, en el puerto de Buenos Aires se embarcan las primeras 500 toneladas de fibra con destino al Lejano Oriente.

A esta primera remesa la seguirán numerosos embarques, ya que la campaña algodonera ha sido excepcional, y una respuesta muy positiva a la política de liberar la exportación.

Cabe señalar que en estos momentos trabajan más de 100 desmotadoras, calculándose el volumen de fibra en aproximadamente 200.000 toneladas, de las cuales se podrán exportar unas 90.000, ya que el consumo interno llega a 110.000 toneladas.

PRODUCCION DE FIBRA DE ALGODON



HACIA EL DESARROLLO DE LA INDUSTRIA ALIMENTARIA

Un convenio firmado a principios de marzo entre los institutos nacionales de tecnología industrial y agropecuaria ha abierto un campo de mayor cooperación entre ambas entidades, para los proyectos de investigación tendientes al desarrollo de la industria alimentaria.

En el caso de la carne, esos institutos buscarán profundizar técnicas de elaboración de conservas y semiconservas cárneas, y disponer de normas propias de procesamiento, calidad del producto y de suministros, para satisfacer la creciente demanda del mercado externo.

Las semiconservas —productos que requieren un proceso de congelamiento— tienen la particularidad de mantener el sabor del producto fresco. Su desarrollo hará posible incursionar en la línea de comidas preparadas, listas para servir, consistentes en carne con salsa o guarniciones, muy útiles para comedores de fábricas, colegios e instituciones militares. Además, las semiconservas cuentan con grandes posibilidades de comercialización externa, dado que, en los últimos años, el Mercado Común Europeo ha comenzado a aceptarlas como materia prima para sus propias elaboraciones. De tal modo, se considera que junto con las conservas, constituye la mejor forma para que las carnes argen-

tinias accedan fácilmente a países como los Estados Unidos, Canadá, Suecia y Japón.

Lácteos

En lo referente a subproductos lácteos, los citados institutos realizarán estudios sobre la elaboración de quesos. Con esa finalidad, experimentarán los diversos procesos que intervienen en su fabricación, en procura de una mayor uniformidad en su terminación y, por lo tanto, lograr mejores precios en el mercado internacional.

Otro resultado colateral que se espera obtener en este terreno, tras la firma del convenio, es el montaje de un sistema de transferencia de tecnología, cuyo beneficiario directo será la industria láctea, tanto en el nivel de producción como de procesado, abarcando toda la gama de productos lácteos.

Papel

Respecto al estudio de aptitudes de las especies forestales para la industria celulósico-papelera, en acción conjunta ambos institutos están trabajando sobre clones híbridos de sauce y de otras cinco especies obtenidas por hibridación natural. De igual modo, han comenzado el estudio de ocho variedades de eucalipto que provienen de una plantación experimental. El convenio for-

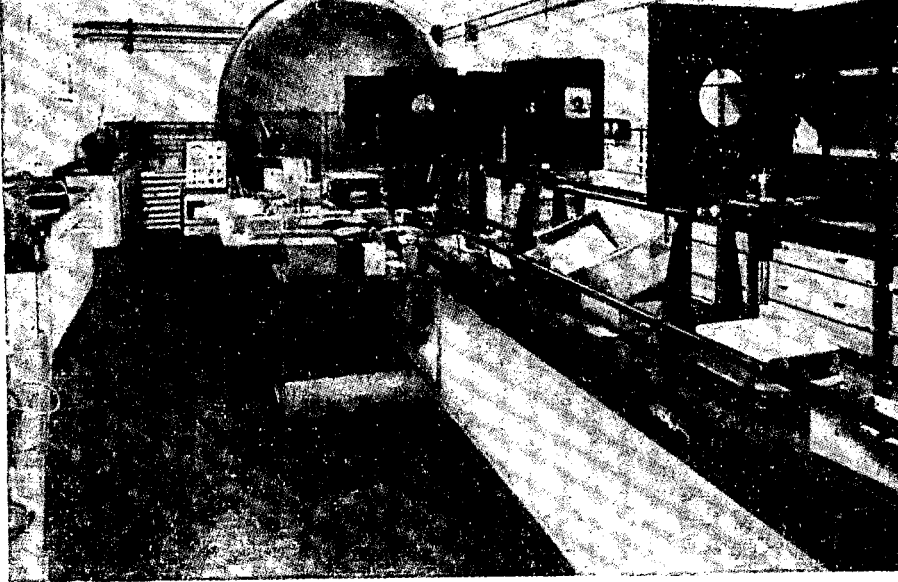
mado permitirá asimismo planificar conjuntamente las plantaciones experimentales y las investigaciones de aptitudes papeleras de nuevas especies.

Algodón

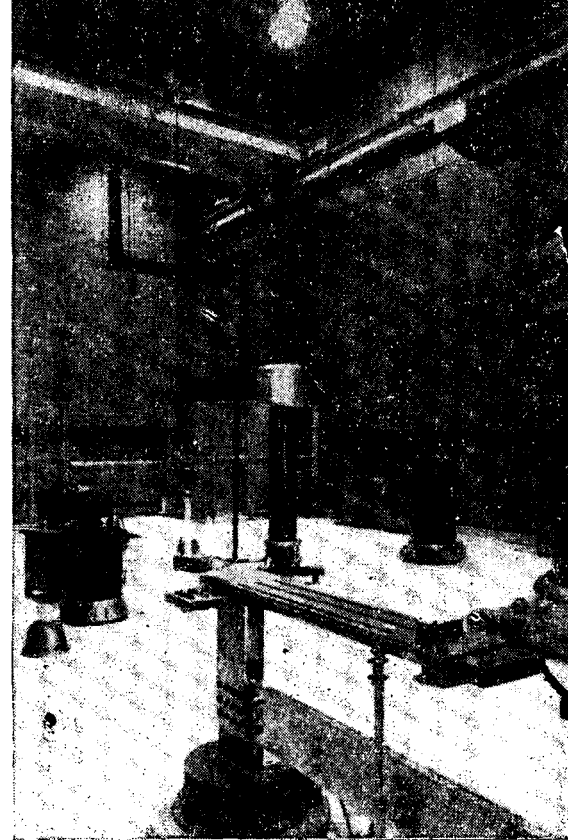
Sobre el cultivo de fibras y su posterior proceso de hilatura, las expectativas están centradas en las investigaciones sobre el potencial hiladero de las diferentes variedades de algodón cultivadas en la estación experimental agropecuaria de Sáenz Peña (provincia del Chaco). Otros proyectos que ambos institutos habrán de encarar están relacionados con el procesamiento de fibras de lana y fibras duras nacionales.

Frutas y hortalizas

En el rubro frutas y hortalizas, el acuerdo firmado impulsará trabajos en común que vienen realizando en Mendoza, especialmente sobre los estudios de cultivo y cosecha mecánica del tomate. El propósito es incorporar una tecnología mecánica en reemplazo del cultivo directo. También interesa implementar normas de calidad de recepción de materias primas, que incluyan aspectos tales como el color y la viscosidad. La unificación de la calidad del producto terminado permitirá una mejor competencia, permanente, en el mercado de exportación.



Vista parcial taller óptica del INTI



Sala para medición de transformadores

INTI: METROLOGIA PARA UN MEJOR PROCESO PRODUCTIVO

El Instituto Nacional de Tecnología Industrial (INTI), dependiente de la Secretaría de Estado de Desarrollo Industrial (ver Nº 67-68), que fue creado en el año 1957, tuvo que enfrentar uno de los problemas que se planteaba por la gran actividad en el campo de la industria mecánica, especialmente del automóvil, producido por la carencia de una infraestructura metrológica, con el fin de poder concurrir eficazmente a la producción masiva.

Para la infraestructura metrológica, fundamental para toda industria mecánica de precisión, el Departamento de Física del INTI se puso a trabajar de lleno, en un principio, sólo

en determinaciones de longitud y ángulo y, posteriormente, en otras magnitudes, hasta llegar a cubrir, en la actualidad, todo el espectro de la física aplicada en este campo particular que es la ciencia de las mediciones.

En ese departamento, ubicado en el Parque Tecnológico Miguelete, hay seis divisiones dedicadas a estos estudios: mecánica, electricidad, electrónica, calor, acústica y óptica.

El trabajo sostenido durante más de quince años permitió la formación de un equipo de profesionales y colaboradores técnicos especializados que, por su calidad, constituyen un grupo excepcional dentro del continente.

Esto fue posible gracias a la colaboración de importantes organismos como el Instituto Físico-Técnico de la República Federal de Alemania (PTB), decano de los institutos metrológicos; el Laboratorio Nacional de Física (NPL), de Inglaterra, y el National Bureau of Standards (NBS), de los Estados Unidos, pioneros en la materia.

Con el tiempo, el Departamento de Física del INTI se ha convertido en el consultor natural de cuanto problema metrológico se origina en la actividad de las grandes empresas estatales, encontrándose a su cargo entre otras, las tareas de control y calibración constante del instrumental de Aerolíneas Argentinas, la cual hace cinco años remitía a los Estados Unidos sus instrumentos patrones para verificarlos. Estos servicios se extienden también a los talleres que hacen operaciones

de mantenimiento y reparación de instrumental de las líneas de aviación privadas. Este ejemplo ilustra las tareas que hace una de las seis divisiones especializadas: la de *Metrología Electrónica*.

En lo referente a la *Metrología Eléctrica*, cabe señalar la relacionada con el control de los transformadores de medida y de los medidores eléctricos, conjunto que constituye el punto del sistema eléctrico en el cual la energía se traduce en pesos. La verificación metrológica de transformadores de medida interesa a fabricantes y usuarios de las empresas productoras de energía.

La correspondiente a la División *Metrología Acústica*, desarrolla una intensa actividad en materia de medición de nivel de ruido de origen industrial, buscando solucionar el problema. Sus técnicos y especialistas se trasladan continuamente a las plantas industriales de cualquier lugar del país, para hacer mediciones y asesorar en el caso.

La *Metrología Óptica*, por su parte, tiene un amplio programa de investigaciones, uno de ellos está relacionado con la iluminación en la vía pública. Se busca conciliar las necesidades de iluminación con la disponibilidad de energía eléctrica. Para esto, se hace imprescindible contar, entre otras cosas, con referencias sobre la conductividad térmica de las rocas y sedimentos del lugar, tarea que está encarando esta división.

Un ejemplo de trabajo en la División *Metrología Mecánica*, relacionado también con lo que se realiza en la División *Calor*, es haber resuelto el problema de la determinación del coeficiente de dilatación del hormigón, utilizado en la construcción de la presa de Salto Grande, lo que permitió encarar la obra sin riesgos de fisuras posteriores.

La infraestructura metrológica, que constituyen estas seis divisiones del Departamento de Física del INTI, posibilita un sensible mejoramiento del proceso productivo argentino; de ahí la importancia del permanente perfeccionamiento de sus especialistas, en los más diversos aspectos de las mediciones.

Legislación metrológica argentina

El valioso instrumental de que dispone el Departamento de Física, ya mencionado, posibilitó la actualización de la legislación metrológica argentina.

Corresponde señalar que por una ley del año 1863, la Argentina adoptó el sistema métrico decimal y sobre la base de un proyecto elaborado entre el INTI y la Secretaría de Comercio (Departamento de Pesas y Medidas), en marzo de 1972 se promulgó la ley 19.511, por la que se adoptaba el sistema métrico legal argentino, constituido con las unidades del sistema internacional, que fuera recomendado en 1960 por la Conferencia General de Pesas y Medidas.

Esta ley establece que el quehacer metrológico del país está a cargo de tres entidades: un organismo científico asesor —Comisión Nacional de Metrología—, en la Secretaría de Estado de Desarrollo Industrial, integrado por instituciones que tienen intereses científico-técnicos en la metrología y cuya secretaría permanente está a cargo del INTI; un organismo que atiende a los aspectos de la metrología legal, es decir, todo aquello relacionado con las transacciones comerciales (tradicionalmente llamado Pesas y Medidas), y un tercer organismo —INTI— que se ocupa de lo referente a metrología industrial.

Además, el INTI tiene la responsabilidad de custodiar y mantener los patrones nacionales; de vigilar los patrones secundarios de todo el país y de crear centros de calibración en aquellos lugares cuya actividad industrial lo justifique. Córdoba, por ejemplo, es un importante centro industrial, principalmente automotriz; Rosario, centro fabril de maquinaria agrícola, y las zonas de Tucumán y Bahía Blanca, que constituyen casos similares. La misma existencia de una importante actividad industrial se ha encargado de promover la acción de científicos y técnicos, generalmente dentro del ámbito universitario.

Papel de la metrología argentina en el plano internacional

El nivel alcanzado por el INTI en materia de metrología ha permitido que el país actuara en el campo internacional. La Organización de Estados Americanos aprobó un proyecto elaborado por el INTI, presentado por la delegación argentina a la Conferencia Interamericana de la Educación, la Ciencia y la Cultura (Mar del Plata, 1972), titulado «Sistema regional de metrología y calibración». Este proyecto apuntaba a lograr la óptima utilización de los recursos humanos y técnicos de América del Sur en dicha materia.

En 1976, la Argentina fue sede de los primeros cursos regionales de metrología y calibración en América latina, a los que asistieron dieciocho ingenieros de Brasil, Chile, Ecuador, México, Paraguay, Uruguay y la Argentina, becados por la OEA. Este acontecimiento constituyó una clara muestra de la proyección internacional alcanzada por la Argentina en este campo.

exportaciones no tradicionales

ARANDELAS DE ACERO

Con destino a la ciudad de Nueva York (EE.UU.), la empresa **Fabio Hnos. S.A.**, S. Cabral 1990, Avellaneda, provincia de Buenos Aires, envió 34 tarimas y un cajón de arandelas de acero.

CUBIERTAS Y CAMARAS

La firma **Fate S.A.I.C.I.**, Garay 1, Buenos Aires, despachó hacia Boston y Baltimore (EE. UU.), 552 cubiertas y 3.900 cámaras para automóviles.

SANDALIAS PARA DAMAS

Hacia los países de Holanda y Alemania, la empresa **José Brienza e Hijos S.A.C.I.F.I.A.**, Asamblea 235, Buenos Aires, envió 370 cartones de sandalias para dama. **Danny S.C.A.**, Cochabamba 1950, Villa Madero, provincia de Buenos Aires, despachó hacia Suecia y Holanda, 250 cartones de sandalias de cuero para dama. También **D.K.P. S.A.**, R. Peña 15, San Martín, provincia de Buenos Aires, exportó 820 cartones del mismo tipo de sandalias hacia los Estados Unidos.

PLACAS RADIOGRAFICAS

Diez cajones de placas radiográficas fueron despachadas hacia el Callao (Perú). La firma exportadora fue **Fifa S.A.**, A. Jonte, Florencio Varela, provincia de Buenos Aires.

REPUESTOS DE GRUAS

Andrés N. Bertotto S.A., Av. Gral. Savio 1501, Río Tercero, Córdoba, envió con destino a Valparaíso (Chile), 10 esquelotes de repuestos de grúas.

LIMPIAPARABRISAS

Con destino a Southampton (Inglaterra), la firma **Buffalo S.A.**, Besares 1695, San Fernando, provincia de Buenos Aires, exportó 12 cajones de limpiaparabrisas.

ARTICULOS DE VIDRIO

Cuatro cajones de artículos de vidrio, fueron despachados hacia la ciudad de Hamburgo (Alemania). La empresa exportadora fue **Steinthal S.A.I.C.**, Arengreen 1041, Buenos Aires. También la firma **Ese-cristal S.A.**, Cangallo 456, Buenos Aires, exportó 8 cajones del mismo producto hacia Puerto Cabello (Venezuela).

VALVULAS Y CODOS SOLDABLES

Fundiciones Huinca S.A.I.C., D. Magdalena 4109, Caseros, provincia de Buenos Aires, envió hacia el Callao (Perú), 18 cajones de válvulas y codos soldables.

BASCULAS PARA PESAR CAMIONES

Con destino a Maracaibo (Venezuela), la empresa **Básculas Latorre S.A.**, Bv. Colón 1864, Casilda, provincia de Santa Fe, exportó 118 bultos de básculas para pesar camiones.

RODAMIENTOS

Diecinueve cartones de rodamientos exportó la empresa **Rulemanes Paraná S.A.**, Paraná 665, Buenos Aires, hacia Hamburgo (Alemania).

AMORTIGUADORES

Hacia Rotterdam (Holanda), la empresa **Transportes Uni-**

versales S.A., Corrientes 534, Buenos Aires, despachó 26 cajones de amortiguadores. Con destino a Puerto Cabello (Venezuela), la firma **Daher Boge S.A.I.C.F.**, G. Paz 13869, Lomas del Mirador, provincia de Buenos Aires, envió 59 cajones del mismo producto.

BATERIAS

Acumuladores Nife Argentina S.A., J. L. Suárez 2244, Buenos Aires, envió hacia Estocolmo (Suecia), 3 cajones con baterías.

LAVAVAJILLAS

38 cajones de lavavajillas fueron exportados por la firma **Zanella Hnos. & Co. S.A.C.I.F.I.A.**, A. Cafferata 4437, Caseros, provincia de Buenos Aires, hacia la ciudad de Veracruz (México).

VALVULAS ELECTRONICAS

Hacia EE. UU., la empresa **Omega S.C.A.**, Ambrosetti 491, Buenos Aires, envió 8 cartones de válvulas electrónicas.

TINTAS GRAFICAS

12 tambores de tinta gráfica fueron exportados hacia Valparaíso (Chile). La firma exportadora fue **Grafex S.A.**, Garay 125, Buenos Aires.

LIBROS COPIADORES

Con destino a la ciudad de Nueva York (EE. UU.), la empresa **Angel Estrada y Cía. S.A.**, Bolívar 462, Buenos Aires, despachó dos contenedores de libros copiadores.

CAÑAS DE FIBRA DE VIDRIO

La capacidad técnica alcanzada en la fabricación de productos no tradicionales, pero de gran absorción por el mercado interno, ha originado en la industria mediana argentina muchos casos de proyección al exterior, como consecuencia de la calidad de los productos, demostrada en reiteradas oportunidades por los usuarios.

El caso de las cañas de pescar de fibra de vidrio, es demostrativo, ya que no solamente se trata de una industria nueva en la Argentina, sino de una actividad exportadora más reciente aún, puesto que las primeras partidas fueron despachadas a Chile en octubre del año pasado.

El inevitable desplazamiento de las cañas de fibra natural por las de fibra de vidrio, llevó a que en el corto tiempo de cuatro a cinco años, las cañas de fibra de vidrio desplazaran casi totalmente a las de bambú. Pero la incorporación de ese nuevo panorama significó además, la aparición de técnicos, o artesanos, que se familiarizaron con los trabajos de reparación y comenzaron luego a adaptar las varillas que llegaban en bruto, a las exigencias de los pescadores locales.

Surgieron así varios nombres en el ambiente deportivo que adquirieron importancia justificada por la eficiencia demostrada. Entre ellos se destacó

Julio L. Esquivel, que inició sus primeras armas y luego instaló una fábrica propia, para producir desde el puntero hasta la cantonera; es decir, toda la caña.

La producción de Esquivel es variada y comprende cañas de lanzamiento de distinta longitud y resistencia, de pesca de flote y desde embarcaciones, de spinning, o sea lanzamiento liviano, o trolling; es decir, arrastre de señuelos desde botes, ambas para la pesca de salmónidos. Ese panorama le permitió ofrecer sus productos en países vecinos en los cuales las cañas argentinas debieron afrontar una comparación directa con las producidas por firmas de renombre mundial. El precio conveniente y el rendimiento similar y hasta superior, en algunos casos, hizo que en octubre último se concretara el primer envío por 7.000 dólares y en noviembre otro, por 5.000, ambos a Chile. Pero esa aceptación movió a Esquivel a interesarse por otros países americanos que representan buenos mercados y así forman parte de sus planes inmediatos de venta Brasil, Perú y Venezuela.

Corresponde destacar que todas las cañas Esquivel tienen garantía ilimitada, por defectos de fabricación.

La fábrica, que se encuentra ubicada en la ciudad de Bue-

nos Aires, calle Godoy Cruz Nº 1457, produce las siguientes cañas de fibra de vidrio:

Para lance o medio lance:

L 380 Rv
L 350 Rv
L 320 Rv
V 300 Lv

Para escolleras o embarque:

PG 360 Lv
PG 390 Lv

Para embarque:

T 200 Rv
T 210 Lv

Para Spinning (de lujo):

SP 180 ml
SP 200 ml
SP 215 ml

Para embarque:

T 190 ml

Para muelles o costa:

V 220 ml
V 250 ml

Para Spinning (standard):

SP 180 ms
SP 200 ms
SP 215 ms

Para embarque:

T 190 ms

Para muelles o costa:

V 220 ms
V 250 ms





EXPOSICIÓN-FERIA INTERNACIONAL-DEL AUTOR AL LECTOR

NACIONAL 1810

BIBLIOTECA NAC

BIBLIOTECA NAC DE BUENOS AIRES

EL LIBRO

APORTE DE DIVISAS Y AVANZADA DE CULTURA

La Argentina ocupa un lugar importante como país editor que fue adquiriendo relevancia a través de los años. Influyó notoriamente en este crecimiento su preocupación cultural, el idioma común con tantos países latinos y el alto grado de alfabetización de su pueblo.

Numerosas editoriales y librerías, que se extienden por las principales ciudades hasta los más pequeños pueblos; importantes escritores que enriquecen la literatura del idioma español, forman desde hace algunas décadas, un conjunto que es una respuesta a la pasión que el argentino tiene por los libros y por la literatura de todos los confines del mundo.

Se traducen autores de todas las nacionalidades, originando una variada e importante producción de títulos que se van agregando anualmente y no sólo colman los escaparates de las librerías para el consumo interno, sino que se extienden a los países de habla española con una exportación muy significativa.

En el año 1933 las exportaciones habían alcanzado aproximadamente a 70.000 ejemplares, pero en 1946 dieron un importante avance en el mercado de habla española, llegando a los 2 millones de libros.

Motivada la industria del libro por las consecuencias producidas por la guerra civil española y por la Segunda Guerra Mundial, se produjo un auge considerable que marcó definitivamente la generación de editores argentinos, formando una escuela que ha seguido dando magníficos frutos.

En 1963 los envíos al exterior habían alcanzado la cantidad de 2.300.000 kilogramos, totalizando 7 millones de ejemplares. Más recientemente la

envergadura de los envíos al exterior, a pesar de la grave situación política y económica por la que atravesaba el país, señalaba, para 1975, una exportación de 20 millones de ejemplares, que representó un aporte en divisas del orden de los 25 millones de dólares.

El cuadro actual que se presenta a los editores es promisorio, dado que, a medida que la economía se va reactivando y las posibilidades del consumo interno vuelven a crecer, el mercado interno será nuevamente el comprador ávido que fue en otras épocas. A su vez, el crecimiento demográfico de los países de habla castellana, el aumento de conocimientos y de interés cultural, son elementos favorables para una mayor venta en ese mercado.

La exportación de revistas y fascículos también ha adquirido una notoria importancia. Las medidas tomadas por el gobierno con relación a las exportaciones de este sector están basadas fundamentalmente en que no se las considera solamente un aporte de divisas, sino que es una avanzada de la cultura del país; o sea, que si bien interesa como operación comercial, también interesa, y en mayor medida, como presencia de la Argentina en el mundo exterior de la enseñanza, la ciencia y la cultura.

El equipamiento de los talleres gráficos en la política del gobierno actual está siendo encarada con gran preocupación, a efectos de que los talleres puedan encontrarse al nivel técnico necesario para lograr



una excelente presentación y competir, así, en el mercado exterior. Es de destacar que el país cuenta con una industria de maquinaria gráfica significativa, existiendo, por otra parte, la posibilidad de que los demás elementos que no se fabrican localmente puedan ser importados, permitiéndose de este modo colocar a la industria editora en la cuota que le corresponda en el crecimiento de la economía nacional.

A medida que crezcan las perspectivas para las editoriales la industria gráfica irá poniéndose a tono con los avances tecnológicos a nivel internacional. A esos efectos se ha puesto en marcha un plan de relevamiento del parque de máquinas gráficas existentes en el país para futuros planes que se podrán estructurar en forma más ambiciosa.



LA III EXPOSICION FERIA INTERNACIONAL DEL LIBRO

Prueba de las precedentes afirmaciones, así como de la importancia adquirida por el país en el quehacer de la industria gráfica y de su alto grado de madurez técnica fue la reciente III Exposición Feria Internacional del Libro.

La muestra se realizó en el Centro Municipal de Exposiciones ubicado en la zona de Palermo de la ciudad de Buenos Aires, y fue declarada por el Poder Ejecutivo de «interés nacional».

A los textos de ediciones argentinas y a la muestra de las diversas etapas de la creación de los libros, es interesante agregar los volúmenes expuestos por numerosos países participantes, a saber: Brasil, Chile, Uruguay, Venezuela, Unión Soviética, Bulgaria, España, Estados Unidos, Francia, Israel, Italia, República Democrática Alemana y República Federal de Alemania.

Por su parte, el Consejo Nacional de Educación participó, como en años anteriores, con exhibiciones del material de la Biblioteca Nacional de Maes-

tros, que incluía ejemplares de colecciones particulares de gran importancia. Fueron expuestos, también, ejemplares únicos, cuya impresión data del siglo pasado.

La feria, además de ofrecer espectáculos para niños, sesiones de teatro leído, mesas redondas y conferencias, contó con la presencia de prestigiosos escritores de nuestro medio y de otros países, algunos de los cuales firmaron ejemplares de sus libros.

La extraordinaria concurrencia que desfiló por el Centro Municipal de Exposiciones durante todos los días que duró la Feria fue un índice por demás elocuente de la repercusión que obtuvo la misma.

Los organizadores de la exposición fueron las siguientes

instituciones: Sociedad Argentina de Escritores (SADE), Uruguay 1371, Buenos Aires; Sociedad General de Autores de la Argentina (ARGENTORES), Pacheco de Melo 1820, Buenos Aires; Cámara Argentina del Libro, Paraguay 610, Buenos Aires; Cámara Argentina de Publicaciones, Montevideo 48, 4º piso, Buenos Aires; Cámara Argentina de Editores de Libros, Maipú 359, Buenos Aires; Federación Argentina de la Industria Gráfica y Afines (FAIGA), avenida San Juan 1340, Buenos Aires; Sector Libros y Revistas de la Cámara Española de Comercio de la República Argentina, Belgrano 863, Buenos Aires, y el auspicio del gobierno nacional y de la Municipalidad de la Ciudad de Buenos Aires.

PRINCIPALES FIRMAS EXPORTADORAS DE LIBROS

ATLANTIDA S.A., Editorial
Florida 643, Bs. As.

**CONTABILIDAD MODERNA
S.A.C.I. Ediciones**
Independencia 3277/81, Bs. As.

DISTRIBUIDORA TRES AMERICAS S.A.C.
Alsina 722, Bs. As.

**EL ATENEO, Pedro García
S.A.L.E. e I.**
Florida 340, Bs. As.

EMECE Editores S.A.
Carlos Pellegrini 1069, 99, Bs.
As.

GRANDA, JUAN CARLOS,
Editorial
Corrientes 1243, Bs. As.

KAPELUSZ S.A. Editorial
Moreno 372, Bs. As.

LOSADA S.A. Editorial
Alsina 1131, Bs. As.

MEDICA PANAMERICANA,
Editorial
Junín 831, Bs. As.

PAIDOS S.C.A. Editorial
Defensa 599, 3º, Bs. As.

POMAIRES S.A. Editorial
Lavalle 1634, 3º «G», Bs. As.

RICORDI AMERICANA
S.A.E.C.
Cangallo 1558, Bs. As.

SIGMAR S.A.C.I. Editorial
Chile 945, Bs. As.

SUDAMERICANA S.A. Edito-
rial.
Humberto I 545, Bs. As.

TROQUEL S.A. Editorial
San Juan 157, Bs. As.

AMERICA NORILDIS EDITO-
RES S.A.
Reconquista 1011, 5º, Bs. As.

KARTEN S.R.L.
Piedras 614, Bs. As.

MALON S.A.C.I.F.I.A.
Pozos 762, Bs. As.

EXPORTACION

JUGOS CONCENTRADOS

La exportación de jugos concentrados de frutas por vía marítima alcanzó las 12.984,6 toneladas durante el transcurso del primer semestre de 1976.

De los países compradores el principal fue EE. UU. con 10.058,5 toneladas de jugo concentrado de manzanas.

Se destaca también Alemania con una compra de 408,8 toneladas de jugo concentrado de

naranja, 365,6 toneladas de concentrado de pomelo y 195,0 de limón. Holanda ocupa el segundo lugar con respecto a la importación de jugos concentrados de pomelo, con 292,3 toneladas y Gran Bretaña en cuanto a los concentrados de naranja, con 260,6 toneladas.

El mayor comprador de jugo concentrado de uva fue Jamaica, con 324,4 toneladas.

Países	Exportación de jugos concentrados de frutas primer semestre de 1976 (toneladas)						Total por país
	Mandarina	Pomelo	Naranja	Manzana	Limón	Uva	
Alemania	—	365,6	408,8	—	195,0	—	969,4
Bélgica	—	21,5	—	—	—	—	21,5
Canadá	—	114,8	—	88,8	—	—	203,6
Dinamarca	—	—	—	—	—	11,6	11,6
España	—	33,0	—	—	140,7	—	173,7
EE. UU.	61,1	—	—	10.058,5	—	—	10.119,6
Francia	—	45,4	—	—	—	—	45,4
Gran Bretaña	—	—	260,6	—	178,0	94,1	532,7
Holanda	11,0	292,3	—	—	92,1	34,4	429,8
Honduras	—	—	—	0,3	—	—	0,3
Jamaica	—	—	—	—	—	324,4	324,4
Japón	—	—	—	31,8	58,3	—	90,1
Portugal	—	2,5	—	—	—	—	2,5
Suecia	—	—	—	47,6	6,5	—	54,1
Venezuela	—	—	—	5,9	—	—	5,9
Total	72,1	875,1	669,4	10.232,9	670,6	464,5	12.984,6

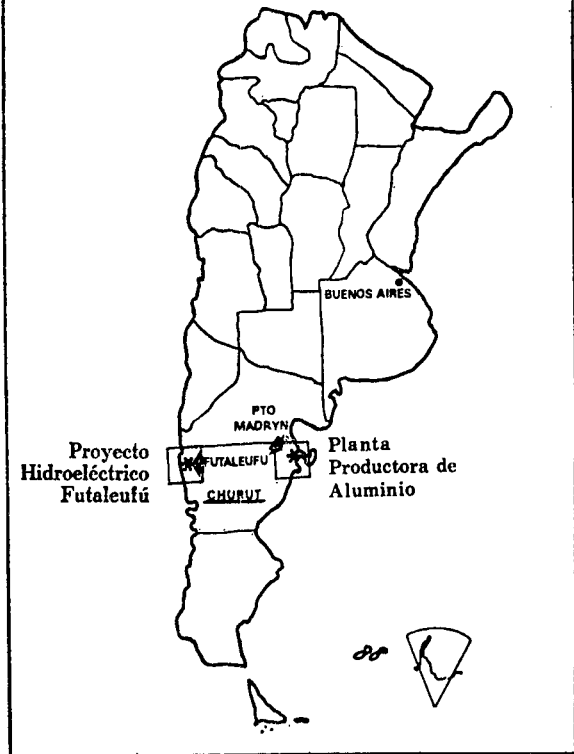
EL COMPLEJO HIDROELECTRICO FUTALEUFU

El aprovechamiento del continuado caudal del río Futaleufú —292 metros cúbicos por segundo— permitirá una generación de fluido energético estable y cuantiosa y constituirá un aporte positivo para la producción de 140.000 toneladas de aluminio metálico argentino por año.

El complejo hidroeléctrico ubicado en esa cuenca, con un área de 4.650 kilómetros cuadrados, cubrirá las necesidades de la fábrica construida en las inmediaciones de Puerto Madryn, provincia del Chubut, frente al Atlántico.

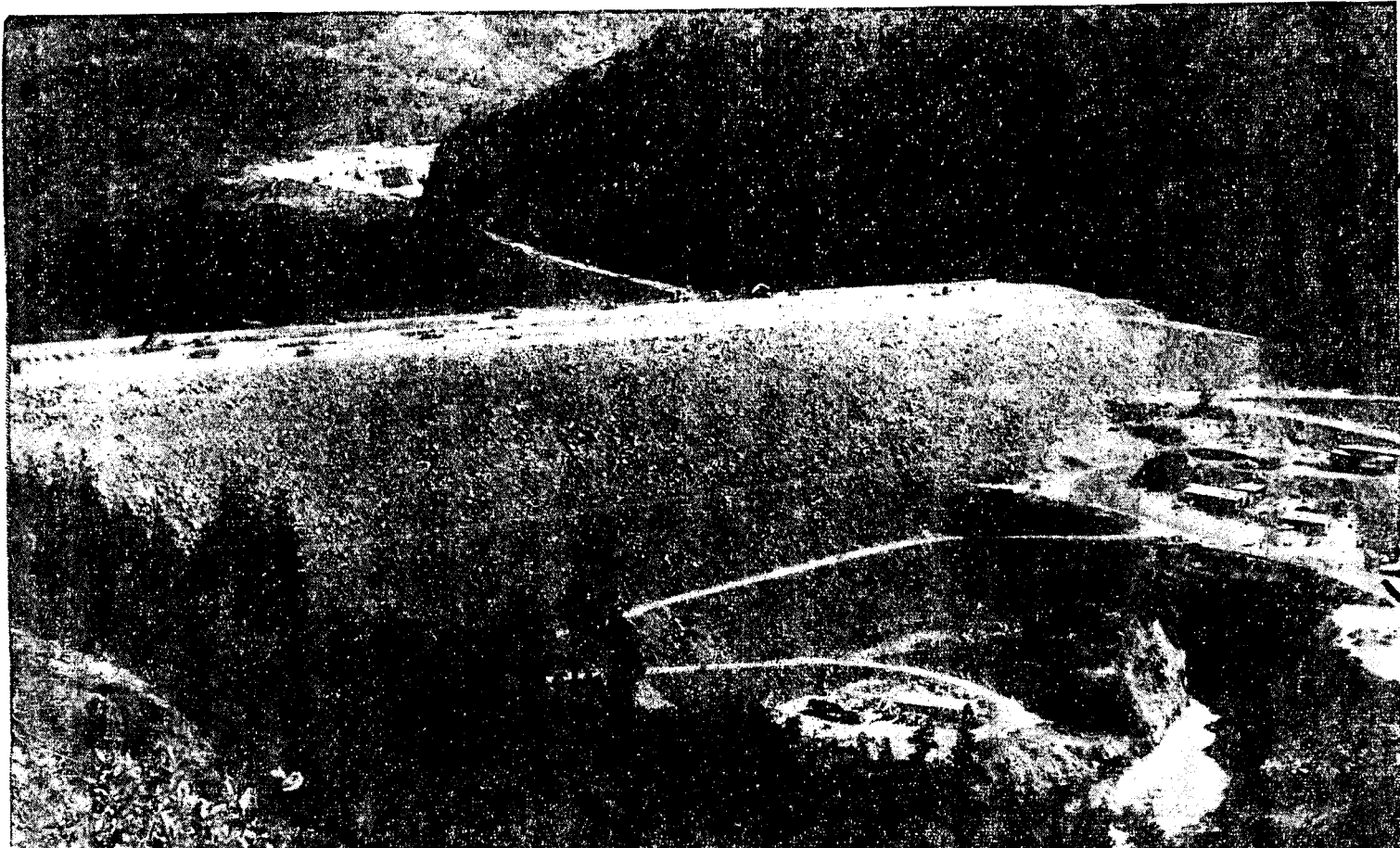
La elección del lugar para encarar el abastecimiento energético no fue un capricho de los técnicos ni una casualidad. Se lo define como un acierto ponderable para arrancar del recurso hídrico el máximo provecho.

El origen del río Futaleufú se encuentra en las aguas que concentran 14 lagos interconectados, provenientes de los ventisqueros y glaciares andinos, que lo ponen a cubierto de las variantes estacionales del caudal y dan la continuidad que mencionamos.



Para precisar más el tema, debe mencionarse que para el lanzamiento al mercado de 140.000 toneladas de aluminio anuales, la energía que se requiere es del orden de 17 kWh. por kilogramo de aluminio. Nada menos que 2.400 GWh/año, lo que representa una potencia de instalación en el centro de consumo de aproximadamente 285 MW.

Presa de tierra, grava y rodados



El emplazamiento de la central hidroeléctrica, cuya construcción estará concluida a breve plazo, se encuentra a unos 550 kilómetros de distancia de la planta productora.

El levantamiento de la presa sobre el río Futaleufú, así como la construcción de túneles de desvío, excavados en la dura roca de la montaña, la obra de toma de agua para las máquinas, la central generadora, las líneas de transmisión, etcétera, parecen algo medianamente sencillo y práctico en su ejecución. Pero no es así.

Para desviar el caudaloso río, se excavaron en ambas márgenes de su garganta y en la roca viva dos túneles de 12 por 15 metros de sección y 550 metros de largo cada uno.

Esos dos grandes conductos habrían de evacuar un caudal de 2.100 metros cúbicos por segundo, cantidad superior a la calculada para el pico de máxima crecida.

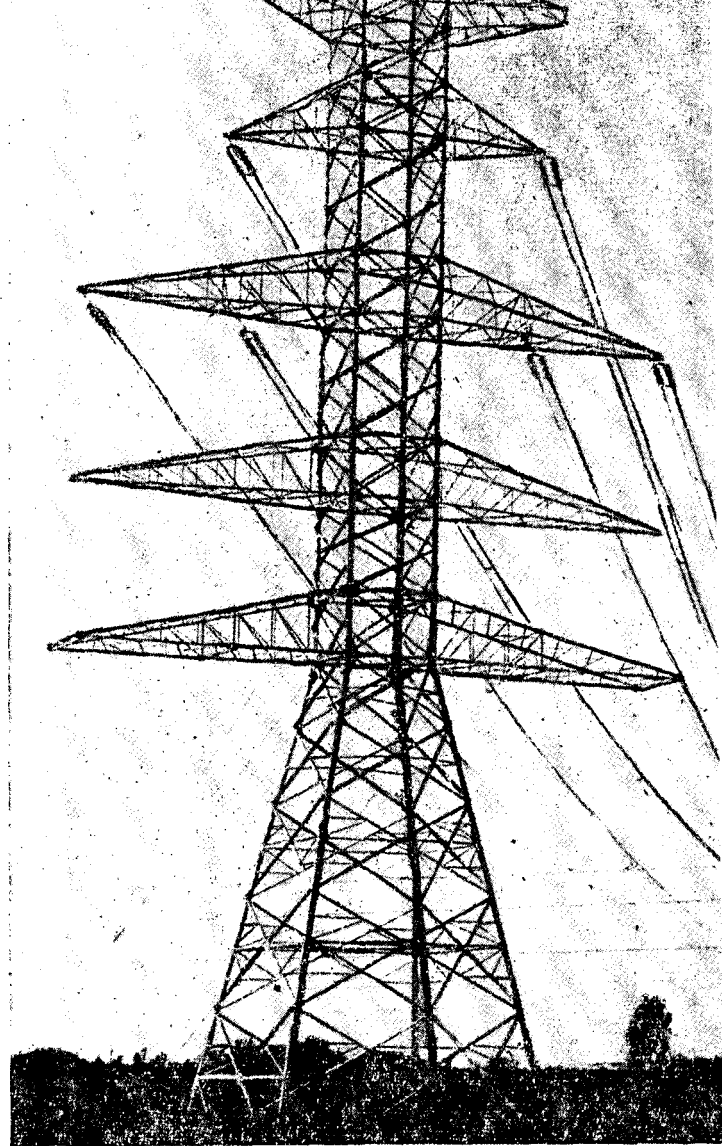
Se hizo necesario también construir una ataguía río arriba para elevar el nivel de superficie del lago Situación, y otra río abajo. En conjunto, permitieron que el área de trabajo estuviera seca para levantar la obra.

Así comenzó la construcción de la presa. Tiene una altura de 115 metros desde el lecho del río y 600 metros de longitud en el coronamiento, habilitado para una calzada de 6,70 metros de ancho.

La realización de la voluminosa estructura demandó un movimiento de suelos y rocas de aproximadamente 6 millones de metros cúbicos, que conformaron la presa de tierra o escollera con núcleo impermeable de material de morena y espaldones de grava y rodados, que le dan una estabilidad total.

Llenado el embalse, se formará un espejo de agua que cubrirá 9.200 hectáreas del Parque Nacional Los Alerces, emparedado por los cerros.

En el extremo de la gran hondonada se ha construido un aliviadero de superficie, que permitirá descargar las aguas sobrantes que, transportadas luego por un canal, permitirá restituir hasta 3 mil metros cúbicos por segundo durante las crecidas.



Torre del tendido de la línea en 550 Km.

BANCO DE LA NACION

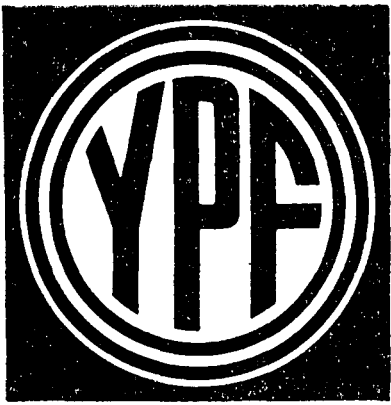
SUCURSALES EN PANAMA Y LONDRES

Una nueva sucursal resolvió instalar en el exterior el Banco de la Nación Argentina. Esta entidad, que cuenta con 25 filiales fuera del país, abrirá a la brevedad una oficina en Panamá, zona estratégica de las finanzas mundiales y donde ya existen sucursales de los bancos más importantes del mundo.

Del total de las agencias del exterior, 14 son operativas y el resto tiene el carácter de oficinas de representación.

De igual modo y dentro, también, de poco tiempo, habilitará otra sucursal en Londres, importante plaza financiera de Europa.

Esta expansión de la presencia del Banco de la Nación en otros países, se encuadra dentro de los lineamientos establecidos por el Ministerio de Economía en la materia.



REFINERIAS DE PETROLEO

Yacimientos Petrolíferos Fiscales posee varias refinerías de petróleo distribuidas en distintas provincias del país con el fin de abastecer debidamente el mercado de combustibles y lubricantes.

Los subproductos elaborados para la venta son de óptima calidad a través de una tecnología de alto nivel y se distribuyen por toda la cadena de las instalaciones comerciales que se extienden por todo el país.

Para la elaboración de sus productos Y.P.F. cuenta con seis refinerías, las que se detallan a continuación:

DESTILERIA LA PLATA

Ubicada en la provincia de Buenos Aires, próxima a su capital y a 50 kilómetros de la ciudad de Buenos Aires, constituye el complejo más integrado de la empresa, con la mayor capacidad de elaboración de crudo del país (38.000 m³ por día). Su inauguración data del año 1925, siendo remodelada en varias oportunidades con el fin de adaptar sus

instalaciones a las exigencias del mercado de subproductos. Posee unidades de elaboración de combustibles, asfaltos, solventes y, además, un complejo de plantas para elaboración de aceites lubricantes de alta calidad, con una producción de 200.000 m³ al año.

DESTILERIA LUJAN DE CUYO

Inaugurada en 1940 en la provincia de Mendoza, tiene una capacidad de elaboración de crudo de 18.000 m³ por día. Es una refinería moderna que procesa crudo del yacimiento de la zona. Cuenta, además, con una unidad de hidrocrackeo, denominada Isomax.

DESTILERIA PLAZA HUINCUL

Esta planta que se encuentra emplazada en la provincia de Neuquén tiene una capacidad de 800 m³ diarios y se encuentra en etapa de ampliación con el fin de llegar a una elaboración de 3.950 m³ por día, a partir de este año. Procesará cru-

do del yacimiento Plaza Huincul. Fue inaugurada en 1919.

DESTILERIA CAMPO DURAN

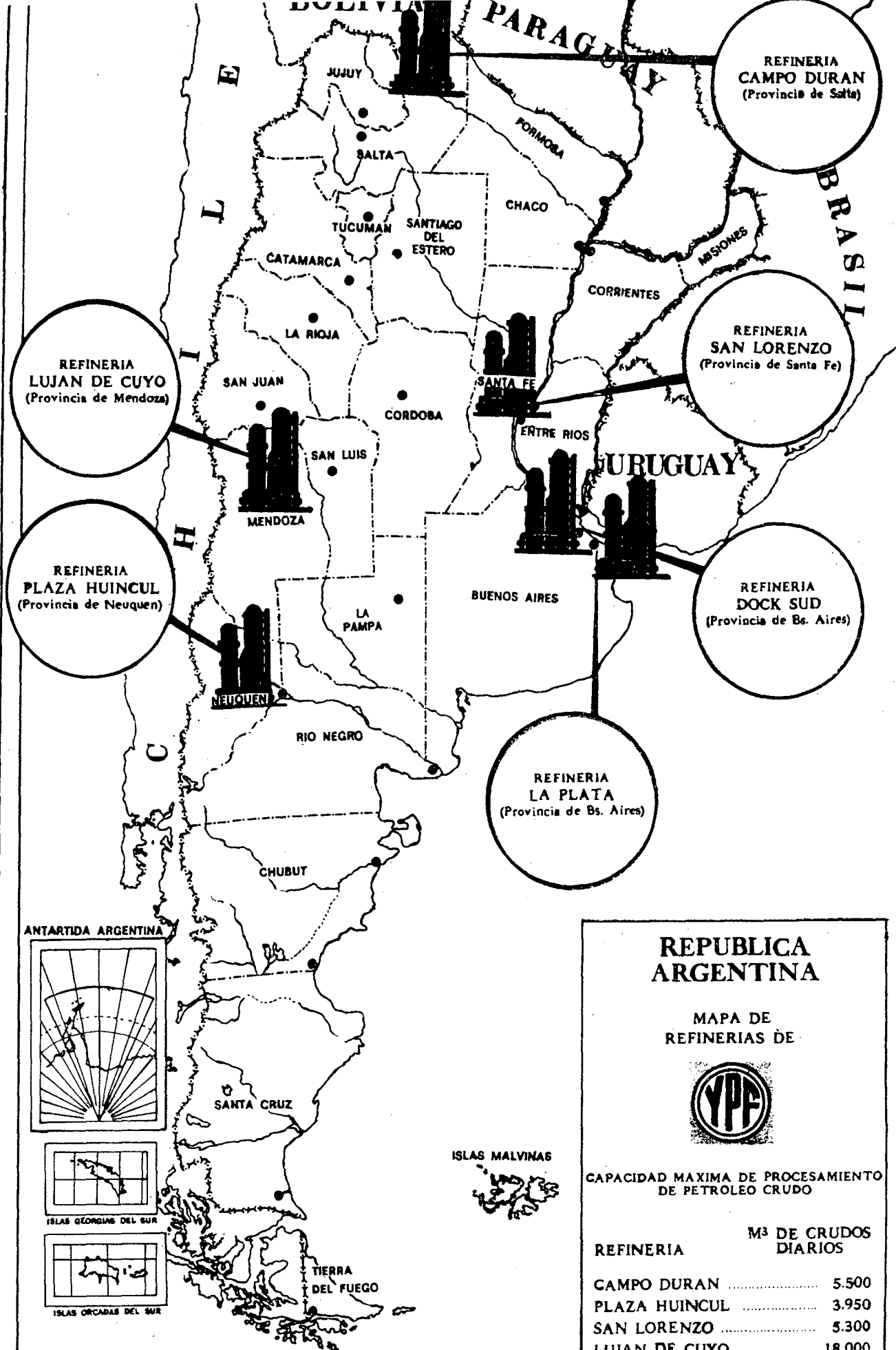
En el Norte del país, en la provincia de Salta, se fundó en el año 1960 esta destilería que tiene una capacidad actual de elaboración de crudo de 4.500 m³ diarios. Esta capacidad será ampliada en un futuro inmediato a los 5.500 m³ diarios. Procesa crudo procedente de Salta, Jujuy y la República de Bolivia.

DESTILERIA SAN LORENZO

Se levanta en la provincia de Santa Fe donde fue inaugurada en el año 1938. Su capacidad de elaboración es de 5.300 m³ por día.

DESTILERIA DOCK SUD

Ubicada en el Gran Buenos Aires, se inauguró en el año 1952, adquirida a la ex Compañía Ultramar, y tiene una capacidad de elaboración de 1.000 m³ por día.



REPUBLICA ARGENTINA

MAPA DE
REFINERIAS DE



CAPACIDAD MAXIMA DE PROCESAMIENTO
DE PETROLEO CRUDO

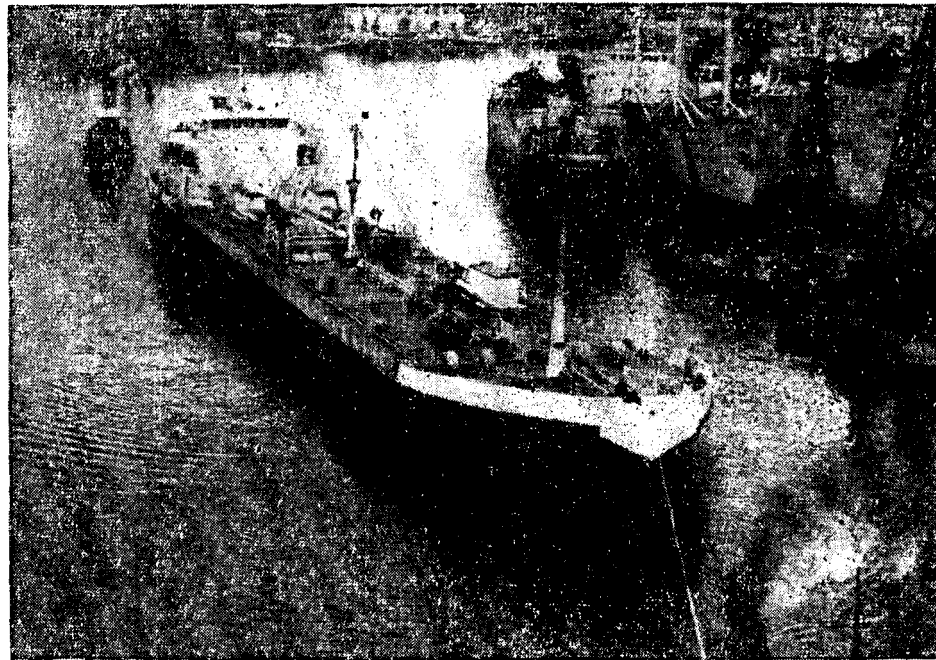
REFINERIA	M ³ DE CRUDOS DIARIOS
CAMPO DURAN	5.500
PLAZA HUINCUL	3.950
SAN LORENZO	5.300
LUJAN DE CUYO	18.000
LA PLATA	38.000
DOCK SUD	1.000

REEQUIPAMIENTO DE LA FLOTA PETROLERA

El 25 de febrero último se incorporó a la flota de la empresa la barcaza «Puerto Diamante» destinada al tráfico de cabotaje nacional. Esta unidad es similar a la barcaza «Puerto Posadas» incorporada a la flota de Y.P.F. en noviembre de 1976.

De acuerdo con la programación prevista para el reequipamiento de la flota petrolera estatal, afectada al tráfico fluvial liviano, oportunamente se resolvió la adquisición de unidades aptas para el transporte de petróleo crudo y derivados, a efectos de satisfacer eficientemente el abastecimiento de zonas ubicadas en el Alto Paraná.

Cabe destacar que la reorganización impuesta al área de transporte marítimo y fluvial permitió pasar de un reducido aprovechamiento de la misma



a un mayor nivel a fines de 1976.

También cumpliendo con el plan de renovación de los bu-

ques tanques, fue incorporado el «Cabo Espiritu Santo» de 6.300 TPB, para los servicios de la zona austral.

Y. P. F. EN ECUADOR

Aproximadamente a mediados de abril de 1977 Yacimientos Petrolíferos Fiscales iniciará los trabajos de perforación del primer pozo, ubicado en plena selva del oriente ecuatoriano, en la provincia de Pastaza, donde la empresa opera asociada con la Corporación Estatal Petrolera Ecuatoriana (CEPE), para la exploración y explotación de hidrocarburos.

Con tal motivo, y a los efectos de supervisar en el terreno dicha perforación, viajó hacia Ecuador un equipo de profesionales especializados. En la actualidad se está realizando, en el sitio previsto para la perforación, el montaje del equipo correspondiente, bajo la supervisión del elenco permanente de técnicos de Y.P.F. que actúa en Ecuador.

El 26 de noviembre último, en Buenos Aires, se había firmado un acuerdo con la corporación ecuatoriana mediante el cual Yacimientos Petrolíferos Fiscales suministrará asesoramiento y asistencia técnica para el desarrollo de diversos proyectos, especialmente la instalación de refinerías, construcción de oleoductos y plantas petroquímicas así como trabajos de exploración y explotación de petróleo.

El convenio, inspirado en los objetivos de la Asociación Asistencia Recíproca Petrolera Estatal Latinoamericana (ARPEL), establece que la asistencia técnica de Y.P.F. se instrumentará mediante contratos de asesoramiento en diferentes aspectos de la industria, y en la capacitación y entrenamiento de personal de la corporación ecuatoriana.

CONSTRUCCION EN SERIE DE BUQUES ESPECIALIZADOS

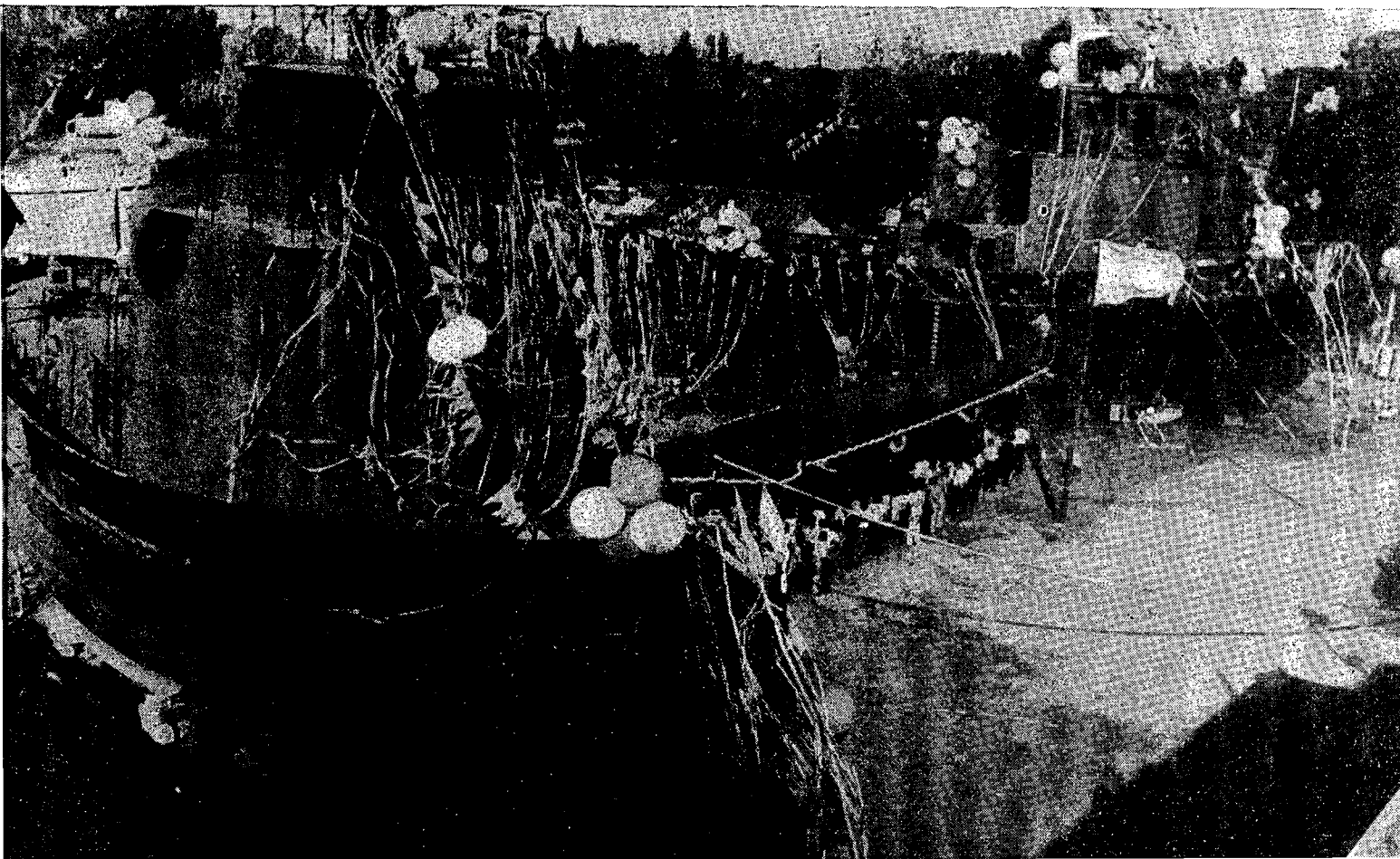
Astilleros Vicente Forte S. A. M. C. I., con oficinas centrales en 25 de Mayo 596, 7º piso, Buenos Aires, conmemorará durante el transcurso de 1977 sus 85 años de vida. Tuvo sus comienzos a fines del siglo pasado, en 1892, como una empresa ligada a los intereses marítimos: armadores fluviales y costeros. En 1947, se estableció el astillero propiamente dicho, sobre el río Luján, en el Tigre, provincia de Buenos Aires, con la finalidad de reparar sus propias embarcaciones.

A partir de entonces, comenzó a diversificar su actividad, realizando importantes transformaciones y modificaciones en buques cargueros y areneros, petroleros y remolcadores. Paulatina-mente fue decreciendo la actividad armadora

para dar paso a la construcción de barcos. Actualmente construye en serie buques especializados, remolcadores de tiro, costeros y de empuje, barcazas fluviales y costeras, pesqueros, atuneros y buques tipo «Supply-Vessels», que son los que se utilizan para el abastecimiento de las torres de perforación petrolíferas submarinas.

El astillero, que ocupa una superficie de 32.000 metros cuadrados, emplea a 360 personas, de las cuales más del 12 % son profesionales universitarios, sin incluir a los técnicos, mientras que otro 12 por ciento se encuentra cursando carreras a nivel terciario.

Bautismo de uno de los remolcadores.



Mercado interno

Se están fabricando dos remolcadores de puerto y costeros para la Armada Nacional, que tendrán 1.320 HP de potencia cada uno y estarán dotados de los más avanzados elementos para su control y propulsión. Otros dos remolcadores de empuje, de 2.400 y 4.000 HP, respectivamente, están en construcción para la Flota Fluvial del Estado Argentino. Asimismo, se encuentra en alistamiento para el mismo armador un remolcador de tiro de 1.240 HP.

Mercado externo

A fines de febrero último se realizó el bautismo de las unidades 25 y 26, remolcadores de rada, puerto y costeros que se están construyendo para la empresa Marítimo Portuaria de Importación (MAR-PORT), de La Habana, Cuba. Las tratativas comerciales entre Astilleros Forte y la empresa cubana importadora de buques MAR-PORT comenzaron hace dos años y culminaron con la firma de un contrato de 10 millones de dólares, aproximadamente, por el cual el astillero argentino deberá proveer una serie de cuatro remolcadores de rada, puerto y costeros. Estos buques tienen 32 metros de eslora total, 8,50 metros de manga, 4,20 de puntal y 3,42 de calado medio. La velocidad libre es de 12 nudos y están propulsados por un motor Fiat de 1.480 HP a 1.000 revoluciones por minuto, gobernados por un control remoto operable desde la timonera. Poseen una autonomía de navegación de 4.200 millas y requieren una tripulación de diecisiete personas. Están equipados con un sistema de salvamento y otro de lucha contra incendio, aire acondicionado, estación radiotelegráfica y radiotelefónica.

De esos cuatro remolcadores, se entregará el primero a fines de mayo o principios de junio próximo; los demás se despacharán uno cada dos meses a partir de esa fecha.

Actualmente la empresa tiene posibilidades de construir otros cuatro buques para Cuba y de concretar operaciones similares con otros países de Latinoamérica. Otras perspectivas se centran en la venta de buques pesqueros al Uruguay, atuneros para el Ecuador, y cooperación e intercambio tecnológico con la industria naval venezolana, previéndose también el intercambio de estudiantes becados.

La exportación de buques, de por sí, es un hecho significativo que ratifica la presencia del país en un mercado no tradicional con productos de alto valor agregado. Es también auspicioso

para la industria naval argentina, porque confirma sus posibilidades de abastecimiento, tanto para el mercado interno como para el mercado externo, y demuestra el alto grado de desarrollo tecnológico alcanzado.

Expansión de la empresa

El incremento de las actividades y, fundamentalmente, las perspectivas que se abren en los mercados del exterior impulsaron a los directivos del astillero a decidir la construcción de una nueva planta industrial, proyecto que actualmente se está concretando y que se denomina Proyecto «Z-O». Se estima la inversión en un monto de alrededor de 950 millones de pesos y se financia con un préstamo crediticio otorgado por el Banco Nacional de Desarrollo, aportes propios de la empresa y créditos de proveedores internos y del exterior. Las instalaciones comprenderán una nave de preparación, con un puente grúa de ocho toneladas, y otra nave de prefabricado con dos puentes grúas de 15 toneladas cada uno, y una altura de gancho de 20 metros. Esto permitirá construir bajo techo toda la gama de buques especializados.

La demanda actual obligó a la empresa a aumentar su capacidad operativa y a adoptar un cambio cualitativo y tecnológico en las operaciones fabriles. Es así, que el Proyecto «Z-O» incorporará las más avanzadas técnicas de construcción naval, y aumentará la eficiencia y cantidad de unidades que pueden entrar en producción, incrementando la capacidad de procesamiento de materia prima.

Exportación de tecnología

Es de señalar que la Argentina ha desarrollado, también, una iniciativa de suma importancia al concretar la exportación de tecnología destinada a modernizar las instalaciones de un astillero cubano. Los Astilleros Vicente Forte y el Estudio SANYM S. A., son responsables del estudio de asistencia técnica y económica para el astillero Casablanca, ubicado en La Habana.

Las mismas empresas se asociaron, en 1976, para concretar importantes contratos destinados a la exportación de un anteproyecto, proyecto y proyecto tecnológico para la construcción de un buque carguero costero de 2.000 TPB, y de otro transbordador tipo RO-RO, de 1.000 TPB, para MAR-PORT, en Cuba.

ELMA

NUEVAS RUTAS PARA NUEVOS MERCADOS

La Empresa Líneas Marítimas Argentina S.A. (ELMA), siguiendo la línea política adoptada con respecto a la apertura de nuevos mercados externos, ha intensificado su acción llegando a países que aún desconocen los productos argentinos.

Los buques de carga «Río Belén», «Río Cuar-

to» y «Catamarca II» transportaron diversos productos tradicionales y no tradicionales con destino a los puertos de Santos, Río de Janeiro, Matadi, Pointe Noire, Tema, Abidjan, Barcelona, Marsella, Livorno, Génova, Durban, Singapur, Hon Kong, Kobe, Nagoya y Yokohama, según se discrimina en el siguiente cuadro:

Destino	Producto	Cantidad	
Santos	Extracto de tomate	220 toneladas	
	Acido tartárico	5 toneladas	
	Material fotográfico	145 cajas	
	Vino	2.000 cajas	
	Máquinas ampliadoras	25 cajas	
	Automóvil Peugeot 504	1 unidad	
	Lingotes de plomo	150 toneladas	
	Neumáticos para bicicletas	4 cajas	
	Conserva de pescado	5 toneladas	
	Rodamientos	420 cajas	
	Repuestos p/automotores	1 caja	
	Repuestos p/maquinarias	1 caja	
	Río de Janeiro	Máquinas industriales	2 cajas
		Porotos	18 toneladas
Tabaco para pipa		20 cajas	
Acido tartárico		15 toneladas	
Matadi	Automóviles	3 unidades	
	Cuadernos	8 toneladas	
Pointe Noire	Enfriadores para agua	25 cajas	
	Repuestos p/automotores	1 caja	
Tema	Motocompresores	3 toneladas	
	Tabaco	100 toneladas	
Abidjan	Glicerina	250 toneladas	
	Extracto de quebracho sólido	100 toneladas	
	Lana lavada	80 toneladas	
	Baldosas de parquets	3.617 cajas	
	Cueros secos sueltos	5.000 unidades	
	Extracto de quebracho atomizado	100 toneladas	
	Alpiste	50 toneladas	
	Libros	3 toneladas	
	Porotos	50 toneladas	
	Manzanilla	10 toneladas	
	Cueros curtidos	150 fardos	
	Barcelona	Anchoas	70 toneladas
		Huesos limpios	300 toneladas
Paja de Guinea		10 toneladas	
Ajos		3.000 cajones	
Porotos		25 toneladas	
Marsella	Aceite de lino	450 toneladas	
	Cueros para suelas	100 toneladas	
Génova	Porotos	100 toneladas	
	Semillas	50 toneladas	
	Calzado	85 toneladas	
	Lana lavada	15 toneladas	
	Granito en bloque	20 toneladas	
	Livorno	Aceite	300 toneladas
		Tabaco	250 toneladas
Durban	Caramelos	25 toneladas	
	Lana lavada	40 toneladas	
Singapur	Conservas	100 cajas	
	Miel	45 toneladas	
Hong Kong	Miel	275 toneladas	
	Alfombras	35 fardos	
Nagoya			
Yokohama			

HACIA LA GRAN MINERIA NACIONAL

A 4.000 metros de altura, en la cordillera de los Andes, se está ejecutando uno de los proyectos mineros más ambiciosos del país: la explotación de un yacimiento de cobre diseminado o porfírico, es decir, una enorme masa de roca mineralizada.

El yacimiento «El Pachón», situado al borde mismo del límite con la República de Chile, a unos 90 kilómetros de la localidad de Barreal, en la provincia de San Juan, Calingasta, posee una reserva cubizada y estimada en 792 millones de toneladas de mineral, con un contenido promedio de 0,59 por ciento de cobre y 0,016 por ciento de molibdeno.

El proyecto fue iniciado en 1963 por la Compañía Minera Aguilar con el propósito de explotar el mineral de cobre de esa región y producir cobre electrolítico, ácido sulfúrico y concentrados de molibdenita, con una inversión calculada en 750 millones de dólares.

Los cálculos de producción inicial llegan a 100.000 toneladas anuales de cobre refinado y de 250 a 350.000 toneladas de ácido sulfúrico.

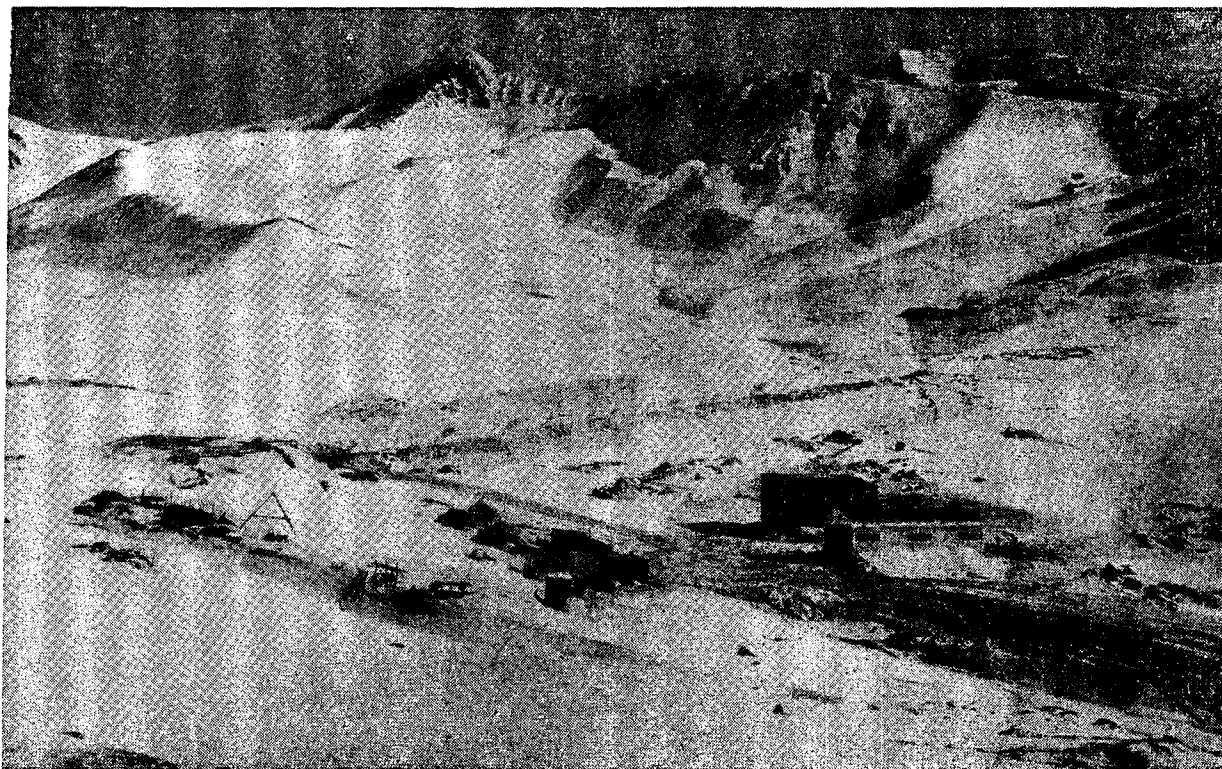
La planta de concentración a instalarse, tendrá una capacidad de producción inicial de 30 mil toneladas por día y estará ubicada a pocos centenares de metros del yacimiento a cielo abierto.

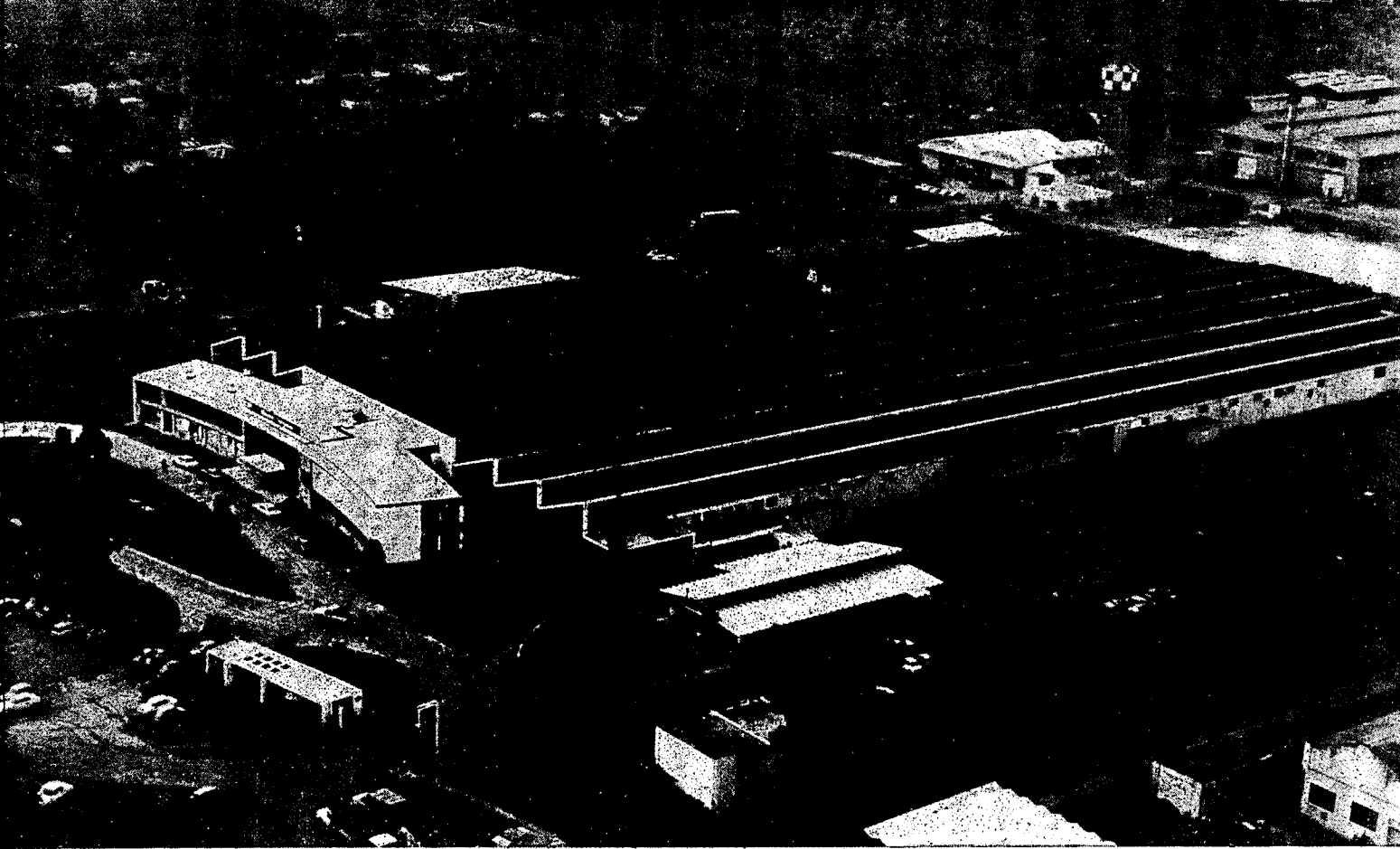
Las colas, por su parte, se acumularán en un dique, a unos 10 kilómetros aguas abajo de dicha planta. En cuanto a los concentrados de cobre serán transportados hasta la planta de procesamiento, que estará ubicada en las cercanías de la localidad de Barreal, por el sistema de gravedad, a través de un conducto de aproximadamente 140 kilómetros de longitud y un diámetro de doce a quince centímetros.

Durante los primeros años, para la explotación del yacimiento se requerirán las siguientes cantidades de insumos anuales: 450 millones de kilovatios/hora de energía eléctrica; de 40 a 60 mil toneladas de cal; 15 mil toneladas de bolas y corazas de acero, etcétera; 5 mil toneladas de explosivos; 25 millones de litros de combustibles; 70 mil toneladas de sílice (fundente) y 700 toneladas de refractarios, entre otros.

Este yacimiento, en síntesis, abre la posibilidad para que la Argentina cuente, en un futuro próximo, con la primera gran mina de cobre para abastecer con su producción las necesidades del país respecto de ese mineral. De tal modo, gravitará favorablemente en la balanza de pagos al sustituir la importación de este producto, y originará —al propio tiempo— un importante polo de desarrollo en el sudoeste sanjuanino.

A 4.000 metros de altura, en plena cordillera de los Andes y cerca del límite con Chile, se encuentra el yacimiento de cobre «El Pachón», a cielo abierto. En la foto, campamento minero: una avanzada para su próxima explotación.





Vista panorámica de la planta.

MASSEY FERGUSON Ltda.

TRACTORES PARA EL PAIS Y EL EXTERIOR

En el año 1917, Massey Ferguson Ltda. estableció su primera sucursal en Buenos Aires y tuvo importante participación en el mercado de las maquinarias agrícolas hasta 1956, año en que por restricciones a la importación se vio obligado a limitar sus actividades a la venta de implementos agrícolas y repuestos y al mantenimiento de su servicio.

En agosto de 1969, la empresa de Toronto, Canadá, adquirió el control accionario de Rheinstahl Hanomag Cura S. A., fabricantes en la ciudad de Rosario, provincia de Santa Fe, de los tractores Hanomag, de la firma alemana Rheinstahl Hanomag A. G. Al tomar el control de la empresa Massey-Ferguson Ltda. logró lanzarla a una significativa posición dentro del mercado

de tractores en poco más de cuatro años, ya que la venta de los mismos comenzó en agosto de 1971.

La empresa cuenta con una fábrica y centro de entrenamiento y emplea a más de 1.300 personas. La planta se encuentra ubicada en Granadero Baigorria, provincia de Santa Fe, y las oficinas administrativas en Balcarce 340, ciudad de Buenos Aires.

En 1971, su participación en el mercado interno fue del 11 por ciento, pero a partir de ese año comienza a incrementarse en forma sostenida con la introducción de los tractores Massey-Ferguson hasta lograr, en el mercado local, una participación del 35,2 por ciento.

La evolución mencionada fue la siguiente:

Año	%
1971	11,0
1972	17,4
1973	22,8
1974	26,7
1975	27,0
1976	35,2

Es de señalar que en el mes de octubre del año pasado la empresa vendió 1.450 unidades en el mercado interno, logrando la cifra más alta alcanzada por una sola empresa en la historia de la industria del tractor en el país.

Massey Ferguson también fabrica bombas hidráulicas para tractores que son exportadas a Brasil, Francia, México e Inglaterra, siendo la fábrica una de las únicas dos empresas Massey Ferguson productoras en el mundo de estas bombas. La fabricación se inició en febrero de 1975, habiéndose exportado hasta la fecha más de 59.000 bombas hidráulicas equivalente a 8.137.998 dólares.

La evolución de Massey Ferguson Argentina no se limitó al mercado interno, ya que ha ex-

portado en los últimos cinco años más del 50 por ciento de lo que la industria del tractor envió al exterior, habiendo alcanzado cifras muy significativas, como resulta del cuadro siguiente:

**EXPORTACIONES DE TRACTORES COMPLETOS
E INCOMPLETOS Y BOMBAS HIDRAULICAS**

1971	1973	1974	1975	1976
Dls. 213.000	7.130.000	13.330.000	17.029.000	12.401.000

Además, corresponde señalar que esta empresa ha abierto, desde 1972, veintidós mercados, que antes no compraban tractores en el país.

Massey Ferguson Argentina invirtió un millón de dólares en el Perú para participar en el capital accionario de una empresa mixta llamada Tractores Andinos S. A., que está constituida por el gobierno peruano, en la cual Massey Ferguson posee el 49 % del capital.

Tractores Andinos S. A. importa los tractores desarmados desde la planta de Massey Ferguson Argentina. Estas exportaciones representan un ingreso de divisas a la Argentina de u\$s 5,9 millones. Si se toma en cuenta el mercado total de tractores, comprendiendo el mercado interno

Arrastre de un arado de discos



y las exportaciones, Massey Ferguson Argentina ha logrado en 1976 una penetración del 36,5 %, partiendo del 10,2 % que tenía en 1971.

Las ventas, medidas en dólares americanos, han aumentado más de 900 %. La estrategia seguida por la empresa para lograr el éxito señalado se inició con la introducción, en julio de 1971, de los dos primeros modelos de tractores. Uno de ellos, el MF 155, se utiliza en establecimientos frutícolas, hortícolas y de poca extensión. El otro, el MF 165, se emplea para determinados cultivos especiales como la yerba mate y el té y, además, para establecimientos agrícolas de mediana importancia.

La línea de tractores chicos y medianos se completó con el lanzamiento del tractor MF 150 para viñedos.

A mediados de 1972 y principios de 1973, la empresa encaró otros mercados de cultivos, como la cuenca triguera, maicera y sojera, mediante la incorporación de los MF1075 y MF 1095 de mayor potencia, los que fueron dos años más tarde substituidos por el MF 1078, MF 1098 y un modelo intermedio, el MF 1088.

No escaparon a esta estrategia las importantes ventas realizadas en toda la pampa húmeda y en los cultivos especiales de algodón, tabaco, arroz y caña de azúcar, consiguiendo en toda su línea un mayor rendimiento derivado de la economía de operación. La misma está dada por la versatilidad de un tractor que, a partir del sistema hidráulico Ferguson, se desarrolla y perfecciona permanentemente, manteniendo inalterables la practicidad y funcionalidad que, en una máquina agrícola especialmente, exige quien debe utilizarla.

Un ejemplo es el sistema hidráulico Ferguson, que transfiere peso desde el implemento al tractor otorgándole mayor tracción con una considerable economía de combustible.

La empresa cuenta con una importante red de concesionarios en el país, que poseen existencias de repuestos y servicio técnico para asistir a los usuarios de sus maquinarias agrícolas.

La nueva línea que acaba de presentar esta firma cuenta, entre otros, con los siguientes adelantos:

- mayor potencia,
- mayor capacidad de bomba hidráulica,
- nuevos ejes delanteros, y
- nuevo sistema de dirección hidrostática.

Estos adelantos ponen a la empresa en inmejorables condiciones de competitividad, no sólo en el mercado interno, sino que hacen también que cada vez sean mayores sus posibilidades de exportación.



Tractores:
Nueva línea MF 77 Fase 3

LA INDUSTRIA

DEL CUERO

EN UNA MUESTRA

A comienzos del mes de marzo se realizó en el Sheraton Hotel de la ciudad de Buenos Aires la Muestra Argentina del Calzado para la Temporada Otoño-Invierno 1977.

Esta muestra se constituyó en un importante medio para encauzar la comercialización del calzado en el mercado interno y para la promoción de las manufacturas de cuero en general.

El éxito de estos encuentros bianuales, entre fabricantes y comerciantes, se basa en la posibilidad de presentar las colecciones sobre la fecha misma del inicio de cada temporada.

En esta ocasión han participado más de 160 empresas expositoras, exhibiendo: calzado para dama, hombre y niño, para bebé y criaturas, para jovencitos, deportivo, ortopédico, de seguridad, chinelas, sandalias, ojotas y zapatillas, así como artesanía en cuero, cinturones, marroquinería y ropa de cuero.

La Cámara de la Industria del Calzado, organizadora de esta muestra, tiene prevista la realización de EFICCA, Exposición FERIA de las Industrias del Calzado, Cuero y Afines, para los días 27, 28 y 29 de junio, también en el Buenos Aires Sheraton Hotel, que estará dedicada a la promoción de las manufacturas de cuero en los mercados internacionales. Posteriormente complementará su programa de exposiciones para el presente año con la organización de la Muestra Argentina del Calzado para la Temporada Primavera-Verano, que se realizará los días 8, 9 y 10 de agosto, en el citado hotel, y dedicada al mercado interno.

De esta forma, la Cámara (avenida Rivadavia 4323, Buenos Aires) atiende las perspectivas del mercado local y los mercados de exportación.

RECORD DE EXPORTACION

Durante el año 1976 el sector curtidor superó en un 134 por ciento las exportaciones realizadas en 1975, alcanzando el nivel récord de 142 millones de dólares.

Estas ventas fueron de productos con muy baja incidencia en sus costos de insumos importados, una creciente incorporación de valor agregado y se convirtió este sector en principal exportador de manufacturas argentinas.

Fijadas las reglas de juego claras para las empresas y fabricantes, la industria curtidora ha podido superar los graves problemas de rentabilidad negativa a la que se había llegado al 24 de marzo de 1976.

El constante mejoramiento de la tecnología y de la calidad unido a una política agresiva para la conquista de mercados permite prever un continuo avance en la ubicación externa de sus productos.

Al fluido abastecimiento en el mercado interno y a la posibilidad de una mayor producción, ya que aún no se ha llegado a la plena utilización de la capacidad productiva instalada en las plantas, que es de 15 millones de unidades aproximadamente, se agregará el esfuerzo de elaborar productos de exportación de un alto nivel de perfeccionamiento.

EXPORTACIONES

Las ventas al exterior de calzado y otros artículos manufacturados de cuero han alcanzado durante el año 1976 cifras de relevancia en comparación con el año anterior así como por la diversidad de países compradores.

Calzado

Los principales países importadores de calzado de cuero fueron, en los primeros diez meses de 1976, Estados Unidos, con u\$s 1.278.475; Países Bajos, u\$s 215.160; Chile, 119.012; Canadá, 73.498; Puerto Rico, 71.288; Alemania Federal, 47.926 dólares. Los compradores alcanzan a más de 20 países, por un total de u\$s 1.959.198, correspondiente a 274.804 pares, contra 738.483 y 155.346, respectivamente, en todo el año 1975.

Cabe señalar que en 1974, cuando aún no se había hecho sentir la crisis económica y política que sufrió el país, se había alcanzado una venta de 10.697.256 dólares, en un total de casi dos millones de pares.

Carteras de cuero

Más de 30 países fueron compradores de carteras de cuero fabricadas en la Argentina. De éstos, los principales son Estados Unidos, con 579.452 dólares; Alemania Federal, 120.338; Venezuela, 93.613; Canadá, 72.951; Suiza, 34.738, etcétera, durante los diez primeros meses de 1976, concretando una compra, en ese período, de 1.049.642 dólares, cifra muy superior a la realizada en todo el año 1975, que fue de 260.888 dólares, pero menor a la de 1974, u\$s 2.290.193.

Billeteras y monederos de cuero

Estos artículos totalizaron para 1976 una venta de 94.047 dólares, de los cuales correspondieron 29.143 a Alemania Federal; más de 10.000 a Francia; 9.400 a Canadá, e igual monto a Bélgica. Los países compradores ascienden a catorce.

Cigarreras de cuero

Treinta y seis países por un monto total de más de u\$s 10.900.000. Entre los principales adquirentes se encuentran EE. UU., con 7.693.674; Alemania Federal, 1.308.103; Suiza, 363.079; Venezuela, 362.954; Canadá, 355.360; Israel, 299.135 dólares, etcétera.

Confecciones de pieles o cuero

Este rubro alcanzó una exportación de u\$s 6.495.904 durante los primeros 10 meses de 1976, cifra muy superior a las ventas de los doce meses de 1975, que fue de 2.888.092.

Nepal, Alemania Federal, Japón y el Reino Unido fueron los principales compradores en un total de 20 países.

Alfombras de cuero

Las ventas de alfombras de cuero alcanzaron en 1976 a 470.789 unidades por un total de u\$s 3.154.527. En este caso, el principal país comprador fue Alemania Federal, con 1.724.083 dólares, siguiéndole EE. UU. con 217.371, y Suiza y Suecia con 212.920 y 210.555 dólares, respectivamente. Casi 30 países se interesaron en la compra de estos artículos.

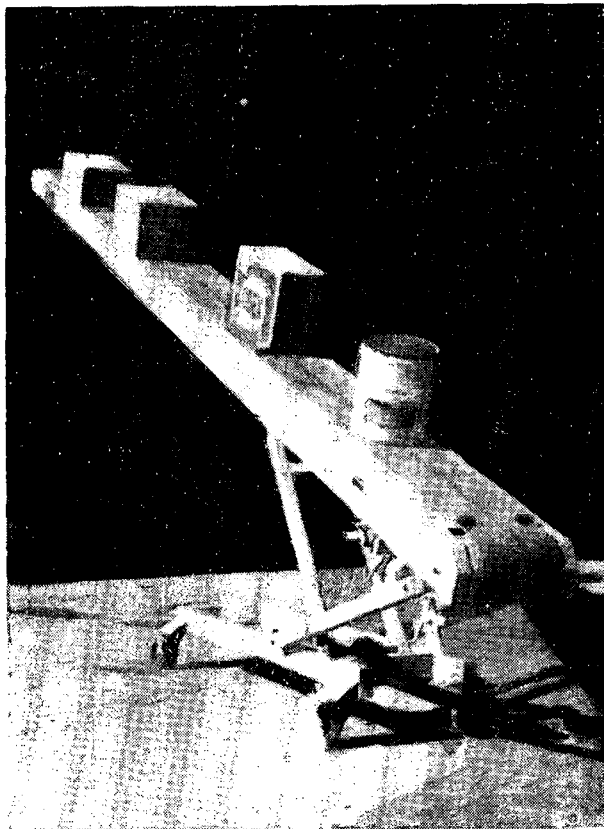
Mantas de cuero

Las exportaciones de este artículo llegaron a u\$s 506.756, siendo sus dos principales compradores Alemania Federal, con 175.862, y Suiza con 109.159 dólares. A estos países siguieron, en orden decreciente, Francia y EE. UU. con 77.615 y 34.803 dólares, respectivamente, y otros 15 países más.

EXPORTACIONES DE ARTICULOS DE CUERO

Años 1975-1976

Nomenclatura	Producto	1975		1976	
		Cantidad	u\$s	Cantidad	u\$s
64 02 00 01	Calzado	155.346 pares	738.483	274.804 pares	1.959.198
42 02 00 01	Carteras	31.331 kilos	260.888	68.262 kilos	1.049.642
42 03 00 02	Billeteras y monederos	17.470 „	54.304	33.431 „	94.047
42 03 00 03	Cigarreras	392.644 „	7.749.004	604.281 „	10.974.146
42 01 00 09	Otros artículos	161.797 „	1.450.723	142.913 „	1.413.609
43 03 00 01	Confecciones de pieles o cueros sin depilar p/vestir	38.975 „	2.888.092	84.910 „	6.495.904
43 03 00 02	Alfombras	387.825 „	2.725.028	470.789 „	3.154.587
43 03 00 03	Mantas	9.409 „	369.998	35.542 „	506.756



Cinta transportadora estibadora para estibar cargas y descargas de camiones.

TRANSPORTADORAS

La empresa argentina Michelotti S. A., Independencia 310, Godoy Cruz, provincia de Mendoza, dedicada desde noviembre de 1953 a la mecanización y automatización de transportes industriales, ha evidenciado el alto desarrollo alcanzado por esa especialización no sólo en su capacidad de abastecimiento, sino también en calidad y cantidad.

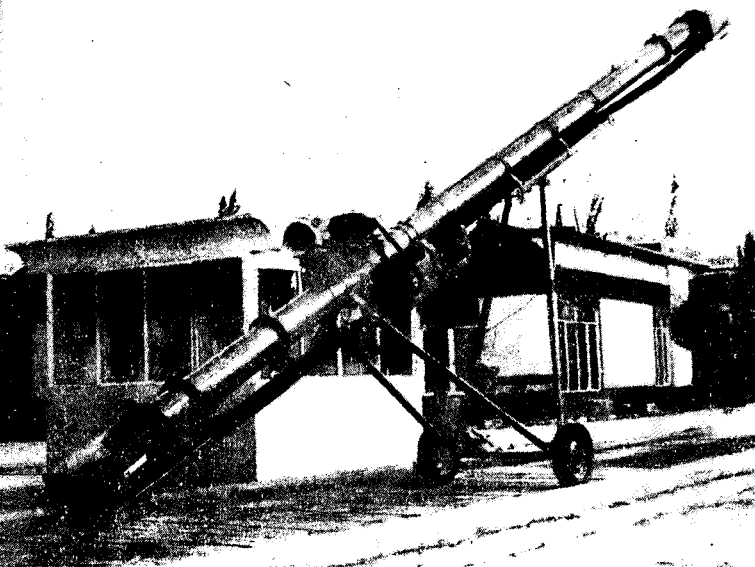
La comercialización de su producción abarca todo el país, a través de dos sucursales y una red de distribuidores.

Desde 1973, mediante la concreción de operaciones con países limítrofes, inició la apertura hacia el mercado externo.

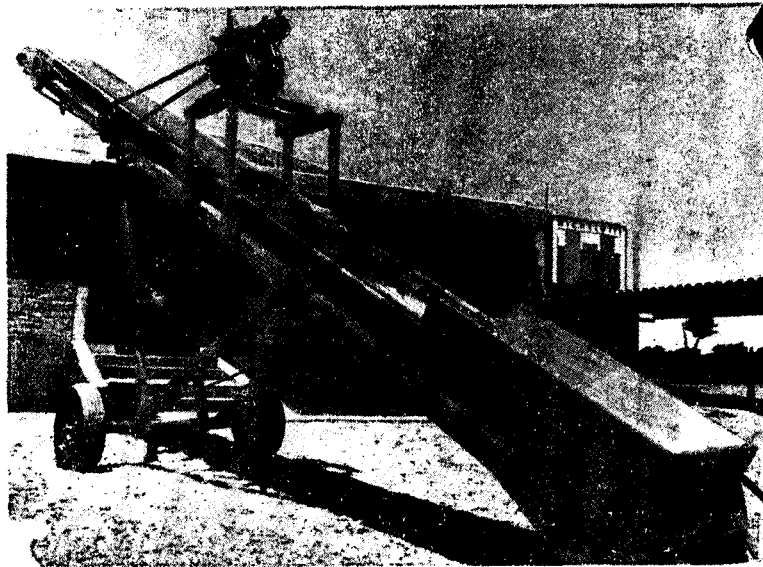
La empresa Michelotti S. A. fabrica diversas maquinarias que posibilitan el movimiento de carga y descarga de camiones, el transporte de material a granel o embolsado de todo tipo: para trabajar en areneras, ripieras, explotaciones mineras, construcciones de caminos, depósitos de cal, cereales, etcétera.

Además, elabora transportadoras fijas para instalación sobre escaleras, mesas de trabajo y sistemas integrales. Recientemente incorporó una transportadora tubular a cinta o chimango, de gran utilidad para toda el área agropecuaria dado que impide la rotura del grano, la humedad del cereal no la afecta, no tiene riesgo de accidentes y posee alta producción con motores de baja potencia; además es liviana y de fácil transporte.

Asimismo, la firma ofrece asesoramiento técnico a otras empresas.

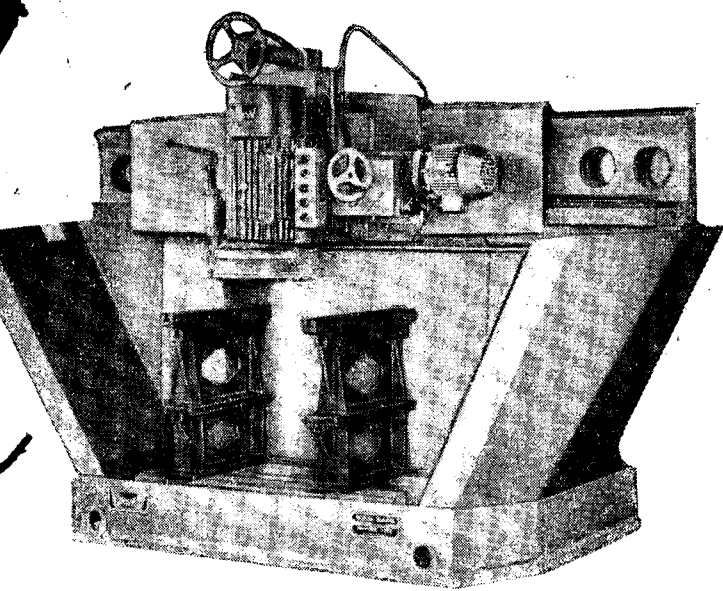


Transportadora tubular a cinta o Chimango utilizada para el movimiento de cereal a granel.



Transportadora a cinta para material a granel y bolsas, de tipo pesado, con motor a explosión o eléctrico.

PARA EXPORTACION

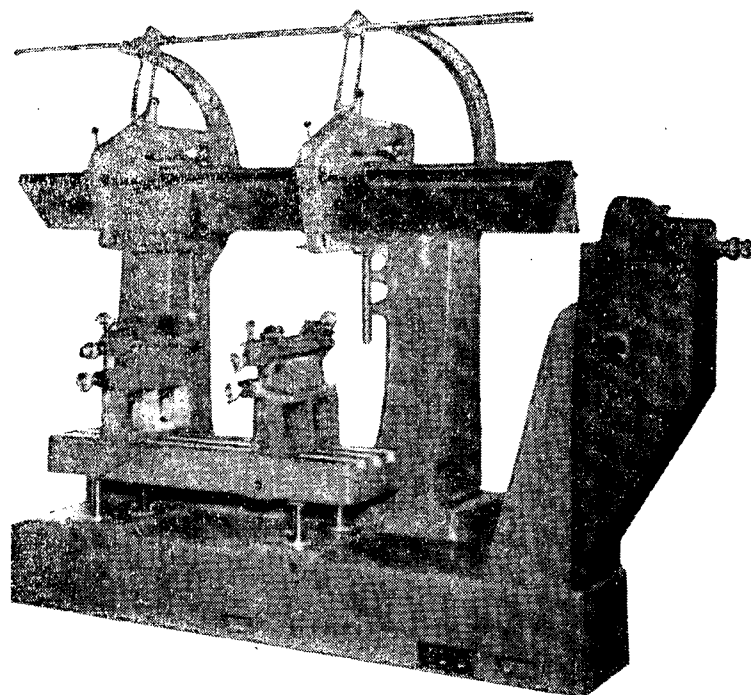
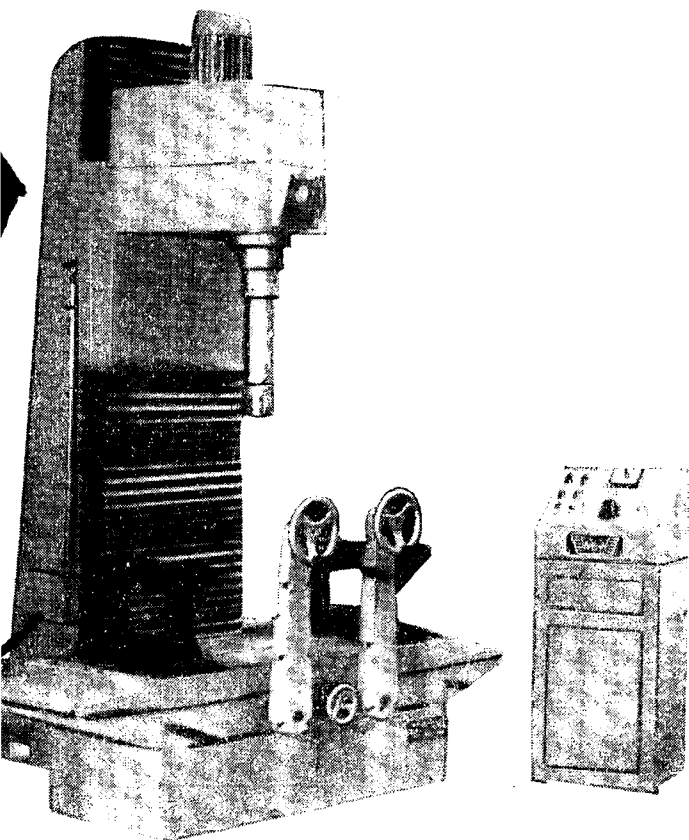


Máquina rectificadora de superficies planas modelo RSP-10.

RECTIFICACION DE MOTORES

La industria de la fabricación de máquinas para la rectificación de motores tuvo sus orígenes aproximadamente hacia el año 1940, cuando

Máquina alesadora vertical de cilindros modelo AC-8.



Máquina alesadora de bancadas y bujes de árbol de levas modelo BL-2.

con motivo de la Segunda Guerra Mundial se redujo la importación de vehículos, lo que obligó a reparar los existentes.

A consecuencia de la paulatina industrialización que se fue generando en el país y principalmente con la instalación de las primeras plantas automotrices, hacia 1950 creció considerablemente la necesidad de contar con máquinas especializadas en el trabajo de rectificación.

Comenzaron, por lo tanto, a importarse las primeras máquinas rectificadoras, principalmente de Italia, las que posteriormente, al ser reparadas en el mercado local y fabricadas sus partes y piezas, permitieron entrever a los pioneros de esta industria, que contaban con los elementos necesarios para intentar una fabricación nacional.

Así, se han ido incorporando nuevas técnicas y nuevas tecnologías, diversificando, a su vez, las producciones, de acuerdo a la creciente demanda interna.

«W. D. W» S.A.I.C., con domicilio en la calle Cuenca 1145/47, Buenos Aires, fundada hace más de quince años, comenzó a fabricar casi artesanalmente las primeras máquinas de rectificación portátiles.

Producción

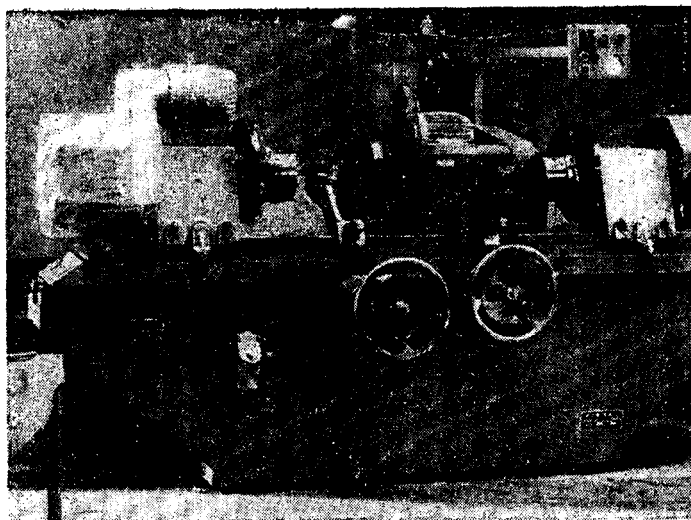
Actualmente la línea completa de maquinarias para la rectificación de todo tipo de motores comprende: tres modelos de alesadoras de ban-

cadadas y levas, modelos BL. 1, BL. 2 y BL. 5; ale-sadora vertical hidráulica de cilindros, modelo AC. 8; bruñidora vertical hidráulica de cilindros, modelo BC. 7; rectificadora de superficies planas, modelo RSP. 10; rectificadora de cigüeñales, modelo RC. 9; rectificadora de interiores de bie-las, modelo RB. 3; rectificadora de válvulas, bo-tadores bombé y planos, tapas de biela y ban-cada y balancines, modelo VB. 4, y el banco de pruebas para bombas de aceite, modelo RB. 6.

La diversificación y calidad de sus productos le han valido ser galardonada, por dos años con-secutivos, con el «Triángulo de Oro de la Cali-dad».

Exportaciones

Cumplidas las distintas etapas de su desarrollo para responder al mercado interno, «W.D.W.» S.A.I.C. inició, hace más de dos años, una nueva política de exportación, procurando la apertura de los mercados latinoamericanos. A mediados de 1975 se produjeron los primeros embarques. Estos envíos se van incrementando mediante operaciones comerciales de trascendencia, per-mitiendo a la empresa afianzarse en países tales



Máquina rectificadora de cigüeñales modelo RC-9.

como Brasil, Uruguay, Paraguay y Bolivia, y más recientemente con la apertura de nuevos mercados como Chile, Venezuela, Ecuador, Perú y Colombia.

ALALC: Comercio Intrazonal

EXPORTACIONES (FOB) TOTALES E INTRAZONALES, POR PAISES. 1975/76
(en millones de dólares corrientes de EE. UU.)

Países	1975			1976		
	Total (1)	Intrazonal (2)	(2) . 100 (1)	Total (1)	Intrazonal (2)	(2) . 100 (1)
ALALC	31.805	3.700	11,6	35.824	4.340	12,1
Argentina	2.961	756	25,5	3.840	969	25,2
Bolivia	518	181	34,9	621	203	32,7
Brasil	8.670	1.136	13,8	10.126	1.094	10,8
Chile	1.661	390	23,5	1.958	554	28,3
Colombia	1.465	233	15,9	1.773	309	17,4
Ecuador	897	180	20,1	1.174	232	19,8
México	2.859	263	9,4	3.937	284	7,2
Paraguay	176	62	35,2	194	46	23,7
Perú	1.315	216	16,4	1.393	240	17,2
Uruguay	384	110	28,6	536	122	22,7
Venezuela	10.899	103	1,0	10.272	287	2,8

Fuente: INTAL.

AMPLIACION DE UN PUERTO

CEREALERO

El puerto de Ing. White, situado en las afueras de la ciudad de Bahía Blanca, en el sur de la provincia de Buenos Aires, es el principal centro de exportaciones de cereales del país. En la actualidad, la capacidad de almacenamiento de granos de esa estación marítima alcanza a 210.000 toneladas.

Las excelentes cosechas que obtuvo últimamente la Argentina, así como las perspectivas de una demanda mundial de granos en constante crecimiento son factores tomados en cuenta por la actividad económica privada y el Estado para desarrollar y mejorar la producción y comercialización de esa riqueza básica, transformada en la fuente principal de generación de divisas.

En razón de que la Argentina es tradicional exportadora de cereales, las autoridades gubernamentales están aplicando políticas destinadas a mejorar su posición vendedora en los mercados internacionales.

Una de las herramientas apropiadas para lograr tal objetivo es contar con una red de silos y elevadores con suficiente capacidad para guardar los granos el tiempo necesario, requerido en su negociación oportuna.

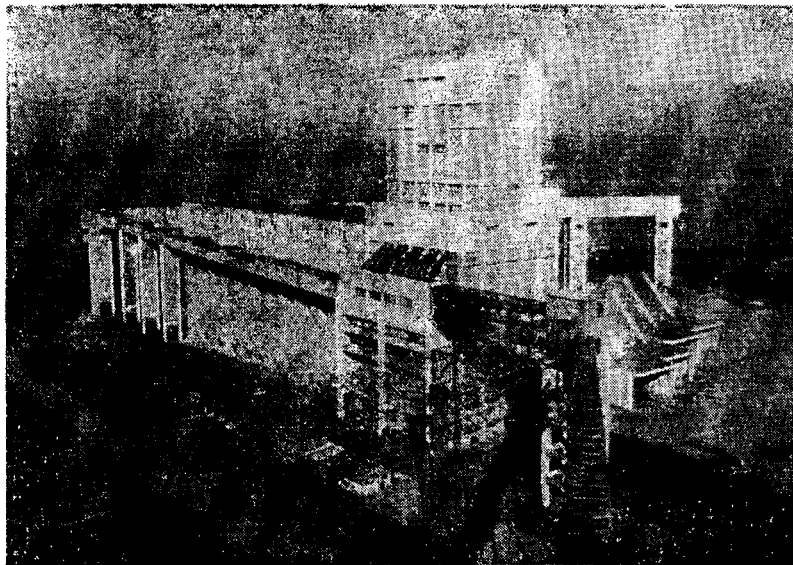
Ampliación

Los elevadores terminales de Ing. White cumplen un rol esencial en tal cometido. Debido a ello se ha resuelto ampliar sus depósitos a fin de aumentar en un 80 por ciento su capacidad de almacenamiento (de 210.000 a 360.000 toneladas).

Como su función es de recepción y embarque de granos fue proyectada la ejecución de las siguientes obras:

- Construcción de un nuevo sector de recepción de vagones, con cuatro vías y sus correspondientes tolvas de descarga, básculas electrónicas e instalaciones complementarias que permitirá descargar 30 vagones por hora, aproximadamente.
- Ampliación de la capacidad de almacenamiento en 150.000 toneladas con sus correspondientes líneas de carga y descarga, las que estarán conectadas con las instalaciones existentes.
- Construcción de un nuevo muelle de ultramar que permitirá operar con barcos graneros del tipo «bulk-carrier» de hasta 240 metros de eslora y 40 pies de calado.

- Construcción de una nueva galería de embarque sobre dicho muelle que permitirá operar simultáneamente con dos barcos de gran porte a razón de 2.400 toneladas por hora cada uno.
- Ampliación de la playa para clasificación de vagones y construcción de un parque cerrado donde se controlará, clasificará y ordenará, para la descarga de granos, la cantidad de aproximadamente 540 vagones diarios de ferrocarril.
- Desmantelamiento de dos antiguos elevadores metálicos y desmantelamiento del muelle de hierro para permitir el emplazamiento del nuevo muelle proyectado.



El sistema de elevadores terminales del puerto de Ing. White, será ampliado para aumentar su capacidad de almacenamiento de cereales a 360.000 toneladas.

Dragado

Con igual objetivo, se iniciaron las obras de dragado que llevarán a un ancho de 170 metros y a una profundidad de 33 pies al cero el canal de acceso a dicho puerto, en una extensión de 11 kilómetros.

Las tareas estarán concluidas en 14 meses y su costo por contrato es del orden de los 10 millones de dólares.

Esta obra de dragado permitirá el ingreso y salida de buques de hasta 40 pies de calado. Para ello se tendrán que remover más de 2 millones de metros cúbicos del duro manto de tosca que cubre el fondo del mar. El canal tiene actualmente 25 pies de profundidad y 100 metros de ancho.

EXPORTACION DE CEREALES: RECORD DE CARGAS

ENERO Y FEBRERO 1976

Debido a las disposiciones adoptadas oportunamente por las autoridades gubernamentales la afluencia de cereales a puerto, y su posterior embarque, constituyeron récords en los meses de enero y febrero de este año, al totalizar 2.719.946 toneladas; comparadas con las registradas desde 1966 a la fecha, el incremento ha sido significativo dado que, tomados en conjunto los dos primeros meses de 1977, los despachos se vieron aumentados en un 64 por ciento, con respecto al mayor registro anterior (1.660.373 toneladas), obtenido en el primer bimestre de 1969.

Según el informe suministrado por la Junta Nacional de Granos, los altos niveles de carga obedecieron, entre otras razones, a una mejor distribución en las tareas portuarias y al haber contado con suficiente capacidad de bodegas para realizar los embarques.

Seguidamente se da a conocer un cuadro estadístico que incluye los despachos de cereales efectuados en los dos primeros meses del año, desde 1966 a 1977:

Embarques efectuados durante enero y febrero 1966/1977

Años	Enero	Febrero	Total
1966	653.432	824.242	1.477.674
1967	689.248	554.983	1.244.231
1968	445.286	404.712	849.998
1969	961.510	698.863	1.660.373
1970	261.652	467.377	729.029
1971	541.757	342.965	884.722
1972	798.031	492.388	1.290.419
1973	653.868	880.533	1.534.401
1974	514.947	598.848	1.113.795
1975	882.532	368.923	1.251.455
1976	735.896	664.116	1.400.012
1977	1.476.512	1.243.434	2.719.946

SUPERFICIE CULTIVADA Y PRODUCCION

SORGO GRANIFERO

La segunda estimación de la superficie cultivada con sorgo granífero correspondiente a la presente campaña agrícola, estableció un aumento del 13 por ciento respecto al resultado obtenido en el período 1975/76. El total calculado de la superficie cultivada se eleva a 2.670.000 hectáreas. Esta cifra también es superior en un 7 por ciento al nivel medio del último decenio.

ESTADISTICA RETROSPECTIVA (Totales del país)

Período Promedio	Superficie cultivada Hectáreas
1971/72 - 1975/76	2.761.400
1966/67 - 1975/76	2.494.230
Años	
1966/67	1.453.700
1967/68	1.841.300
1968/69	2.151.200
1969/70	2.567.500
1970/71	3.121.600
1971/72	2.759.000
1972/73	2.974.400
1973/74	3.114.000
1974/75	2.601.800
1975/76 *	2.357.800
1976/77 *	2.670.000

(*) Cifras provisionales.

CENTENO

Las principales provincias cultivadoras de centeno, aumentaron el volumen productivo para este año agrícola, en relación con el pasado. En efecto, Buenos Aires y La Pampa concentraron el 84 por ciento de la producción que en cifras absolutas significa 277.000 de las 330.000 toneladas obtenidas. El incremento logrado es del 20.8 por ciento.

ESTADISTICA RETROSPECTIVA (Totales del país)

PERIODO	Superficie cultivada hectáreas	Producción toneladas	Rto. en kgs. por ha. cosechada
Promedio			
1971/72-1975/76	2.405.760	427.640	852
1966/67-1975/76	2.356.550	367.790	737
Año			
1966/67	2.285.400	270.000	642
1967/68	2.285.500	352.000	624
1968/69	2.500.000	360.000	596
1969/70	2.488.900	377.000	714
1970/71	1.976.900	180.700	502
1971/72	2.202.200	256.000	592
1972/73	2.534.000	690.000	924
1973/74	2.515.200	613.000	934
1974/75	2.369.800	306.000	817
1975/76 *	2.407.600	273.200	912
1976/77 *	2.300.000	330.000	971

(*) Cifras provisionales.

AVENA

La producción de avena para la presente campaña, ha sido estimada en 530.000 toneladas. El cálculo supera en un 22 por ciento a la cosecha anterior. En relación con el promedio del último quinquenio el aumento es del orden del 12 por ciento. La principal zona de producción es la provincia de Buenos Aires, con el 81 por ciento de la superficie total sembrada, la cual alcanza a 1.471.000 hectáreas.

ESTADISTICA RETROSPECTIVA (Totales del país)

PERIODO	Superficie cultivada hectáreas	Producción toneladas	Rto. en kgs. por ha. cosechada
Promedio			
1971/72-1975/76	1.203.300	472.380	1.334
1966/67-1975/76	1.180.610	486.690	1.291
Año			
1966/67	1.143.400	540.000	1.309
1967/68	1.193.100	690.000	1.338
1968/69	1.298.500	490.000	1.106
1969/70	1.128.900	425.000	1.298
1970/71	1.025.700	360.000	1.201
1971/72	1.097.000	475.000	1.331
1972/73	1.222.200	566.000	1.420
1973/74	1.154.400	561.000	1.422
1974/75	1.200.500	327.000	1.159
1975/76 *	1.341.500	432.900	1.282
1976/77 *	1.471.000	530.000	1.384

(*) Cifras provisionales.

CEBADA FORRAJERA

Un rendimiento calculado en 1.400 kilogramos por hectárea permitirá en la actual campaña obtener una cosecha de 90.000 toneladas de cebada forrajera. En términos relativos ello significa un incremento del 29 por ciento sobre la producción obtenida en el ciclo pasado que fue de 74.900 toneladas.

ESTADISTICA RETROSPECTIVA (Totales del país)

PERIODO	Superficie cultivada hectáreas	Producción toneladas	Rto. en kgs. por ha. cosechada
Promedio			
1971/72-1975/76	534.200	92.180	1.106
1966/67-1975/76	467.755	82.010	1.068
Año			
1966/67	362.400	66.000	1.043
1967/68	366.200	95.200	963
1968/69	450.900	79.000	1.029
1969/70	424.250	70.500	1.109
1970/71	402.800	48.500	1.006
1971/72	446.300	77.000	1.038
1972/73	577.000	120.000	1.111
1973/74	581.200	124.000	1.222
1974/75	530.200	65.000	994
1975/76 *	536.300	74.900	1.106
1976/77 *	497.000	90.000	1.400

(*) Cifras provisionales.

SOJA

Los productores rurales, en particular de la provincia de Santa Fe, se están preparando para obtener una excelente cosecha de soja que año a año va en aumento. En efecto, la segunda estimación de la superficie cultivada de ese oleaginoso de la actual campaña arrojó un incremento del 54 por ciento respecto de la siembra anterior. En cifras absolutas el total calculado equivale a 682.000 hectáreas. Con relación al promedio del quinquenio el aumento es del 137 por ciento, en tanto que para el decenio el área sembrada en esta oportunidad es superior en un 332 por ciento.

ESTADISTICA RETROSPECTIVA (Totales del país)

Período Promedio	Superficie cultivada Hectáreas
1971/72 - 1975/76	287.588
1966/67 - 1975/76	157.818
Años	
1966/67	18.470
1967/68	22.800
1968/69	30.800
1969/70	30.470
1970/71	37.700
1971/72	79.800
1972/73	169.440
1973/74	376.700
1974/75	369.500
1975/76 *	442.500
1976/77 *	682.000

(*) Cifras provisionales.

CUEROS, PELOS Y CERDAS: SU EXPORTACION

Entre los diversos productos que exporta el país se encuentran cueros lanares, vacunos y equinos, así como pelos, cerdas y cueros silvestres.

A continuación se resumen las exportaciones efectuadas de algunos de estos últimos productos, en cuadro comparativo de los años 1974, 1975 y 1976.

ESTADISTICA COMPARADA DE LOS ULTIMOS TRES AÑOS EXPORTACION DE CUEROS, PELOS Y CERDAS

Producto	1974	1975	1976
Pelo de oreja vacuno	5.544	1.866	7.667
Pelo porcino sin elaborar	192.089	361.760	358.635
Cueros equinos	30.130	21.500	181.595
Cerda equina sin elaborar	177.647	107.486	235.812
Cerda equina elaborada (cola)	148.340	63.471	199.907
Cerda equina elaborada (tuces)	18.077	5.061	10.199
Cerda vacuna sin elaborar y peinadura	92.857	121.261	279.650
Cerda vacuna elaborada	189.148	74.161	161.817
Pelo de cabra	250.570	1.095.752	1.100.380
Pelo de conejo de Angora	—	2.000	14.500
Otros cueros silvestres (zorro, liebre, nutria, gato montés, avestruz, jabalí y pecarí, carpincho, etc.)	1.039.540	251.992	456.312

Los principales países compradores son: Alemania, Inglaterra, Estados Unidos, Holanda, Italia, Brasil, Uruguay, etcétera.

CUEROS LANARES

Las exportaciones de cueros lanares, durante el año 1976, alcanzaron a 12.548.309 kilogramos, siendo sus adquirentes los siguientes países:

	Fardos
Francia	13.804
España	7.722
Israel	2.153
Italia	2.069
Brasil	697
Uruguay	631
Yugoslavia	608
República Federal Alemana ...	510
Inglaterra	463
Estados Unidos	295
Suiza	136
Paraguay	128
Grecia	10
Total	29.226

CUEROS EQUINOS

A 181.595 piezas asciende la exportación de cueros equinos durante 1976, de los cuales co-

rresponden 163.495 a salados y 18.100 a secos. Discriminados por países corresponden a:

Japón	91.000
Italia	77.995
España	5.000
Portugal	2.900
Yugoslavia	2.700
Estados Unidos	2.000
Total	181.595

CUEROS VACUNOS

El total de piezas de cueros vacunos secos enviadas al exterior durante el año 1976 alcanzó a 3.624.415 y sus compradores fueron:

Italia	944.901
España	896.067
Portugal	321.500
Israel	153.750
Grecia	73.986
Perú	48.149
Alemania	38.812
Otros países	167.250
Total	3.624.415

Entre los países varios se encuentran: Yugoslavia, Japón, China, Irán, Hungría, Brasil, Chile, Holanda, Hong-Kong, Checoslovaquia y Bélgica.

ARGENTINA EN CIFRAS

EDUCACION Y CULTURA

	1971	1975
EDUCACION UNIVERSITARIA (alumnos)	321.782	596.736
EDUCACION SECUNDARIA (alumnos)	1.007.537	1.243.058
EDUCACION PRIMARIA (alumnos)	3.671.451	3.865.454
EDUCACION PRE-PRIMARIA (alumnos)	240.617	369.082
EDUCACION PARASISTEMATICA (alumnos)	357.545	436.894
Total	5.598.932	6.450.924

TRANSPORTES Y COMUNICACIONES

		1975
Parque de automóviles	unidades	3.126.000
Red de caminos:		
Total	miles de km	206,4
Pavimentados		48,6
Ferrocarriles:		
Extensión de líneas en servicio	km	40.236
Pasajeros transportados	millones	436,5
Cargas despachadas	millones de t.	17,2
Flota Mercante:		
Registro bruto	miles de T.P.B.	342,7
Flota aérea comercial:		
Pasajeros transportados	miles	4.602,4
Tráfico interno	miles	2.709,1
Tráfico internacional-regional	miles	1.893,2
Teléfonos instalados:		
Total	miles	1.840,0

BALANCE COMERCIAL

(En millones de dólares)

	1971	1972	1973	1974	1975
Importación	1.868,1	1.904,7	2.235,3	3.634,9	3.946,5
Exportación	1.740,4	1.941,1	3.266,0	3.930,7	2.961,3
Saldo	- 127,7	38,4	1.030,7	285,8	-975,1

EXPORTACIONES TOTALES ARGENTINAS CLASIFICADAS SEGUN GRADOS DE ELABORACION Y TRADICIONALIDAD

(En millones de dólares)

	1971	1972	1973	1974 *	1975 *
Total	1.740	1.941	3.266	3.930,7	2.961,3
Primarios e industriales tradicionales	1.300	1.358	2.541	2.704,7	2.001,3
Industriales no tradicionales.....	440	583	725	1.226,0	360,0

* Cifras provisionales.

PRODUCTO BRUTO INTERNO POR SECTORES

Sectores	Millones de pesos a precios de 1973			Estructura porcentual			Tasas anuales de variación	
	1973	1974	1975	1973	1974	1975	1974	1975
Agricultura	47.519	50.953	50.332	14,2	14,3	14,4	7,2	- 1,2
Minería	4.669	4.765	4.559	1,4	1,3	1,3	2,1	- 4,3
Industrias Manufactureras	105.350	112.960	108.929	31,6	31,8	31,1	7,2	- 3,6
Construcción	14.315	16.048	14.608	4,3	4,5	4,2	12,1	- 9,0
Subtotal bienes	171.853	184.776	178.427	51,5	51,9	51,0	7,5	- 3,4
Electricidad, gas y agua	5.489	5.865	6.210	1,6	1,7	1,8	6,9	5,9
Transportes y comunicaciones	27.176	28.551	27.415	8,2	8,0	7,8	5,1	- 4,0
Comercio	51.749	55.982	53.713	15,5	15,7	15,3	8,2	- 4,0
Establecimientos financieros	11.436	12.171	12.975	3,4	3,4	3,7	6,4	6,8
Servicios comunales, sociales y personales	66.012	68.420	72.038	19,8	19,3	20,5	3,6	5,3
Subtotales servicios	161.864	170.989	172.354	48,5	48,1	49,1	5,6	0,8
Producto Bruto Interno (a costo de factores)	333.717	355.715	350.781	100,0	100,0	100,0	6,6	- 1,4

El signo monetario argentino es el peso ley 18.188 (\$). Un dólar equivale a \$ 310.—, se aclara que esta cotización fluctúa libremente.



Argentina