

Información económica de la Argentina



MINISTERIO DE ECONOMIA
SECRETARIA DE PROGRAMACION Y COORDINACION ECONOMICA

OCTUBRE

Nº 110

ISSN 0325-237X

80



ARGENTINA EN CIFRAS

POBLACION

Población estimada al 30/6/1979:

Total (en miles) 26.729

Tasa media anual por mil habitantes:

Período 1975/80
 Natalidad 21,4 [‰]
 Mortalidad 8,9 [‰]
 Crecimiento 12,9 [‰]

Esperanza de vida al nacer (años):

Período 1975/80
 Hombres 66,1
 Mujeres 72,9
 Promedio 69,4

Porcentajes sobre el total de la población: Muestra Censo 1970

Varones 49,7 %
 Mujeres 50,3 %
 Argentinos 90,5 %
 Extranjeros 9,5 %
 Población urbana 79,0 %
 Población rural 21,0 %

Analfabetismo a los 10 años y más: Porcentaje sobre el total de cada sexo (censo 1970)

Varones 6,3 %
 Mujeres 7,8 %

Número de ciudades según grado de población (censo 1970)

De 25.000 a 49.000 habitantes 25
 De 50.000 a 99.999 habitantes 14
 De 100.000 a 499.999 habitantes 11
 De 500.000 a 1.000.000 3
 Más de 1.000.000 de habitantes (*) 1
 Total 54

Densidad de población por kilómetro cuadrado 8 hab.

(*) Región Metropolitana que incluye a la Capital Federal, con 2.972.453 habitantes y el Gran Buenos Aires con 5.380.447 habitantes.

SUPERFICIE.

Continente americano 2.791.810 km²
 Continente Antártico 965.314 km²
 Islas australes intercontinentales 4.150 km²
 Superficie total 3.761.274 km²

Longitud total de costas (continentales) 5.117 km

Longitud de fronteras con:

Chile 5.308 km
 Brasil 1.132 km
 Bolivia 742 km
 Paraguay 1.699 km
 Uruguay 495 km

Superficie cultivada general 29.800.000 Ha

Superficie de montes forestales y bosques naturales 63.300.000 Ha

Superficie de campos naturales y artificiales (*) 137.100.000 Ha

Superficie no utilizable en agricultura y ganadería (**) 49.000.000 Ha

(*) Ocupados actualmente por haciendas y que pueden ser parcialmente cultivados; (**) Sierras, montañas, lagunas, etc.

Fuentes: Se han utilizado como fuentes básicas las estadísticas anuales que publica el Banco Central de la República Argentina (BCRA) y el Informe Económico del Ministerio de Economía de la Nación. Además se han obtenido datos de: Instituto Nacional de Estadística y Censos (INDEC), Comisión Económica para la América Latina (CEPAL), Centro Internacional de Información Económica (CIDIE) y Centro Interamericano de Promoción de Exportaciones (CIPE). Se ha obviado la mención de la fuente en cada caso particular dada la finalidad eminentemente ilustrativa del presente trabajo.

PRODUCTO BRUTO Y GASTO NACIONAL

(en millones de dólares constantes de 1960 a precios de mercado)

	1978	1979 *
Producto Bruto Interno	22.204,5	23.998,8
Inversión Bruta Interna	5.392,8	6.047,6
Consumo	14.933,3	16.503,8
Producto bruto interno por habitante en dólares constantes de 1960	841	898

(*) Dato provisional.

DATOS ILUSTRATIVOS

(en unidades)

	1979
Parque automotor (a)	4.430.000
Receptores de televisión (b)	6.000.000
Receptores de radio (b)	9.600.000
Salas cinematográficas	1.452
Salas teatrales (c)	1.983
Museos	422
Cantidad de diarios	350
Teléfonos instalados (d)	2.491.453

(a) Patentados al 30/4/1979; (b) Corresponden a 1977; (c) Incluye salas de uso alternativo (cine o teatro); (d) Instalados al 31/3/1979.

PRODUCCION

Sector Agropecuario (en miles de t métricas)

	1977/1978	1978/1979
Trigo	5.300	8.100
Maíz	9.700	8.700
Sorgo granífero	7.200	6.200
Soja	2.500	3.700
Girasol	1.600	1.430
Lino	810	600
Arroz	310	312
Caña de azúcar	13.600	14.100
Uva (total)	2.800	3.500
Algodón (bruto)	714	570
Tabaco	63	70
Té	103	125
Naranja	670	685
Manzana	810	972
Pera	150	160
Lana	175	155
Carne vacuna (*)	3.193	3.092

(*) Corresponden a los años calendarios 1978 y 1979

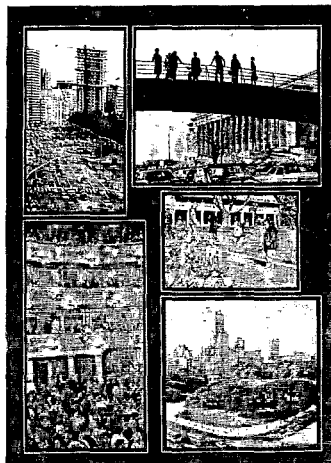
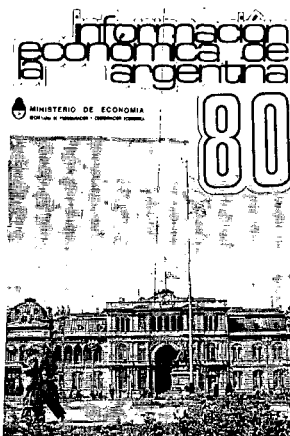
Existencias ganaderas al 30 de junio de 1977 (miles de cabezas)

Vacunos	61.052
Ovinos	35.012
Porcinos	3.552
Equinos	3.073

Sector Industrial

	Unidad	1977	1978	1979*
Petróleo	Miles de m ³	24.994,3	26.251,0	27.435,3
Gas natural	Millon. de m ³	11.663	11.504	12.815
Mtonaftas	Miles de m ³	5.696,0	6.029,8	6.387,3
Diesel Oil	Miles de m ³	900,2	954,4	994,0
Gas Oil	Miles de m ³	6.639,3	6.526,0	6.810,7
Fuel Oil	Miles de m ³	9.258,5	9.026,6	9.272,3
Energía Eléctrica	Millon. de Kwh	27.259,3	28.911,8	33.061,7
Carbón Comercial	Miles de t	533,3	435,8	718,2
Acido sulfúrico	Miles de t	231,8	234,4	263,5
Cemento Portland	Miles de t	5.893,0	6.123,2	6.998,4
Hierro primario	Miles de t	1.385,0	1.819,2	1.942,2
Acero crudo	Miles de t	2.673,7	2.787,7	3.192,9
Laminados	Miles de t	2.794,1	2.562,5	2.955,6
Extracto de quebracho	Miles de t	104,8	97,2	96,3
Vino	Miles de Hl	22.800	19.400	24.760
Azúcar	Miles de t	1.661,9	1.291,5	1.310,5
Heladeras	Unidades	198.000	128.000	209.000
Televisores	Unidades	330.000	350.000	390.000
Automotores	Unidades	235.356	179.160	252.882
Tractores	Unidades	25.845	5.939	10.610
Pastas celulósicas	Miles de t	320,8	325,0	412,1
Papeles y cartones	Miles de t	810,3	756,3	794,2

(*) Cifras provisionarias



SUMARIO

Octubre 1980 - Nº 110

Casa Rosada, sede del gobierno

Imágenes de Buenos Aires

	Página
Discurso del Dr. Martínez de Hoz en la asamblea del F.M.I.	3
Aumento del Producto Bruto Interno en el primer semestre	8
Nivel record en la Inversión Bruta Fija	9
El consumo global creció en enero-junio un 6,1 por ciento	10
Evolución de las inversiones externas	11
Resultados de la 8ª Reunión de la Comisión Mixta Argentino-Española	12
La red caminera nacional será de 50.000 kilómetros	13
Alicurá: 1.000.000 de kilowats de potencia	14
Nuevo avance en el proyecto Limay Medio	16
Creció la producción y venta de automotores	18
Nuevo buque de investigación pesquera	19
Centro de Investigación Científica en Ushuaia	20
La Ciudad de Buenos Aires	22
Inauguróse un colector pluvial	37
Nuevas construcciones navales	38
Planta depuradora de líquidos cloacales	41
Fábrica electrónica de equipos de entretenimiento	42
Exportaciones argentinas	44
Préstamos de promoción minera	46
Nueva planta de producción de lámparas	46
Inauguróse en Mendoza otra fábrica de cemento	47
Puente internacional Posadas-Encarnación	47
Ferrocarriles Argentinos mejorará sus sistemas de comunicaciones	48
San Luis proveerá concentrados de uranio	48

INFORMACION ECONOMICA DE LA ARGENTINA es una publicación mensual que edita en castellano, inglés, francés, alemán y portugués la Dirección Nacional de Prensa y Publicaciones Económicas del Ministerio de Economía de la Nación. Su propósito es difundir en el ámbito nacional y en el mundo entero la realidad económica del país, su pasado, su presente y su proyección en el futuro, sobre la base de la información sistemática de su riqueza potencial, el desarrollo de su producción y los paulatinos cambios en la aplicación de tecnologías, procedimientos y normas que hacen a su desenvolvimiento.

INFORMACION ECONOMICA DE LA ARGENTINA es remitida a oficinas de gobierno de los diversos países así como a las entidades representativas del quehacer económico, tanto oficial cuanto privado; a organismos internacionales, universidades, centros de estudios y de investigación; a embajadas, consulados, consejerías económicas, agregadurías comerciales, sucursales bancarias y financieras y toda otra representación argentina en el exterior. Dentro del país circula por correo.

INFORMACION ECONOMICA DE LA ARGENTINA no abre futele sobre empresas y/o productos que son mencionados en sus ediciones. Se limita exclusivamente a darlos a conocer cumpliendo con una labor básica de su función informativa. Los interesados en obtener mayores datos o referencias deben dirigirse a la Dirección de esta publicación, o bien a las respectivas empresas o a las entidades que las representan.

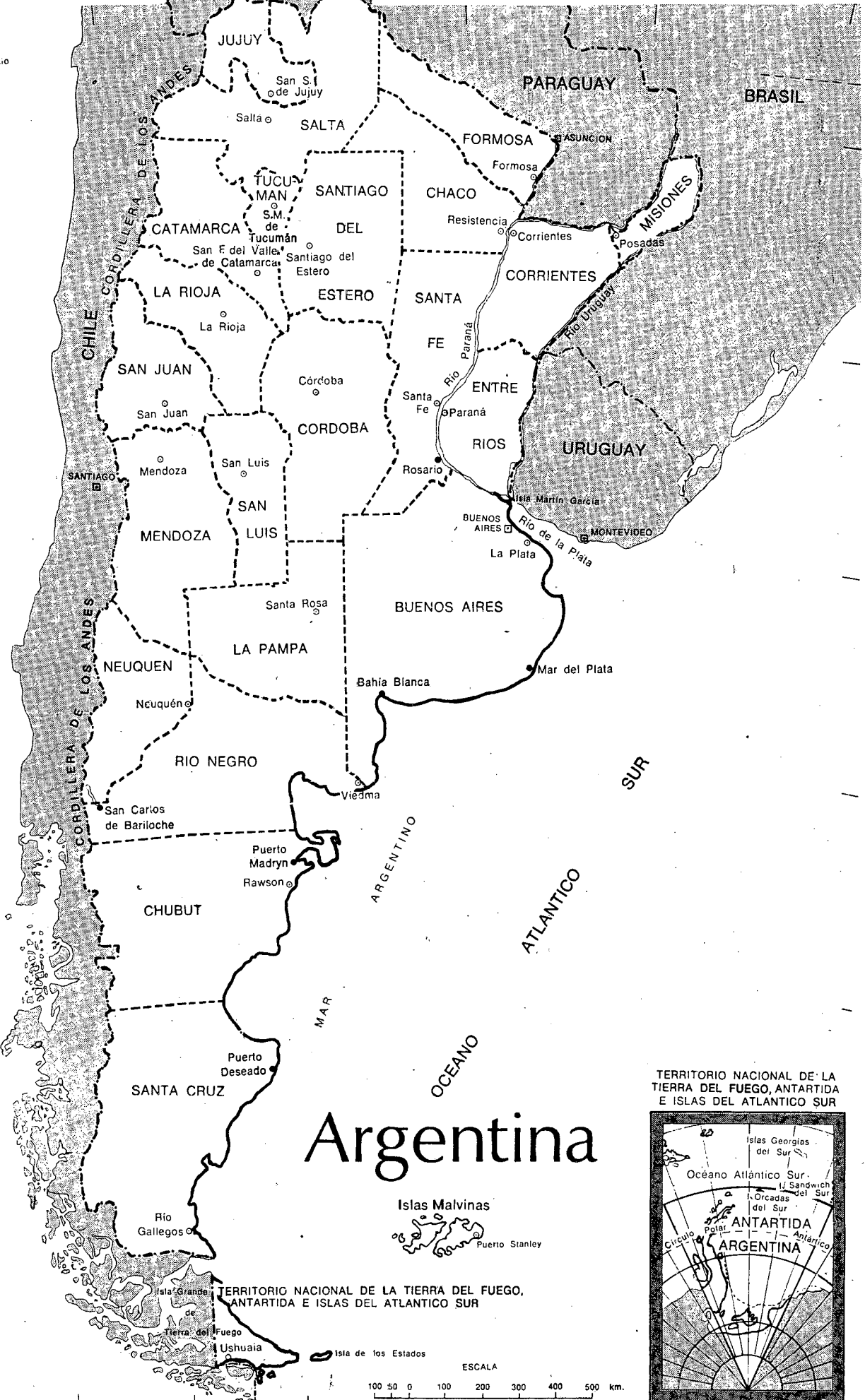
NOTA: El material que contiene esta edición puede ser reproducido parcial o totalmente. Se ruega hacer llegar un ejemplar de la publicación que utilice información de esta revista a la Dirección Nacional de Prensa y Publicaciones Económicas, Hipólito Yrigoyen 250, 6º piso, Of. 622, 1320 Buenos Aires.

Trópico de Capricornio

SUR

PACIFICO

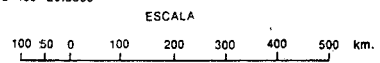
OCEANO



Argentina

Islas Malvinas
Puerto Stanley

TERRITORIO NACIONAL DE LA TIERRA DEL FUEGO, ANTARTIDA E ISLAS DEL ATLANTICO SUR



TERRITORIO NACIONAL DE LA TIERRA DEL FUEGO, ANTARTIDA E ISLAS DEL ATLANTICO SUR



EN LA ASAMBLEA DEL F.M.I. EL MINISTRO MARTINEZ DE HOZ HABLO EN REPRESENTACION DE AMERICA LATINA Y ESPAÑA

En representación de América Latina y España, el 30 de setiembre último habló en Washington el ministro de Economía de la Nación, doctor José Alfredo Martínez de Hoz, durante el desarrollo de las deliberaciones anuales conjuntas del Fondo Monetario Internacional, el Banco Internacional de Reconstrucción y Fomento, la Corporación Financiera Internacional y la Asociación Internacional de Fomento. En dicha opor-

tunidad advirtió sobre la coyuntura difícil que enfrenta el sistema económico internacional, comprometiendo su estabilidad presente y las perspectivas de su funcionamiento futuro. Mencionó luego las medidas que deberán ser tomadas para modificar tal perspectiva. Aludió también a la lucha inflacionaria y a la acción que en ese sentido se viene desarrollando en la Argentina. El texto de su discurso es el que sigue:

Me ha sido asignado el alto honor de dirigirme a ustedes en esta Reunión Anual de Gobernadores del Fondo Monetario Internacional, en representación de Bolivia, Brasil, Colombia, Costa Rica, Chile, Ecuador, El Salvador, Guatemala, Guyana, Haití, Honduras, México, Nicaragua, Panamá, Paraguay, Perú, República Dominicana, Surinam, Trinidad y Tobago, Uruguay, Venezuela, España y mi propio país, la República Argentina. Quiero en primer lugar agradecer al país anfitrión, a

su pueblo y su gobierno, la hospitalidad que nos brinda en esta ocasión y permanentemente como sede del Fondo Monetario Internacional. También quiero extender mi bienvenida a la representación de la República Popular de China, así como a Santa Lucía, a San Vicente y Granadinas y a Zimbabwe, en virtud de la incorporación de estos países, durante el transcurso del último año, a la comunidad de naciones miembros del Fondo Monetario Internacional.

El sistema económico internacional enfrenta una difícil coyuntura, que amenaza comprometer su estabilidad presente y las perspectivas de su funcionamiento futuro. A las transformaciones sufridas en el curso de la década de 1970, se suman desde el año pasado una caída en los niveles de actividad económica —fundamentalmente en los países industrializados pero con efectos que se extienden al resto de los países de la comunidad internacional— una elevación generalizada de

las tasas de inflación, una reducción en el ritmo de crecimiento de los flujos de comercio mundial y una intensificación de los desequilibrios corrientes externos, juntamente con una mayor tendencia al uso de prácticas proteccionistas. Dichos factores diferencian la presente situación de experiencias similares del pasado reciente y tornan más difícil su solución.

Sin duda el fenómeno de la inflación ha sido uno de los factores dominantes de la década transcurrida. Su intensidad, ya creciente a principios del período, adquiere mayor extensión e impulso a partir de fines de 1973 y registra una nueva aceleración en el transcurso de 1979 y lo que va de 1980. Al mismo tiempo, se amplió considerablemente la variabilidad de los índices de inflación. El incremento de la tasa de inflación de las naciones industrializadas constituye un problema no sólo para sus propias economías sino también, dado su peso en los flujos del comercio mundial, para toda la comunidad internacional. No obstante, debe señalarse que mientras en algunos países en desarrollo el alto nivel del ritmo inflacionario reconoce como una de sus principales causas la elevación de los precios de sus importaciones, en otros el mismo se origina fundamentalmente en los esfuerzos por mantener un ritmo satisfactorio de crecimiento mediante el uso de políticas monetarias y fiscales.

En este contexto debe destacarse el importante esfuerzo de numerosas naciones por reducir estas tasas de inflación, que se ha traducido ya en algunos resultados alentadores. La experiencia generalizada de la mayoría de estos países muestra

claramente las dificultades para revertir una situación inflacionaria cuando ésta se ha mantenido durante un tiempo prolongado. Más allá de los avances en esta materia, es evidente que sólo será posible progresar decididamente en este sentido a través de una coordinación de políticas a nivel internacional, ya que las medidas adoptadas en forma aislada pueden agravar aún más los problemas de ajuste del balance de pagos, especialmente en el actual contexto de asimetría de los saldos en cuenta corriente.

Este proceso inflacionario ha estado acompañado de una desaceleración del crecimiento económico, hecho que afecta tanto a los países desarrollados como en desarrollo. Más aún, en las presentes circunstancias observamos que algunas economías industrializadas que en el pasado actuaron como factores de expansión de la economía mundial —debido a su relativamente baja inflación y a los superávits en sus cuentas corrientes del balance de pagos— enfrentan ahora situaciones desfavorables en ambos frentes. En virtud de ello, no se puede esperar que las mismas contribuyan sensiblemente a fortalecer el nivel de actividad de la economía mundial.

Otro aspecto negativo de la actual situación internacional es la tendencia a recurrir o a agudizar los arbitrios proteccionistas en un número importante de países. Tales restricciones, que en algunas naciones se extienden también a los mercados financieros, resultan tanto más perjudiciales por la desaceleración ya mencionada del comercio internacional. Resultará difícil mantener niveles aceptables de crecimiento ante las perspec-

tivas de una caída en la tasa de expansión del volumen del comercio internacional.

También nos preocupan los desequilibrios que se registran en las cuentas corrientes del balance de pagos entre grandes grupos de países. Creemos que la solución de ese problema es lenta y compleja y requiere tanto medidas de ajuste como la provisión de montos adecuados de financiamiento en condiciones más favorables y plazos más amplios. En este aspecto, la situación que enfrentan los países en desarrollo no petroleros se está deteriorando progresivamente como consecuencia de los factores que he mencionado previamente. Frente al incremento del superávit agregado —aunque no generalizado— de las naciones exportadoras de petróleo, que se estima alcanzará este año un récord histórico de u\$s 110.000 millones, observamos cifras deficitarias de u\$s 56.000 millones para las naciones industrializadas y de u\$s 72.000 millones para aquellos en desarrollo no petroleros. Estas cifras indican claramente la difícil situación que enfrenta la mayoría de las naciones del mundo. Las perspectivas para el año 1981 son poco halagüeñas, estimándose el déficit de los países en desarrollo no petroleros en u\$s 80.000 millones. Llamo la atención sobre esta situación, pues se inscribe dentro de un contexto de implicancias serias para la estabilidad del sistema económico internacional.

Durante los años setenta, los países en desarrollo han recurrido en medida creciente a los mercados internacionales de capital para complementar el ahorro interno en el financiamiento de sus planes de inversión, así

como para permitir incrementos en los niveles de reserva. Sin embargo, notamos algunas circunstancias que pueden entorpecer este proceso de intermediación financiera. En este sentido, se destaca el hecho de que la evaluación del riesgo por parte de autoridades nacionales y bancos se torna a veces desproporcionadamente restrictiva en la asignación del crédito internacional, así como la tendencia de algunos países con centros financieros desarrollados a implementar controles. Estas actitudes, junto con el hecho de que los países en desarrollo deban competir para la obtención de préstamos cada vez en mayor medida con economías industrializadas pueden dificultar el acceso de numerosos países en desarrollo a dichos mercados ampliando las dificultades que enfrentan en la presente coyuntura.

Un aspecto de la inflación que no ha recibido mucha atención es su influencia sobre el perfil de vencimientos de la deuda externa de aquellas naciones que recurren al financiamiento de los mercados internacionales de capitales.

La inflación internacional introduce una serie de distorsiones que afectan la evaluación del riesgo y el funcionamiento de los mercados de capitales. La principal de ellas proviene de sus efectos sobre la tasa de interés. Las tasas nominales de interés incluyen un elemento de mantenimiento de valor y un elemento de tasa de interés real. La inclusión de la totalidad de los pagos nominales de interés en el rubro servicios de la cuenta corriente distorsiona la magnitud real de este concepto al incluir como desequilibrio lo que en realidad es una

amortización acelerada de la deuda exagerando tanto los déficit de los países deudores como los superávits de los acreedores. Esta distorsión afecta la evaluación del riesgo y deteriora por tanto los términos financieros de concertación de nuevas operaciones.

Dentro de esta coyuntura internacional que acabo de describir se insertan propuestas contenidas en el Programa de Acción Inmediata del Grupo de los Veinticuatro. Su finalidad ha sido proponer vías de solución a los urgentes problemas que enfrenta el sistema monetario internacional y contempla también los medios para avanzar en la instauración de un nuevo orden económico internacional más justo y equitativo.

Entre sus puntos el Programa señala la necesidad de establecer un vínculo directo entre la creación de liquidez internacional y la transferencia de recursos reales para el desarrollo, así como la conveniencia de incrementar las cuotas de los países en desarrollo en el Fondo Monetario Internacional de 33 por ciento a 45 por ciento.

El tema de la ayuda oficial para el desarrollo también es un punto que no puede dejar de preocupar a todos, ya que sus destinatarios son principalmente aquellos países que encuentran más difícil acceder a los mercados internacionales de capital. En momentos de acentuado desajuste como el actual y con la experiencia pasada de insuficiencia de estos flujos de fondos, resulta una responsabilidad de todos los integrantes del sistema económico internacional buscar los medios que permitan solucionar tanto los problemas de corto plazo que experimenten estas naciones,

como sus posibilidades de desarrollo a través de su efectiva integración en el orden internacional. Notamos con preocupación cómo en los últimos años la participación de varios países desarrollados en la corriente de estos fondos ha disminuido. Un tema relacionado con esta tendencia es la creciente dificultad que se ha observado para lograr contribuciones o aportes con el objeto de hacer efectivos los compromisos ya existentes en las instituciones financieras multilaterales, tales como el Banco Mundial y los bancos regionales de desarrollo.

En estas circunstancias surgen naturalmente dos preguntas fundamentales: qué actitud debe adoptar el Fondo Monetario Internacional en relación al ajuste de los desequilibrios antes mencionados y cuál debe ser el papel del Fondo en el proceso de reciclaje de recursos financieros.

Las características de estos desequilibrios requieren que el proceso de ajuste contenga una adecuada combinación de políticas de restricción de demanda y ampliación y reestructuración de oferta, y muy especialmente estas últimas, a fin de corregir y adecuar las estructuras económicas a las nuevas circunstancias. Ello hace imprescindible que se diseñen —con la debida consideración de las circunstancias especiales de cada país— políticas sectoriales y de inversión tendientes a corregir distorsiones en precios relativos y reorientar la composición y dirección del gasto. En este campo deberá contarse con la colaboración del Banco Mundial, incluyendo la realización de estudios sobre esas políticas sectoriales y de inversión.



Ante el Fondo Monetario Internacional el ministro de Economía, doctor José Alfredo Martínez de Hoz, habló en representación de América Latina y España.

Con respecto al papel del Fondo Monetario Internacional en el reciclaje de recursos, la naturaleza de los desequilibrios y las circunstancias en las que se encuentra un gran número de países, especialmente en desarrollo, tornan imprescindible que la institución amplíe su función activa en ese proceso. Esta actitud se halla plenamente justificada si se tiene en cuenta que las responsabilidades del Fondo incluyen facilitar el ajuste de los países miembros a la nueva realidad económica. En tal sentido, resulta necesario y conveniente la adaptación de la condicionalidad, la ampliación del acceso a los recursos del organismo y la extensión de los períodos de financiamiento, todo ello sin descuidar la relación entre estos elementos y el ajuste.

Más aún, la inminente necesidad de recursos, la insuficiencia de liquidez condicionada y el lento trámite del aumento de las cuotas de los países miembros, sugieren recurrir al endeudamiento como complemento adecuado del recurso funda-

mental que debe continuar siendo la contribución de sus países miembros a través de las cuotas. En este sentido el Fondo deberá utilizar las fuentes de recursos que le provean las condiciones más convenientes cuidando de recurrir a las mismas cuando sea necesario. Simultáneamente es necesario que se acelere la puesta en vigencia de la séptima revisión de cuotas y se inicie cuanto antes el proceso de la octava revisión a fin de ampliar la base de recursos propios.

Compartimos la actitud favorable del Directorio Ejecutivo de disminuir el costo del uso de recursos provenientes de la facilidad de financiamiento suplementario a través del establecimiento de una cuenta especial de subsidio, en beneficio de los países más seriamente afectados que enfrentan graves dificultades de balance de pagos. Consideramos aconsejable que dicha cuenta se constituya esencialmente con aportes voluntarios.

Durante los dos últimos años, se han hecho diversos progre-

sos en mejorar las características del DEG a fin de lograr el objetivo de convertirlo en el principal activo de reserva del sistema monetario internacional. Las asignaciones correspondientes al tercer período, la adecuación de la tasa de interés, la ampliación del rango de operaciones autorizadas, la reducción del requerimiento de reconstitución y el aumento del número de "otros tenedores" constituyen algunos de esos progresos. Adicionalmente, la reducción del número de monedas que lo componen y la identidad entre las canastas de valuación y de interés representan un avance de gran significación; la mayor estabilidad y simplicidad que se logra facilitará la generalización de su uso como activo monetario en los mercados privados.

Sin embargo, con el objeto de realzar el rol del DEG dentro del sistema monetario internacional, se hace necesario insistir en la mejora de sus características como activo, incluyendo su utilización en los merca-

dos privados. Dentro de este contexto, consideramos necesaria una asignación suplementaria durante el último año del tercer período básico, en consonancia con el Artículo XVIII del Convenio Constitutivo y, en lo que hace a las nuevas asignaciones, éstas deben contemplar adecuadamente las necesidades globales de liquidez internacional de largo plazo. En función de dicha variable, estimamos apropiada una asignación de no menos de DEG 10.000 millones anuales para el cuarto período básico.

En lo que concierne a la supervisión de las políticas de tipos de cambio de los países miembros, establecida por el Artículo IV del Convenio Constitutivo, la misma debería dirigirse hacia las principales monedas y tender a evitar la excesiva variabilidad o rigidez de los tipos de cambio a efectos de facilitar el crecimiento del comercio internacional y lograr simetría en el proceso de ajuste del balance de pagos. Los procedimientos instituidos a comienzos de 1979 y su reciente complementación constituyen significativos avances en el logro de esos objetivos. Indudablemente, más que en los procedimientos, el éxito de esta función depende de la calidad y franqueza del diálogo entre el Fondo y los países miembros. Hasta el presente ella se ha estado llevando a cabo, adecuadamente, por medio de las consultas periódicas y en las discusiones sobre las perspectivas de la economía global. La prácticas de mantener consultas suplementarias constituye asimismo una contribución significativa.

Apoyamos la reciente solicitud de la FAO para que el Fon-

do provea financiamiento adicional de balance de pagos a los países miembros de bajos ingresos que enfrentan transitoriamente un aumento en el costo de importación de alimentos especialmente cereales, en atención a los aspectos humanos involucrados. Para ello debe crearse una línea adicional dentro de la facilidad de financiamiento compensatorio.

Vemos asimismo la necesidad de estimular el papel creciente del Fondo Monetario Internacional y del Banco Mundial e instituciones asociadas en su función de instrumentos para la cooperación económica internacional. Al mismo tiempo, la creciente importancia de los mercados mundiales de capital debe verse complementada por un fortalecimiento de estos organismos, asegurando su independencia respecto de la influencia excesiva que puedan ejercer ciertas naciones o algunos grupos de ellas. Por otro lado deseo resaltar la necesidad de mantener la imparcialidad y prescindencia política de estas instituciones como garantía para todos los países miembros.

La reciente orientación por parte del Fondo Monetario Internacional a conceder mayores financiamientos a plazos más largos, junto con las nuevas políticas del Banco Mundial, ha derivado en una mayor colaboración entre ambas instituciones. Dicha relación debe desarrollarse en un marco que mantenga la individualidad, las responsabilidades y funciones propias de cada institución.

Por último, nos preocupa asegurar el equilibrio y representación regional del Directorio y personal del Fondo. En este sentido, el reglamento para la

elección de Directores Ejecutivos recientemente aprobado constituye un reconocimiento de la necesidad de asegurar este equilibrio de las representaciones regionales. Quiero destacar también que el mantenimiento de la alta calidad del personal de los organismos financieros internacionales resulta importante para los países en desarrollo que reciben asistencia técnica de éstos.

Dentro del contexto global que acabo de describir, en donde se destaca la importancia y urgencia de la lucha contra la inflación, de la reducción y financiamiento de los desequilibrios de cuentas corrientes y de la oposición contra las crecientes tendencias proteccionistas quiero destacar la contribución de mi propio país, la República Argentina, en la implementación de medidas con este fin. Nuestra nación se encuentra embarcada en un proceso de lucha frontal contra la inflación habiendo adoptado asimismo las medidas necesarias de ajuste de balance de pagos e implementado un ambicioso programa de eliminación de restricciones, tanto al comercio de bienes como a los movimientos de capitales, con el fin de integrar su economía plenamente a la economía internacional y de esta manera sentar las bases para un crecimiento económico acelerado y sostenido.

Antes de concluir, quiero expresar el reconocimiento de las naciones de América Latina, el Caribe y España, al señor de Larosière y al personal del Fondo Monetario Internacional por su interés y dedicación en relación a todos los países miembros, especialmente aquellos en desarrollo y los de nuestra región.

LEVE AUMENTO DEL P.B.I. EN EL PRIMER SEMESTRE

Al finalizar el primer semestre del año actual, el Producto Bruto Interno creció un 0,2 por ciento con relación a igual período de 1979. Cabe destacar, respecto a ello, que el nivel absoluto de este índice, ligeramente superior al año precedente, es el más alto que registra la serie histórica disponible.

En el primer trimestre del año el Producto Bruto Interno había aumentado un 3,6 por ciento en tanto que en el segundo trimestre disminuyó un 2,9 por ciento.

Dentro del producto global, el sector agropecuario mostró en el semestre un decrecimiento del 6,3 por ciento (en el primer trimestre fue de -2,7 y en el segundo -9,8 por ciento). El sector industrial a su vez decayó un 2,3 por ciento (en el primer trimestre había ascendido un 3,1 por ciento y en el segundo declinó un 6,9 por ciento).

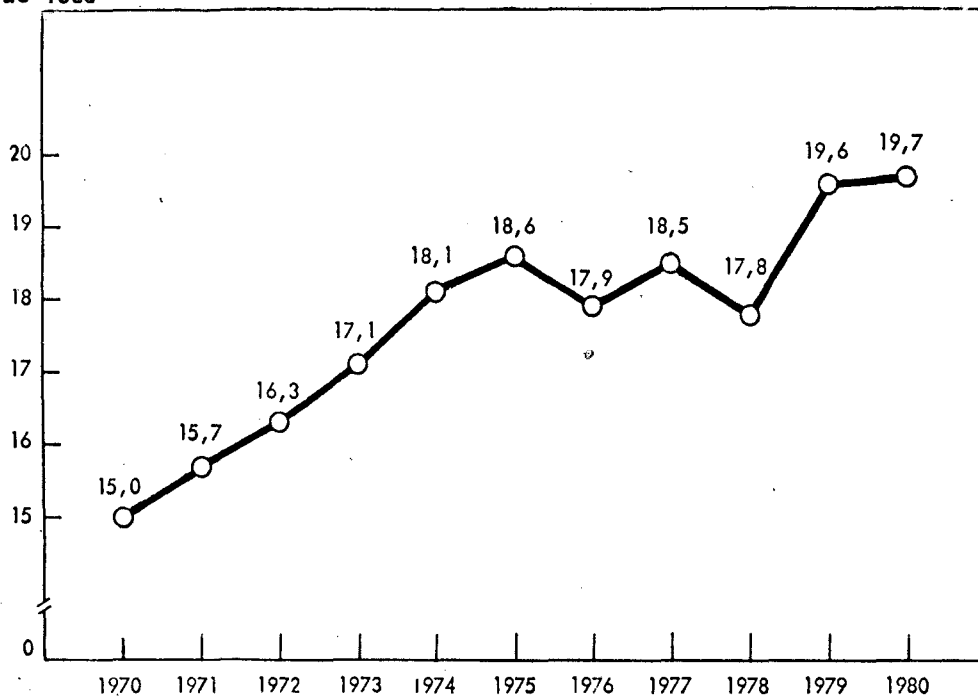
Las explotaciones de minas y canteras, construcciones y el conjunto de los servicios, aumentaron, en cambio, un 5,9 por ciento, un 2,8 por ciento y un 3,5 por ciento, respectivamente.

Las importaciones, por su parte, aumentaron —también en valor constante— en un 40,9 por ciento con relación al primer trimestre de 1979. Analizado por trimestre, en el primero este rubro creció un 51,9 por ciento y en el segundo un 30,4 por ciento.

En ese sector se destaca el importante aumento observado en la entrada de bienes de capital, que virtualmente duplicaron a las registradas en igual período del año anterior. De este modo, y sumando las dos variables comentadas (producto bruto e importaciones) se registró un aumento del 3,4 por ciento en la oferta global de bienes y servicios de la economía, con relación al primer semestre de 1979.

EVOLUCION DEL PRODUCTO BRUTO INTERNO
(En valor absoluto en miles de millones de \$ de 1960)
I Semestre de cada año

En miles de millones de \$ de 1960



Variaciones Porcentuales (1)

Año	5,9	3,8	4,7	6,1	-0,9	-1,7	4,9	-3,4	8,5	
I Semestre	4,1	3,9	5,5	5,6	2,5	-3,5	3,7	-4,0	10,4	0,2

(1). Con respecto a igual período del año anterior.

NIVEL RECORD EN LA INVERSION BRUTA FIJA

En la primera mitad de 1980, la Inversión Bruta Fija registró para ese período el nivel absoluto más alto desde 1970, año a partir del cual se lleva este tipo de estadística.

En el lapso de enero a junio el aumento fue de un 3,6 por ciento respecto de igual período de 1979. Analizado por trimestre, en el primero creció un 4,2 por ciento y en el segundo un 3,1 por ciento.

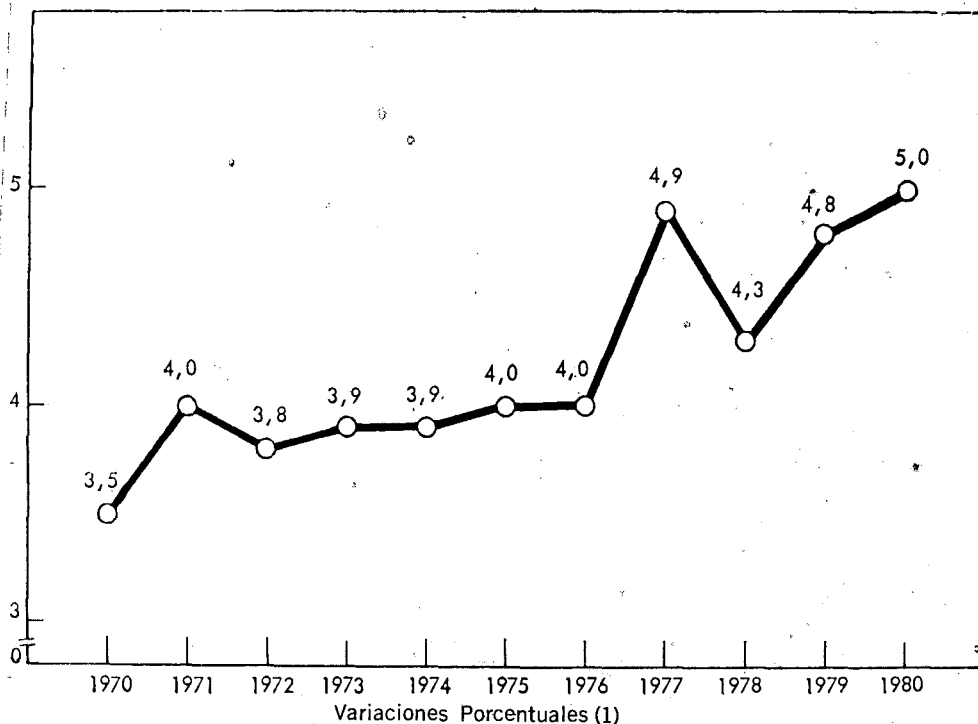
Dentro del total de la inversión, la referida a construcciones disminuyó un 0,2 por ciento mientras que la correspondiente a equipos de transporte aumentó en un 6,2 por ciento.

Sobre la inversión en maquinarias y equipos el ascenso fue del 8,2 por ciento. En esto se destaca el crecimiento observado en la inversión en maquinarias y equipos-herramienta. Este fue del 24,7 por ciento con relación a igual semestre de 1979.

Este proceso, por otra parte, es consecuente con el avance observado en las importaciones de bienes y muestra la progresiva capitalización del aparato productivo. En efecto, la inversión en equipo importado (maquinaria) registró un aumento del 50,4 por ciento en el primer semestre de 1980 frente a su igual de 1979.

EVOLUCION DE LA INVERSION BRUTA FIJA
(En miles de millones de \$ de 1960)
I Semestre de cada año

En miles de millones de \$ de 1960



Variaciones Porcentuales (1)											
Año	10,9	1,1	-3,1	5,2	-2,1	5,4	17,2	-10,0	13,2		
I Semestre	12,7	-4,6	2,7	-0,1	2,1	0,8	22,0	-11,5	12,2	3,6	

(1) Con respecto a igual período del año anterior.

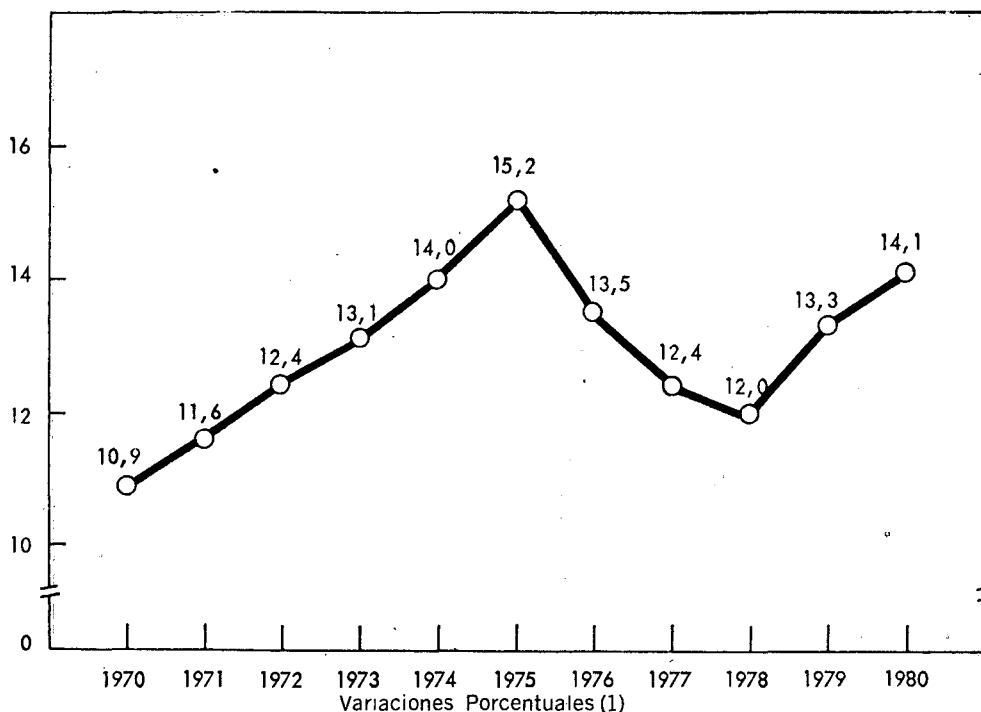
EL CONSUMO GLOBAL CRECIO EL 6,1 POR CIENTO EN EL PRIMER SEMESTRE

El consumo global del país, en el transcurso del primer semestre del año, en términos absolutos llegó al nivel más alto desde 1976. En efecto, esta serie estadística que data de 1970 revela que solo una vez (en 1975) la marca resultó superior.

El aumento del consumo en los seis primeros meses del año aumentó un 6,1 por ciento con relación a igual período de 1979. Analizado el comportamiento por trimestre, se observa que en el primero creció un 7,9 por ciento y en el segundo un 4,3 por ciento.

EVOLUCION DEL CONSUMO
(En valor absoluto en miles de millones de \$ de 1960)
I Semestre de cada año

Valor en miles de millones
de \$ de 1960



Variaciones Porcentuales (1)	
Año	6,9 5,2 5,4 8,2 1,9 -9,8 -3,0 -3,7 10,7
I Semestre	5,8 6,8 4,5 8,4 8,4 -11,2 -8,4 -3,2 11,1 8,6

(1) Con respecto a igual período del año anterior.

EN 1980 LA RADICACION DE CAPITALS PODRA LLEGAR A U\$S 500 MILLONES

A fines de setiembre, tras haber transcurrido tres años y medio desde la aprobación de la nueva Ley de Inversiones Extranjeras, el Estado lleva aprobado más de 2.200 millones de dólares en proyectos de tal naturaleza. Igualmente tiene bajo análisis otras inversiones por 680 millones de dólares. Del total que alcanza a casi 3.000 millones de dólares, más del 70 por ciento corresponden a nuevos aportes de capital; un 20 por ciento a reinversión de utilidades y un 9 por ciento a capitalización de créditos.

Es interesante destacar que más de la mitad de los nuevos aportes de capital proviene de 250 inversores que por vez primera se radican en la Argentina. Tal participación se ha ido incrementando en el transcurrir de los últimos meses. A modo de ejemplo se indica que hace un año el nivel de nuevos inversores era del 40 por ciento.

También merece señalarse que el 70 por ciento del total de las nuevas inversiones, que suman cerca de 1.700 millones de dólares —excluyendo la reinversión de utilidades—, ingresaron ya al país.

La evolución de los ingresos de capital extranjero en los últimos 3 años y medio se revela con la comparación siguiente, en la que se excluye el sector de petróleo y gas, por no contar con datos fidedignos.

La evolución de los ingresos de capital, por ejemplo, pasó de 87 millones de dólares en 1977 a 147 millones en 1978 y a 220 millones en 1979. Para fines de octubre se estimó una cifra de 420 millones, calculándose que la misma as-

cenderá a fines de 1980 a 500 millones de dólares, aproximadamente.

Las cifras mencionadas indican también que el inversor extranjero ha estado participando en forma activa y sana durante los 3 ó 4 últimos años, detectando oportunidades en una o más de las formas con que puede contribuir en el desarrollo económico.

Se estima que en los años venideros la inversión extranjera continuará a ritmo marcadamente creciente al haberse sentado, definitivamente, las bases del proceso de restructuración para un crecimiento dinámico y sostenido de la economía.

En ese sentido, la empresa extranjera podrá encontrar oportunidades de contribuir en cuatro campos diferentes. Ellos son: 1) La modernización y ampliación del aparato productivo del país, especialmente en el sector industrial, mediante aportes de capital y tecnología para lograr una mayor competitividad internacional; 2) Aquellos sectores de grandes necesidades de capital y tecnología especializada, como son los de exploración y explotación de hidrocarburos y de minería; 3) Colaborar en el crecimiento del país hacia afuera facilitando su integración a las economías del resto del mundo y 4) Participar en el desarrollo de la infraestructura de servicios ya sea como proveedor o contratista de las inversiones públicas o realizando la inversión, financiamiento y operación como concesión de la obra pública.

INVERSIONES EXTRANJERAS 1977-1980 (en u\$s)

	1977	1978	1979	1980*	Total (1977-1980)					
Nuevos aportes de capital	34	12.758.612	72	50.562.769	121	93.488.258	56	55.180.730	283	211.990.369
Capitalizaciones de créditos	17	17.601.539	22	21.851.964	42	31.385.497	15	7.996.146	96	78.835.149
Inversiones aprobadas por resolución	51	30.360.151	94	72.414.733	163	124.873.755	71	63.176.879	379	290.825.518
Nuevos aportes de capital	3	52.045.954	22	197.269.015	49	455.765.199	19	435.504.245	93	1.140.584.413
Capitalizaciones de créditos	3	63.000.000	6	34.443.255	7	54.978.401	2	20.220.000	18	172.641.656
Inversiones aprobadas por decreto	6	115.045.954	28	231.712.270	56	510.743.600	21	455.724.245	111	1.313.226.069
Nuevos aportes de capital	37	(1) 67.254.566	94	(2) 260.981.784	170	(3) 562.543.457	75	(4) 495.944.975	376	1.386.724.782
Capitalizaciones de créditos	20	80.601.539	28	56.295.219	49	86.363.898	17	28.216.149	114	251.476.805
Total de inversiones aprobadas	57	147.856.105	122	317.277.003	219	648.907.355	92	524.161.124	490	1.638.201.587
Reinversión de utilidades	—	122.460.000	—	135.140.000	—	162.790.000	—	206.522.535	—	626.912.535
Total de inversiones	57	270.316.105	122	452.417.003	219	811.697.355	92	730.683.659	490	2.265.114.122

Incluye aportes automáticos de: 1) u\$s 2.450.000; 2) u\$s 13.150.000; 3) u\$s 13.290.000; 4) u\$s 5.260.000.

—De agosto a diciembre de 1976 se efectuaron inversiones de utilidades por un monto total de u\$s 8.050.00. Los aportes automáticos del año en curso son al 31 de marzo.

8° REUNION DE LA COMISION MIXTA ARGENTINO-ESPAÑOLA

A mediados de octubre se realizó en Buenos Aires la Octava Reunión de la Comisión Mixta Argentino-Española, ente creado tras la firma, por parte de los gobiernos de ambos países, del Convenio Comercial y de Cooperación Económica, en mayo de 1974.

Las reuniones se desarrollaron en alto nivel puesto que presidió la delegación argentina el Ministro de Economía de la Nación, doctor José Alfredo Martínez de Hoz, haciéndolo por el grupo español el Ministro de Economía y Comercio, Juan Antonio García Diez.

En el transcurso de las conversaciones fueron analizados en detalle las cifras de intercambio comercial registrado entre ambos países durante 1979 y en el primer semestre de 1980. Es de señalar al respecto que ambas partes se felicitaron por el favorable desarrollo del intercambio comercial que en 1979 alcanzó una cifra global próxima a los 1.000 millones de dólares.

Ambas delegaciones constataron también con satisfacción el buen cumplimiento de los compromisos contenidos en el Protocolo de Cooperación Económica Comercial, Industrial y Tecnológica, firmado en noviembre de 1978 en ocasión de la visita de los reyes de España a la Argentina. Tales compromisos están relacionados con la realización llave en mano del proyecto denominado "Red de Interconexión Eléctrica Litoral Nea (Noreste Argentino)"; la adquisición por parte de la Empresa Nacional de Telecomunicaciones (ENTel Argentina) de 100.000 lí-

neas de conmutación telefónica, y la adquisición por parte de la Prefectura Naval Argentina de 8 lanchas de control pesquero.

En la reunión fueron analizadas algunas dificultades para la colocación de productos argentinos en el mercado español, particularmente de carnes, legumbres secas y pescado. Además, la delegación argentina manifestó su interés de exportar a dicho mercado: tabaco, carbón, alcohol etílico y aguardiente.

Otro aspecto de interés en la reunión fue el análisis realizado sobre las posibilidades de cooperación entre ambos países en los campos de la extensión agropecuaria, en la investigación agropecuaria, en la tecnología industrial y en la minería.

La delegación española luego fue informada sobre una serie de proyectos que las autoridades de la Provincia del Neuquén están interesadas en desarrollar. Se trata de un matadero frigorífico de vacunos y ovinos; una curtiembre de cueros bovinos, equinos y ovinos; una planta de celulosa de fibra larga y fabricación de papeles industriales; un complejo forestal integrado por la producción de madera tro-

ceada, terciada y aglomerada; una fábrica de envases de vidrio y una piscifactoría de salmónidos.

Finalmente los miembros de la misión hispana comunicaron a las autoridades argentinas su interés en relación con planes de equipamiento hospitalario; programa de equipamiento naval; exploraciones en el campo petrolífero; la licitación de la autopista La Plata-Buenos Aires y la licitación del Complejo Hidroeléctrico Yacretá-Apipé.

El acta de la octava reunión fue firmada en la oportunidad por los titulares de la cartera de Economía de la Argentina y de España, doctores José Alfredo Martínez de Hoz y Juan Antonio García Diez, respectivamente.

Es de señalar que ambas delegaciones examinaron los temas aludidos en un clima de amistad y mutua comprensión. Asimismo, el grupo argentino tomó debida nota de los distintos sectores de interés en que España ofrece su cooperación, comprometiéndose a trasladarlos a los organismos competentes y mantener informada a la parte española de la marcha de cada uno de los temas expuestos.

Los ministros García Diez, de España, y Martínez de Hoz, de la Argentina, durante la firma del acta de la reunión bilateral.



RED CAMINERA TRONCAL TENDRA 50 MIL KILOMETROS

La red vial nacional, que en la actualidad tiene una longitud de 37.320 kilómetros, alcanzará a 49.844 kilómetros. Conforme a lo dispuesto por el Poder Ejecutivo en la nueva red están incluidas las nuevas carreteras a construir.

La Dirección Nacional de Vialidad, en cuya jurisdicción se encuentra el desarrollo de los caminos nacionales, firmó recientemente convenios con 20 estados provinciales, relacionados con la transferencia de diversos tramos y secciones de rutas, en forma recíproca, con miras a la reestructuración de la red. De esa manera las provincias recibieron para su conservación, mantenimiento o reparación 13.522 kilómetros de rutas, cediendo como contrapartida 3.231 kilómetros.

La transferencia responde a la finalidad perseguida por el gobierno nacional de encauzar hacia el patrimonio provincial todos los bienes y servicios que, por su naturaleza o características, respondan a necesidades locales.

Es de señalar que de acuerdo

al régimen federal de gobierno, han sido determinadas expresamente las redes arteriales, colectoras y locales. Las primeras están caracterizadas por un alto nivel de movilidad, sirviendo a los viajes de larga distancia. Las segundas proveen el acceso y movilidad para viajes de corta y media distancia, en tanto que las últimas tienen como función principal proveer acceso a propiedades y a un bajo nivel de movilidad.

Previo a la remodelación de la red, el sistema tenía el año pasado aproximadamente un 73 por ciento de caminos arteriales; un 23 por ciento de colectores y un 1 por ciento de caminos locales.

De los 37.320 kilómetros que en la actualidad conforman la red, algo más de 10 mil kilómetros concentran el 60 por ciento del tránsito pesado y liviano troncal, mientras que los 27 mil kilómetros restantes integran la red arterial secundaria, absorbiendo el 40 por ciento del tránsito registrado en distancias medias o bien largas pero de baja densidad.

PROYECCION

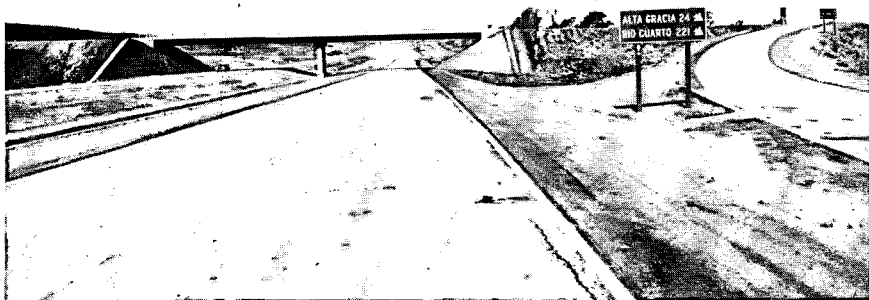
Con relación al futuro vial, se ha preparado un programa de inversiones a corto plazo que finalizará en 1983.

Mediante dicho programa, elaborado por la Dirección Nacional de Vialidad, se ha previsto un ritmo de construcción de 1.000 kilómetros de nuevas rutas por año y 2.000 kilómetros de reconstrucciones. Esto permitirá, bajo cualquier condición meteorológica, que el 80 por ciento del tránsito vehicular se efectúe sin dificultades.

El propósito de la acción emprendida es de obtener que el 60 por ciento del transporte de carga transite en forma fluida por una red, cuyas características respondan a velocidades directrices de 110 a 120 kilómetros por hora en las zonas de llanura, con las máximas condiciones de seguridad y economía.

Con relación al programa de trabajos de corto plazo, es de señalar también que en el orden nacional se está trabajando en un plan caminero de 10 años. El mismo contempla, sobre la base de inversiones crecientes y sostenidas, la reconstrucción de 20.000 kilómetros de rutas y la pavimentación de otros 10.000 con lo que quedará pavimentada, virtualmente, la red nacional de caminos.

A modo de ejemplo se indica que el plan de inversiones para la década, expresados en millones de dólares de 1979, contempla un monto global del orden de los 6.600 millones de dólares.



ALICURA: 1.000.000 kw de potencia hidroeléctrica

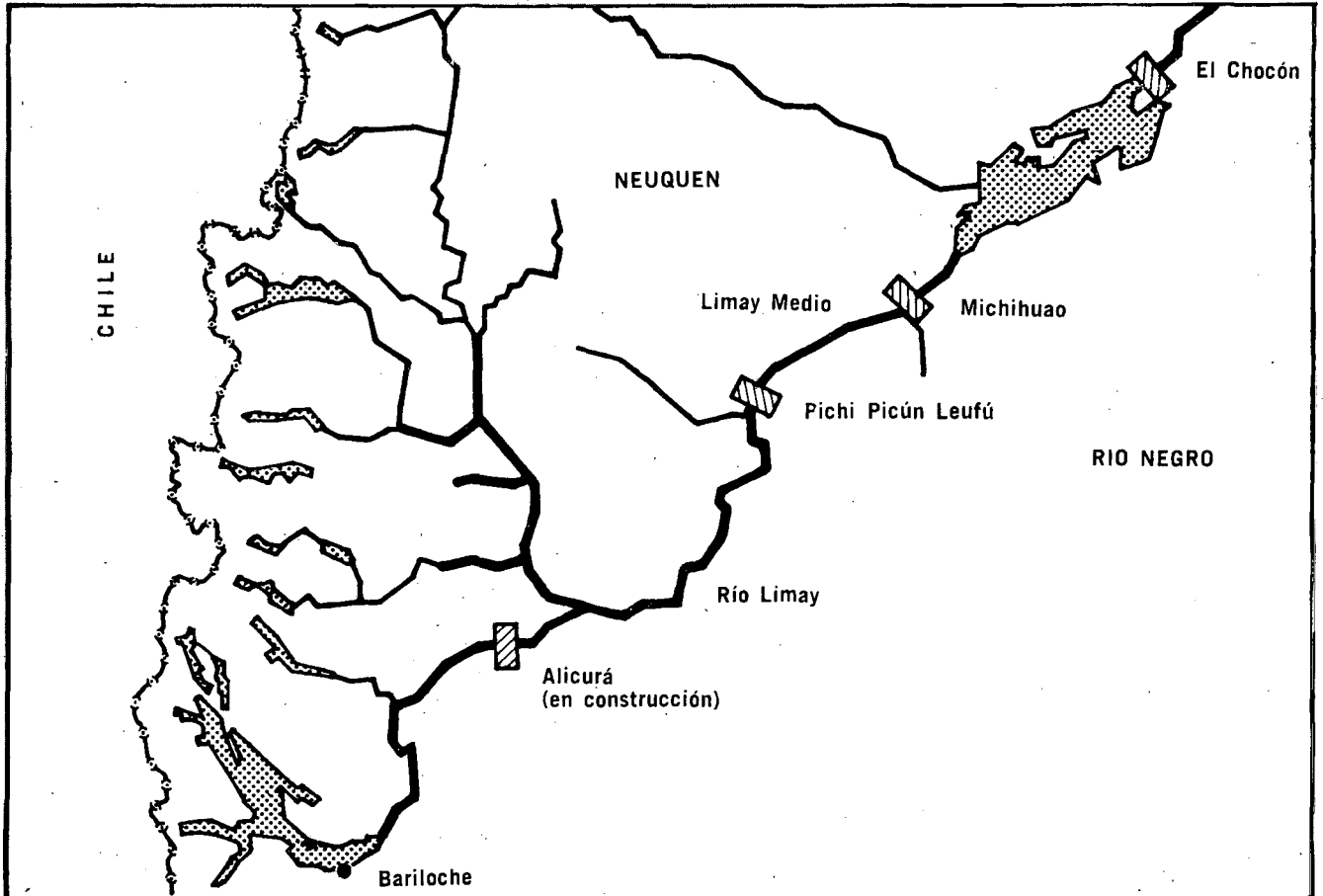
En setiembre de 1979 se pusieron definitivamente en marcha las obras de un aprovechamiento hidroeléctrico de significativa trascendencia en el programa de equipamiento energé-

tico del país. En Alicurá, —100 km aguas abajo de San Carlos de Bariloche—, sobre el caudaloso río Limay que sirve de límite natural a las provincias de Río Negro y Neuquén, se está

construyendo una presa a cuyo pie se instalará una central generadora de electricidad con una potencia instalada de 1.000.000 de kW.

En efecto, el complejo hidro-

Potencia hidroeléctrica del Río Limay



eléctrico Alicurá —que así se denomina el aprovechamiento— poseerá una capacidad de generación anual de 2.360 millones de kWh, en promedio. Para dar una idea de su magnitud, se subraya que la cifra equivale al 21 por ciento de lo producido en 1979 por el Sistema Interconectado Nacional de electricidad.

Pese al reducido volumen de embalse disponible, la puesta en explotación de la central Alicurá —prevista para 1984— permitirá acrecentar los caudales del Limay durante los períodos de aguas bajas y también, reducir en forma sensible los picos de sus crecidas.

Esos efectos de la presa se traducirán en una menor oscilación en los niveles de los embalses situados aguas abajo del río y; consecuentemente, se obtendrá una mayor eficiencia en la explotación del complejo hidroeléctrico de El Chocón, así como en las que en el trayecto habrán de ser construidas por Hidronor S.A. (Hidroeléctrica Norpatagónica Sociedad Anónima) empresa del Estado. Se trata de los aprovechamientos hidroeléctricos **Pichi Picún Leufú** y **Michihuao** que comprenden el denominado **complejo Limay Medio**, y **Piedra del Aguila**. Este último junto con **Alicurá** y el aprovechamiento de **Collón Curá** (afluente del Limay) conforman a su vez el complejo **Alicopa**.

Si bien el propósito fundamental de la construcción de Alicurá es obtener una nueva fuente barata de generación de energía, la formación de un extenso espejo de agua, enmarcado en la atractiva topografía precordillerana de la región, servirá para el desarrollo del turismo sobre la base de la práctica de la pesca y de los deportes náuticos.

Las obras

Una vez reprogramado el proyecto Alicurá, la licitación de sus obras civiles se realizó en el mes de febrero y en setiembre se adjudicó, iniciándose de inmediato los trabajos. A dicha licitación siguieron las correspondientes a los grandes equipos eléctricos y mecánicos para la central, la reubicación de la ruta nacional nº 237 y la de los servicios de consultores para la realización del proyecto ejecutivo del nuevo sistema de transmisión.

Es de señalar que la sólida posición de Hidronor S.A. le permitió obtener un crédito del Banco Interamericano de Desarrollo para la financiación de las obras civiles e hidromecánicas. Ello, unido al apoyo ofrecido por los entes financieros de los países productores de los grandes equipos aseguró la participación de las más importantes empresas constructoras e industriales del mundo en este proyecto.

Las obras de Alicurá comenzaron con los trabajos de excavación de dos túneles de 9 metros de diámetro, por los que se desvían las aguas del río Limay durante la construcción de la presa. Una vez vuelto el río a su cauce, uno de los túneles será taponado y el otro se utilizará como descargador de fondo del embalse.

La presa de Alicurá consistirá en una estructura de tierra, con núcleo impermeable, de 120 metros de altura máxima. Su coronamiento, que servirá de vínculo para la conexión de las redes viales de las provincias del Neuquén y Río Negro, tendrá una longitud de 900 metros y un ancho de 13 metros.

Las aguas destinadas a la central y las que deban ser evacua-

das por el aliviadero, serán conducidas por un mismo canal, de 350 m de largo y 35 de profundidad, hasta una dársena contigua al extremo de la margen izquierda de la presa. Esta dársena se abrirá en forma de 'V' en dirección a las compuertas de toma y del aliviadero.

Respecto de la toma —una estructura de hormigón de 60 m de largo, 40 m de altura, y 13,50 m de ancho— tendrá 4 conductos provistos de compuertas de operación y mantenimiento. Las 4 tuberías de presión, de chapas de acero soldadas, tendrán a su vez una longitud de 240 m y un diámetro de 6,50 m cada una.

En cuanto a la central hidroeléctrica, a situarse al pie de la presa en la margen izquierda del río, tendrá una potencia instalada de un millón de kW, provista por 4 grupos turbogeneradores de 250.000 kW cada uno. La energía producida será transmitida a 500.000 V.

El aliviadero, destinado a descargar al río los excedentes de agua, constará de una estructura de cabecera provista de compuertas radiales de 10 m de ancho y 14 de altura, y un canal de descarga de 236 m de largo que descenderá hasta el río en pronunciada pendiente y finalizará en forma de trampolín.

APORTE ENERGETICO DEL LIMAY

Con los complejos El Chocón-Cerros Colorados, Alicopa (Alicurá, Collón Curá y Piedra del Aguila) y Limay Medio (Pichi Picún Leufú y Michihuao) la potencia instalada de sus centrales superará los 6 millones de kW y la generación media los 20 mil millones de kWh anuales. Esto es aproximadamente lo generado por el Sistema Interconectado Nacional en el curso de 1979.

NUEVO AVANCE DEL PROYECTO LIMAY MEDIO

El 7 de octubre último se realizó en la sede de la empresa Hidronor S.A. (Hidroeléctrica Norpatagónica) la apertura de las ofertas de firmas consultoras, para la elaboración del proyecto ejecutivo y de los documentos licitatorios concernientes al aprovechamiento hidroeléctrico del Limay Medio, en los emplazamientos de Pichi Picún Leufú y Michihuao.

Siete consorcios integrados por firmas argentinas y extranjeras se presentaron en esa oportunidad: 1) Consorcio Harza-Ade-Tecnoproyectos-Marcello, formado por Harza Engineering Company International S.A.; Análisis y Desarrollo Económico S.A.; Tecnoproyectos S.A. y Studio Dott Ing. Claudio Marcello; 2) Consorcio Bechtel-Lhameyer-Consulbaires Energía y Desarrollo (BELCE); 3) Grupo Limay Medio integrado por Latasa, Sir Alexander Gibb and Partners, Coyne et Bellier, Woodward and Clyde Consultants-Merz and Mc Lellan; 4) Conarcan (Consorcio Argentino Canadiense) integrado por Société d'Ingenierie Shawinigan Ltd., Hydro-Quebec International, Rousseau-Sauve-Warren Inc., Lavalin International Inc., Inconas S.R.L.; 5) Consorcio Prolime integrado por Chas T. Main Int. Inc., Franklin Consult S.A., Electrosistemas S.A., Sweco, Latinoconsult S.A.; 6)

Consorcio H.B.K. Consult, integrado por Sir William Halcrow and Partners, Binnie and Partners, Kennedy and Donkin, Surconsult; 7) Consorcio Tams-Ewi-Hidroconac integrado por Tippets-Abbett Mc Carthy-Straton, Electrowatt, Hidrosud Argentina, Consular S.A., Actuar S.A.

Del estudio exhaustivo de todas las propuestas habrá de surgir la adjudicataria de la consultoría de estas obras de importancia en el terreno de la hidroelectricidad.

EL PROYECTO

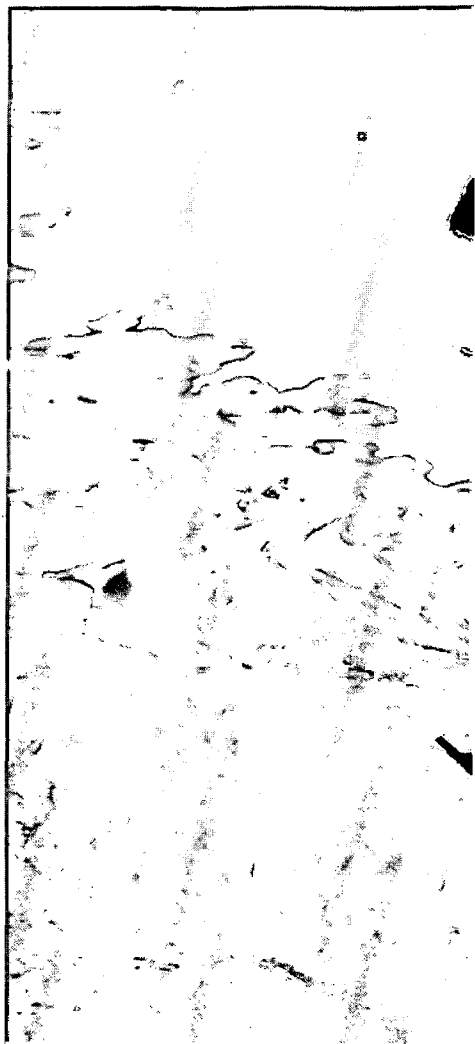
El conjunto de las presas de Pichi Picún Leufú y Michihuao se ubica en el tramo del río Limay comprendido entre el final del embalse de El Chocón (lago Ramos Mejía) y la futura presa en Piedra del Aguila, abarcando del cauce una extensión de 100 kilómetros.

El proyecto del Limay Medio completa el ciclo de desarrollo energético que sobre el curso de agua que sirve de límite a las provincias del Neuquén y Río Negro, se inició con la construcción del complejo hidroeléctrico de El Chocón con su complementario de Cerros Colorados —éste sobre el río Neuquén— ambos en pleno funcionamiento, y el compensador de Arroyito.

A las aludidas se añaden las

correspondientes al complejo Alicopa, un grupo de aprovechamientos hidroeléctricos formado por las presas de Alicurá (en etapa de construcción) y Piedra del Aguila, ambas sobre el río Limay, y de Collón Curá, este último afluente del Limay.

Los aprovechamientos hidroeléctricos de Michihuao y Pichi Picún Leufú en conjunto aportarán a la producción eléctrica nacional 1.000.000 de kW. Esta cantidad, sumada a los 1.650.000 kW



que están produciendo las centrales de El Chocón y Planicie Banderita, los 120.000 kW de la presa compensadora de Arroyito y los 3.800.000 kW que aportarán los embalses de Alicurá, Collón Curá y Piedra del Aguila, revelan el potencial energético encerrado en el caudaloso río patagónico y los que complementan su sistema. La generación media de todos ellos alcanzará a los 20.000 millones de kWh, significativa cifra dentro del panorama eléctrico del país.

LAS OBRAS

El aprovechamiento de Michihuafo fue ubicado a unos 80 kilómetros aguas abajo de la futura presa de Piedra del Aguila. Constará de una presa de materiales sueltos con núcleo impermeable,

de 53 metros de altura y 4,9 kilómetros de longitud de coronamiento; un embalse con 5.400 Hm³ de volumen total que ocupará una superficie de unas 22.000 hectáreas.

Es de señalar que el lago a formarse cubrirá parte de la ruta nacional N° 237 que bordea al río Limay. El tramo afectado será reubicado igual que otro tramo superior que habrá de ser afectado por la formación del lago de Alicurá.

En cuanto a la central hidroeléctrica de Michihuafo, ésta —como se indicó— tendrá una potencia instalada de 600.000 kW y una capacidad de generación de 2.400 millones de kWh.

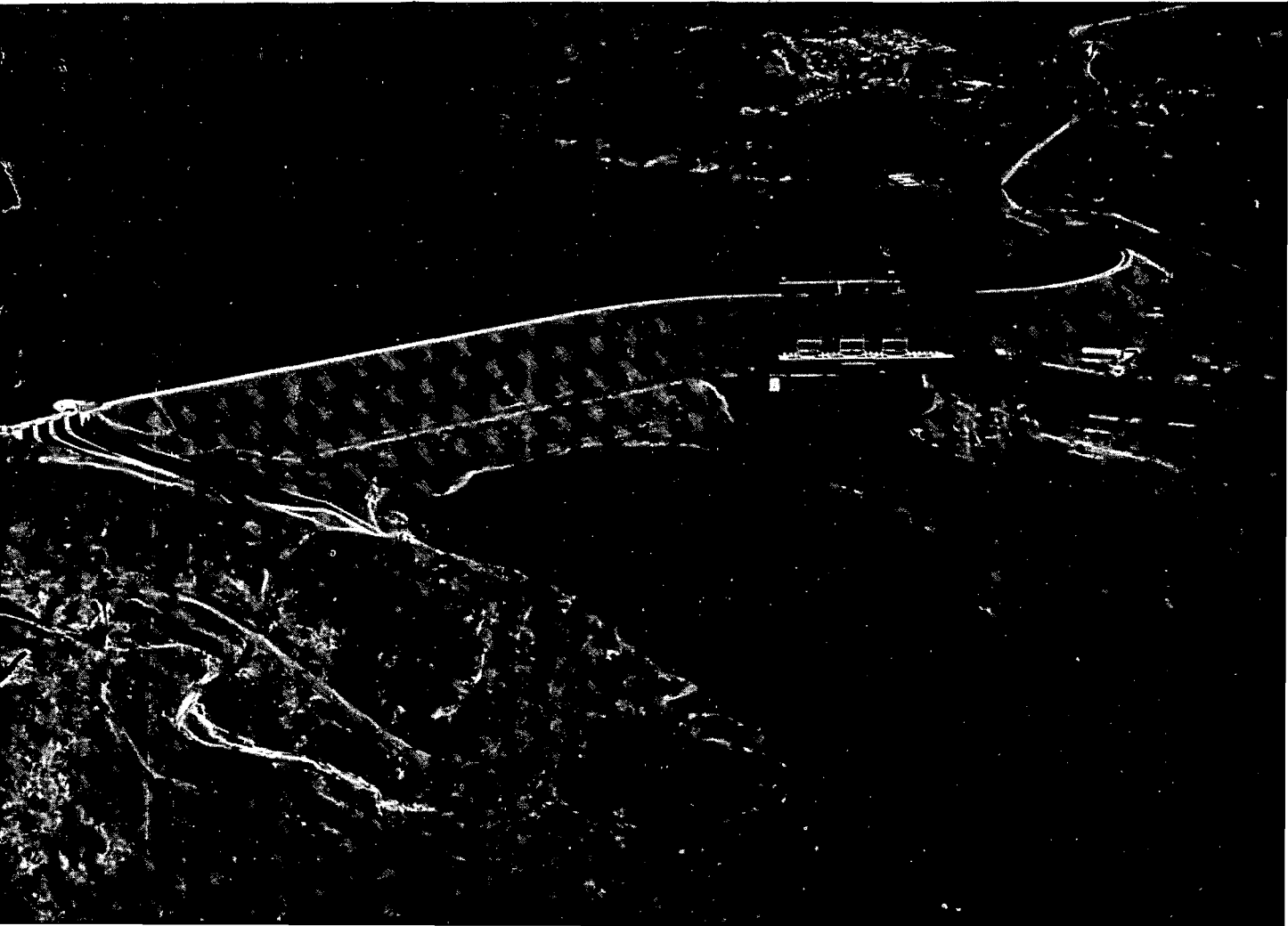
Por su parte, Pichi Picún Leufú se emplazará cerca del arroyo del mismo nombre, tributario del

Limay, a unos 200 km de la ciudad de Neuquén y a 25 km de Piedra del Aguila. Allí se alzará una presa de escollera de 38 metros de altura máxima y 750 metros de longitud de coronamiento.

El embalse formado por la contención de las aguas cubrirá una superficie de 1.200 hectáreas y tendrá una capacidad total de alrededor de 197 Hm³. La central hidroeléctrica, integrada al cuerpo de la presa, tendrá una potencia instalada de 400.000 kW y una producción media anual de 1.730 millones de kWh.

De acuerdo con el Plan Nacional de Equipamiento Energético, la entrada en servicio de la central Pichi Picún Leufú está prevista para 1990 y la de la central Michihuafo para 1993.

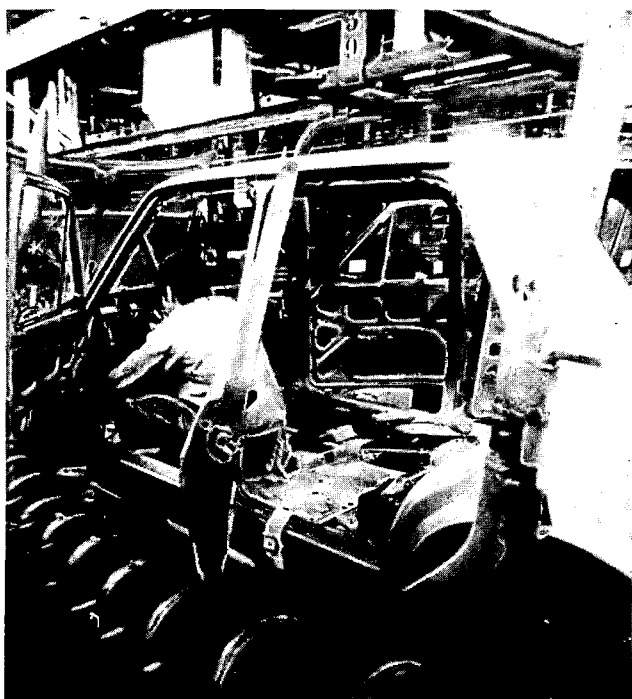
El potencial hidroeléctrico del Limay extraído en cada tramo.



CRECIO LA PRODUCCION Y VENTA DE AUTOMOTORES

Durante los nueve primeros meses del año, la venta acumulada de automotores ascendió a 256 mil unidades. El volumen de entregas a concesionarios, por parte de las fábricas de la industria automotriz terminal local, resultó superior en un 14,2 por ciento respecto de lo establecido en igual lapso del año anterior. En efecto, de 188.885 unidades pasó a 216.687.

Discriminado por rubros, el correspondiente a



automóviles constituyó, como ha sido habitual, el principal. Los concesionarios de todo el país recibieron para su venta 169.273 vehículos.

Las Pick-ups, por su parte, ocuparon el segundo lugar con 32.582 unidades; en tercer lugar los camiones con 11.399 unidades. De estos, 5.440 fueron de la categoría medianos.

El programa de reconversión de la industria automotriz previó desde su inicio facilidades para la importación de automotores. Como resultado de ello ha ido aumentando su participación en el mercado, sin haber afectado a la industria local.

Las cifras de los nueve primeros meses revelan que las importaciones de automotores cuadruplicaron los niveles obtenidos en 1979. Su participación sobre las entregas totales alcanzó en el período enero-septiembre al 15,8 por ciento. En cuanto a las ventas, de la cifra consignada al principio, 40,4 miles de unidades correspondieron a las provenientes del extranjero.

El panorama automotriz de septiembre, por su parte mostró una tendencia creciente en las ventas, aún cuando se prevén descensos estacionales. Las entregas de automotores de las terminales a sus concesionarios sumaron 26,4 mil unidades. Este volumen es superior en un 7 por ciento al del mes de agosto y en un 17 por ciento al de setiembre de 1979.

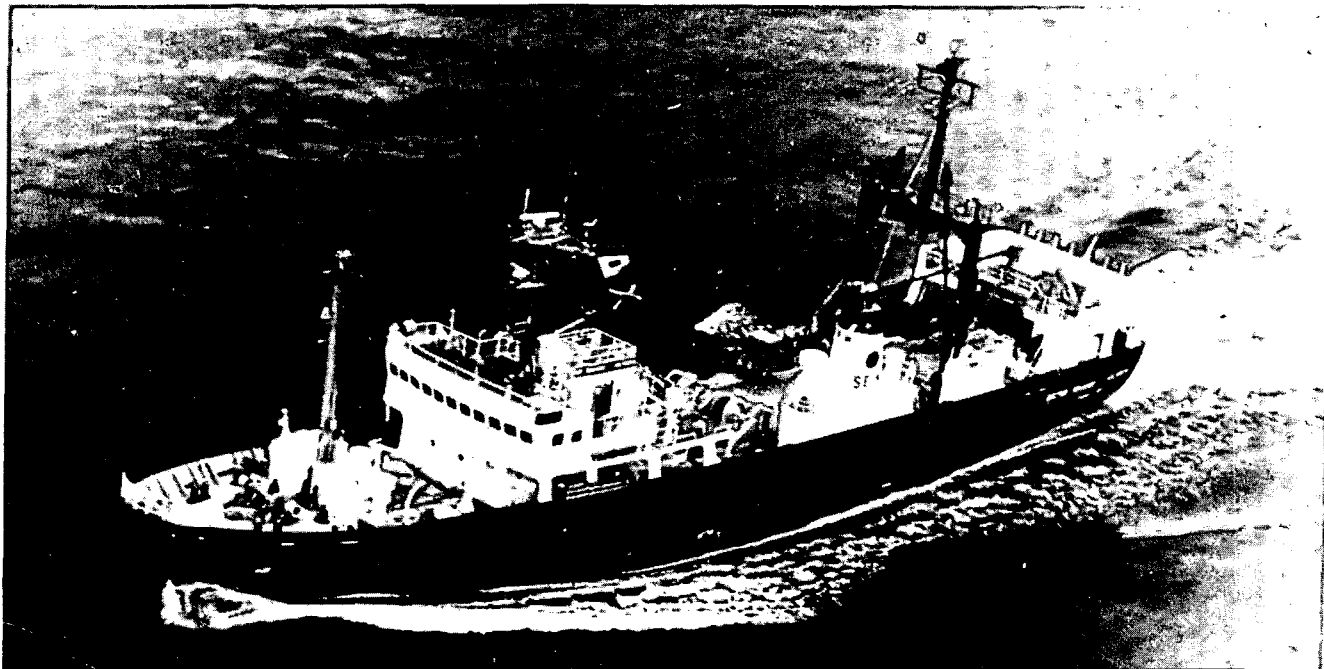
La venta de importados en dicho mes, igualmente ascendió a 6.770 vehículos de los que 3.770 fueron automóviles y el resto comerciales. El crecimiento de este sector, sobre el mes de agosto precedente, fue del 3,2 por ciento.

Es de señalar que según cálculos del sector privado, los precios promedios de la industria automotriz crecieron 51,1 por ciento, nivel por debajo de los precios al consumidor. Tal comportamiento habría contribuido a acelerar la entrega de automotores a plaza, puesto que se sumó a una mejora real de las remuneraciones en aquellos sectores de ingresos medios y altos, al nuevo paso dado en la recuperación de las tarifas del transporte automotor, y las normas que se comenzaron a aplicar para regularizar el transporte de cargas.

ENTREGAS DE AUTOMOTORES A CONCESIONARIOS
De producción local (9 meses)
— Unidades —

	1980	1979
Automóviles	169.273	144.032
Pick-ups	32.582	31.471
Camiones	11.399	10.439
Livianos	2.881	2.369
Medianos	5.440	5.112
Semipesados	2.517	1.943
Pesados	561	1.015
Colectivos	3.019	2.588
Omnibus	414	355
TOTAL	216.687	188.885

MODERNO BUQUE DE INVESTIGACION PESQUERA



Buque de investigación pesquera "Dr. Eduardo L. Holmberg".

Para prestar servicios en el Instituto Nacional de Desarrollo Pesquero, que tiene su sede en Mar del Plata, las autoridades de la Secretaría de Estado de Intereses Marítimos recibió el mes pasado el buque de investigación pesquera "Dr. Eduardo L. Holmberg".

La moderna unidad, primera en su tipo y capacidad en Sudamérica, fue construida en astilleros japoneses. A la ceremonia de recepción, que presidió el Primer Mandatario, Tte. Gral. (RE) Jorge Rafael Videla, asistió el presidente de la Fundación para la Cooperación de Ultramar del Japón, señor Toshihiko Ohba. Dicho organismo —es de señalar— financió la construcción de la nave en el marco del Concurso de Investigación y Exploración Experimental de los Recursos Vivos del Mar Argentino, llevado a cabo entre los años 1977 y 1978.

El buque de investigación, de 61,50 metros de eslora, 11 metros de manga y 6,70 metros de puntal, desplaza 950 toneladas. Su velocidad es de 14 nudos y posee una autonomía de navegación de 30 días. En su instrumental de navegación figura un navegador por satélite y radares de 64 y 120 millas marinas de alcance; piloto automático, giro compás, corredera digital sobre sistema Doppler y radiogoniómetro automático.

Los instrumentos de eco-detección pesquera son, a su vez, dos sonares de 180° y 360° de giro, respectivamente; dos sondas con "expander" y adaptador de sonda de red de alta y baja frecuencia, y un eco-integrador.

La tripulación de este buque estará integrada por 7 miembros del personal científico y 27 de navegación.

El "Dr. Eduardo L. Holmberg"

es especialmente apto para la investigación científica de pesca en sus distintos sistemas: de cerco, de arrastre a media agua, fondo y "long line". Está equipado con cinco laboratorios correspondientes a las distintas áreas de investigación pesquera.

En el buque funciona, además, una planta de procesamiento de pescado compuesta por una línea de descabezado, fileteado y deshollado, con placa y túnel de congelamiento, bodega de bajo frío (-50°C) y conservación de fresco (-5°C).

Finalmente, como vehículo auxiliar cuenta con una lancha de 240 CV para apoyo en las maniobras de red de cerco. El sistema de comunicaciones está basado en un transmisor que puede funcionar en distintos rangos de frecuencia; uno de repuesto, un radioteléfono de 16 canales y un transmisor portátil de emergencia.

CENTRO DE INVESTIGACION CIENTIFICA EN USHUAIA

Aspecto del centro científico en construcción.



Se encuentra en estado avanzado la construcción del Centro Austral de Investigaciones Científicas (CADIC) que sobre un terreno de 19 hectáreas a un costado de la ruta nacional nº 3 se está erigiendo a 1,5 kilómetros de Ushuaia, Tierra del Fuego, la ciudad más austral del mundo.

Dicho centro depende del Consejo Nacional de Investigaciones Científicas y Técnicas. Su creación data de 1969 y su administración es compartida por la Armada Argentina. Los objetivos básicos del CADIC son la constitución de un centro interdisciplinario de investigaciones básicas y aplicadas de alto nivel; el sentar las bases para la instalación permanente de científicos en aquella zona austral y, finalmente, brindar apoyo a los siguientes organismos: Centro de Investigaciones en Biología Marina, de Buenos Aires; Instituto Argentino de Oceanografía, de Bahía Blanca; Observatorio Nacional de La Plata; Centro de Radiación Cósmica, de Buenos Aires; Centro de Investigaciones Básicas Aplicadas, de Castelar (Buenos Aires); Laboratorio Ionosférico de la Armada; Servicio de Hidrografía Naval; Instituto Antártico Argentino, así como de otras instituciones que eventualmente puedan necesitar sus instalaciones.

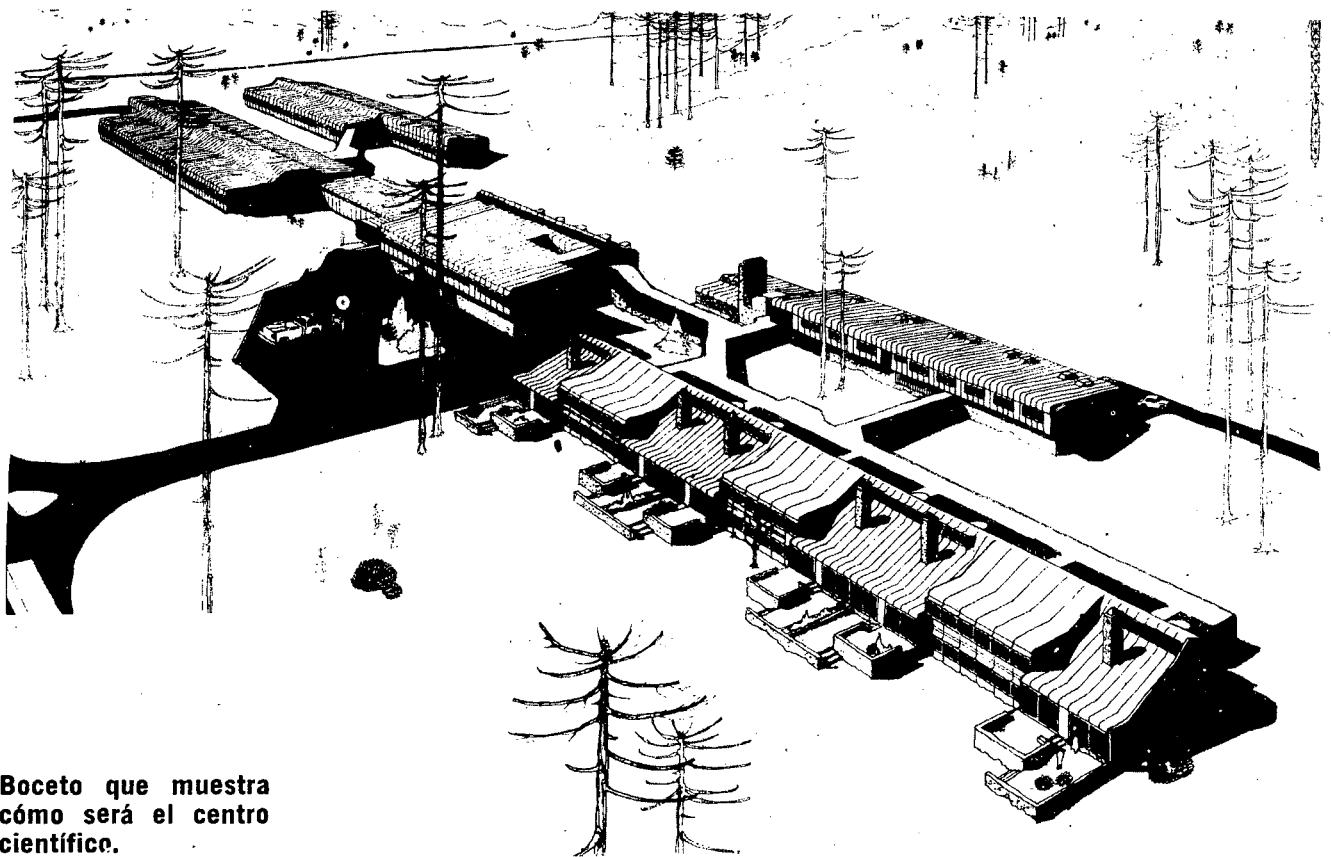
En la planta principal se están construyendo los tres sectores más importantes del Centro.

El primero, destinado a biología marina, se dedicará al estudio de la fauna y la flora del litoral fueguino. El segundo servirá para la investigación sobre las radiaciones cósmicas y el tercero —estrechamente vinculado al Observatorio Nacional de La Plata— consta de una serie de gabinetes de gravimetría, geomagnetismo y sismología.

Dentro de las instalaciones especiales del Centro de Investigaciones, figura el establecimiento de una antena para investigaciones de ionósfera, un interferómetro de ruidos atmosféricos y una cámara especial para el estudio de las auroras boreales.

El director de este Centro de Investigaciones fueguino, así como el personal de investigadores y científicos, contarán para su desempeño con alojamiento adecuado, con casas individuales para el personal permanente y una residencia general para 24 investigadores que prestarán los servicios en períodos determinados.

El área total cubierta del Centro es de 6.490 metros cuadrados, de los cuales corresponden: a laboratorio y administración, 3.453 m²; a alojamiento (seis viviendas y una residencia) 2.464 m²; el resto corresponde a instalaciones menores y vinculaciones.



Boceto que muestra cómo será el centro científico.



LA CIUDAD DE

A cuatro siglos de su segunda fundación (11 de junio de 1580) la ciudad de Buenos Aires es hoy uno de los grandes centros urbanos del mundo. Sus 200 kilómetros cuadrados, de superficie constituyen lo que por división política se conoce por Capital Federal, o asiento del gobierno del país. Esto desde el punto de vista constitucional, puesto que desde el punto de vista físico Buenos Aires se extiende en un continuo edilicio de 4.300 kilómetros cuadrados, en el que viven y trabajan unos 9 millones de personas, es decir, un tercio de población del país. Semejante gigantismo es el resultado de haber crecido desordenadamente, a la zaga de necesidades y de una manera irregular.

ANTECEDENTES

Significativo es el análisis efectuado al respecto en el "Estudio preliminar del transporte de la región metropolitana" realizado por la Secretaría de Estado de Transporté y Obras Públicas.

El desarrollo de la ciudad de Buenos Aires — dice— vertiginoso desde las últimas décadas del

siglo pasado, ha respondido a factores representativos de una actividad económica de afiebrado ritmo. Se operó sin que hubiera una concepción urbanística adecuada para guiarlo.

En efecto, en 45 años, desde 1869 hasta 1914, Buenos Aires multiplicó 8 veces su población y antes de la Primera Guerra Mundial la ciudad era ya una de las grandes metrópolis del mundo, con



BUENOS AIRES



más de un millón y medio de habitantes dentro de su perímetro, y quinientos mil en sus alrededores.

Es ese intenso crecimiento el que pone de manifiesto la actividad económica —el comercio de exportación— generadora de una amplia gama de empleos vinculados con la realización de equipamientos, la administración y las gestiones, como así también con las industrias vegetativas y el comercio de acompañamiento.

Esta polarización de grandes inversiones en un punto privilegiado del territorio del país, obedeció al dinamismo del sector externo, cuya demanda hizo crecer los volúmenes de exportación, desde fines del siglo pasado hasta la tercera década de este siglo, a una tasa acumulativa anual del 5 al 7 por ciento.

El sector externo fue, además, el principal proveedor de capitales para financiar las inversiones, aporte de capital que se efectuó en forma directa mediante la instalación de empresas relacionadas con la actividad exportadora, la construc-

UBICACION GEOGRAFICA

La Ciudad de Buenos Aires, Capital de la República Argentina, está situada en la margen derecha del Río de la Plata, a los $34^{\circ}35'26''$ de latitud austral y $58^{\circ}23'34''$ de longitud occidental. Su superficie es de 199,5 km².

CLIMA

El clima es templado y húmedo, con una temperatura media anual de 17°C . En los últimos veinticinco años se alcanzó una máxima de 43°C y una mínima de -5°C .



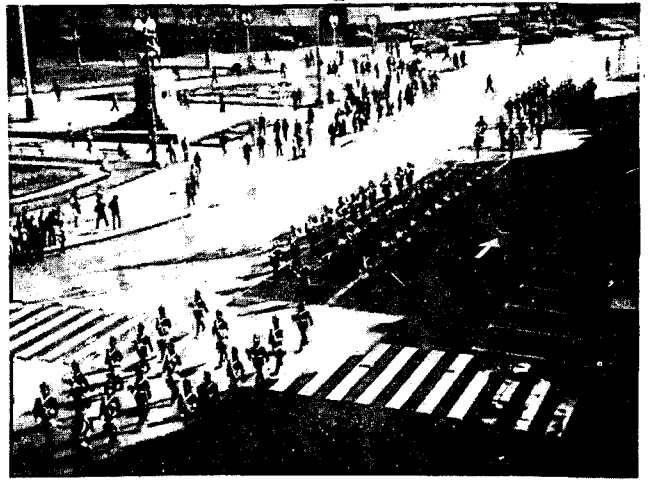
ción de frigoríficos, red tranviaria (ya desaparecida), ferrocarriles y puertos, así como la provisión de energía, teléfonos y gas. Por otra parte, la receptividad de los valores públicos en los mercados financieros mundiales representó también un aporte para la realización de grandes equipamientos y la inversión en tierras suburbanas.

Buenos Aires era entonces un gigantesco obrador: gran puerto de ultramar construido en 10 años, red ferroviaria metropolitana en poco más de 25 años, más de 700 kilómetros de vías de tranvía en menos de 50 años, 30 kilómetros de líneas de transporte subterráneo en 15 años y, desde 1870 a 1930, aguas corrientes, desagües, canalizaciones y entubamientos de ríos y arroyos, grandes avenidas, parques urbanos y prácticamente la totalidad del equipamiento administrativo.

En la década del 30, la ciudad ya comienza a transformarse en aglomeración. Cuenta ya con más de 3,5 millones de habitantes, lo que entonces equivale a más del 25 por ciento de la población total del país. La nueva ciudad se despliega a partir de su "centro" monumental, bien equipado, que difunde un imaginario perfil urbano a la totalidad, a través de sus palacios financieros, comerciales, administrativos y de las áreas residenciales inmediatas.

También a partir de entonces comienza a establecerse una notoria relación de dependencia entre el centro y la incipiente periferia. La ciudad va mostrando signos inequívocos de su tendencia a las grandes dimensiones a la vez que, a modo de contrapartida, fortalece el desarrollo del único gran centro, poco inclinado a la dispersión.

Palacio de Correos. Desde aquí son controlados los servicios postales y telegráficos del país.



Desfile frente a la Plaza de Mayo de la fanfarria del Regimiento de Granaderos a Caballo, guardia presidencial.

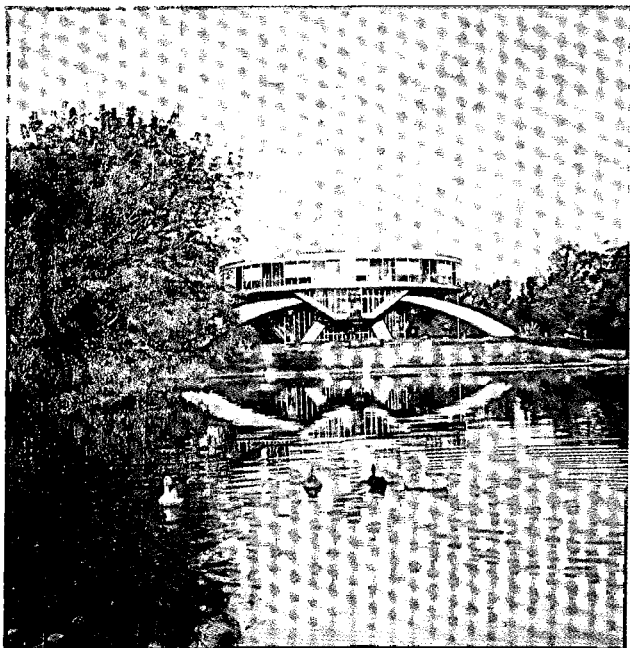
El así denominado "centro" de la Capital Federal, virtualmente monopoliza la oferta de empleos terciarios, y la saturación del hábitat próximo induce el desarrollo del suburbio de viviendas individuales. Se vive en el suburbio de la ciudad pero se trabaja y compra en el centro que, a la vez polariza la totalidad de una intensa actividad cultural.

La industria de acompañamiento que sustituye progresivamente la importación de bienes de consumo y aquella directamente ligada a la producción de la pampa húmeda, se consolidan a partir de la Primera Guerra y la crisis mundial. Varios factores como el tamaño del mercado, la disponibilidad de capitales y la concentración en un espacio reducido de mano de obra abundante resultaron propicios para la aceleración del proceso de industrialización.

Durante la Segunda Guerra Mundial se acentuó el proceso de industrialización. Se consideró que la ciudad, que había perfeccionado sus hábitos comerciales, financieros y administrativos, resultaba el espacio más propicio para asegurar el crecimiento económico global de la Nación a través de la industria.

Comenzó así una verdadera interacción entre la industrialización y la urbanización que trajo, como consecuencia, una sustancial modificación de la realidad urbana. La industrialización se convirtió en el factor más activo de las transformaciones que quebraron el equilibrio urbano preexistente. En poco más de 10 años un millón de personas afluyeron de las provincias atraídas por los empleos que generaron las nuevas actividades industriales.

Así la población del área metropolitana (Capital Federal y Gran Buenos Aires) sobrepasó en 1960 los siete millones de habitantes, llegando a concentrar más de la tercera parte de la población del país.



Planetario de la Ciudad de Buenos Aires en el Parque 3 de Febrero.

En la aglomeración de Buenos Aires lo que más sorprende hoy en día es su extensión. Mientras los problemas de otras grandes metrópolis derivan sobre todo de las altas densidades, de la yuxtaposición de trazas históricas, como así también de la vetustez y decadencia de sus centros, las dificultades que padece el hombre de Buenos Aires, están en relación directa con el tamaño de la ciudad.

POBLACION

Cada minuto nace una persona en el ámbito de la ciudad de Buenos Aires. Cada quince minutos se produce una defunción y cada setenta y dos se registra una ceremonia de matrimonio. La tasa de natalidad general es del 15,9 por mil y la de mortalidad del 11,9 por mil.

Según el último censo (1970) el 82 por ciento de los que habitaban el distrito federal eran nativos y sólo un 18 por ciento fueron oriundos de otros países. De los extranjeros el 51 por ciento eran mujeres.

La inmigración proveniente de los más diversos pueblos del mundo trazaron a esta ciudad-puerto un perfil cosmopolita, incorporándole, cada uno de ellos rasgos de sus hábitos y tradiciones. También de sus cultos. Así Buenos Aires se convierte en una de las capitales con un considerable número de templos religiosos. Casi medio millar de iglesias funcionan en su ejido. La preeminencia de españoles e italianos, así como sus des-



cendientes, en la conformación del tejido social implicó la preponderancia de la religión católica (84,8 por ciento de la población). De allí el funcionamiento de 210 templos. Los diversos ritos protestantes (2,3 por ciento de la población) cuentan con 152 templos; los del culto judío (6,6 por ciento, 83; ortodoxos, 16 y otros cultos, 23.

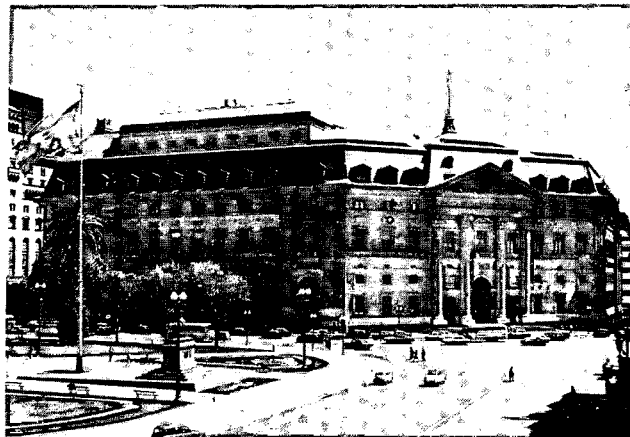
URBANIZACION

Si bien Buenos Aires es considerada como una de las ciudades más pobladas, paradójicamente el 10 por ciento de su territorio recién ahora comienza a ser urbanizado. En efecto, hasta años recientes y con alguna excepción, más de 1.400 hectáreas del sector sudoeste de la ciudad estuvieron destinadas a basural, a depósito a cielo abierto de cada kilogramo de residuos que diariamente producía cada uno de los habitantes de Buenos Aires. Ese sector se ha convertido ahora en el objetivo de desarrollo urbanístico más importante de todos los que se han encarado en la actualidad.

En efecto, lo que antes era conocido como el "bañado de Flores" hoy está siendo convertido en áreas recreativas, zonas de vivienda, centros polideportivos, parque de diversiones, jardín fitozoológico y hasta un hotel internacional y una cancha de golf, además de lagos artificiales.

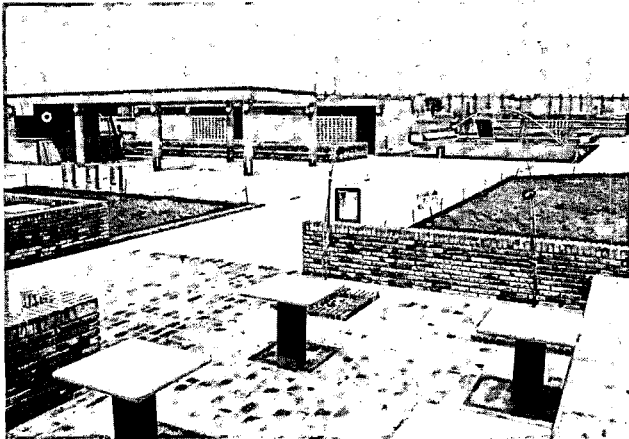
Paralelo a esta transformación, al residuo domiciliario se le fue dando otro destino. Mediante estaciones de transferencias situadas en diversos lugares de la Capital la basura es acondicionada y trasladada hasta el denominado **Cinturón Eco-**

Casa matriz del Banco de la Nación. Antiguamente solar que reservó para vivir el segundo fundador de Buenos Aires.





lógico, una franja de tierra situada en el Gran Buenos Aires que rodea a la Capital Federal. Los residuos son convertidos de esa manera en relleno sanitario, el cual es tapado por una capa



Ayer el basural de la ciudad. Hoy centro de recreación.

de tierra y, finalmente, parquizado. El cinturón, así realizado, terminará siendo un gran fabricante de oxígeno mejorando la calidad ambiental. Esta obra se completa con 585 hectáreas que frente a la avenida costanera sur habrán de ser ganadas al río de la Plata para parquizarlas y destinarlas al desarrollo de actividades culturales, deportivas

e incluso residencias y para la instalación de algunos edificios del gobierno.

Además de la construcción del Parque Almirante Brown en el antiguo depósito de residuos, la Municipalidad está remodelando y ampliando el parque Jorge Newbery, un lugar donde antes sólo existía un circuito para competencias ciclistas o carreras pedestres; construcción del parque Sarmiento, en el noroeste de la Capital. Sobre una superficie de 80 hectáreas se está erigiendo un gigantesco centro polideportivo y de recreación que incluye 14 canchas de fútbol iluminadas; 19 canchas de Hockey, Béisbol, Voleibol, Tenis y Pelota a Paleta; pistas de atletismo, gimnasio, piletas de natación y hasta teatro al aire libre, confitería y zona de recreación pasiva; remodelación del parque Centenario, donde entre otras obras se construirá un anfiteatro para 5.000 espectadores; construcción del parque Independencia, el cual será realizado sobre un terreno de 350 hectáreas que frente a la avenida costanera norte habrán de ser ganadas al río.

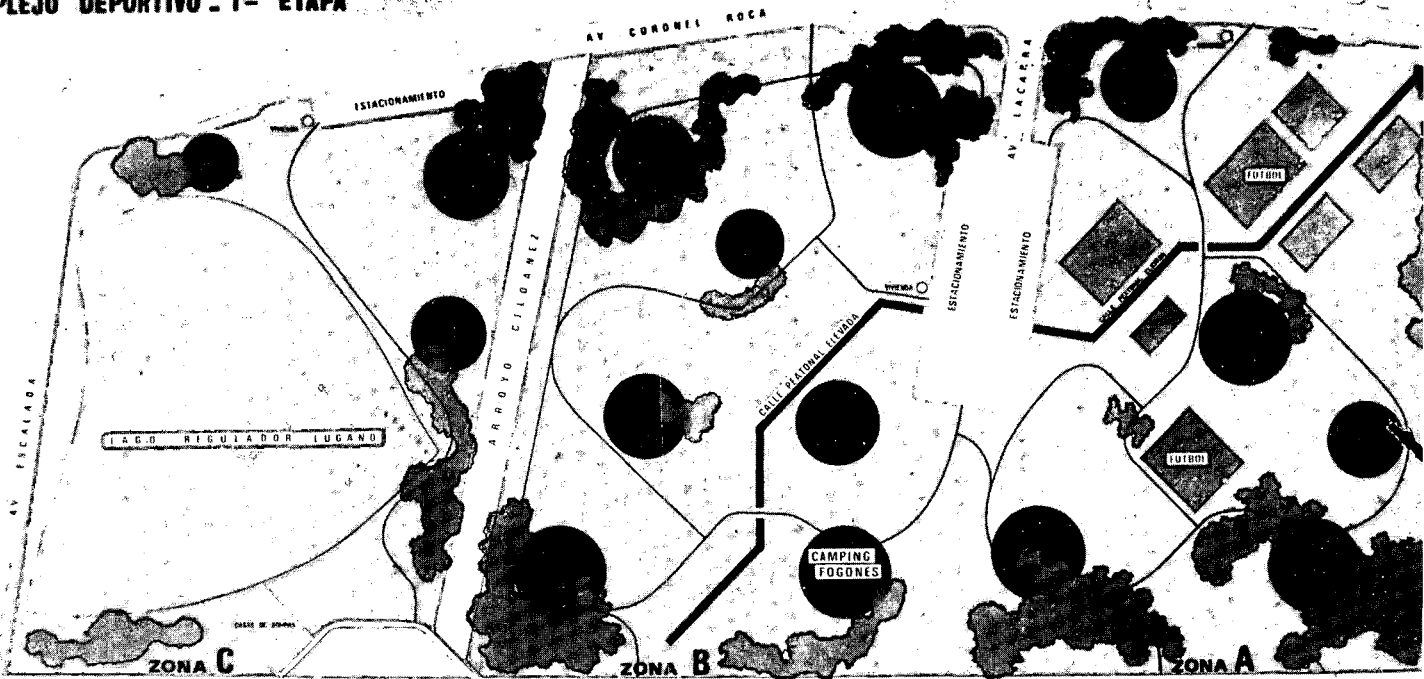
Sobre esto último vale la pena señalar la importancia que el Río de la Plata ha tenido en el desarrollo de la ciudad. Si en un principio constituyó la boca de entrada y salida de los productos comerciados por el Virreinato del Río de la Plata, posteriormente fue el condicionante principal del desarrollo industrial que hoy se extiende desde San Nicolás, en la ribera norte, hasta Ensenada, en la ribera Sud del estuario.

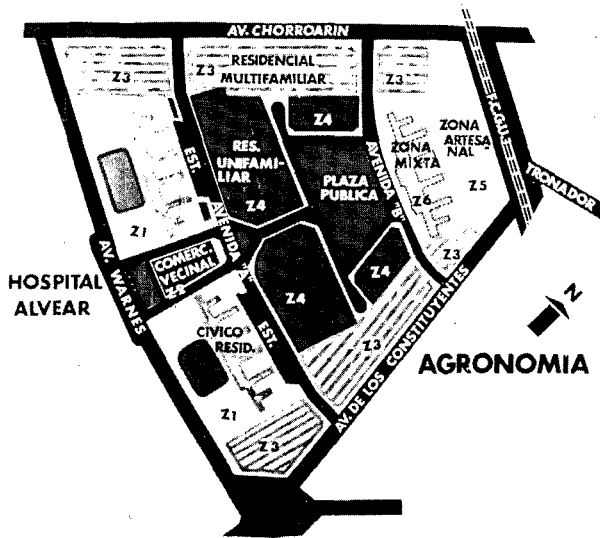
PLAZAS

Sobre esto último, se indica que en el área metropolitana existen 25 parques, 375 plazas, plazoletas y jardines; un Jardín Botánico que ocupa 7,5 hectáreas y alberga a 6.800 ejemplares de 5.000 especies.

Aspecto de una de las áreas de urbanización del Parque Almirante Brown.

PARQUE ALMIRANTE BROWN COMPLEJO DEPORTIVO - 1ª ETAPA





Remodelación de otro sector de la ciudad.

Esas cifras están, sin embargo, cambiando permanentemente por la suma de nuevos espacios verdes, que a fines de 1979 alcanzaban a 1.456 hectáreas.

El programa de incorporaciones de áreas verdes incluye otras 385 hectáreas, teniéndose en reserva 300 más.

ACTIVIDAD CULTURAL

La dinámica propia de una ciudad populosa y cosmopolita, como lo es Buenos Aires, hacen que en ella se desarrollen múltiples manifestaciones culturales a través de los más variados agentes de promoción de la cultura.

El uso del tiempo libre adquiere una considerable significación. Las opciones diarias se cuentan por centenares, acrecentándose aún más los fines de semana. Virtualmente es una ciudad que funciona las 24 horas del día. Son numerosos los espectáculos y actividades culturales que se desarrollan todas las noches. Y siempre es posible encontrar de madrugada un local para tomar algo o comer, cuando el sol comienza a alumbrar nuevamente.

Quien vive o se hospeda transitoriamente en la ciudad capital puede disfrutar cualquier acontecimiento cultural. Le bastará recorrer las columnas de alguno de los 7 diarios editados en castellano o, en la eventualidad de no conocer este idioma, alguno de los 23 diarios, periódicos y revistas editados para las diferentes colectividades extranjeras. Así podrá informarse del espectáculo que está en cartelera en cualquiera de las 45 salas teatrales que anualmente brindan unas 8.400 funciones; de qué película se está exhibiendo en uno de los 250 cinematógrafos donde cada año son proyectadas 160.000 funciones; quién y qué obra expone en esos momentos en una de las 130 galerías de arte que tiene la ciudad; qué muestra mono o multitemática se está pre-



sentando en uno de los dos grandes centros de exposiciones (en la ciudad anualmente se desarrollan unas 2.000 exposiciones); cuál es el horario de funcionamiento de sus 148 bibliotecas públicas; dónde se encuentran sus 7 ferias de productos artesanales o cuál es la ubicación de los 23 monumentos históricos principales; qué espectáculo es brindado en alguno de los 45 café-concerts, o simplemente verificar la programación de las 13 radioemisoras o de las 4 telemisoras.

Además de las publicaciones aludidas, en Buenos Aires son editadas 52 revistas semanales y mensuales las que son puestas a la venta, junto con las anteriores, en 8.000 puestos callejeros.

A todo esto deben sumarse unas 5.500 conferencias anuales a las que quien quiera puede concurrir, pues éstas por lo general son gratuitas o, en otros casos, se abona un módico precio de entrada.

Quien se precie de conocer la capital del país debe, por lo menos, haber visitado alguno de los lugares más tradicionales que, naturalmente, figuran en cualquier guía de turismo. La calle Florida, típico paseo de compras del centro de Buenos Aires; el barrio de La Boca con sus típicas casas de madera y hojalata; el Teatro Colón, cuyo diseño estructural le ha permitido acreditar una de las mejores cámaras acústicas del mundo; el Planetario del parque Tres de Febrero; la avenida Corrientes con su cadena de teatros o la calle Lavalle, más conocida también por la "calle de los cines"; el palacio del Congreso de la Nación; el museo del Cabildo; el Rosedal de Palermo o el

Remodelación del Parque Centenario. En marcha.





Parque Lezama; las avenidas costaneras (norte y sur); plaza San Martín o Plaza de Mayo con la Casa de Gobierno; el paseo de la Recoleta o las elegantes avenidas Santa Fe y Alvear.

Las propuestas para conocer a Buenos Aires son infinitas, pues en los 200 kilómetros cuadrados, que con la figura de la tapa de un molusco se extendió desde el puerto hacia el interior, se



Acceso y pórtico del Palacio Errazuriz (actual Museo de Arte Decorativo).

han producido numerosas combinaciones, particularmente en su arquitectura, que reflejan el origen y las mutaciones que padeció Buenos Aires en sus cuatro siglos de historia.

EDUCACION

Igual que cualquier otra de las grandes concentraciones urbanas del mundo, los habitantes de Buenos Aires y los del conurbano encuentran en su territorio toda una variedad de oportunidades educativas. El Estado asegura la instrucción de sus ciudadanos sosteniendo con el erario público numerosos establecimientos de enseñanza. Junto a estos funcionan las escuelas privadas.

En el ámbito capitalino existen 464 edificios escolares de primera enseñanza que son administrados por el Municipio; 83 establecimientos de segunda enseñanza; 35 escuelas técnicas y 2 universidades dependientes del Ministerio de Educación. Los centros educativos de la enseñanza pri-

vada a su vez están conformados por 400 colegios entre primarios y secundarios, 5 escuelas técnicas y 6 universidades.

Si bien esta es la estructura básica de la educación para la población, diariamente son dictados numerosos cursos y seminarios a todos los niveles y de variada naturaleza.

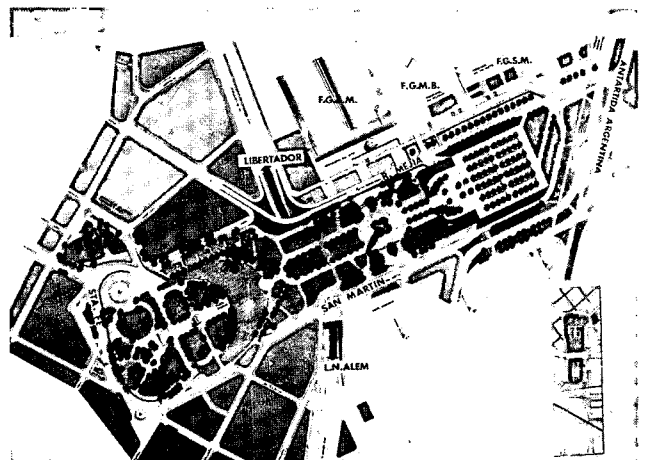
Mientras tanto, un programa de construcción de 60 nuevos establecimientos educativos de primera enseñanza está siendo encarado por la Municipalidad. El proyecto básico consiste en una unidad que, sobre una superficie mínima de 1.500 metros cuadrados de terreno, debe poseer 14 aulas primarias, 4 preprimarias, biblioteca, gimnasio, patios, sectores docentes y administrativos.

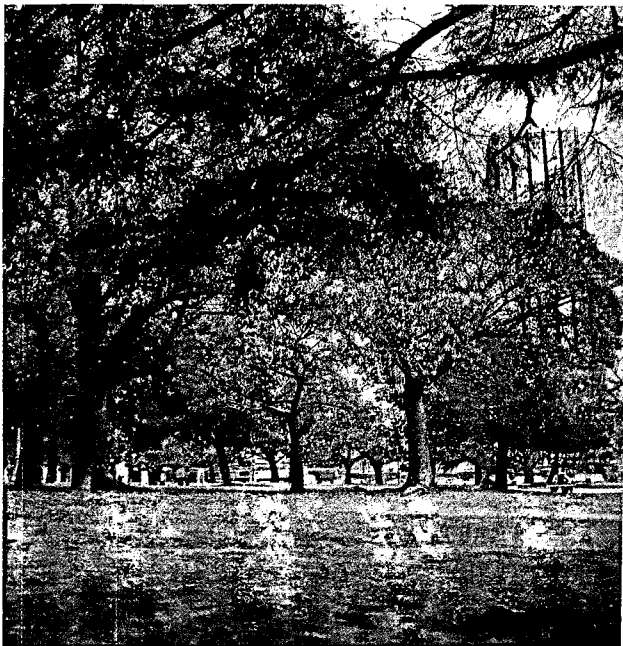
DEPORTES

El porteño, que así se lo conoce al ciudadano de Buenos Aires, es muy afecto a las actividades deportivas. Tanto las practica cuanto presencia esos espectáculos que son ofrecidos casi diariamente. Entre los últimos el principal es el fútbol que monopoliza, virtualmente, el interés de la mayoría. Dentro del ámbito de la metrópolis hay 17 estadios de los cuales 9 poseen una capacidad mayor de 10.000 personas. El más grande es el "Monumental", con una capacidad para 80.000 espectadores y pertenece al Club Atlético River Plate. En él se disputó en 1978 la final del Campeonato Mundial de Fútbol.

Otros lugares de espectáculos deportivos son el estadio cubierto Luna Park, donde se producen los principales acontecimientos boxísticos de cada temporada; el autódromo Municipal, situado en el Parque Almirante Brown y escenario para el campeonato mundial de Fórmula 1; el velódromo municipal; el Club Hípico Argentino para los máximos certámenes ecuestres; canchas de polo,

Así se verá la futura plaza San Martín. Por debajo cruzará la Av. del Libertador.





Bosques de Palermo, uno de los paseos preferidos del porteño.

de tenis y de golf; el Hipódromo Nacional de Palermo y una cadena de 290 clubes donde además de presenciar campeonatos internos e interclubes son practicados numerosos deportes por parte de sus asociados.

SALUD

La atención y el cuidado de la salud constituyen

Edificio del Teatro Colón, mayor coliseo del país.



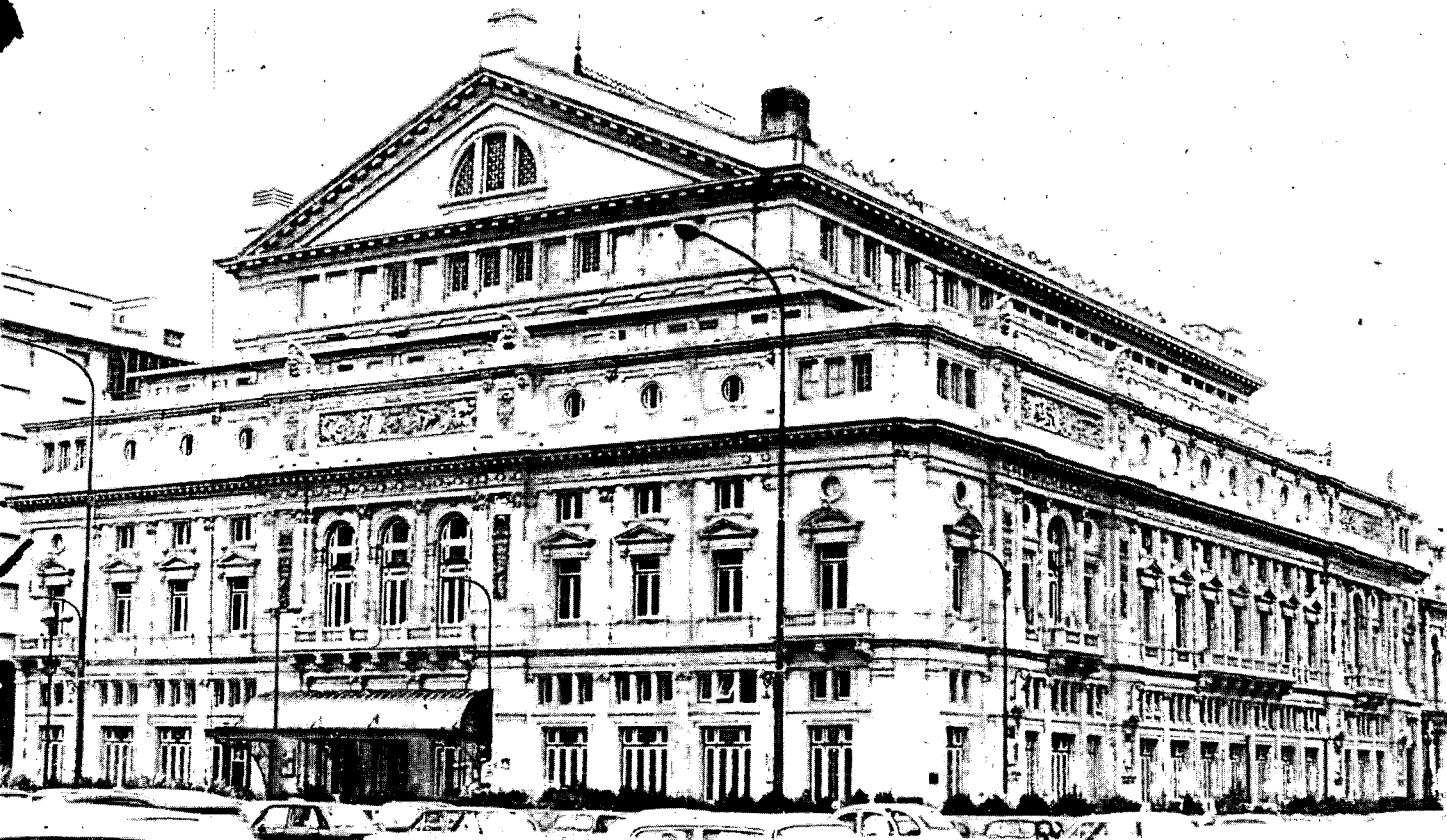
un aspecto básico para una población como la de Buenos Aires, que llega a los 3 millones de habitantes. Dentro de sus límites existen 43 establecimientos hospitalarios y 63 sanatorios o institutos médicos, entre municipales, privados, nacionales y dependientes de obras sociales y mutuales. Asimismo funcionan 4.700 consultorios externos.

Los hospitales, en su mayoría fueron transferidos a la Municipalidad, la cuál ha emprendido un programa paulatino de modernización. En cuanto a nivel nacional, cabe mencionar la construcción del nuevo Hospital de Pediatría, próximo a ser terminado, y que fue concebido para albergar la más moderna medicina necesaria para su funcionamiento y acorde con lo exigido a un establecimiento modelo en su género.

A esta actividad, de atender y preservar la salud, están dedicadas unas 50 mil personas de las cuales 14.000 son médicos y 9.500 son enfermeras.

EL GOBIERNO

Hace un siglo exactamente que Buenos Aires fue designada Capital Federal de la República Argentina y por ende sede de su gobierno. En esta





FUNDACION DE BUENOS AIRES

Fue para la fiesta de "San Bernabé", celebrada el 11 de junio de 1580. Le correspondió a Juan de Garay, un vasco emprendedor, la gloria de llevar adelante la segunda y definitiva fundación de Buenos Aires. Junto a los 63 miembros de su expedición (10 españoles y 53 criollos) presidió la ceremonia en un amplio solar que había destinado a Plaza Mayor (hoy Plaza de Mayo). Según las actas de entonces rubricando la posesión "de todas estas provincias, este norte, sur, el general echó mano a su espada y cortó hiervas y tiró cuchilladas y dixo que si había alguno que lo contradiga que perezca... y no pareció nayde que contradixese".

En ese acto puso la ciudad al amparo de la Santísima Trinidad en tanto conservó para el puerto la antigua denominación de Nuestra Señora Santa María del Buen Aire.

Se puede decir que desde entonces la vida de la población estuvo signada por la actividad exportadora. Ocho días después de aquella fecha partió la carabela "San Cristóbal de la Buena Ventura". En sus bodegas llevó a España un cargamento de cueros, azúcar, confituras y otros productos elaborados en las provincias interiores.

El 17 de octubre, sobre un pergamino de cuero trazó el ejido de la ciudad: un conjunto de 250 manzanas, de 140 varas de longitud cada una (127 metros) separados por calles de un ancho de 11 varas (8,2 metros). Del total, sólo 46 fueron consideradas entonces netamente urbanas. El resto fue destinado a huertas.

Paralelo a la ribera, la población se concentró en las primeras cuatro hileras de manza-

nas, las que a su vez fueron divididas en cuatro solares de igual superficie. A cada fundador le correspondió uno de aquellos solares.

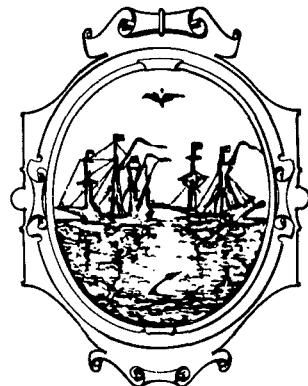
Otras manzanas fueron destinadas a las congregaciones religiosas que acompañaron el proceso fundacional (se trató de los conventos de San Francisco y Santo Domingo), y al hospital.

En torno a la actual Plaza de Mayo, Juan de Garay reservó los solares destinados al Fuerte (donde hoy se encuentra la Casa de Gobierno), a la futura iglesia catedral y al Cabildo.

El 20 de octubre de ese año el fundador presidió la reunión del Cabildo durante la cual fue elegido el santo patrono de la ciudad. Recayó en San Martín de Tours, apóstol de las Galias cuya fiesta se celebra cada 11 de noviembre. Se cuenta al respecto que los ediles resistieron por tres veces consecutivas a tal nominación por no tratarse de un santo español. Sin embargo, cada vez que era echada a suerte la designación del santo, del sombrero donde estaban los papeles con los otros nombres anotados surgía siempre el de San Martín de Tours.

Seguido a la elección, Juan de Garay asignó un escudo de armas a la urbe incipiente. "Un águila negra, con una corona en la cabeza, con cuatro hijos debajo demostrando que los cría, con una cruz colorada sangrienta que sale de la mano derecha".

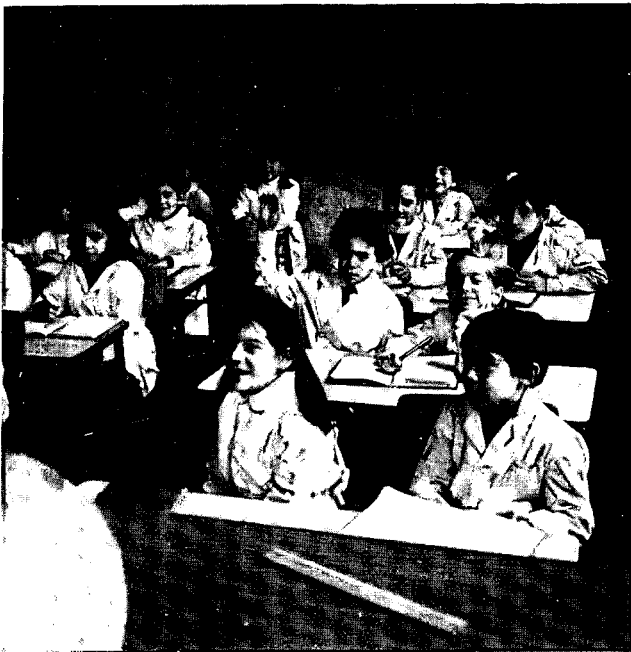
Con el tiempo ese blasón fue cayendo en el olvido y en 1649, por iniciativa del gobernador Jacinto de Lariz, el Cabildo aprobó un nuevo escudo el que, en líneas generales, semeja al que posee actualmente la ciudad.



urbe tiene su asiento, además del Poder Ejecutivo y los ministerios, secretarías y organismos que atienden sus asuntos, es sede del Congreso Nacional, el Poder Judicial, los comandos de las fuerzas de defensa y seguridad y de las misiones diplomáticas (72 embajadas y 75 oficinas consulares) con las que el país mantiene relaciones.

SISTEMA VIAL

La red vial de la metrópoli está compuesta por 2.500 kilómetros de calles y avenidas que cubren, aproximadamente, el 30 por ciento de la superfi-



Primera enseñanza. La ciudad está construyendo 60 nuevos establecimientos.

cie total de la ciudad. Esta red, que se fue extendiendo bajo el influjo de la primera traza urbana, que data de la época de su fundación, resulta hoy día insuficiente para facilitar el desplazamiento del tránsito vehicular cotidiano. Sólo en el distrito federal existen casi 1.100.000 vehículos patentados, a los que debe agregarse alrededor de otro millón radicados en el Gran Buenos Aires y que por diversos motivos acceden o cruzan la ciudad capital.

Los habituales congestionamientos de tránsito, especialmente en el denominado microcentro obligó a las autoridades comunales a restringir la circulación, por un lado, y a construir vías de alternativa. Entre éstas figura la ejecución de la Red de Autopistas Urbanas. El trazado, que se extiende a veces sobre nivel y a veces en forma subterránea tiene una longitud de 74 kilómetros. De esta red están próximas a finalizar las construcciones de las dos primeras: la denominada "25 de Mayo" que constituye la prolongación del acceso desde el aeropuerto internacional "Ezeiza" y que se continúa hasta la zona portua-



ria, y la autopista "Perito Moreno" que proveniente del acceso oeste se conecta con la anterior.

Ambas suman 16 kilómetros de caminos elevados. Se calcula que la red construida —que habrá de ocupar el 2 por ciento de la superficie de la ciudad— absorberá el 40 por ciento del tránsito vehicular.

TRANSPORTES

La ciudad de Buenos Aires cuenta con un variado número de medios de transporte para llegar, partir o circular dentro de ella. A la metrópoli se llega por tierra, agua o aire.

Su puerto es el más grande e importante del país. Por esta vía se desarrollan las mayores operaciones de exportación e importación de mercaderías. Unos 40 kilómetros de muelles, medio centenar de depósitos y unas 250 grúas conforman la estructura básica de la estación marítima.

Una magnitud del movimiento portuario metropolitano la dan las siguientes cifras. En 1979 amarraron en sus dársenas 1.750 buques de ultramar y 11.000 de cabotaje. En sus bodegas trajeron 5.800.000 toneladas de mercaderías y a la vez se llevaron 7.850.000 toneladas.

Con el tiempo, el puerto se ha ido acondicionando a las nuevas exigencias del transporte y manipulación de mercancías. El uso creciente de contenedores para carga general está especializando el estibaje. El año pasado debieron ser cargados o descargados unos 50.000 contenedores.

Antes de fin de año estarán inauguradas las primeras dos autopistas.





El **movimiento aéreo** asimismo es muy intenso. La estación aérea "Jorge Nebery" (también conocida por Aeroparque Metropolitano) situada en la avenida costanera norte, canaliza el movimiento de pasajeros y cargas entre la Capital Federal y las provincias y con los países limítrofes. Operan en sus pistas 5 líneas regulares de aeronavegación y 14 no regulares.

Dentro de la ciudad, el aeroparque "Jorge Newbery" ocupa 67 hectáreas. En él diariamente se registran unos 450 vuelos diarios, aumentando a 550 durante la temporada de mayor movimiento.

Si bien no se encuentra dentro del predio de la ciudad, debe mencionarse también al Aeropuerto Internacional de Ezeiza, estación en la que operan los servicios aéreos continentales y de ultramar. Este aeropuerto, situado a 17 kilómetros de la Capital, antes de fin de año quedará vinculado con el centro de Buenos Aires por una de las autopistas urbanas en construcción.

En total conectan a la ciudad 23 compañías aéreas extranjeras y 4 nacionales. En 1979 transportaron en conjunto 2.600.000 pasajeros y 54.350 toneladas de carga.



Intenso tráfico registra el puerto de Buenos Aires.

Seis **líneas ferroviarias**, en tanto, tienen su terminal en la ciudad. Su red se extiende en forma de abanico por todo el país vinculando a éste con países limítrofes.

Diariamente los servicios ferroviarios urbanos y suburbanos son utilizados por 1.500.000 personas. Dicho sistema es usado, además, para movilizar unas 100.000 toneladas de carga. Es de señalar que el recorrido promedio de cada una de las líneas, en la región metropolitana, es de 30 kilómetros.

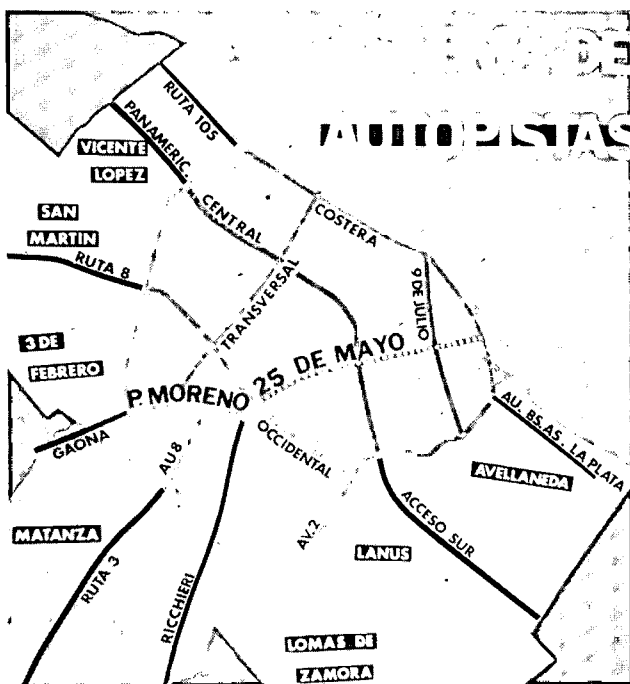
Otro de los medios tradicionales utilizados por el porteño para desplazarse es el **tren subterráneo**. Este servicio se cumple en una extensión de 65 kilómetros de túneles vinculados entre sí. Existen cinco líneas de subterráneos. Cuatro de ellas vinculadas directamente con estaciones ferroviarias.

Recientemente este sistema de transporte, que dependía de la Nación, fue transferido al municipio el cual lo puso bajo licitación para su modernización, ampliación y explotación por la actividad privada.

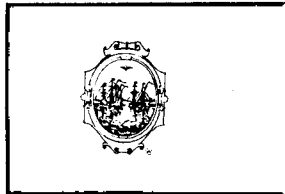
Se trata de un proyecto integral. La remodelación comprenderá la renovación de todas las vías, señalización, instalaciones eléctricas y material rodante que alcanzaron el fin de su vida útil. La ampliación, por su parte consiste, en su primera etapa, en la construcción de nuevas líneas y la extensión de las existentes para alcanzar en 1990 un sistema de 75,3 kilómetros.

En lo referente al sistema de transporte, finalmente debe mencionarse a los **ómnibus y microómnibus** de pasajeros. El área metropolitana está servida por 144 líneas que diariamente transporta unas 4.700.000 personas. A la manera de un tejido informal estas líneas de ómnibus y microómnibus cubren todo el territorio de la Capital Federal y el Gran Buenos Aires, interconectando barrios urbanos y poblaciones del suburbio.

Las autopistas urbanas en conexión con las rutas de acceso a la ciudad.



PRESUPUESTO DE UNA GRAN CIUDAD: US\$ 2.000 MILLONES



Acorde con su condición de gigante urbano, el costo de su mantenimiento y desarrollo también es de considerable magnitud. Los valores ajustados al mes de julio último revelaron que el presupuesto necesario para atender las exigencias de la Capital Federal se elevaban a 2.094 millones de dólares. De aquella cifra, sin embargo, las autoridades municipales previeron una economía de ejecución de aproximadamente 101 millones de dólares.

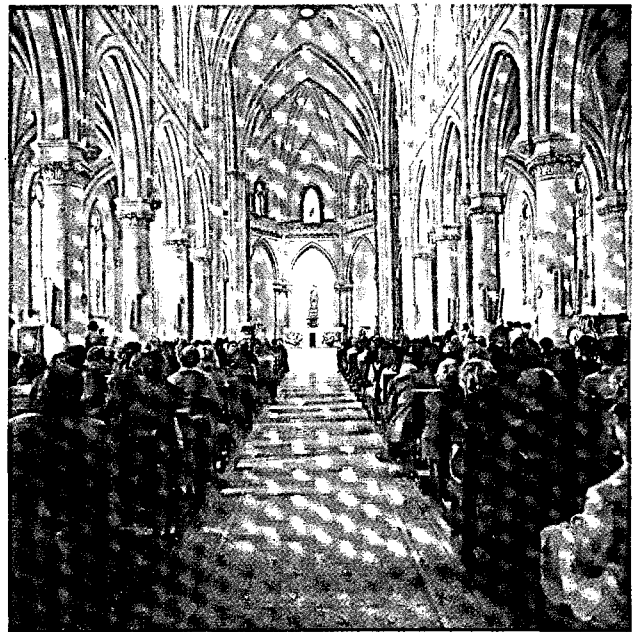
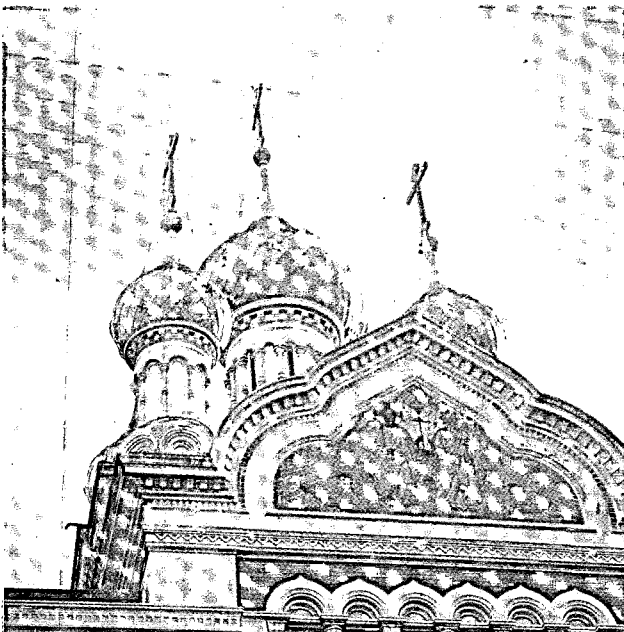
Según las previsiones, la financiación de semejante presupuesto estará basada, en un 87 por ciento, en recursos genuinos. El resto provendrá del Tesoro Nacional.

Del total, 797 millones de dólares corresponden a gastos de personal; 403 millones a gastos operativos y 514 millones a inversiones (45 millones en bienes de capital, 69 millones en bienes preexistentes y 398 millones en trabajos públicos). Otros 379 millones correspon-

den a deuda pública, aportes de capital y a contribución de servicios transferidos.

En materia de obra pública, los créditos aprobados a fines de julio último se elevaban a 258 millones de dólares. De estos, 43 corresponden a expropiaciones que la Municipalidad ejecuta para los programas de ensanche de calles, construcción de parques, plazas y centros deportivos o construcción de escuelas; 45 millones a aspectos concernientes a la construcción de autopistas urbanas; 19 millones a programas de pavimentación; 39 a repavimentación y reacondicionamiento de calles; 7 millones a alumbrado; 8 millones a señalización luminosa; 2 millones a demarcación horizontal de calles; 4 millones a señalización vertical; 9 millones a obras complementarias; 10 millones a la participación en las obras del Cinturón Ecológico; 17 millones a la recuperación del Parque Almirante Brown; otros 17 millones a la recuperación de áreas urbanas; 20 millones a obras de mantenimiento y otros 10 a obras varias.

Templos para todos los credos.





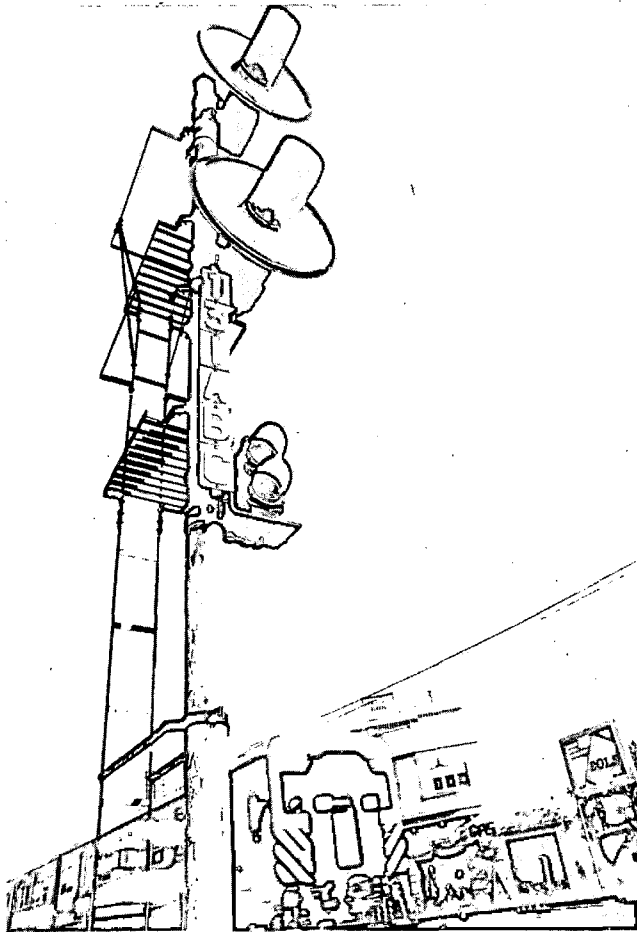
Este sistema se completa con 4 líneas de ómnibus de media distancia y 158 de larga distancia, algunas de las cuales efectúan servicios internacionales vinculando a la Argentina con países fronterizos.

COMUNICACIONES

Las comunicaciones ocupan un lugar preponderante en la vida de una ciudad. Aproximadamente 1.200.000 aparatos telefónicos funcionan en el ámbito de la región metropolitana. Estos están conectados a 155 centrales automáticas.

La Empresa Nacional de Telecomunicaciones tiene a su cargo este servicio. Al respecto está desarrollando un vasto plan de modernización. Para el área metropolitana tiene previsto habilitar 104 mil líneas. Nuevas centrales de tecnología semielectrónica y la construcción de un "cin-

Cada jornada, millones de pasajeros usan el ferrocarril para desplazarse por el radio urbano y suburbano.



turón digital" de conexiones telefónicas mejorarán en el futuro este servicio.

En pleno centro de Buenos Aires, en tanto, se encuentra el "Palacio de Correos y Telégrafos", un edificio de 7 plantas que ocupa 83.000 metros cuadrados y que fue inaugurado en 1928. Además de ser sede de la Secretaría de Comunicaciones, es asiento de la Empresa Nacional de Correos y Telégrafos que tiene a su cargo la prestación de ambos servicios en todo el país.

En el Capital Federal y en la zona suburbana funcionan 165 agencias de Correos y Telégrafos. En el Palacio de Correos en tanto, se encuentra el Centro Postal Metropolitano Nº 1 en el que se utiliza la tecnología electrónica para la clasificación de los envíos. Este sistema resulta necesario pues el movimiento postal es de gran magnitud. En 1979, por ejemplo, sólo en la Capital Federal fueron procesadas 233 millones de cartas simples, unos 30 millones de cartas de control (certificadas y expresos) y 3,5 millones de encomiendas. Toda esa correspondencia es recibida y despachada en el radio central mediante el empleo de 315 carteros y 37 mensajeros.

En cuanto al servicio telegráfico se señala que en 1979 se cursaron por ese medio 3,5 millones de despachos, sólo en lo referente al distrito federal.

Este sistema se está modernizando. En el edificio del Correo Central se está instalando el Sistema de Transmisión Automática de Mensajes, un moderno equipamiento controlado por computadoras cuya red de transmisión, integrada por 320 oficinas en todo el país, permitirá ejecutar un óptimo servicio con menores costos. Se tiene prevista su puesta en marcha para el año próximo.

La empresa de correos, atendiendo a las necesidades del mercado incorporó nuevas prestaciones, entre los que pueden mencionarse el "Servicio Especial por Transporte Automotor de Pasajeros"; "Puerta a Puerta" interno e internacional con nueve países; "Carta Documento", "Retiro Domiciliario de Encomiendas" al que se incorporó la modalidad de "pago por el destinatario", ampliación y agilización del "Servicio contrarreembolso" y del correspondiente al de "Entrega de Telegramas por Télex".

ENERGIA

Debido a su tamaño y a las múltiples actividades que en ella se desarrollan permanentemente, Buenos Aires es una gran consumidora de energía eléctrica. Sus necesidades son cubiertas principalmente por tres usinas térmicas situadas sobre la costa del Río de la Plata.

En 1979 el área metropolitana (Capital y Gran Buenos Aires) consumió 13.170 GWh. De esta ci-



Mayólicas artísticas en una de las estaciones del sistema de trenes subterráneos de pasajeros.

fra el 41 por ciento (5.450 GWh) correspondió a la demanda del sector industrial.

La principal compañía que atiende este servicio es SEGBA (Servicios Eléctricos Gran Buenos Aires) que cuenta con 3.300.000 clientes. Es de señalar que la energía que diariamente genera dicha compañía alcanza para iluminar toda una noche una superficie de 36.000 km². La distribución de electricidad es atendida mediante una red de 10.230 km de cables de media tensión; 38.000 km de cables de baja tensión y 9.500 centros de transformación.

Respecto del consumo de gas en la ciudad de Buenos Aires, supera los 1.800 millones de metros cúbicos. Del total, el 60 por ciento corresponde a usuarios particulares y el 36 por ciento a usinas eléctricas.

Buenos Aires, como muchos otros puntos del país, integra la red de energía del denominado **Sistema Interconectado Nacional**, el cual es alimentado por fuentes de generación térmica, como las aludidas, hidroeléctricas como El Chocón o Salto Grande, o atómica, como la central nuclear Atucha. Estas últimas adquirirán mayor relevancia debido al programa de obras energéticas que se están llevando a cabo.

AGUA

Si bien no se trata de una población sedienta, el consumo de agua potable es alto. Anualmente las plantas purificadoras de la ciudad, que toman las aguas del Río de la Plata, procesan 900 millones de metros cúbicos, líquido que llega al consumidor a través de medio millón de conexiones domiciliarias. Se estima que cada habitante utiliza diariamente algo más de 800 litros de agua potable. Una vez usada, las aguas servidas son canalizadas por medio de unas 300 conexiones

cloacales las que en conjunto evacuan anualmente 650 millones de metros cúbicos de líquidos.

ACTIVIDAD ECONOMICA

Según la Encuesta Permanente de Hogares realizada por el Instituto Nacional de Estadística y Censos en 1977, la población económicamente activa se distribuía de la siguiente manera: el 4 por ciento era patrón o empleador; el 20 por ciento trabajadores por cuenta propia; el 60 por ciento asalariados y el 2 por ciento trabajadores sin salario. El 14 por ciento restante no ha sido especificado.

La industria manufacturera absorbe el 26 por ciento de esa población el 23 por ciento forma parte del sector de Servicios Gubernamentales, Sociales y Personales; el 15 por ciento en Comercio en la construcción; un 5 por ciento en transporte, almacenaje y comunicaciones; otro 6 por ciento en la construcción; un 5 por ciento en compañías financieras, seguros y bienes inmuebles; 2 por ciento en el área de producción y distribución de agua, electricidad y gas; y otro 17 por ciento en sectores diversos no especificados.

INDUSTRIA

La actividad industrial en la ciudad de Buenos Aires está compuesta por unos 26.500 establecimientos. Del total el 14,1 por ciento corresponde a la rama textil; el 14 por ciento a productos alimenticios, excepto bebidas; el 8,8 por ciento a

Recinto de la Bolsa de Comercio de Buenos Aires.





la confección de prendas de vestir; el 8 por ciento a productos químicos; el 7,3 por ciento a la construcción de máquinas y accesorios; el 7,1 por ciento a Tabaco y el resto a actividades varias.

Los sectores que emplean a más personas son: productos alimenticios, excepto bebidas, 12 por ciento; textil, 11,2 por ciento; confección de prendas de vestir, 9,7 por ciento; fabricación de productos químicos, 8,1 por ciento; fabricación de productos metálicos, excepto maquinarias y equipos, 8,1 por ciento.

La actividad industrial desarrollada en la ciudad ha requerido un reordenamiento, tomando como base los problemas de contaminación y de la calidad de vida. En tal sentido, la comuna metropolitana está promoviendo la construcción de parques industriales. Algunos se encuentran en pleno desarrollo como en las inmediaciones de la avenida-parque Julio A. Roca.

Es de señalar que el programa de relocalización industrial es concomitante con la creación de nuevos espacios circulatorios (avenidas, autopistas, estacionamientos) y con la coordinación de los transportes que la utilizarán, así como la creación de espacios aereatorios.

LA BANCA

La ciudad de Buenos Aires es también el centro financiero del país. Debido a ello tienen allí sus oficinas centrales 20 bancos argentinos (oficiales y privados) así como 19 extranjeros. Sucursales de todos ellos, y según el segmento financiero que atienden, están distribuidas en toda la metrópolis. En otro escalón actúan también numerosas compañías financieras.

EL COMERCIO

Una red de 146.000 comercios se encarga de movilizar las mercancías para consumo de la población o bien las que se encuentran en tránsito hacia el interior del país o para exportación. El censo de 1974 reveló la existencia de 80.300 comercios mayoristas. De estos, un buen número está dedicado a alimentos, bebidas y productos del tabaco, productos agropecuarios, forestales, de la pesca y minería; productos químicos, del petróleo y artículos de caucho y plástico; metales (excluidas maquinarias); vehículos, máquinas y aparatos, artes gráficas, madera, papel y cartón y artículos para el hogar y materiales de construcción.

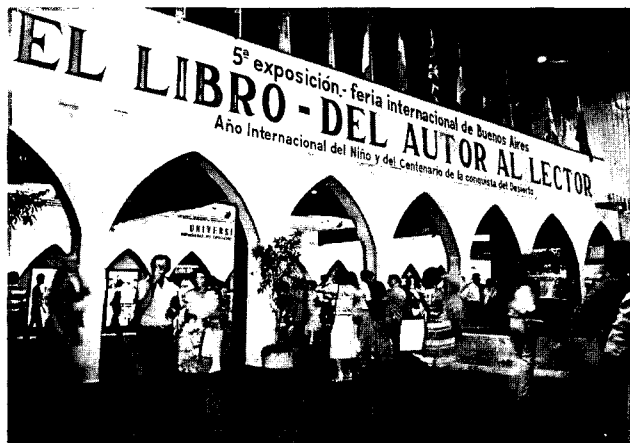
El comercio minorista, por su parte está integrado por unos 65.700 establecimientos entre los cuales se destacan los correspondientes a los rubros vehículos, indumentaria, alimentos y bebidas, así como artículos para el hogar.

La ciudad cuenta además con unos 6.000 restaurantes y establecimientos que expenden bebidas y comidas (restaurantes, bares, etc.) y 3.700 hoteles y otros lugares de alojamiento.

Si bien el denominado macrocentro de la ciudad constituyó el foco desde el que se irradiaron las múltiples actividades de la población (cultural, comercial, etc.) paulatinamente las mismas fueron transfiriéndose a otros puntos de Buenos Aires. Hoy puede decirse que barrios como Belgrano, Flores, Pompeya y Boedo cuentan con "vida propia", desarrollándose con todas las características de una pequeña ciudad.

Lo indicado hasta aquí es una apretada síntesis, virtualmente desarrollada en términos cuantitativos, que pretende brindar una noción de magnitud de una de las ciudades más grande del mundo. Y en ello no resulta posible —tampoco cabe en este caso— apreciar las facetas múltiples que en su dinámica imprime el ciudadano cuyo espíritu apenas suele ser vislumbrado por su caminar apurado, su vocación gregaria, la proverbial "gauchada" o en la cadencia y la letra de un tango.

Centenares de exposiciones se realizan anualmente.



COLECTOR PLUVIAL PARA EL CONURBANO

El 18 de octubre último fueron habilitadas en el Gran Buenos Aires las obras de desagüe pluvial de mayor envergadura del país. Se trata del desviador hacia el Río de la Plata de los aportes hídricos de las cuencas superiores de los arroyos Gauto y Pavón, en el Partido de San Isidro, al norte de la Capital Federal.

Tales trabajos demandaron una inversión de 16,5 millones de dólares. Pero con ellos se evitarán, de ahora en más, los graves problemas ocasionados por la acumulación de aguas de lluvia en un vasto sector del conurbano.

Esta obra de saneamiento consiste en una canalización cerrada, construida casi en su totalidad en túnel, en virtud de exigencias topográficas.

El conducto tiene una longitud de seis kilómetros, con un diámetro que oscila entre los 4,50 y 5,63 metros, habiéndose ejecutado a una profundidad promedio de 20 metros.

El conducto comienza con una cámara de empalme receptora de desagües. La traza desde su origen continúa hacia el río cruzando la Ruta Panamericana y efectuando algunas curvas provocadas por su pasaje por centros poblados y por las condiciones del terreno.

A lo largo de su prolongado recorrido recibe el aporte de 14 ramales que constituyen redes subsidiarias de la cuenca.

Es de señalar que con la finalidad de sortear interferencias con otras obras accesorias, se procedió a la construcción de estructuras especiales en correspondencia con los cruces de ser-

vicios públicos y rutas importantes.

El proyecto fue complementado con la ejecución de obras accesorias, tales como cámaras de inspección (que permiten el ingreso a los conductos de futuras redes), sumideros y bocas de desembocadura.

Como sección de escurrimiento del conducto predomina la circular, con excepción de un breve tramo en que se adoptó la sección rectangular de hormigón armado, de dos celdas de 3,20 por 3,20 metros cada una.

Asimismo, debe consignarse que los conductos circulares de este gigantesco desagüe fueron revestidos con chapas galvanizadas especialmente tratadas. Dicho sistema fue utilizado por vez primera en la provincia de Buenos Aires en una obra troncal de saneamiento, brindando resultados altamente positivos.

La utilización de ese tipo de chapas surgió como consecuen-

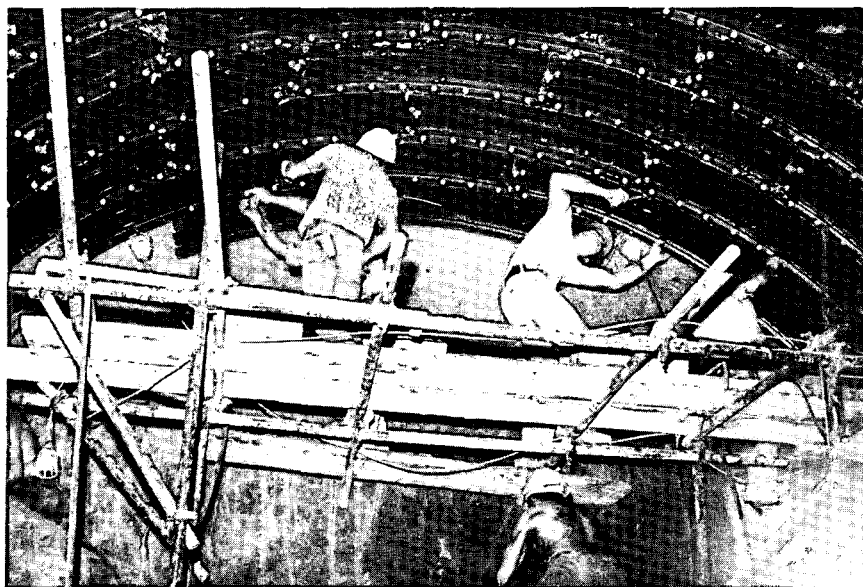
cia de que el subsuelo estaba constituido, en gran parte, por arcillas altamente expansivas que no permitían efectuar la excavación en la manera correcta, en virtud de los continuos desmoronamientos.

Los revestimientos fueron fijados de acuerdo a los espesores de la columna de tierra que los fue cubriendo, variando entre 4,18 y 6,18 mm.

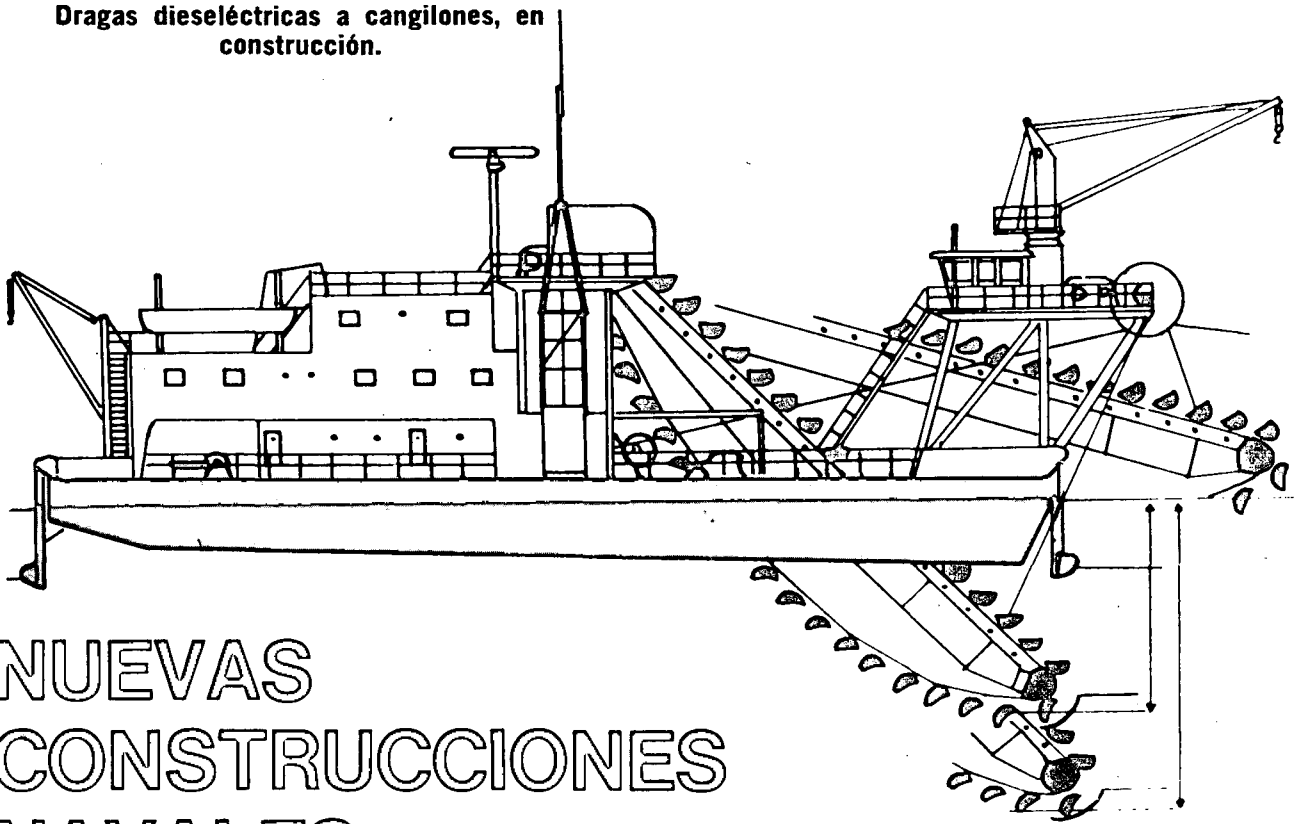
Se emplearon en la obra alrededor de 5 kilómetros de chapas. En cuanto a los ramales secundarios, fueron construidos según el tradicional sistema de caños de hormigón premoldado.

Merece destacarse, finalmente, que la tierra sobrante proveniente de las excavaciones, fue destinada para el relleno de la zona ribereña, especialmente en sectores ubicados frente al lugar de emplazamiento, en San Isidro, de la Prefectura Naval Argentina.

Momento en la construcción de una sección de bóveda del desagüe.



Dragas dieseléctricas a cangilones, en construcción.



NUEVAS CONSTRUCCIONES NAVALES

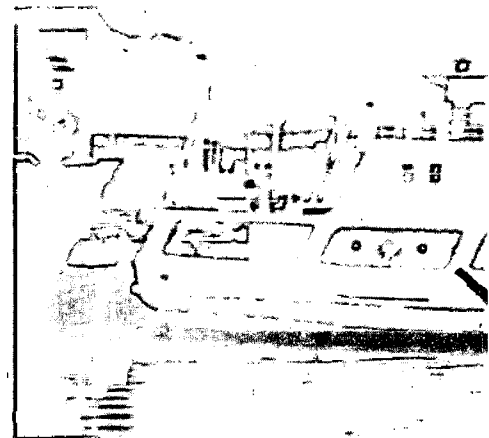
Astilleros Mestrina S.A.

Los Astilleros Mestrina S.A. han entregado recientemente dos buques balizadores y de estudio, a la Dirección Nacional de Construcciones Portuarias y Vías Navegables, organismo perteneciente a la Secretaría de Estado de Intereses Marítimos, de acuerdo a los términos de un contrato oportunamente firmado. Los buques han sido denominados "573 B" y "574 B" y se encuentran operando en la atención del balizamiento de los canales de acceso al puerto metropolitano.

Estos buques que han merecido la más alta clasificación del American Bureau of Shipping, tienen una eslora de 54 metros,

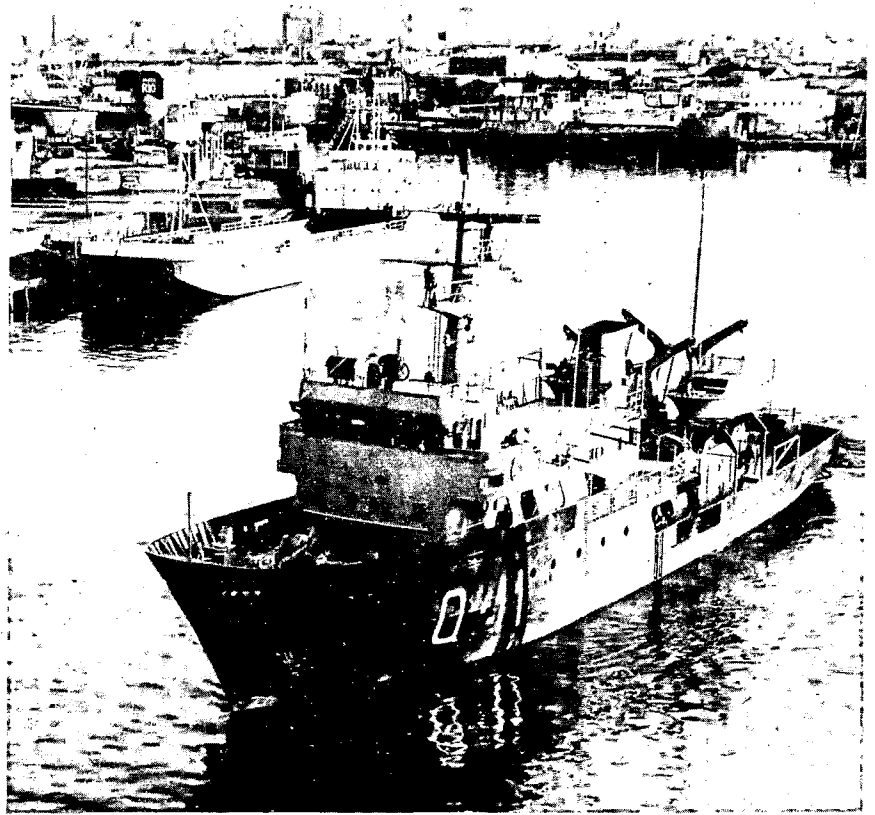
están propulsados por dos motores diesel, provistos por la industria nacional. Asimismo, disponen, como todos los buques de estudio, del mejor confort para el personal navegante, estando dotados de aire acondicionado.

Actualmente el Astillero, tiene en alistamiento cuatro dragas dieseléctricas a cangilones, que se construyen con licencia de la empresa I.H.C. de Rotterdam, Holanda. Estas dragas tienen una eslora de 50 metros y una capacidad de dragado de 800 m³/h hasta una profundidad máxima de 21,34 metros. No es la primera vez que el astillero



encara la construcción de dragas, en 1972 entregó una draga a succión con cortador, llamada "331 C"; también para la Dirección Nacional de Construcciones Portuarias y Vías Navegables, de 71,60 metros de eslora. En la actualidad trabajando día y noche en el acceso del puerto Santa Fe, tramo exterior, en el Km 585/586 del río Paraná. Esta draga puede operar hasta una profundidad de 13,70 metros y tiene una capacidad de dragado de 500 m³/h, de material sólido.

Entre sus construcciones más destacadas entregadas en los últimos años se cuentan las barcas tanque "Puerto Posadas" y "Puerto Diamante", de 2.930 toneladas de porte bruto, para Yacimientos Petrolíferos Fiscales, especialmente diseñadas para navegar por el litoral fluvial, que por sus características operan hasta los puertos de Barranqueras y Asunción del Paraguay; el buque hidrográfico "Comodoro Rivadavia", construido para el Comando en Jefe de la Armada, Servicio de Hidrografía Naval en 1976, de 52,15 metros de eslora

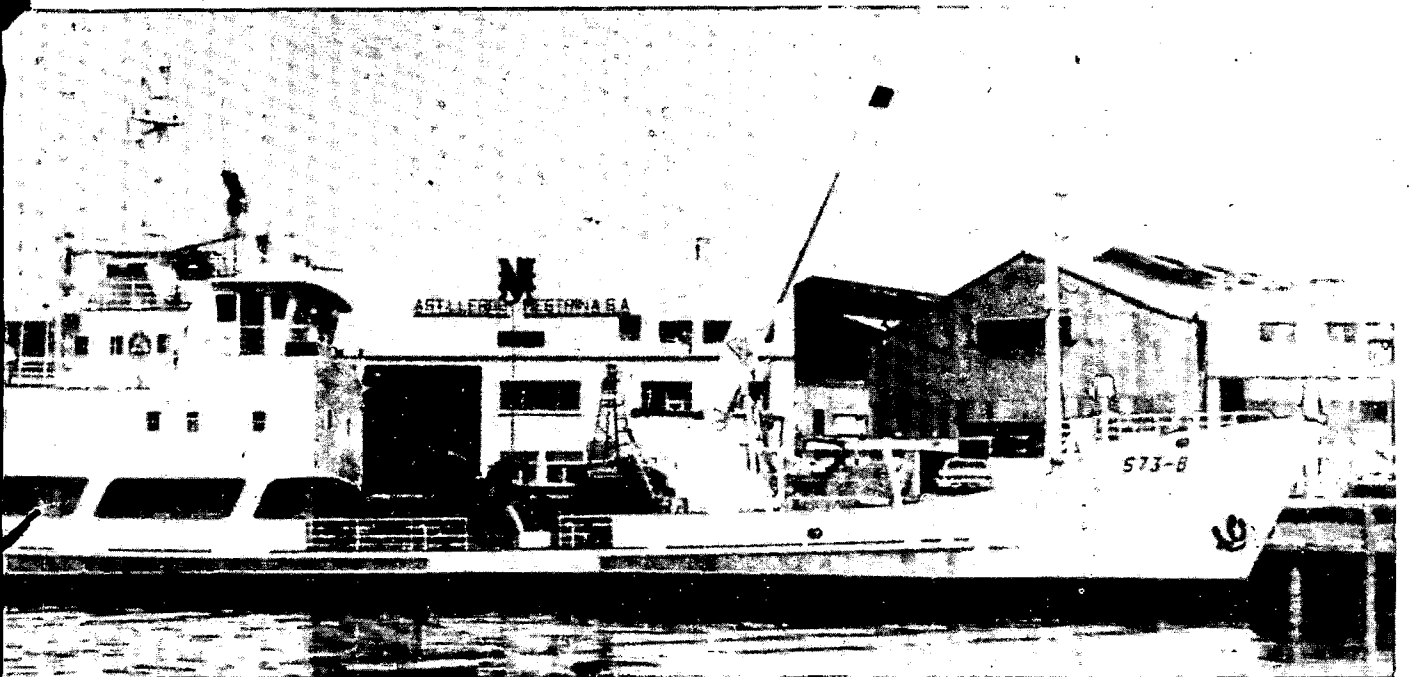


Buque hidrográfico "Comodoro Rivadavia".

y dos remolcadores de puerto y de mar, para la Flota Fluvial del Estado Argentino, de 2.700 H.P. que son los de mayor potencia de la mencionada empresa estatal, que fueron llamados "Libertador" y "Luchador".

Proximamente será botado un

Buque balizador y de estudio "573 B".



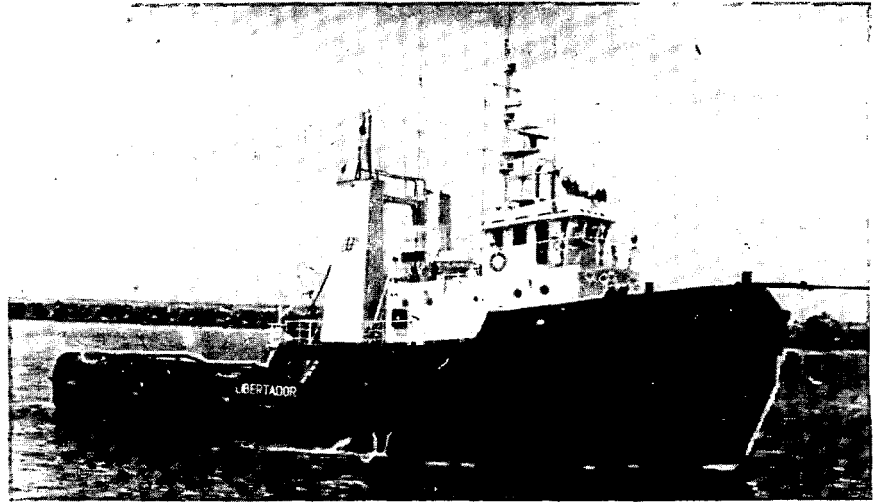
nuevo remolcador de empuje para la empresa Juan Tomasello S.A., de 32 metros de eslora, con una planta propulsora de 3.270 H.P. que dará tracción a los trenes de empuje fluviales de la misma empresa.

Astilleros Mestrina S.A. tiene en ejecución un gran plan de ampliación y modernización de sus instalaciones a las mejores tecnologías en la construcción naval, frente a las perspectivas del país y al plan de construcciones navales elaborado por la Secretaría de Estado de Intereses Marítimos.

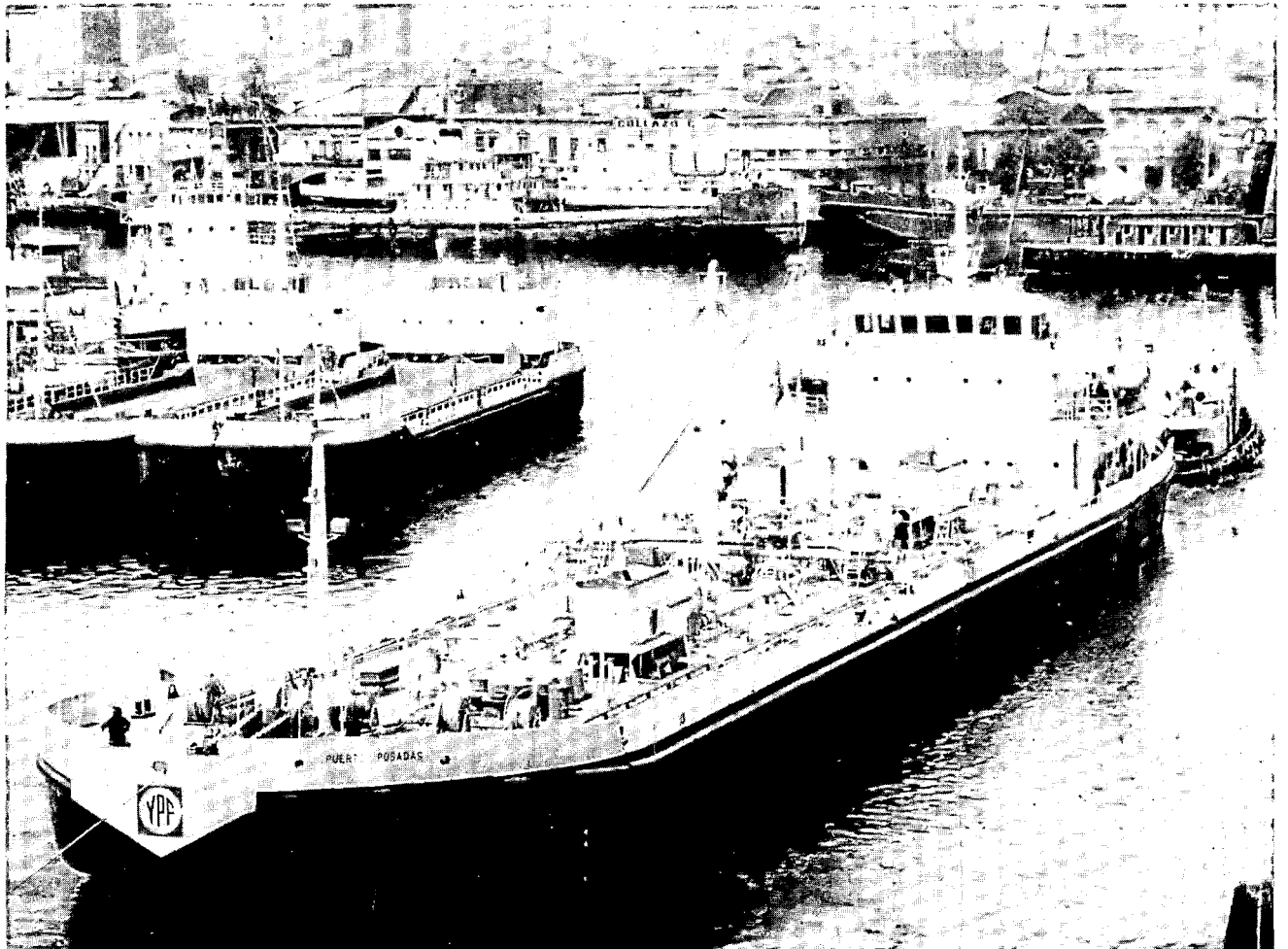
La empresa, que en junio del corriente cumplió veinte años de existencia, tiene su plan-

ta industrial instalada en el Tigre, Provincia de Buenos Aires, con una superficie total de 55.000 m² y un taller de alistamiento situado en La Boca, Ca-

pital Federal, con 150 metros de muelle. Sus oficinas centrales están ubicadas en la Av. Córdoba 629, piso 11, Buenos Aires, Argentina.



Buque tanque fluvial "Puerto Posadas" para la flota de Y.P.F.



PLANTA DEPURADORA DE LIQUIDOS CLOACALES

Para 1981 se estima habrá de entrar en funcionamiento el primero de los diez módulos de la planta depuradora de aguas cloacales del Partido de General Sarmiento, en el conurbano de la Capital Federal. Con ello resultarán beneficiados unos 70.000 pobladores de la localidad de San Miguel.

La realización de los trabajos corre por cuenta de la Dirección Provincial (bonaerense) de Obras Sanitarias. El moderno tratamiento biológico que desarrollará la planta sobre los líquidos cloacales permitirá verterlos en el río Reconquista, con efluentes que no incrementen su actual contaminación, antes bien facilitando un progresivo saneamiento de esa vía de agua.

En la planta depuradora, las aguas servidas pasarán por una reja mecánica y seguidamente por un desarenador, para inmediatamente llegar a unos tornillos (denominados de Arquímedes) y de allí penetrar en el reactor. En él comienza el tratamiento biológico, el cual es enriquecido con aire para lograr el proceso denominado "aeróbico de aireación extendida".

El proceso de depuración se basa en microorganismos que convierten las materias orgánicas parcialmente en inorgánicas. En los sedimentadores son decantadas luego las materias sólidas que las aguas aún tienen en suspensión y que principalmente están constituidas por microorganismos. Parte de los sedimentos son orientados hacia un espesador a fin de disminuir el tenor de su humedad. Otra parte es recirculada en los líquidos que ingresan al depurador, puesto que poseen bacterias ya "entrenadas" en la ingestión de materia orgánica.

Posteriormente los sólidos son derivados a una playa de secado, donde a su término podrán ser usados como relleno en zonas

bajas o como fertilizante para cultivos.

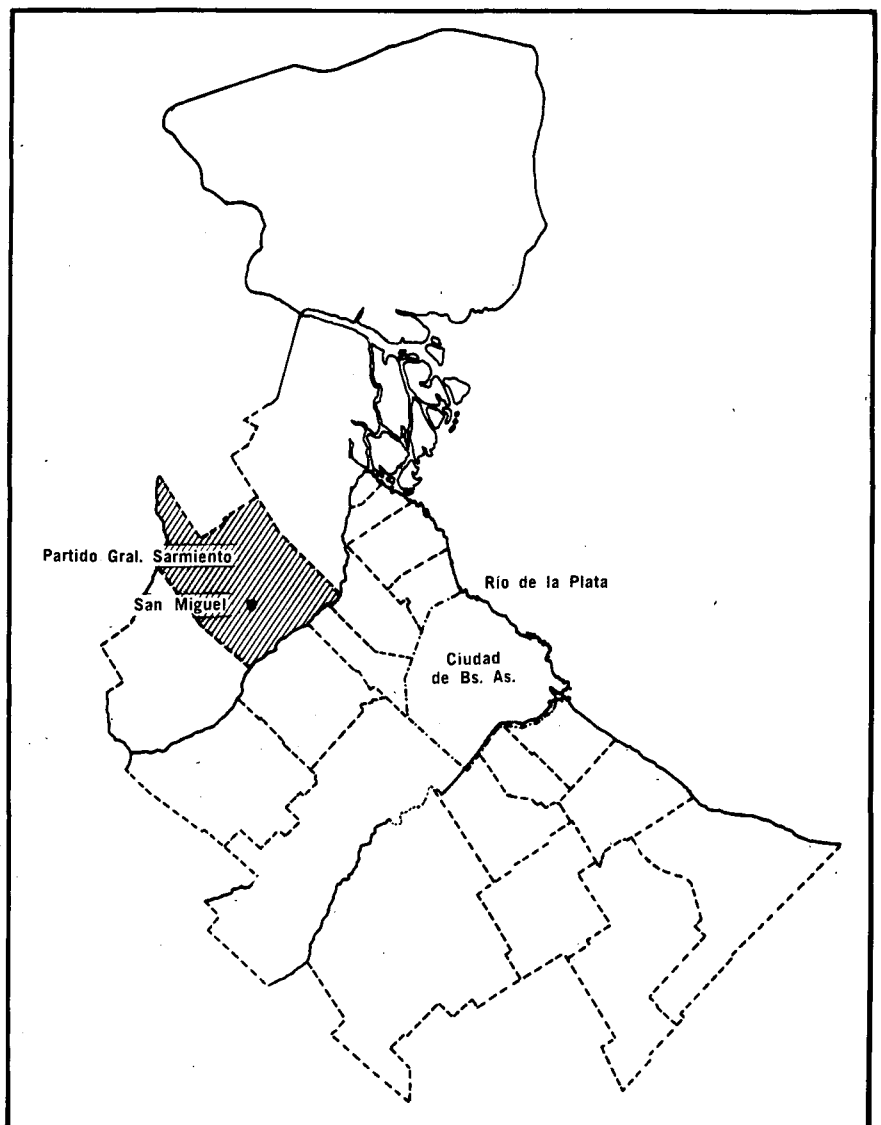
De esa manera la planta depuradora al entrar en funcionamiento entregará al río Reconquista aguas en condiciones adecuadas para su descarga que, si bien no son puras, tienen un nivel de contaminación aceptable dentro de las normas que exigen los códigos nacionales e internacionales sobre ellas.

El depurador, cuya inauguración está prevista para julio pró-

ximo, constituirá un principio de solución de infraestructura para una zona bonaerense densamente poblada como lo es Capitán Sarmiento habitada por unas 800.000 personas.

Ese municipio ha carecido de desagües cloacales. A partir de dicha planta se tenderán los conductos de evacuación domiciliaria, anulándose el antiguo sistema de pozos sépticos y de aguas servidas.

MAPA DE UBICACION





Líneas de producción de la empresa.

INDUSTRIA ELECTRONICA DE EQUIPOS DE ENTRETENIMIENTO

Continental SACIF

Dentro de la industria electrónica nacional, el sector que se dedica a la fabricación de artículos de entretenimiento (radioreceptores, televisores, etc.) ocupa el lugar principal en la producción total. Hacia 1976 una treintena de empresas estaban dedicadas a esta actividad, aunque apenas una decena tenía la mayor participación. Entre éstas se encuentra la firma Continental SACIF —Av. Juan de Garay 2863, 1256 Capital Federal—, la cual está dedicada en la actualidad, debido a las exigencias del mercado recientemente creado, a la fabricación y armado de televisores cromáticos, para su

venta en el país y, eventualmente, en naciones limítrofes.

Conformada por capitales nacionales, comenzó sus actividades en 1958 con el propósito de fabricar y comercializar grabadores y equipos de TV. Dos años después complementa su actividad industrial con la representación exclusiva de artículos electrónicos que produce la firma japonesa Sony.

PRODUCCION

Desde su inicio, dicha empresa mantuvo una política de pro-

ducción basada en la fabricación de un equipo representativo de cada rubro (radiograbadores, sistemas integrales de audio, centros musicales y televisores a color o blanco y negro), con el objeto de bajar costos en fabricación.

Esto ha tenido por resultado un alto nivel de comercialización especialmente en los rubros: radiograbadores monoaurales y estéreos; sistemas de audio de mediano precio, televisores blanco y negro de hasta 12 pulgadas y ahora los televisores cromáticos. Es de señalar que la producción en planta de estos últi-



Sección de armado de televisores.

mos se eleva a 5.000 mensuales, cifra que es complementada con otros modelos importados para satisfacer la creciente demanda.

En apoyo a la venta de sus productos, esta firma ha organizado una red de concesionarios y/o distribuidores, complementados por un servicio de post-venta el cual es brindado en los diversos centros que operan en el país.

TECNOLOGIA Y EXPANSION

La enorme competencia que representó en el mercado de la

televisión color, toda la tecnología del resto del mundo, determinó que la firma se dedicara —sin abandonar el complejo industrial local— a la importación de aparatos con una tecnología más avanzada para poder así estar al nivel de los competidores.

Por otra parte, Continental se encuentra en continua y permanente expansión. El plantel de personal —alrededor de 400 personas— se ha duplicado con respecto al año anterior.

Ha encarado la fabricación de televisores color, tras haber rediseñado la planta, acorde con

las necesidades del desarrollo tecnológico, en el mes de agosto de 1979, con el fin de afrontar una producción estable. Desde entonces hasta el presente, la producción se ha duplicado, teniendo previsto un incremento de por lo menos otro 50 % para 1981.

Asimismo, tiene en estudio establecer una nueva planta para la fabricación de nuevos productos, a principios del año próximo, con la finalidad de satisfacer los requerimientos del mercado local y potencialmente de Latinoamérica.

LA TV EN LA EDUCACION

Tomando como base la experiencia adquirida en Japón, Estados Unidos y Alemania, la empresa logró interesar a funcionarios del ámbito de educación, en un grabador de imagen y sonido que permite, entre otras cosas, filmar un programa televisivo mientras se está viendo otro, o dejarlo programado para grabar mientras su dueño no está presente, con lo cual es posible tecnificar la educación. La firma ofreció toda la asistencia tecnológica y las autoridades asumieron la compatibilización pedagógica.

Atento a ello, la Municipalidad de la Ciudad de Buenos Aires realizó recientemente una licitación internacional que ganó este grupo empresario, el que ya ha iniciado la tarea de instalar 410 video-cassetteras y sus correspondientes monitores de TV que estarán en funcionamiento antes de fin de año.

Al respecto, se encuentran en vías de formalizarse convenios con algunas provincias, para permitir el intercambio del material educativo filmado y llegar, así, a desarrollar un programa global a nivel nacional, basado en aquella tecnología.

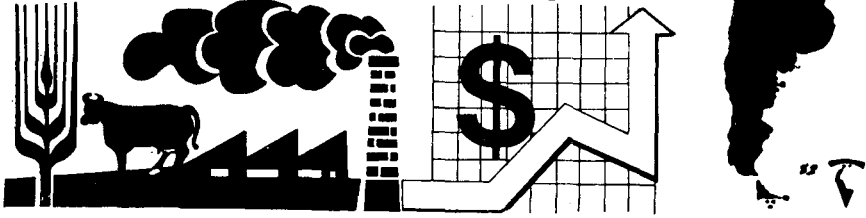
EXPORTACIONES ARGENTINAS

Producto	Destino	Firma Exportadora	Dirección
TRACTORES AGRICOLAS Y REPUESTOS	Perú	Massey Ferguson Argentina SA	Balcarce 340 1064 Capital Federal
PAPEL CELOFAN	Ecuador	Ducilo SA	Av. Madero 1020 1106 Capital Federal
DULCES EN CONSERVA	EE.UU.	Noel y Cía. SA	Patricios 1750 1266 Capital Federal
MAQUINA ENVASADORA	Chile	Mainar SA	Charlone 1557 1266 Capital Federal
ALGAS MARINAS	Japón	Patagonia Comercial SRL	Junín 558 1026 Capital Federal
SISTEMA TRANSPORTADOR DE CAJONES	Venezuela	Crown Cork Argentina SA	Laprida 4755 V. Martelli 1603 Pcia. Buenos Aires
BOLIGRAFOS	Inglaterra	Plástica Sudamericana SA	Corrientes 2025 1405 Capital Federal
ARTICULOS PARA EL HOGAR	Suecia	Lift-van International Company SRL	Sarmiento 460 1041 Capital Federal
VINO EMBOTELLADO	Finlandia	Bodegas y Viñedos Giol	Paraguay 4902 1425 Capital Federal
ENGRANAJES DE COMPENSACION	República Federal de Alemania	Mercedes Benz Argentina SA	Av. Libertador 2442 1425 Capital Federal
TE	Egipto	Urrutia Hnos. SCA	Florida 142 1337 Capital Federal
REACTIVOS PARA ANALISIS CLINICOS	España	Wiener Laboratorios SAIC	Paraguay 754 1057 Capital Federal
MAQUINA SOPLADORA ROTATIVA	Brasil	Valmarco SAIC	Córdoba 1233 1055 Capital Federal
VESTABLIT	Dinamarca	Veresit SA	Lavalle 1527 1048 Capital Federal

EXPORTACIONES ARGENTINAS

Producto	Destino	Firma Exportadora	Dirección
ANILINAS	Hong Kong	Vilmax SA	Ruta 8, Km 24,5 Pcia. Buenos Aires
CORTADORA REBANADORA DE CARNES	Colombia	San Salvador SAICFA	Av. Gaona 2521 1416 Capital Federal
CUEROS CURTIDOS CROMO, PIEZAS SIN TERMINAR	Checoslovaquia	Federico Meiners Ltda. SA	25 de Mayo 460, 6º Piso 1002 Capital Federal
FILET DE MERLUZA	Bélgica	Machiavelo y Cía. SAICI	Alvarado 3085 1290 Capital Federal
AZUCAR	EE.UU.	Ingenio La Esperanza SA	Reconquista 336 1335 Capital Federal
BOMBONES	Dinamarca	Arcor SAIC	Díaz Velez 3939 1200 Capital Federal
LLAVES DE AJUSTE	Noruega	Bahco Sudamericana SACI	Figueroa Alcorta 7640 1428 Capital Federal
CILINDROS DE ACERO PARA MATAFUEGOS	Perú	Matafuegos Inflex SA	Cuenca 2259 1417 Capital Federal
VINAGRE	Suecia	Lagorio y Cía. Ltda. SA	Venezuela 3255 1211 Capital Federal
AROS (ANILLOS O'RINGS)	Malasia	Parker Hannifin Argentina SAIC	Villegas 840 1650 Villa Maipú Pcia. de Buenos Aires
LENTE OFTALMICOS	Sudáfrica	Bausch y Lomb Argentina SA	Av. R. Sáenz Peña 715 1035 Capital Federal
CALAMARES CONGELADOS	Portugal	Frigocen SAIC	Av. Champagnat 1874 7600 Mar del Plata Pcia. de Buenos Aires
RODOCROSITA	India	Tito Juan L. y Cía. SRL	Malabia 1951 1414 Capital Federal
FIBRAS Y VIDRIOS	Australia	John Manville Sudamericana Ltda.	Alsina 743 1087 Capital Federal
MARMOL ONIX VERDE	Grecia	Verde Onix SCA	Florida 378, 1er. Piso 1351 Capital Federal

noticias del país



Préstamos de promoción minera

Préstamos por un valor aproximado de 3,6 millones de dólares, otorgó la Secretaría de Estado de Minería con destino a trabajos de exploración en tres provincias.

En la provincia de San Luis, yacimientos de tungsteno. El proyecto de exploración de varios yacimientos de tungsteno. El programa de exploración fue presentado por la firma Mincor Sociedad Anónima Minera y comprende distintas labores mineras en una zona de su propiedad. De detectarse la existencia del mineral, el mismo sería tratado en la planta de concentración que esa empresa posee en la región. El plazo para realizar los trabajos es de 11 meses.

El préstamo otorgado para esta operación alcanza los 1,9 millones de dólares.

Asimismo, un proyecto de exploración de la mina de cobre y plomo "Santa Ana", en la provincia de Jujuy, presentado por la empresa Martín Munster S.A., fue aprobado por la Secretaría de Minería.

El préstamo concedido para este proyecto, así como la construcción de un camino minero y un campamento, es del orden de los 700.000 dólares. Las tareas deberán realizarse en un plazo no mayor de 13 meses.

Por otra parte, siete yacimientos de fluorita, ubicado en la provincia de Mendoza, serán explorados por la empresa Minera

Agua Escondida S.A. Para los trabajos a realizar —en un plazo de 19 meses— le fue otorgado un préstamo de 750.000 dólares.

En la misma provincia, en el Departamento de Las Heras, el organismo oficial aprobó un proyecto especial para la exploración de minerales de vanadio, fósforo, cobre y plomo, que se deberá efectuar en un tiempo no mayor de 15 meses. Fue concedido un préstamo de alrededor de 250.000 dólares para el proyecto presentado.

En todos los casos, si los resultados de las respectivas exploraciones fuesen negativos, el Estado Nacional se hará cargo de hasta el 80 por ciento del préstamo.

Nueva planta de producción de lámparas

En el Partido de San Isidro, provincia de Buenos Aires, fue inaugurada a fines de octubre la nueva planta fabril de la empresa Osram Argentina S.A. fabricante de lámparas incandescentes de todo tipo. Al acto que se realizó con tal fin asistió el subsecretario de Inversiones Externas, ingeniero Federico Dumas, en tanto presidió la ceremonia el titular de Osram de Munich, señor Helmut Plettner.

Sólo en las obras de construcción, montaje e instalación dicha empresa invirtió el equivalente a 13 millones de dólares. Es de señalar, al respecto, la confianza y el interés de dicha firma por el desenvolvimiento del mercado argentino de la iluminación, el cual en la actualidad es del orden de los 83 millones de dólares y en constante crecimiento. Tal nivel, por otra parte, es semejante al de Sue-

cia, país de consumo energético muy elevado debido al alto nivel de vida y a los prolongados períodos de oscuridad invernal.

La planta inaugurada, donde la firma habrá de producir lámparas standard, fantasía, decorativas, espejadas y para diversos usos específicos, ocupa 13.400 metros cuadrados cubiertos, sobre un terreno de 47.800 metros cuadrados. Está totalmente equipada con un sistema de venti-

lación que renueva el aire 20 veces por hora, manteniendo en el interior una temperatura constante de 18° a 20°.

La construcción de la planta,

que posibilitará a la empresa aumentar su nivel de producción en un 25 por ciento, está basada sobre tecnología alemana, concebida en la optimización de los

espacios, racionalización de costos de producción, almacenamiento y fletes, y la aplicación más estricta de controles de calidad.

En Mendoza fué inaugurada otra fábrica de cemento

El presidente de la Nación, Tte. Gral. (RE) Jorge Rafael Videla, el 27 de octubre habilitó en Mendoza, una nueva fábrica productora de cemento perteneciente a la Corporación Cementera Argentina S.A.

Con esta planta la firma aumentará su capacidad de producción anual a 2.250.000 toneladas, pues se suma a las que ya posee en las provincias de Córdoba y Buenos Aires, y a la ubicada en el distrito Capdevila del departamento mendocino de Las Heras.

La inversión en esta fábrica ha

sido del orden de los 100 millones de dólares, efectivizada con el aval y financiación del Banco Nacional de Desarrollo —en lo concerniente a la construcción— y el crédito de la compañía dinamarquesa F. L. Smidth, proveedora de la maquinaria.

La tecnología de fabricación está basada en el aprovechamiento térmico por precalentamiento con ciclones. Esto permitirá a la empresa una gran economía de combustible. El consumo de fuel oil por dicho proceso será aproximadamente de 80 a 90 Kg por tonelada de clinker producida en los hornos,

cuando el standard es del orden de los 140 Kg. También producirá un ahorro energético y de mano de obra en razón del alto nivel de automatización.

La nueva planta se abastecerá de materias primas provenientes del Cerro de la Cal situado a corta distancia y cuyas reservas reales se prolongan a varias decenas de años con el ritmo actual de explotación. Desde otros puntos de la provincia, en tanto, obtendrá otros insumos, tales como yeso y óxido de hierro. Silos de 80 metros de altura y 16 metros de diámetro servirán de depósitos de tales insumos.

Puente Internacional Posadas-Encarnación

Durante un acto cumplido en la Dirección Nacional de Vialidad fue abierta, recientemente, la licitación con las propuestas presentadas por 11 empresas y consorcios constituidos para construir el puente internacional argentino-paraguayo que vinculará las ciudades de Posadas (Argentina) y Encarnación (Paraguay).

Estuvieron presentes en la oportunidad autoridades nacionales de ambos países y representantes de la provincia de Misiones.

El nuevo puente ferro-carrete-

ro, que contaba con una base presupuestaria de aproximadamente 80 millones de dólares, tendrá una longitud total de 2.550 metros, cifra que incluye sendos viaductos de acceso, de 1.450 metros, sobre territorio argentino y 350 metros, en el país vecino, con un vano central de 330 metros y dos laterales de 115 metros cada uno.

En la luz central del puente habrá un gálibo de navegación que permitirá el paso de cualquier tipo de embarcaciones, en tanto el tránsito se encauzará por una doble calzada y un viaducto ferroviario ubicado lateralmente, con defensas en las pilas

centrales contra colisiones de embarcaciones.

La calzada para el paso de los automotores tendrá un ancho de 8,10 metros, previendo el proyecto la ejecución de un sendero peatonal de 2,35 metros de ancho, como así también los conductos necesarios para conexiones de electricidad, gas y agua.

Las empresas y consorcios que fueron preclasificadas tras un concurso nacional e internacional efectuado en enero de este año, realizaron cotizaciones que van desde 81 millones de dólares hasta 151 millones de la misma moneda.

Ferrocarriles: U\$S 26 millones para mejorar sus comunicaciones

La empresa Ferrocarriles Argentinos está desarrollando un programa de modernización de sus sistemas de comunicaciones y de señalamiento que habrá de insumir a su término más de 26 millones de dólares. Están incluidas en la renovación centrales telefónicas, equipos telex, control de trenes, telefonía de larga distancia y renovación de líneas de telecomunicaciones

Ya fueron instalados equipos automáticos en las centrales telefónicas de Salta y Alta Córdoba de la línea General Belgrano, y en Tucumán de la línea General Mitre.

Otra central automática se está instalando en Mate de Luna (Tucumán) una central automática para línea General Belgrano a un costo aproximado a los 250 mil dólares.

En la zona Buenos Aires de esa misma línea fueron firmados los contratos para la provisión e instalación de equipos automáticos por 5 millones de dólares.

En materia de equipos de télex y telefonía de larga distancia, para su modernización la empresa invertirá 6.800.000 dólares. El equipamiento incluye una central télex para la intercomunicación de los principales

centros situados en diversos puntos del país.

En cuanto al contralor de trenes, en la línea General Mitre se invertirán 1.800.000 dólares en nuevos equipos, preparándose la licitación por otros 6.500.000 dólares para el suministro de la ingeniería, provisión y puesta en funcionamiento de sistemas telefónicos para los puestos de control zonal en Bahía Blanca (Buenos Aires), General Pico (La Pampa), Mendoza (Mendoza) y Rosario (Santa Fe).

La renovación de líneas de telecomunicaciones, a su vez insumirá 5 millones de dólares.

San Luis proveerá concentrados de uranio

La Comisión Nacional de Energía Atómica recibirá anualmente 25 toneladas de concentrado de uranio, provenientes de yacimientos situados en la provincia de San Luis a partir de fines del año próximo.

La mina "La Estela", propiedad de la firma Uranco S.A., será la fuente proveedora de los concentrados. Se encuentra ubicada en jurisdicción del departamento Chacabuco, y juntamente con las situadas en los departamentos de Pringles y San Martín constituyen en el presente las mejores reservas mineras de aquella provincia.

Al yacimiento se accede a través de la ruta provincial número

1, en el partido de Larca, a 4 kilómetros al norte de esa población y a 30 de Concarán, capital del departamento aludido.

En cuanto al área donde se concentrará la explotación, abarca una superficie de 41 hectáreas, delimitadas al este de la ruta provincial número 1 y en las proximidades de la quebrada del río Seco, que desciende por la ladera occidental de las sierras de Comechingones.

Es de señalar que la presencia de uranio en la provincia de San Luis, fue advertida hace unos 30 años. Luego, a mediados de la década del 60 se realizaron cateos con resultados fa-

vorables iniciándose la explotación experimental del mineral.

El yacimiento en cuestión, finalmente, se estima podrá suministrar una cantidad de uranio equivalente al 10 por ciento del total que actualmente existe en el país.

Para formalizar el convenio de compra del mineral estratégico, a fines de octubre viajó a San Luis el titular de la Comisión Nacional de Energía Atómica, vicealmirante Carlos Castro Madero, quien suscribió el documento con el representante de la firma propietaria del yacimiento, ingeniero Gianni Fantin, en presencia del gobernador, brigadier (RE) Hugo Raúl Marcilese.

ARGENTINA EN CIFRAS

TRANSPORTE Y COMUNICACIONES

	1979
Red de caminos	
Pavimentados miles de km	46,2
Total miles de km.	1.004,9
Red ferroviaria	
Extensión de líneas en ser- vicio miles de km	34,0
Pasajeros transportados millones	377,1
Cargas despachadas millones de t	18,6
Flota Mercante	
Porte bruto miles de t	3.085,2
Flota aérea comercial	
Pasajeros transportados miles	6.521,0
Tráfico interno miles	3.919,9
Tráfico internacional-regional miles	2.601,1

EDUCACION

Alumnos	1971	1979(*)
Educación universitaria	342.979	545.100
Educación secundaria	1.024.210	1.303.100
Educación primaria	3.667.905	4.001.100
Educación pre-primaria	242.182	460.000
Educación parasistemática	392.026	441.000

(*) Estimada.

BALANCE COMERCIAL

(En millones de dólares)	1977	1978	1979
Exportación	5.651,8	6.399,5	7.746,0
Importación	4.161,5	3.833,7	6.300,0
Saldo	1.490,3	2.565,8	1.446,0

EVOLUCION DEL BALANCE DE PAGOS

(En millones de dólares)

	1977	1978	1979
I - TRANSACCIONES CORRIENTES	1.285,6	1.833,6	— 192,7
1 - Balance comercial	1.490,3	2.565,8	1.446,0
Exportaciones	5.651,8	6.399,5	7.746,0
Importaciones	4.161,5	3.833,7	6.300,0
2 - Servicios y transferencias unilaterales	— 244,4	— 732,2	— 1.638,7
II - TRANSACCIONES DE CAPITAL	940,9	164,8	4.635,1
III - VARIACION DE LAS RESERVAS MONETARIAS INTERNACIONALES (III = I + II)	2.226,5	1.998,4	4.442,4

EVOLUCION DE LAS EXPORTACIONES

(En millones de dólares)

	1977	1978	1979*
1. Bienes de capital	345	376	447
2. Bienes de consumo	1.700	1.744	2.356
3. Bienes de util. interm.	3.606	4.280	4.943
— Combustibles y lubricantes	28	:50	45
— Otros	3.579	4.230	4.898
TOTAL	5.652	6.400	7.746

EVOLUCION DE LAS RESERVAS INTERNACIONALES

(En millones de dólares)

	1977	1978	1979
Activos externos	1.385,6	6.194,4	10.650,0
Reservas libres	2.985,8	4.924,0	9.378,4

PRODUCTO BRUTO INTERNO

(Resultados de cada sector a costo de factores)

	Millones de dólares constantes de 1960			Estructura porcentual		
	1977	1978	1979	1977	1978	1979
Agricultura	2.698,3	2.730,2	2.674,5	12,9	13,7	12,2
Minas y Canteras	336,3	341,2	350,5	1,6	1,7	1,6
Industrias manufactureras	7.612,7	7.007,5	7.772,5	36,5	35,2	35,5
Construcción	776,4	634,7	1.182,9	3,7	3,2	5,4
Electricidad, gas y agua	613,6	820,5	689,5	2,9	4,1	3,1
Transporte y comunicaciones	1.489,0	1.432,8	1.570,1	7,1	7,2	7,2
Comercio	3.723,1	3.498,2	3.811,7	17,9	17,6	17,4
Establecimientos financieros	793,3	764,6	844,0	3,8	3,8	3,9
Servicios comunales, sociales y personales	2.814,1	2.677,2	3.031,4	13,5	13,4	13,7
Total Producto Bruto Interno	20.856,8	19.907,2	21.927,1	100,0	100,0	100,0

INTERCAMBIO COMERCIAL

(En millones de dólares)

	1977			1978			1979*		
	Export.	Import.	Saldo	Export.	Import.	Saldo	Export.	Import.	Saldo
A.L.A.L.C.	1.371,8	983,6	388,2	1.513	832	681	1.852	1.326	526
M.C.E. (1)	1.774,4	1.092,5	681,9	2.146	1.192	954	2.522	1.819	703
EE. UU	382,6	771,5	—388,9	537	704	—167	569	1.417	—848
ESPAÑA	280,7	111,0	169,7	331	124	207	420	295	125
JAPON	307,8	364,0	—56,2	381	267	114	395	358	37
RESTO DEL MUNDO	1.534,5	838,9	695,6	1.492	715	777	2.053	1.468	585
TOTAL	5.651,8	4.161,5	1.490,3	6.400	3.834	2.566	7.811	6.683	1.128

(*) Cifras provisionales.

Información económica de la Argentina

MINISTERIO DE ECONOMÍA Y FINANZAS

